

# Jaarverslag 2023

## Een jaar van veranderingen

Terugkijkend op 2023 zien we een jaar van grote veranderingen. De verkiezingen voor de Eerste en Tweede Kamer veroorzaakten een politieke aardverschuiving in ons land en in Gelderland trad een nieuw college van Gedeputeerde Staten aan.

Ook onze organisatie kende een belangrijke verandering. Na bijna vijftien jaar nam Peter van den Tweel afscheid als directeur-bestuurder. Peter heeft Geldersch Landschap & Kasteelen (GLK) uitgebouwd en verder geprofessionaliseerd en hij laat een stabiele en financieel gezonde organisatie achter. Op die stevige bodem kunnen we verder bouwen.

Onder zijn leiding heeft GLK ook in 2023 een aantal belangrijke stappen gezet. Ik noem de aankoop van gronden voor natuurontwikkeling, de opening van het archeologische 'Schervenlab' op Ammersoyen en verschillende initiatieven op het gebied van duurzaamheid. We hebben bijvoorbeeld laten onderzoeken hoe we huis Zypendaal kunnen verduurzamen, binnen de mogelijkheden van een monument. En vrijwilligers maakten een actieplan voor besparing op elektra in onze opengestelde kastelen.

Ook in het beheer van onze landschappen en natuurgebieden staan we voor een duurzame opgave. We hameren erop dat water en bodem sturend moeten zijn voor maatregelen. Met het oog op de toekomst moeten we luisteren naar het landschap. Wat er in dat verband uitspringt, is het project Staverden. Kijkend naar de kenmerken en de historie van het landgoed vinden wij dat daar ook boeren thuishoren. We geven hun de ruimte om landschapsinclusief te ondernemen op een manier die hand in hand gaat met natuurontwikkeling. Daarmee lopen we vooruit op landelijk beleid.

De huidige meerjarenvisie van GLK loopt tot en met 2025 en we zijn al aan het nadenken over de periode daarna. Na een periode van uitbreiding met natuurgebieden, gebouwen en collectiestukken denk ik dat het goed is te bedenken hoe we het geheel, het ensemble van al die mooie bezittingen kunnen versterken. Wat dat concreet kan betekenen, is nu al te zien in kasteel Ammersoyen. Daar is vijf jaar geleden een masterplan gemaakt om bezoekers de onbekende middeleeuwen te laten ontdekken en wat mij betreft is dat erg goed gelukt. Ik ben erg benieuwd wat u ervan vindt.

*Michel van Maarseveen  
Directeur-bestuurder  
Geldersch Landschap & Kasteelen*

**“Op een stevige bodem kunnen we verder bouwen.”**



# Natuur en landschap

## Bijzondere waarnemingen

### Ingekorven vleermuis

Tijdens de wintertelling van vleermuizen trof een van onze vrijwilligers achter de schelpengalerij van park Rosendaal een ingekorven vleermuis aan. Een unieke waarneming, want deze soort was nooit eerder in Gelderland gezien. Hij staat dan ook op de rode lijst van bedreigde diersoorten. Het tellen is de basis voor goede bescherming.

### Ruig pruikspijkertje

In de Heerlijkheid Beek vond een inventarisatievrijwilliger een grote populatie ruig pruikspijkertje op oude tamme kastanjes. Deze minuscule korstmossjes komen alleen voor in bossen met een heel hoge natuurwaarde. Ze zijn nog geen 1 millimeter groot en je vindt ze alleen als je weet waar je moet zoeken.



### Bevertijes

Klein trilgras, ook wel bekend als bevertjes omdat de aartjes zo mooi trillen bij een beetje wind, is misschien wel het mooiste gras van Nederland. Helaas is het op de meeste plekken verdwenen, omdat het niet houdt van al te veel voedingsstoffen, verzuring en intensief graslandbeheer. In Masterveld bij Winterswijk staat het nog in een prachtig soortenrijk graslandje, naast andere zeldzaamheden als brede orchis en slanke sleutelbloem.

### Oehoe

Boswachter Tom Lammers ringde in het voorjaar drie jonge oehoes. Deze grootste uilensoort komt sinds de jaren negentig weer voor in Gelderland. Vanuit de omgeving Winterswijk verspreidt de vogel zich richting de Veluwe. Ze broeden graag op stenen richels, maar nestelen ook op de grond of in oude bomen.

### Krabbenscheer

Toen boswachter Jan van den Bosch in de Regulieren een sloot liet uitgraven, kwam krabbenscheer tevoorschijn. Stekjes van de plant die ook wel watersoldaatje wordt genoemd, zette hij uit in andere sloten. De groene toppen en witte bloemen steken mooi boven het water uit.



### Roodborsttapuit

Op heidegronden, in moerasachtig gebied en halfopen boerenland komt de roodborsttapuit sinds enkele jaren weer vaker voor. De soort reageert goed op natuurherstel en rust. De vogels bouwen nesten aan de grond, goed verscholen. Vanuit een uitkijkpost speuren ze naar insecten, zaden en bessen.



## Broeihopen voor ringslangen

Met takken, maaisel en mest legden vrijwilligers een aantal broeihopen aan. Dit om de bedreigde ringslang terug te laten keren naar de natuurgebieden Hagen en Breukinkheide en daar hun eieren te laten leggen. Het dier kwam in de Achterhoek veel voor, maar na het verdwijnen van tuinen en mesthopen liet hij zich niet meer zien. Met een lengte tot 1,20 m is de ringslang de grootste slangensoort in Nederland. Zijn aan- of afwezigheid is een indicatie voor de staat van de natuur.



## Landgoed Staverden icoonlandschap

Landgoed Staverden werd door de Vereniging Nederlands Cultuurlandschap (VNC) samen met landgoed Leuvenum uitgeroepen tot het vierde icoonlandschap in Nederland. Daar waar cultuurlandschappen nog compleet en zichtbaar zijn wil de VNC eigenaren, beheerders en omgeving extra bewust maken van deze stukjes levende landschapsgeschiedenis. Icoonlandschappen hebben een nationale voorbeeldfunctie voor het Nederlandse (cultuur) landschap. Ze staan daarmee symbool voor een goede omgang met het landschap en zijn een aansporing om ook in de rest van ons land respectvol met het landschap om te gaan.

## Natuurakkers ingezaaid met kruiden en planten

In het voorjaar zaaiden we graslanden en akkers op de Noord-Veluwe in met kruiden en akkerplanten. Het gaat om percelen op de landgoederen Bonenburg en Vossenbroek die tot het Gelders Natuurnetwerk behoren. Tussen het graan groeien daar nu akkerleeuwenbek, geoorde veldsla, brede raai, akkerandoorn, korensla, slofhak, valse kamille, korenbloem, akkerogentroost en drie soorten klaprozen. Met deze ingreep verhogen we de natuurwaarde van de gronden en houden we de eeuwenoude akkerfunctie overeind. Hetzelfde deden we eerder op de landgoederen Lichtenbeek, Biljoen en Winterswijk Woold.

# 2023: Vakmanschap is meesterschap

## kastelen druk bezocht

Dankzij de inzet van onze kasteelcollega's en vrijwilligers en een aantal mooie activiteiten was het drukker dan ooit in onze zeven opengestelde kastelen.

## restauraties en onderhoud

Onze vaklieden werkten aan de duurzame restauratie van diverse boerderijen zoals hoeve Louisiana op landgoed Zwaluwenburg.



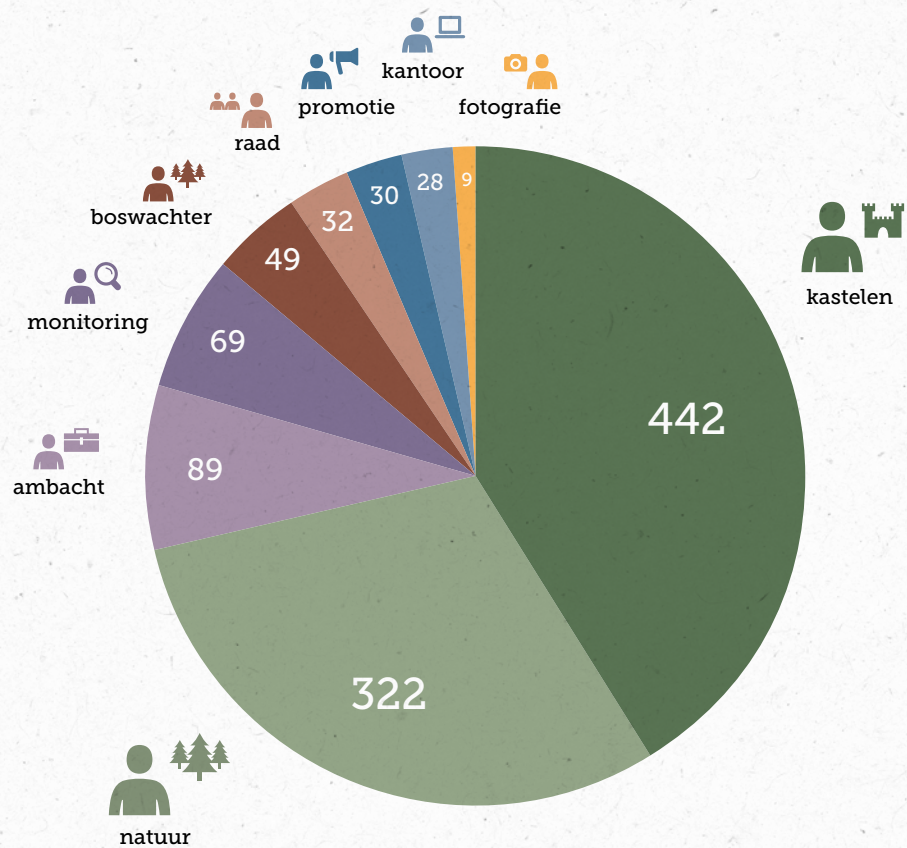
## menskracht

### Verdeling totale menskracht

937  
vrijwilligers



118 fte  
medewerkers,  
BBL en stagiaires



### Harde werkers

Er zijn maar liefst 85 vrijwilligers met meerdere functies.

### Aantal vrijwilligers per werkgebied

## natuurbeheer

Door maaien, snoeien, knotten, aanplanten en nog veel meer onderhouden beheercollega's en vrijwilligers vakkundig onze natuurgebieden.

## bezit en beheer



**719** gebouwen

- 567 historische gebouwen
- 50 boerderijen
- 37 landgoederen en buitenplaatsen
- 36 kastelen, landhuizen en kasteelruïnes
- 23 archeologische monumenten
- 5 molens
- 1 kerk

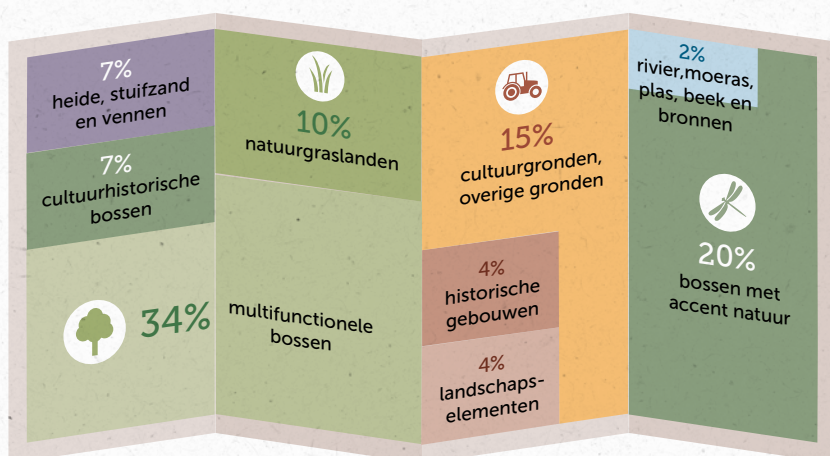


**26.568** collectiestukken

- 16.009 interieurinrichting
- 3.554 boeken, manuscripten
- 3.175 schilderijen, afbeeldingen
- 2.478 gereedschap, uitrusting
- 1.079 kleding, accessoires
- 273 overig

(5.028 stukken zijn gedigitaliseerd)

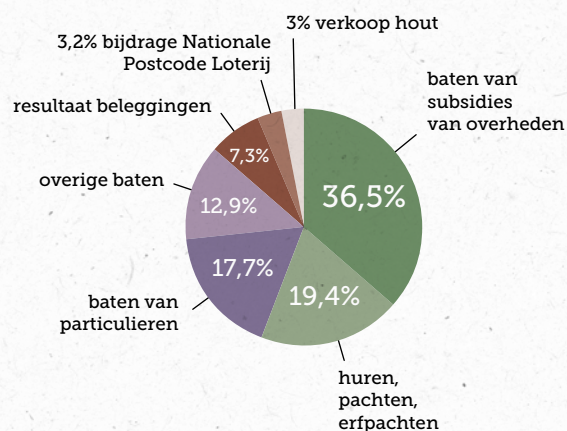
**11.905** hectares



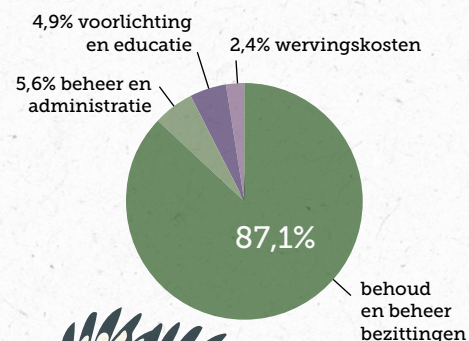
## financiën



**€ 29.293.300** inkomsten



**€ 25.070.600** uitgaven



## herstel met beleid

Om natuurherstel echt een kans te geven, doen we onder meer onderzoek op locatie. Onze beleid- en projectcollega's kunnen daarmee aan de slag.



## draagvlak en beleving



**302.359** bezoekers



**48.366** donateurs



**7.744** deelnemers excursies en evenementen

**131.644** volgers



**43.996**  
Facebook



**11.513**  
Twitter



**19.588**  
Instagram



**10.117**  
LinkedIn



**46.430**  
Nieuwsbrief-  
abonnees

## museale collectie

Conservatoren en collectiebeheerders zorgen voor het beheer, behoud en de presentatie van portretten, interieurstukken en andere historische objecten in onze collectie.

## organisatie

Onze inzet voor natuur, landgoed en kastelen is niet mogelijk zonder onze specialisten voor bijvoorbeeld financieel beheer, bedrijfsvoering, fondsenwerving en marketing.

# Cultureel erfgoed

## Olieslaan werd immaterieel erfgoed

Aan het eind van 2023 werd het olieslaan bijgeschreven in de Inventaris Immaterieel Erfgoed Nederland. In Nederland wordt het olieslaan nog door zo'n tweehonderd vrijwillig olieslagers gedaan, vooral in wind- en watermolens. Twee ronddraaiende stenen malen vlas, lijnzaad of noten. Na het verwarmen en persen van de grondstof ontstaat lijnolie, van het restproduct worden koeken gemaakt als veevoer. Het landgoed Eerbeek is al decennialang in beheer bij GLK, in 2022 werd de oliemolen op het landgoed aan ons overgedragen.

## Muurrestauratie Hoekelum met leerlingen

Op landgoed Hoekelum in Bennekom voerden we verschillende werkzaamheden uit, waaronder de restauratie van een historische tuinmuur. We kozen ervoor de muur zoveel mogelijk in zijn huidige vorm te herstellen. Om kosten te besparen en jonge mensen ambachtelijke ervaring op te laten doen, werkten we samen met vakopleidingen van het ROC in Arnhem.



## Groot onderhoud op Zypendaal

Vanaf het voorjaar werden de museale kamers van huis Zypendaal onder handen genomen. Een monsterklus, die vijf maanden in beslag nam. Vensterbanken, luiken en kozijnen werden geschilderd en waar nodig gerepareerd, mankementjes aan plafonds en behang werden hersteld. Hiervoor moesten eerst alle 986 museale objecten tijdelijk verhuizen: van familieservies tot portretten, van barometers tot kroonluchters en nog veel meer. Elk collectiestuk werd meteen ook schoongemaakt, geregistreerd en gefotografeerd. Dit monnikenwerk werd uitgevoerd door drie medewerkers en een aantal vrijwilligers.



## Schervenlab geopend op kasteel Ammersoyen

Als onderdeel van de nieuwe publiekspresentatie van kasteel Ammersoyen openden we halverwege het jaar het Schervenlab. De verzameling scherven en gebruiksvoorwerpen uit de gracht is een unieke bron van kennis over het kasteelleven vanaf de veertiende eeuw. Vrijwilligers onderzoeken de scherven en kasteelbezoekers helpen daarbij. Het Schervenlab is aangesloten bij ArcheoHotspot, de landelijke vereniging voor amateur-archeologen. Het is de eerste hotspot in een kasteel!



# Interactie en samenwerking

## LandschappenNL

Samen met de andere provinciale organisaties werken we aan de kwaliteit van landschap, natuur en erfgoed in Nederland. Dit samenwerkingsverband heet LandschappenNL. Wist je dat we 13 procent van het totale natuurgebied in Nederland beheren? Bekijk hier onze gezamenlijke impact: [www.landschappen.nl/impact](http://www.landschappen.nl/impact)

## Symposium over Gelres glorie tijd

In kasteel Hernen organiseerden we het symposium 'Gelres Glorie tijd'. Vanuit verschillende invalshoeken werden kennis en ervaring over het hertogdom Gelre uitgewisseld en gingen deelnemers in op vragen als: hoe maak je het verleden zichtbaar en hoe vertaal je wetenschappelijk onderzoek naar het brede publiek? Onze conservator Marieke Knuijt vertelde hoe GLK het middeleeuwse verhaal van Gelderland zichtbaar maakt op kasteel Ammersoyen. Andere bijdragen waren er van streekarchivaris en historicus Rudolph Bosch, hoogleraar oudere Nederlandse letterkunde Johan Oosterman en historicus en programmamaker René Arendsen.

## Samenwerking met Routebureau Veluwe



Voor onze recreatieve routes op de Veluwe gingen we een samenwerking aan met Routebureau Veluwe. Bestaande en nieuwe routes van GLK maken nu deel uit van de wandel-, fiets- en ruiternetwerken Veluwe. De routes sluiten daardoor goed op elkaar aan. Ook zijn de paaltjes en informatiepanelen eenduidig en herkenbaar. Het bureau breidt de routenetwerken de komende jaren verder uit en doet dat in overleg met

terreinbeheerders en lokale overheden. Het respecteren van de waardevolle Veluwe natuur staat in alle gevallen voorop.

## Energiebesparing kasteel Ammersoyen

Een inventarisatie van het energieverbruik door vrijwilligers Jan de Bonte en Chris Flohr leidde tot een forse besparing op kasteel Ammersoyen. Zij brachten in kaart welke apparaten onnodig aan stonden of te veel elektra verbruikten. Elke ruimte namen zij onder de loep en vervolgens stelden ze een 'top tien' op. De pomp van de cv-installatie, boilers, verlichting, een koffieapparaat en de diepvries waren de belangrijkste boosdoeners. Een nieuwe cv-pomp, bewegingssensoren en andere maatregelen leidden direct tot een veel lager elektraverbruik. In het najaar presenteerden de vrijwilligers hun bevindingen, waardoor ook andere kastelen en gebouwen besparingen kunnen realiseren.

## Inzicht in de milieu-footprint van GLK

Sinds 2019 voeren we actief beleid om de CO<sub>2</sub>-uitstoot van onze organisatie te verminderen. We verduurzamen onze kastelen, werkschuren, kantoren en overige gebouwen. Ook kiezen we bij vervanging van voertuigen bij voorkeur voor elektrisch. We werken aan een reductieplan met actiepunten en maatregelen om de CO<sub>2</sub>-uitstoot verder omlaag te brengen. Met hetzelfde doel willen we ook de hoeveelheid CO<sub>2</sub> die in onze natuurgebieden wordt vastgelegd, nader onderbouwen.



# Doneren en schenken

## Veel steun ontvangen

In 2023 ontvingen we weer genereuze bijdragen van onze donateurs en diverse fondsen en waren er veel periodieke schenkingen en bijzondere giften. Hierdoor konden we een aantal (extra) projecten uitvoeren voor de instandhouding van de mooie natuur en het cultureel erfgoed in Gelderland.

Deze fondsen droegen bij: Provincie Gelderland, Nationale Postcode Loterij, Dynamo Fonds, Mevrouw A.Th. Vogler fonds, het Cultuurfonds, Regio Rivierenland, Stichting Spiering Fonds, Stichting van Tarel Bruins Fonds, Stichting van Ewijck van Oostbroek, De Bilt Fonds, Stichting Gansoord, Stichting De Versterking, Het Mondriaan Fonds, Stichting Haagvalken, Familie Wessel Jansen Fonds, Van Leusden Harder Fonds, Stichting Walk of Wisdom, Lionsclub Ede, Stichting 't Noorleholt, Stichting Voeten in aarde en Stichting Alexander van Brero.

### Colofon

Coördinatie: Ine Haanappel  
Tekst: René Bremer  
Ontwerp en illustraties: Simons en Boom  
Fotografie: Hans van den Bos, Floor ten Brink, Gerard Burgers, Michel Geven, Rein de Jong, Ronald Oost, Ton Rothengatter  
Drukwerk: MailTraffic

© Geldersch Landschap & Kasteelen

Juni 2024

