



2023

Colofon

Beheervisie Wolink

Samenstelling:
Geldersch Landschap & Kasteelen

Gezien door Beheer Advies Commissie in januari, 2024
Vastgesteld door Leo Cleiren, regiohoofd Oost, op 11 juni 2024
Goedgekeurd door Michel van Maarseveen, directeur-bestuurder, op 11 juni 2024

Foto voorkant: Nico Kloek

Beheervisie **Wolink**

Geldersch Landschap & Kasteelen

2023

Inhoudsopgave

1	Inleiding	6
2	Kenschets	7
3	De waarden van het terrein	8
3.1	Landschap	8
3.2	Ensemblewaarde	9
3.3	Natuurwaarden	9
3.3.1	Abiotische waarden	9
3.3.2	Biotische waarden	12
3.4	Cultuurhistorische waarden	15
3.4.1	Archeologische waarden	15
3.4.2	Historisch-geografische waarden	15
3.4.3	Cultuurhistorische elementen	15
3.4.4	Landschaps- en tuinarchitectonische waarden	16
3.4.5	Bouwkundige waarden	16
3.4.6	Interieur en collectie	16
3.4.7	Immaterieel erfgoed	17
3.5	Samenvatting	17
4	Gebruik van het terrein	18
4.1	Beheer tot nu toe	18
4.2	Recreatie	19
4.3	Bosbouw en landbouw	19
5	Randvoorwaarden	20
6	Visie	21
6.1	Kansen en Bedreigingen	21
6.2	Doelstelling	22
6.3	Streefbeelden voor het beheer	23
7	Vervolgstappen	24
8	Literatuur	25

1 Inleiding

De voorliggende beheervisie beschrijft de visie van Geldersch Landschap & Kasteelen (hierna GLK) voor het terrein Wolink. De beheervisie geeft weer welk beheer GLK in de komende jaren zal voeren om de gestelde doelen te realiseren. Deze beheervisie is een vernieuwing van de beheervisie uit 2001¹.

Om te komen tot deze visie en bijbehorende doelen heeft GLK de verschillende waarden in het terrein zorgvuldig afgewogen. Tevens is rekening gehouden met de statutaire doelstellingen, de strategische doelen uit de Meerjarenvise 2016-2025², vigerende thematische beleidsnota's van GLK zelf en met relevant vigerend beleid van overheden.

De beheervisie heeft in principe een onbepaalde looptijd. In de kwaliteitscyclus terreinbeheer van GLK is het opstellen van een beheervisie de eerste stap. De beheervisie vormt de basis voor het beheer van een terrein. Dit gebeurt aan de hand van een meerjarige beheermaatregelenplanning. Door middel van monitoring en evaluatie worden ontwikkelingen in het terrein gevolgd en kan er desgewenst bijgestuurd worden in het beheer. Indien daar noodzaak toe is kunnen ook de doelstellingen zoals beschreven in deze visie worden aangepast. Deze visie vormt ook de basis voor externe belangenbehartiging voor dit terrein.

Leeswijzer

Waar over 'het terrein' wordt gesproken, worden alle eigendommen van GLK bedoeld die bij het bezit Wolink horen. Dit omvat zowel de buitenruimte als de gebouwen, inclusief alle interieur- en collectiestukken. Hoofdstuk 2 geeft een korte beschrijving van het terrein. In hoofdstuk 3 worden de belangrijkste waarden van het terrein beschreven. In hoofdstuk 4 wordt het gebruik van het terrein beschreven. Aan de hand van deze gegevens en de randvoorwaarden uit hoofdstuk 5 worden in hoofdstuk 6 de kansen en bedreigingen, de doelstelling en de streefbeelden voor het beheer beschreven. Dit wordt in hoofdstuk 7 nader uitgewerkt in beheer op hoofdlijnen en eventuele specifieke projecten die ervoor nodig zijn om de visie te realiseren.

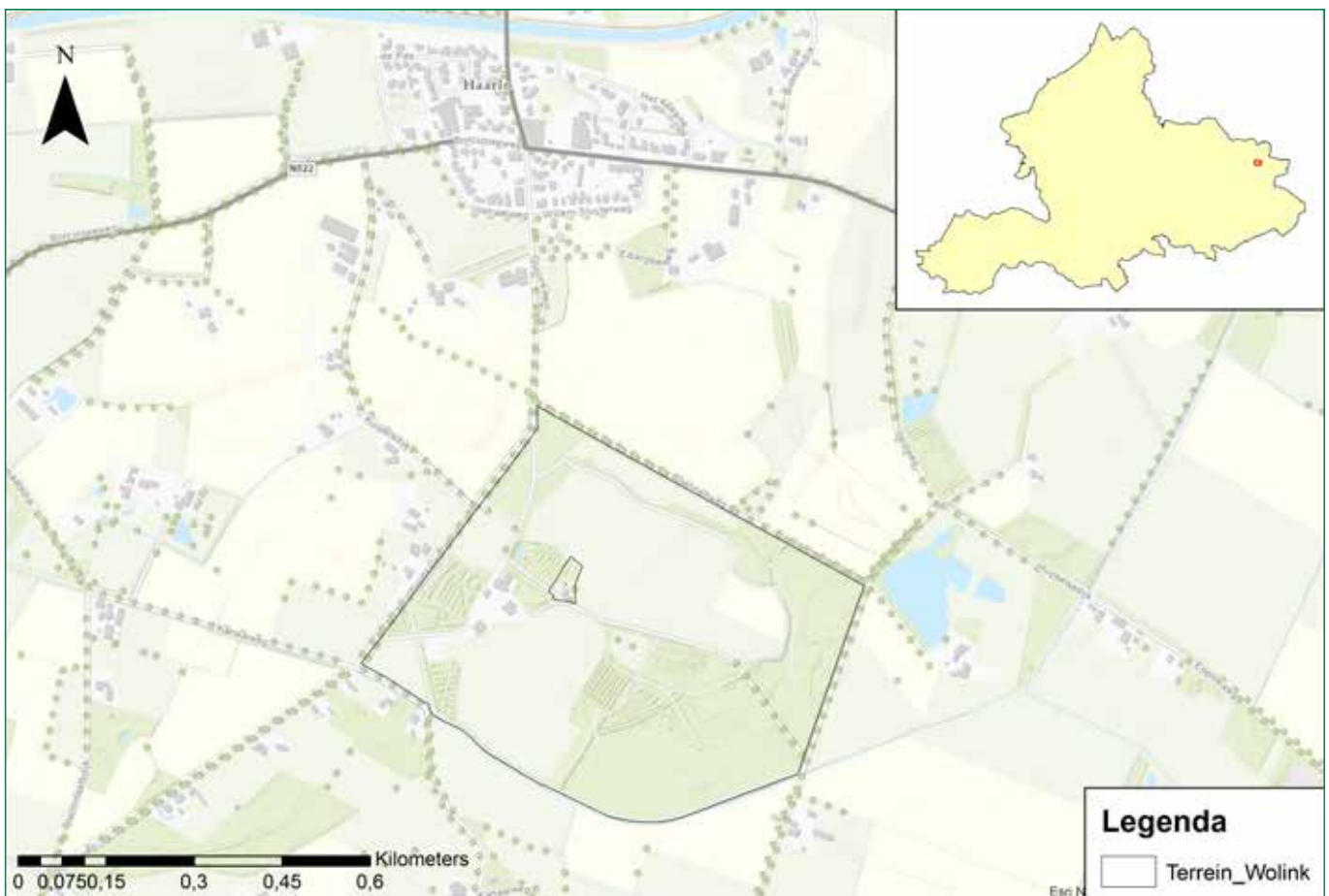
1 (Bureau Natuurbalans - Limes Divergens, 2001)

2 (Geldersch Landschap & Kasteelen, 2016)

2 Kenschets

Het landgoed Wolink ligt in de gemeente Berkelland, 1 km ten zuiden van het dorp Haarlo (Figuur 1). Sinds 1985 is het landgoed in eigendom van Het Geldersch Landschap. Het 35,61 ha grote landgoed vormt een typisch Achterhoekse, besloten landschap met een vrij kleinschalige afwisseling van stukken bos (deels op rabatten), landbouwgronden, lanen, houtwallen en houtsingels. Het complex bestaat voor ruim 16 ha uit cultuurgrond en voor ruim 19 ha uit bos. Op het landgoed staat een monumentale Saksische boerenhoeve uit 1770. Aan de rand van de es staat een wit, opvallend huisje met luiken, dat geen eigendom is van GLK. Het Haarlosche Kanaal vormt aan de zuidkant de grens van het landgoed. Aan de andere zijden wordt het gebied begrensd door wegen.

Ook rondom Wolink is het landschap afwisselend, maar minder kleinschalig. Het landschap van graslanden, akkers, bos en houtwallen strekt zich uit van Eibergen tot Borculo. Buiten dit gebied is het landschap veel opener, met slechts hier en daar een klein bosje of een enkele houtwal.



Figuur 1 De ligging van landgoed Wolink in de omgeving

3 De waarden van het terrein

GLK maakt gebruik van de kerncollectiebenadering. In die benadering wordt eerst geïnventariseerd wat er bekend is over de kwaliteiten ten aanzien van landschap, natuur en cultuurhistorie³ in het terrein. Waar nodig worden bestaande gegevens aangevuld met nieuwe inventarisaties. Vervolgens wordt hier een waardering (lokaal, regionaal, provinciaal, nationaal, internationaal) aan gekoppeld op basis van criteria die vanuit wetgeving en vanuit de verschillende vakgebieden algemeen geaccepteerd zijn. Ook wordt aangeduid of iets een status heeft of bescherming geniet. Daarnaast is extra waarde toegekend aan elementen die een belangrijke rol spelen in de lokale beleving en geschiedenis. Waar geen algemeen geaccepteerde waardering beschikbaar is, wordt gebruik gemaakt van het professionele oordeel van eigen en externe deskundigen.

De kerncollectie landschap, natuur en cultuurhistorie die op deze wijze beschreven is, vormt de leidraad voor het daadwerkelijke beheer. Het kan voorkomen dat er voor onderdelen van de kerncollectie (nog) geen, of slechts beperkt, informatie beschikbaar is. In de overwegingen die leiden tot de keuze voor een doelstelling voor een terrein wordt hier zo goed mogelijk rekening mee gehouden.

Dit hoofdstuk begint met het onderdeel landschap. Het landschap vormt de basis onder de waarden in de terreinen die daar deel van uitmaken. In het landschap worden verschillende lagen onderscheiden (landschaps-ecologisch systeem, infrastructuur en menselijk gebruik), die met elkaar zijn verbonden. GLK bekijkt terreinen altijd in deze brede, gelaagde landschappelijke context.

Het landschap zorgt voor een belangrijke basis onder het landschapsinclusief gebruik ervan, waarbij het uitgangspunt is dat dit gebruik de kwaliteiten van het landschap niet aantast, maar bij voorkeur versterkt.

3.1 Landschap

Landschap wordt door mensen waargenomen. Het karakter van een landschap wordt bepaald door het samenspel van natuurlijke en menselijke factoren en de interactie daartussen door de tijd en kan op meerdere schaalniveaus worden beschreven en beoordeeld.

Wolink ligt in het Kampenlandschap⁴. Dit landschap kenmerkt zich door zijn kleinschaligheid en afwisseling⁵. Na 1900 is als gevolg van modernisering van de landbouw veel van het kleinschalige landschap verdwenen. Het landgoed en de hoeve van Wolink zijn echter goed geconserveerd en hierdoor nog steeds duidelijk herkenbaar als landgoedje in de Achterhoek. De landschappelijke veranderingen na 1900 zijn beperkt gebleven.

Het landschap is erg gaaf. Aan de noordkant zal echter een antennemast voor telecommunicatie worden geplaatst die de landschappelijke waarde van het landgoed aantast.

3 Dit zijn de 3 statutaire doelen van GLK.

4 (Stichting Landschapsbeheer Gelderland, g.d.)

5 (Provincie Gelderland, 2022)

Het landschap is vrijwel niet veranderd in de tijd. Door onder andere de bloei van de boomgaard en de bosflora in het voorjaar is er wel seizoensdynamiek waarneembaar. Wolink als geheel is als het ware een postzegel die (landschappelijk) stil staat in de tijd. De omgeving van Wolink is meer aan verandering onderhevig, onder andere door de komst van een camping en door intensivering in de landbouw.

Het landschap op en rondom Wolink is te voet goed beleefbaar, diverse paden in het terrein maken dit ook mogelijk. Wie over het landgoed loopt ziet steeds wisselende uitzichten.

In de zintuiglijke beleving van het landschap, zoals het ruiken van mest en het zien van een stal, kan men een agrarische omgeving afleiden. Qua geluid is het op Wolink erg stil.

De gemeente heeft Wolink aangewezen als cultuurhistorisch van zeer hoge waarde als onderdeel van de waardering van het historisch cultuurlandschap⁶. Wolink is binnen de grotere landschappelijke eenheid waar het ligt één van de best bewaarde stukjes gebleven. Op basis van bovenstaande wordt het landschap van Wolink binnen de kerncollectiebenadering gewaardeerd als zeer waardevol. Landschappelijk heeft het terrein een regionale waarde.

3.2 Ensemblewaarde

Wolink is een boerenlandgoed met een hoge ensemblewaarde. Bepalend voor de huidige waarde is de mate waarin het kleinschalige hoevenlandschap geconserveerd is gebleven. De samenhang tussen de historische elementen van hoeve, boomgaard, esgronden, weilanden, lanen, paden en bos is bijzonder.

3.3 Natuurwaarden

3.3.1 Abiotische waarden

Geologie & geomorfologie

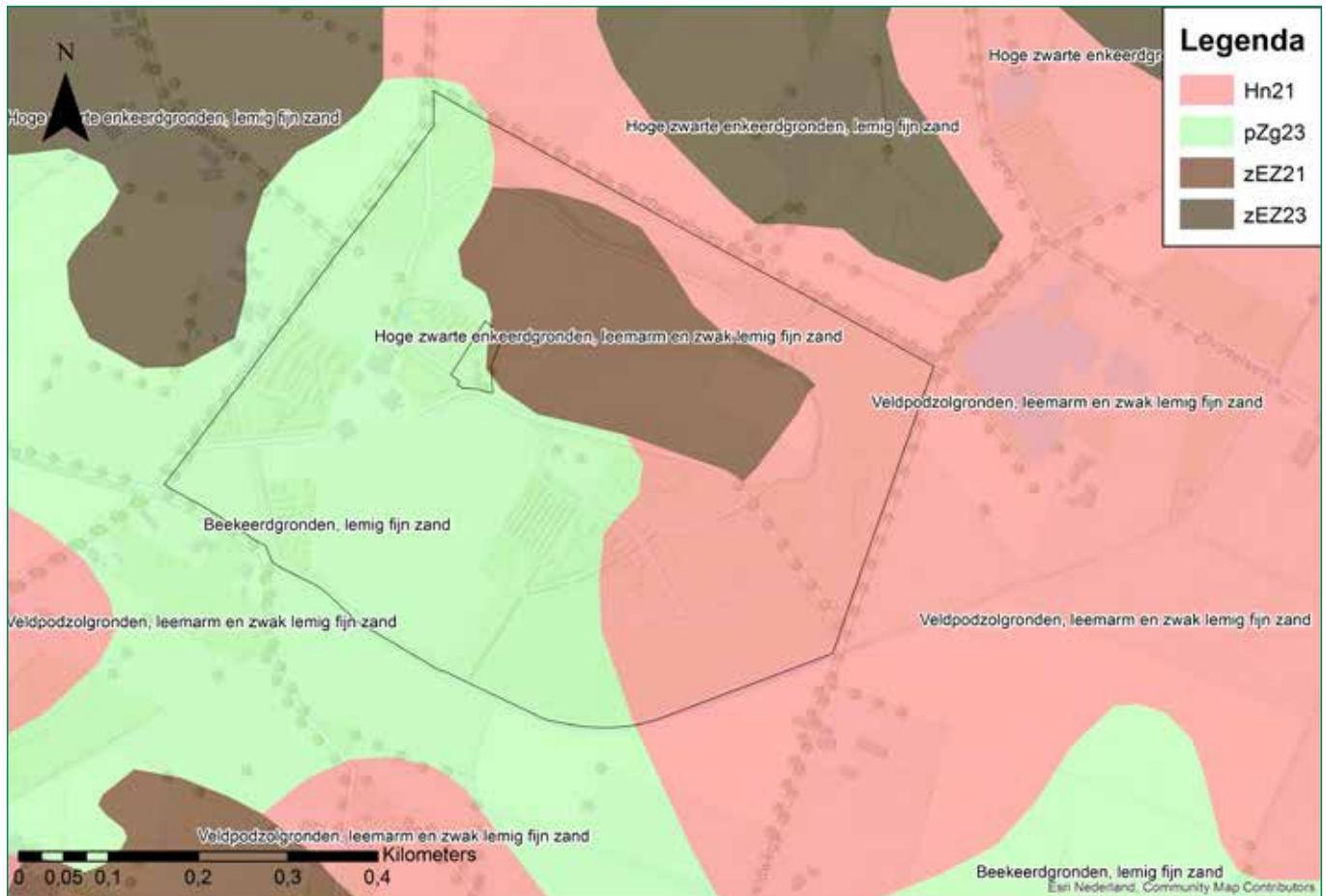
De ondergrond van het landgoed bestaat uit een kleiig sediment, dat is afgezet in de voorlaatste ijstijd. Daaroverheen is in de laatste ijstijd dekzand afgezet. De dekzandafzetting wordt gekenmerkt door een reliëf van welvingen, ruggen en vlaktes met een gering hoogteverschil.

Het gebied loopt globaal enigszins in westelijke richting af. De noordoostpunt van Wolink ligt op 17,9 m boven NAP, de zuidwesthoek op 17,3 m boven NAP. Het noordelijke gedeelte wordt grotendeels ingenomen door een oude es. Deze es vormt met 19,4 m boven NAP het hoogste punt in het terrein. Het laagste gedeelte (17 m boven NAP) ligt in het zuiden. In het gebied komt micro-reliëf voor in de vorm van steilranden, laagten en rabatten. Wolink valt niet binnen een GEA-object.

6 (Van Eijk & Oostendorp, 2021)

Bodem & hydrologie

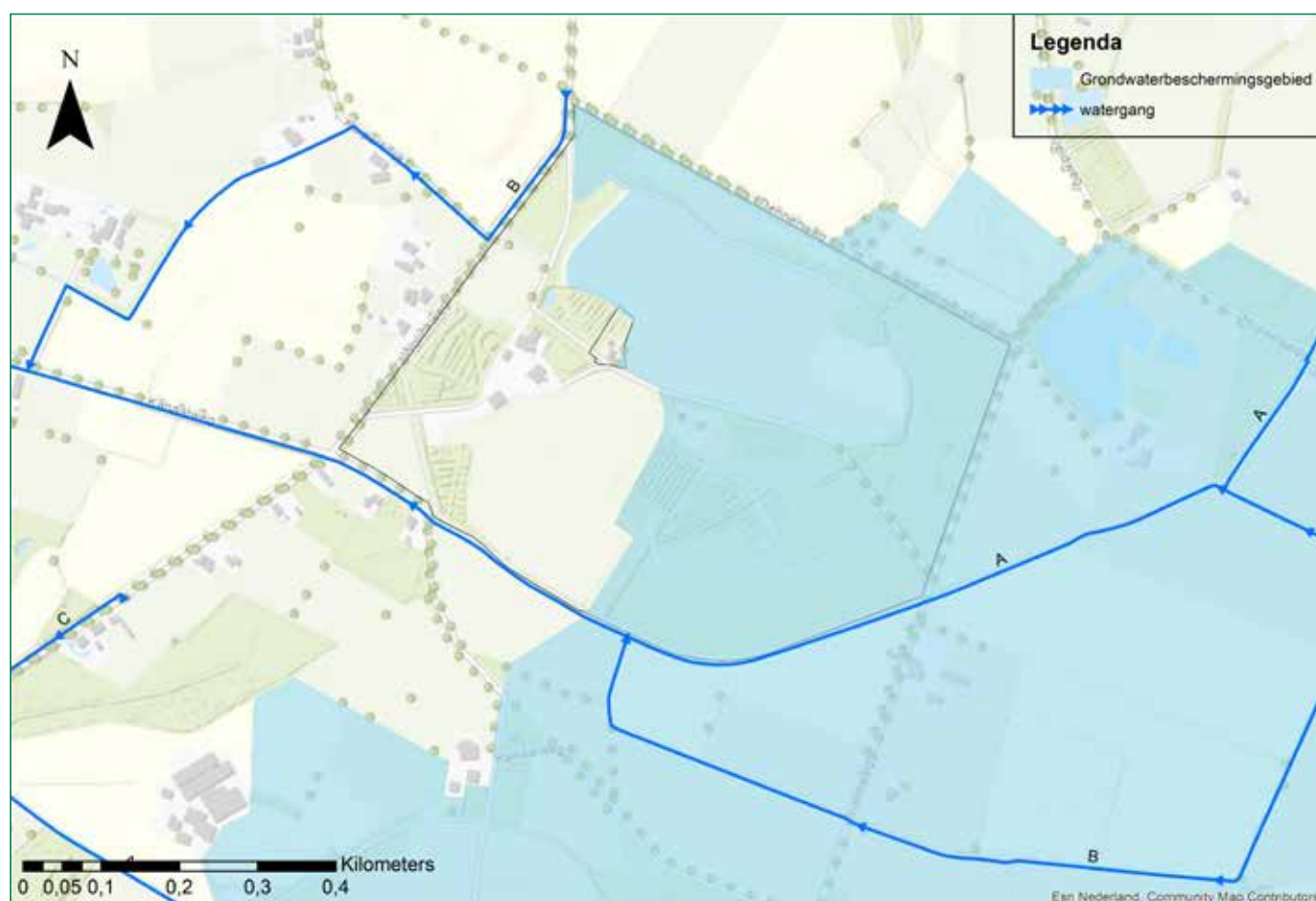
Op Wolink zijn drie verschillende bodemtypen aanwezig (Figuur 2). Veldpodzolgronden liggen in het oosten en noordoosten van het gebied (Hn21). Deze bodem bestaat uit leemarm en zwak lemig fijn zand. Dit bodemtype is zeer kalk- en voedselarm. In het westelijk en zuidwestelijk gedeelte komen beekerdgronden in lemig fijn zand voor (pZg23). Zij zijn gevormd in de laaggelegen, natte zandgronden. De oude es, gelegen tussen beide genoemde bodemtypen, bestaat uit een hoge zwarte enkeerdgrond, ontstaan in leemarm en zwak lemig zand (zEZ21). Deze bodem is ontstaan door het eeuwenlang opbrengen van heideplaggen en potstalmest.



Figuur 2 Bodemtypen op Wolink (Bodemkaart 1:50.000)

Het kleiige sediment in de ondergrond heeft een lage doorlatendheid. Het gebied was gedurende de wintermaanden van oorsprong dan ook behoorlijk nat, terwijl in de zomer sterke uitdroging plaatsvond. Om de gronden beter te ontwateren werd het Haarlosche Kanaal gegraven (Figuur 3). Er staan nu twee stuwtjes in dit kanaal, één ter hoogte van het landgoed en één net buiten de grens van het landgoed. Het kanaal voert het water in westelijke richting af. Over de kwaliteit van het water zijn geen gegevens bekend.

Er is één poel op Wolink. Nabij het landgoed wordt drinkwater gewonnen. Wolink ligt voor een deel in de 10-jaarsbeschermingszone van het grondwaterbeschermingsgebied van pompstation "Haarlo" (Figuur 3). De waterwinning Haarlo, die sinds 1968 in gebruik is genomen, zorgt voor een verlaging van de grondwaterstand in het gebied rond de waterwinning met circa 0,5 meter ten opzichte van de situatie zonder waterwinning (1 meter versus 1,5 meter onder maaiveld)⁷. In het gebied rondom de waterwinning van Haarlo is een wateraanvoersysteem aanwezig om het effect van de waterwinning op de grondwaterstanden te ondervangen. Water uit de Berkel wordt hiermee ingelaten in de Hanninkgoot (ten noordoosten van Wolink) om dan onder andere via het Haarlosche Kanaal zich te verdelen. Het inlaatwater vanuit de Berkel staat onder invloed van het stedelijk gebied en de landbouw.



Figuur 3 Grondwaterbeschermingsgebied en watergangen Wolink

Er staan verschillende peilbuizen op en rond Wolink. Uit deze gegevens blijkt dat de grondwaterstand de afgelopen 20 jaar zo goed als gelijk gebleven is⁸. Ten westen en ten zuiden van de es was het vroeger veel natter, dit blijkt uit het feit dat de bossen hier op rabatten zijn geplant. Rabatten legde men aan in natte gebieden, met GHG's en GLG's die hoger zijn dan de huidige grondwaterstanden op Wolink. De meeste rabatten staan tegenwoordig meestal droog, hoewel de zuidelijker gelegen rabatten in de winter en het voorjaar nog vrij nat kunnen zijn.

⁷ (TAUW, 2023)

⁸ (DINOloket, 2023)

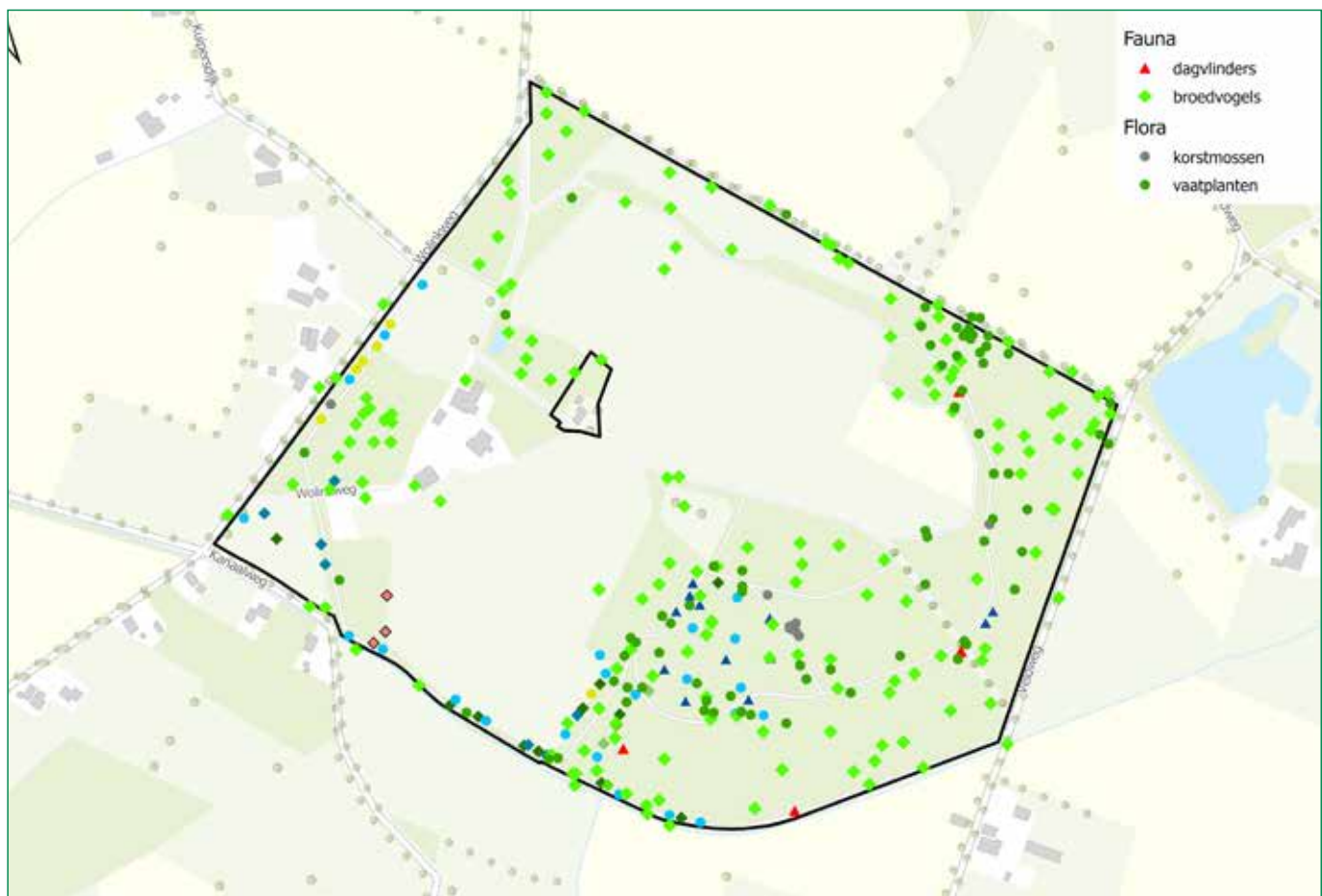
Licht, geluid en milieukwaliteit

Op Wolink is het erg stil. Rust en donkerte overheersen in dit gebied. De hemelhelderheid in de nacht is erg hoog⁹. De stikstofdepositie in het gebied is niet uitzonderlijk hoog (rond de 2000 mol/ha/jaar)¹⁰.

3.3.2 Biotische waarden

Soorten

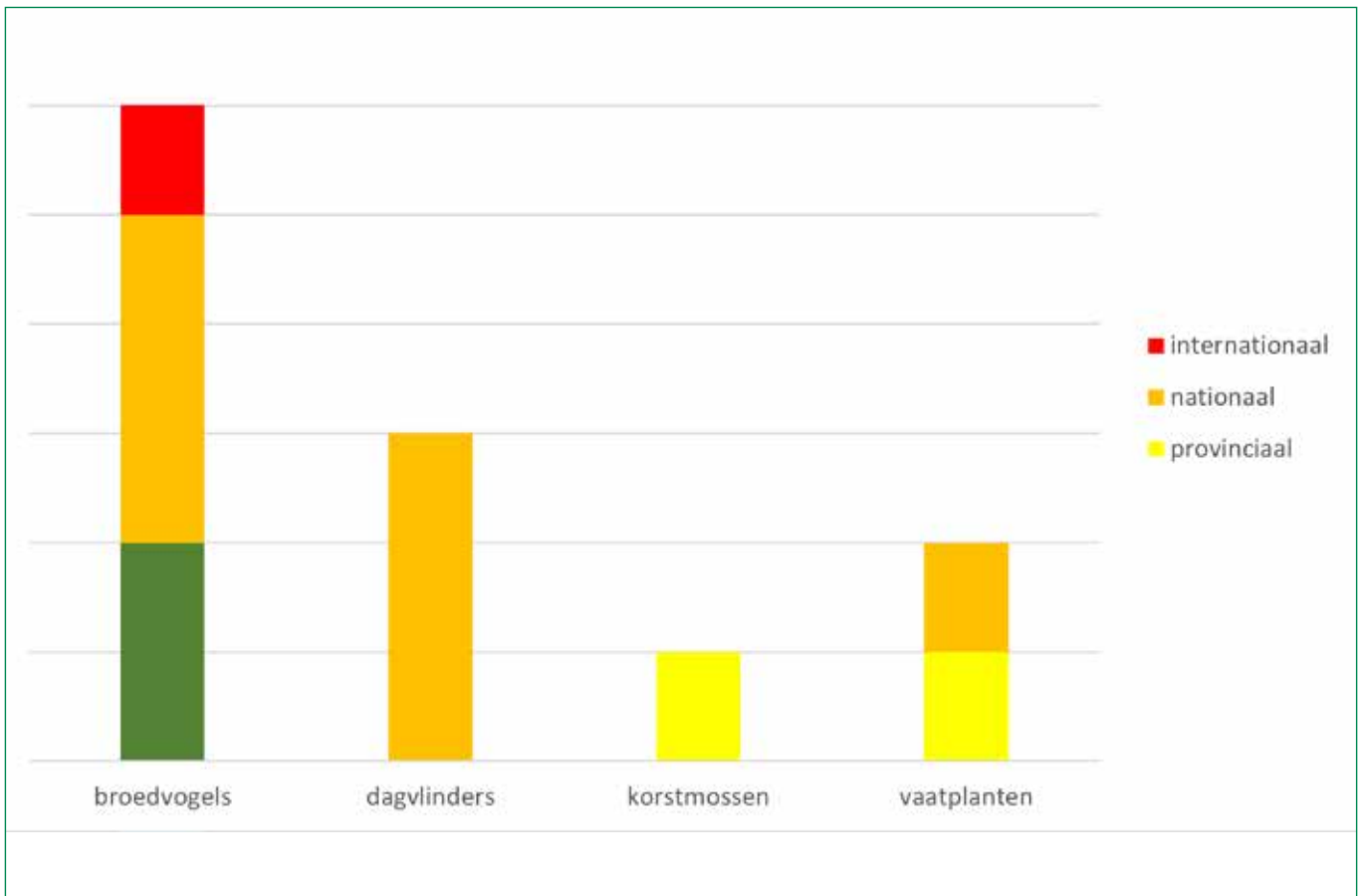
De in deze paragraaf genoemde soorten zijn waargenomen in de periode van 2013 tot en met 2022. In Figuur 4 is de verspreiding van kerncollectiesoorten uit de verschillende soortgroepen zichtbaar. De bijbehorende Figuur 5 geeft het aantal kerncollectiesoorten uit de verschillende soortgroepen weer.



Figuur 4 Verspreiding kerncollectie flora en fauna

9 (Atlas Leefomgeving, g.d.)

10 (Atlas Natuurlijk Kapitaal, g.d.)

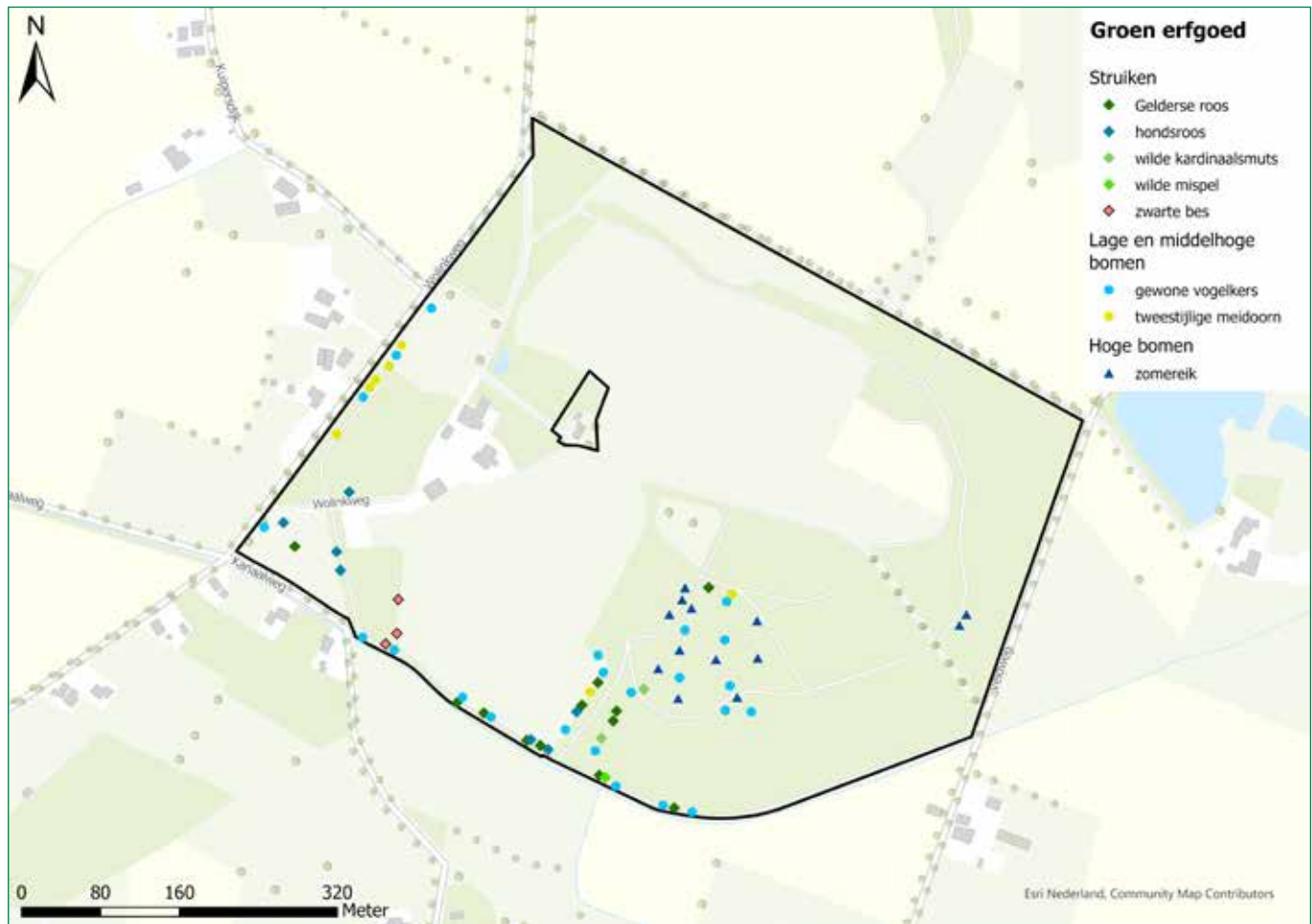


Figuur 5 Soortengroepen kerncollectie flora en fauna

Flora en vegetatie

Er komen twee kerncollectiesoorten vaatplanten voor op Wolink, namelijk jeneverbes en mispel. De botanische diversiteit is echter wel behoorlijk hoog, met bijvoorbeeld een ruime verspreiding van oud-bossoorten als bosanemoon, dalkruid, gewone salomonszegel en witte klaverzuring. Daarbij past het voorkomen van behoorlijk wat autochtone bomen en struiken in de bossen, zoals te zien is in Figuur 6.

Recente informatie over vegetatietypen is niet voorhanden, maar gezien de voorkomende flora kan geconcludeerd worden dat in ieder geval het kerncollectie-vegetatietype Beuken-Zomereikenbos nog voor komt.



Figuur 6 Autochtone bomen en struiken Wolink (2004-2005)

Fauna

Op Wolink komen vooral kerncollectie-broedvogels van oude loof- en naaldbossen voor zoals verschillende spechtensoorten.

Daarnaast komen enkele algemene dagvlindersoorten voor. Er zijn enkele waarnemingen bekend van de kleine ijsvogelvlinder, in 2023 is deze wederom waargenomen. Het terrein is in principe nog steeds geschikt voor deze soort. De waargenomen fauna op Wolink is lokaal van belang.

3.4 Cultuurhistorische waarden

3.4.1 Archeologische waarden

Op Wolink zijn meerdere bekende archeologische vindplaatsen, met name rond het erf¹¹. Ook ligt er onder de es en rond de hoeve een hoge archeologische verwachtingswaarde.

3.4.2 Historisch-geografische waarden

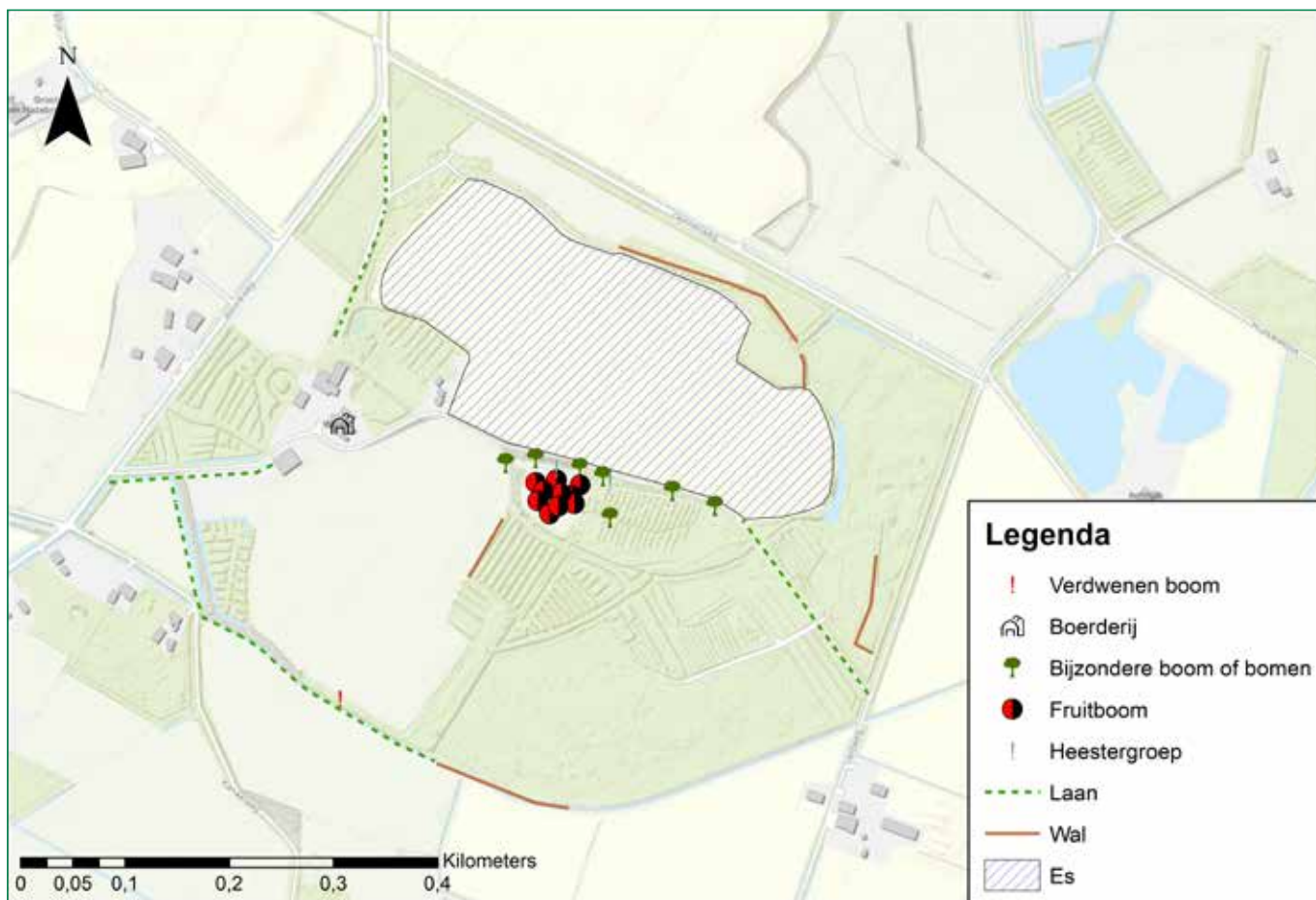
Het kampenlandschap bestaat uit individuele akkers en weilanden, gescheiden door houtwallen. Dit Achterhoekse kleinschalige landschap heeft zich sinds de Middeleeuwen ontwikkeld volgens de patronen van de dekzandruggen en beekdalen. In de vochtige beekdalen lagen weilanden en hooilanden. Op de hogere en droge dekzandruggen lag onontgonnen heide en bos. Hier werd vee geweid en werden plaggen gestoken om de essen te bemesten die op de overgang tussen dekzandrug en beekdal lagen. Rondom de akkers en nabij de boerderijen lagen houtwallen en geriefhoutbosjes. De landbouw was op kleine schaal gericht op zelfvoorziening. Wolink is een gaaf voorbeeld van zo'n type landschap. Het kampenlandschap staat ook wel bekend als het hoevenlandschap. De historisch-geografische waarden op Wolink zijn van regionaal belang.

3.4.3 Cultuurhistorische elementen

Op Wolink zijn verschillende cultuurhistorische elementen bekend. Het gaat dan om lanen, de es, rabatten, hakhout, het fruitboomgaardje en diverse wallen (Figuur 7). Van het vijvertje met omliggend eikenbosje bestaat het vermoeden dat het een eendenput of geriefhoutbosje is geweest. Sporen van hakhoutbeheer ontbreken, dus waarschijnlijk betreft het een eendenput. Langs de noord- en oostzijde van Wolink ligt over de volle lengte een houtwal die begroeid is met ruim honderd jaar oude dennen. Langs het Haarlosche Kanaal ligt ook een houtwal, verder langs het water gaat deze over in een laan. Er is op dit moment niet bekend wat de oorsprong van de walletjes is. Al deze elementen hebben waarschijnlijk een lokale waarde.

Op de cultuurhistorische waardenkaart van de gemeente staat Wolink aangegeven als een oude buitenplaats in het kampenlandschap. Uit de cultuurhistorische waardenkaart blijkt dat er op Wolink meerdere paden en wegen zijn geweest, die inmiddels zijn verdwenen.

11 (Erfgoed Berkelland, 2022)



Figuur 7 Cultuurhistorische elementen op Wolink

3.4.4 Landschaps- en tuinarchitectonische waarden

Er is een bijzondere bomengroep op Wolink, van een stuk of 10 bomen. Deze is ter verfraaiing geplant, maar het jaar van aanplant is niet bekend. Ook de enkele rode beuken in de bosrand, in het verlengde van de bijzondere bomen, zullen waarschijnlijk ter verfraaiing zijn aangeplant. Daarnaast zijn er bomen aanwezig die op markante plekken in het zicht staan. Al deze bomen hebben een lokale waarde. Op Wolink is geen tuinarchitectuur van bijzondere waarde aanwezig.

3.4.5 Bouwkundige waarden

De boerenhoeve stamt uit 1770. Doordat veel van het oorspronkelijke karakter van de hoeve bewaard is gebleven heeft deze de status van rijksmonument. De Saksische boerderij is het hart van het landgoed en heeft twee endkamers, wat zeer bijzonder is. De boerderij is van nationaal belang.

Het witte huis op de es is pas in de 20e eeuw gebouwd en kan in de zin van een historisch agrarisch landschap als een vreemd element beschouwd worden.

3.4.6 Interieur en collectie

Over het interieur van de endkamers zijn geen gegevens bekend. Het woongedeelte van de boerderij heeft enkele interne verbouwingen ondergaan. Bij de laatste verbouwing in 2022 is, naar aanleiding van een positief besluit van de monumentencommissie, een gedeelte van de deel betrokken bij het woongedeelte.

3.4.7 Immaterieel erfgoed

Het terrein staat op de kaarten tot 1929 als Holtink, vanaf 1930 als Woolink en wordt op de kaart van 1937 voor het eerst als Wolink genoemd¹². Het is niet bekend waar de naam Wolink vandaan komt.

Er is al langere tijd een boomkappelletje in het terrein aanwezig, waarvan de geschiedenis onbekend is. Het kappelletje was gevestigd in de laan aan de zuidwestkant van Wolink (zie de verdwenen boom in Figuur 7). Bij het vervangen van de laan is het betreffende stamstuk met kappelletje bewaard gebleven en elders in het terrein gezet.

Dit immateriële erfgoed heeft een lokale waarde.

3.5 Samenvatting

De onderstaande tabel geeft de kerncollectie voor terrein Wolink weer.

Tabel 2 Samenvatting van cultuurhistorische, abiotische en biotische waarden.

Waarden	Lokaal van belang	Regionaal van belang	Provinciaal van belang	Nationaal van belang	Internationaal van belang	Van belang voor GLK	Toelichting
Landschappelijke waarden							
Gaafheid				X			
Herkenbaarheid/identiteit				X			
Tijdsbeleving/dynamiek	X						
Beleefbaarheid	X						
Zintuigelijke beleving		X					
Abiotische waarden							
Geomorfologie	X						
Bodem	X						
Hydrologie				X			Grondwaterbeschermingsgebied
Licht en geluid	X						
Milieukwaliteit	X						
Biotische waarden							
Vegetatie	X						Beuken-zomereikenbos
Flora			X				Oud-bossoorten
Zoogdieren							Geen gegevens
Vogels	X						Verschillende spechten
Herpetofauna en vissen							n.v.t.
Insecten			X				Kleine ijsvogelvlinder
Overige fauna							
Cultuurhistorische waarden							
Archeologie							n.v.t.
Historische geografie		X					
Bouwkunde				X			
Landschaps- & tuinarchitectuur	X						
Interieur en collectie							onbekend

4 Gebruik van het terrein

4.1 Beheer tot nu toe

De doelstelling uit de beheervisie van 2001 is als volgt:

Behoud en versterking van de cultuurhistorische waarden. Daarnaast wordt gestreefd naar het versterking en ontwikkeling van landschappelijke waarden, waarbij de cultuurhistorische en de landschappelijke waarden niet aangetast worden.

De doelstelling betekende in meer detail:

- "Behoud van het cultuurhistorische hoevenlandschap door bescherming van de bepalende elementen: de monumentale hoeve, de oorspronkelijke percelering, singels en houtwallen en de es. Versterking betekent ontwikkeling van eikenhakhout en houtwallen, drinkpoelen.
- Behoud van de diversiteit van flora en fauna door instandhouding van de verschillende biotopen. Doelsoorten daarbij zijn de Rode Lijstsoorten Steenuil, Groene specht, Geelgors en Kleine ijsvogelvlinder. Deze soorten zijn indicatief voor hoge natuurwaarden.

Waar mogelijkheden liggen voor verdere ontwikkeling van de natuurwaarden worden passende maatregelen getroffen. Voorwaarde is dat de cultuurhistorische waarden niet aangetast worden.

Vrijwel alle beheermaatregelen die benoemd waren in de visie van 2001 zijn ook uitgevoerd. In het loof- en dennenbos is omvorming voortgezet of kon natuurlijke ontwikkeling plaatsvinden. Het naaldbos is omgevormd door middel van kap, de bosranden zijn eens per 10-20 jaar als hakhout gefaseerd afgezet of boomvormers zijn verwijderd (5-10 jaar). Het zoombeheer van de bosranden (eens in de twee à drie jaar gefaseerd maaien) is niet uitgevoerd, deze mantel-zoomvegetaties zijn dus ook niet ontwikkeld. Het zoombeheer is niet uitgevoerd omdat dit inhoudt dat houtige beplanting wordt afgezet, niet gefaseerd maaien zoals in de visie van 2001 is beschreven. De graslanden zijn verpacht, waardoor beheermaatregelen hier door de pachter worden uitgevoerd. Waardevolle bomen die deel uitmaken van een houtwal of singel zijn gespaard of vervangen door hakhout, het hakhout is gefaseerd afgezet. De poelen en vijvers zijn regelmatig geschoond. De lanen zijn onderhouden. Als inrichtingsmaatregel is de eikenlaan doorgetrokken. De inrichtingsmaatregelen die benoemd waren in de visie van 2001 (de singel door de weilanden herstellen en de esrand herstellen) zijn echter niet uitgevoerd. De singel is niet hersteld vanwege de situatie van een reguliere (hoeve-) pacht, waarbij GLK de pachter niet op het landgoed in areaal kan compenseren. De esrand hoefde bij nader inzien niet hersteld te worden aangezien deze aanwezig is in de houtwal en op deze manier voldoende beschermd wordt.

Naast de specifieke maatregelen uit de vorige visie, is er ook regulier beheer uitgevoerd, waaronder het onderhoud van de paden, het verzorgen van jonge lanen, het dunnen in de bosopstanden en het vrijstellen van de eikenlaan. Het fruitboomgaarde, officieel bij de hoevepacht inbegrepen, is de afgelopen jaren niet beheerd. In de boomgaard lopen nu schapen, maar er is geen specifieke aandacht voor het snoeien van de fruitbomen.

4.2 Recreatie

Het gevarieerde landgoed Wolink vormt een aantrekkelijk gebied voor extensieve vormen van recreatie. De meeste bezoekers komen uit Haarlo en de directe omgeving. In het toeristenseizoen trekt het landgoed ook mensen die op de nabijgelegen campings of in pensions in de buurt verblijven.

Wolink is vrij toegankelijk voor wandelaars en fietsers, er lopende verschillende onverharde paden door het terrein. De camping heeft een wandelroute uitgezet over Wolink, door middel van eigen bordjes op palen. Er staan enkele bankjes in het terrein. Verder zijn er twee witte slagbomen.

4.3 Bosbouw en landbouw

Op Wolink zijn diverse hakhoutpercelen en er is gemengd bos, deels op rabatten, aanwezig. Er zijn geen bosbouwkundige gegevens specifiek voor Wolink zelf beschikbaar, maar er zijn wel gegevens voor vergelijkbare bossen in de Oost-Achterhoek als geheel. In die bossen is de staande voorraad in vergelijking met andere GLK-werkgebieden aan de hoge kant, terwijl de bijgroei juist aan de lage kant is.

Het terrein beschikt over goede landbouwgrond in termen van productie, de lagere graslanden zijn vochtiger dan de es.

5 Randvoorwaarden

GLK is gebonden aan contracten en verplichtingen, die de keuzemogelijkheden op dit moment en in de toekomst kunnen beperken. Gedacht kan worden aan bij de verwerving aangegane verplichtingen, wettelijke instandhoudingsverplichtingen, subsidieverplichtingen of verplichtingen samenhangend met reguliere pacht.

De akker- en graslandpercelen zijn met de hoeve uitgegeven in reguliere pacht. Daarnaast is er voor het hele landgoed een faunabeheerovereenkomst gesloten.

In het kader van het Subsiestelsel Natuur en Landschap zijn er voor de bossen, de lanen en de poel op Wolink verplichtingen ten aanzien van het beheer aangegaan.

De boerderij heeft de status van rijksmonument.

Landgoed Wolink ligt gedeeltelijk in de grondwaterbeschermingszone van waterwin- gebied 'Haarlo'.

De trefkans voor archeologische resten varieert volgens de gemeentelijke archeologiekaart binnen het terrein van 'laag' (met name aan de randen) tot 'hoog' (hoge es en erf). Ook bevinden zich meerdere bekende archeologische vindplaatsen op Wolink. In de praktijk zegt dit iets over de kans (of het risico) dat bij bodemroerende activiteiten nog onbekende archeologische resten beschadigd kunnen raken.

6 Visie

Het landschap vormt de basis in elk terrein. Daarbinnen wordt een doelstelling gekozen die de hoofdstrategie voor het terrein weergeeft. Er zijn daarbij twee keuzes mogelijk:

- **NATUUR:** gebieden met hoge tot zeer hoge natuurwaarden, waar wordt gestreefd naar herstel van het onderliggende landschappelijke systeem in relatie tot deze natuurwaarden, en waar het beheer ten behoeve van de ontwikkeling van natuurkwaliteit voorop staat.
- **CULTUURHISTORIE:** gebieden met hoge tot zeer hoge cultuurhistorische waarden, waar wordt gestreefd naar herstel van het onderliggende landschappelijke systeem in relatie tot deze cultuurhistorische waarden, en waar het beheer geheel in het teken staat van de instandhouding en het beleefbaar maken/houden van deze waarden.

Binnen de gekozen doelstelling kunnen meerdere accenten worden aangebracht. GLK onderscheidt de accenten natuur, cultuurhistorie, landschappelijke beleving en bosbouw/landbouw. Deze accenten geven een inkleuring binnen de doelstelling. Puntlocaties met bijzondere waarde worden aangeduid als hotspots. Deze hotspots hebben een signaalfunctie: ze geven aan waar in het beheer met extra oplettendheid gewerkt moet worden.

Bij integrale visies, waarbij ook de bouwkundige en museale waarden een grote rol spelen, kunnen voor deze onderdelen nader gespecificeerde doelstellingen worden opgenomen.

6.1 Kansen en Bedreigingen

Deze paragraaf geeft een samenvatting van de sterktes, zwaktes, kansen en bedreigingen voor Wolink, en de intern gevoerde discussies over de richting die we op willen gaan (waarom linksaf, waarom rechtsaf, welke ontwikkelingen zijn van invloed op een toekomstige koerswijziging, etc.).

De hoge ensemblewaarde van Wolink is een sterke kwaliteit van dit terrein. De combinatie van hoeve, bos, landschapselementen en landbouw zijn hier goed gebundeld en in historische afwisseling.

De landbouwtransitie biedt een kans voor de verduurzaming van de landbouw op Wolink. Vanwege de hoevepachtsituatie op dit terrein zal hierover afstemming moeten plaatsvinden alvorens een dergelijke transitie mogelijk is.

Ook de fruitboomgaard zit officieel bij de hoevepacht inbegrepen. Deze wordt echter niet als zodanig door de pachter beheerd. De boomgaard is ingepakt geraakt door allerlei andere structuren en loopt het risico in het donker in de verdrukking te raken. Meer aandacht voor de fruitbomen zou een kans zijn. De boomgaard is onderdeel van het ensemble. Met wat meer beheer van de fruitbomen zal de boomgaard het beter doen en blijft deze dus ook langer intact. De rommelige overgangen van bijvoorbeeld het (braam)struweel en het hoge gras in en rond de fruitboomgaard bieden kansen, zoals beschutting, voor verschillende fauna.

De verschillende autochtone bomen en struiken op Wolink kunnen als genenbron dienen. Dit autochtone materiaal kan gericht worden ingezet voor aanplant binnen andere terreinen van GLK, maar kan ook een bron zijn voor natuurlijke uitzaaiing in de directe omgeving van Wolink.

Ook is er op Wolink een kans voor behoud van het kleinschalig reliëf van steilrandjes langs de essen en rabatten.

Het diepe Haarlosche kanaal is, naast de grondwaterwinning, waarschijnlijk een van de redenen dat Wolink verdroogd is. Hier ligt mogelijk een kans om Wolink weer natter te maken. Het Haarlosche kanaal (geen eigendom) beter inpassen in het landschap biedt ook een kans voor het verbeteren van het landschap, de cultuurhistorie, de natuur en de waterkwaliteit. Ook in het terrein zelf zijn waarschijnlijk mogelijkheden om gericht water vast te houden. Nader onderzoek naar de werking van het hydrologisch systeem en de effecten van historische hydrologische ingrepen is voor deze maatregelen een vereiste.

6.2 Doelstelling

Volgend uit de inventarisatie in voorgaande hoofdstukken en de intern gevoerde discussie over de aanwezige potenties, wordt voor Wolink de doelstelling cultuurhistorie gekozen (Figuur 8).



Figuur 8 De doelstellingskaart voor Wolink

De ensemblewaarde van Wolink als boerenlandgoed is hoog. Het terrein bestaat uit een van oorsprong (en hier en daar) nog steeds kleinschalig cultuurlandschap. De natuurwaarden op Wolink passen binnen de aanwezige cultuurhistorische waarden. Om die reden krijgt het terrein doelstelling Cultuurhistorie. Voor de toekomst betekent dit dat het ensemble van landbouw, bosbouw en natuur wordt behouden en de cultuurhistorische elementen beschermd en bewaard worden en waar mogelijk in hun oorspronkelijke staat worden teruggebracht.

6.3 Streefbeelden voor het beheer

De hoeve en de es blijven de kern vormen van het kleinschalige landschap op Wolink. Daaromheen liggen (kruidenrijke) weilanden en (vochtige) bossen, met een rijke bosflora, waarin geoogst wordt. Houtwallen en singels vormen de overgangen tussen es en bos. De lanen verbinden de verschillende elementen. Her en der rond de hoeve zijn er doorzichten op het monumentale pand. De fruitboomgaard wordt als zodanig beheerd en staat vrij van andere structuren. Er blijft plek voor wandel- en fietsrecreatie op Wolink. Om het ensemble te behouden is een actief landbouwbedrijf op Wolink van belang, bij voorkeur vanuit de boerderij. Het landbouwkundig gebruik draagt bij aan de cultuurhistorische waarden en natuurwaarden.

7 Vervolgstappen

Het beheer zal in grote lijnen worden voortgezet in de huidige vorm. Er zal nog een cultuurhistorische analyse worden opgesteld voor Wolink. Dit onderzoek levert mogelijk bouwstenen voor verdere versterking van de cultuurhistorische waarden. Ook het hydrologische systeem van Wolink zal worden onderzocht.

De mogelijkheden voor verduurzaming van de landbouw op Wolink zullen in het kader van de landbouwtransitie binnen GLK nader verkend worden.

Ruimte voor de boomgaard kan worden gecreëerd door singels en andere opslag deels te verwijderen. Met de hoevepachter zal in gesprek gegaan worden over het beheer van de fruitbomen. Het kleinschalig reliëf op Wolink zal actief worden behouden.

Tabel 2 Samenvatting onderzoek, projecten en externe ontwikkelingen.

	Actiehouder
Adviezen t.b.v. kwaliteitsverbetering	L&K
Aanvullende monitoring en onderzoek	L&K
<i>Onderzoek hydrologisch systeem (inclusief verdroging, effect Haarlosche Kanaal)</i>	
<i>Onderzoek verzuring (in de Achterhoek vaak gekoppeld aan verdroging)</i>	
<i>Cultuurhistorisch onderzoek (o.a. geschiedenis van het ensemble)</i>	
Inrichting en overige projecten	Regio
<i>Bespreken beheer fruitbomen en boomgaard met pachter</i>	

8 Literatuur

Atlas Leefomgeving. (g.d.). Check je plek.

Opgehaald van <https://www.atlasleefomgeving.nl/check-je-plek>

Atlas Natuurlijk Kapitaal. (g.d.).

Grootschalige stikstofdepositie Nederland. Opgehaald van <https://www.atlasnatuurlijkkapitaal.nl/kaarten?config=58bf95bc-67bf-402d-a355-af211ad33949&gm-x=150000&gm-y=460000&gm-z=3&gm-b=1544180834512,true,1;1563185901508,true,0.8;&activeTools=layercollection,search,info,bookmark,measure,draw&activateOnStart=layer>

Bureau Natuurbalans - Limes Divergens. (2001).

Beheervisie Wolink.

DINOloket. (2023).

Ondergrondgegevens. Opgehaald van <https://www.dinoloket.nl/ondergrondgegevens>

Erfgoed Berkelland. (2022).

Berkelland op de Kaart. Opgehaald van Erfgoed Berkelland: <https://www.erfgoedberkelland.nl/cultuur-en-erfgoedvisie/uitvoeringsprogramma-verder-met-cultuur-en-erfgoed-2022-2026/pointofinterest/detail?overlayBar=%2Fkaarten%2Fhistorische-kaarten%2F&overlay=%2Fkaarten%2Fhistorische-kaarten%2Farcheologische-beleids-e>

Geldersch Landschap & Kasteelen. (2016).

Meerjarenvisie 2016 - 2025.

Geldersch Landschap & Kasteelen. (2021).

Evaluatieverslag Wolink.

Kadaster. (2015).

Topotijdreis. Opgehaald van <https://www.topotijdreis.nl/>

Provincie Gelderland. (2022).

Streekgids: Achterhoek.

Silve. (2020).

Eigenschappen van het bos van het werkgebied Oost Achterhoek (Geldersch Landschap): resultaten Woodstock 2019.

Stichting Landschapsbeheer Gelderland. (g.d.).

Landschapstypen Gelderland. Opgehaald van <https://slgelderland.nl/kennisbank/landschap-op-de-kaart>

TAUW. (2023).

Hydrologische beschrijving Haarlo Olden Eibergen.

Van Eijk, J., & Oostendorp, R. (2021).

Advies afweging landschappelijke- en cultuurhistorische waarden door de ontwikkeling van het plaatsen van een antennemast aan de Dennenweg in Haarlo.

