



# Beheervisie 't Zand / Eester Loo



2017

## Colofon

Beheervisie 't Zand / Eester Loo

't Zand  
Eester Loo

## Samenstelling

Geldersch Landschap & Kasteelen  
Afdeling Landschap en Kastelen en werkgebied West Achterhoek

Gezien door Beheer Advies Commissie in december 2017  
Vastgesteld door Leo Cleiren, regiohoofd Oost Gelderland, op 28 november 2017  
Goedgekeurd door Peter van den Tweel, directeur-bestuurder, op 4 december 2017

Foto voorkant: Nico van Haastrecht

# Beheervisie 't Zand / Eester Loo

Geldersch Landschap & Kasteelen

2017



## Inhoudsopgave

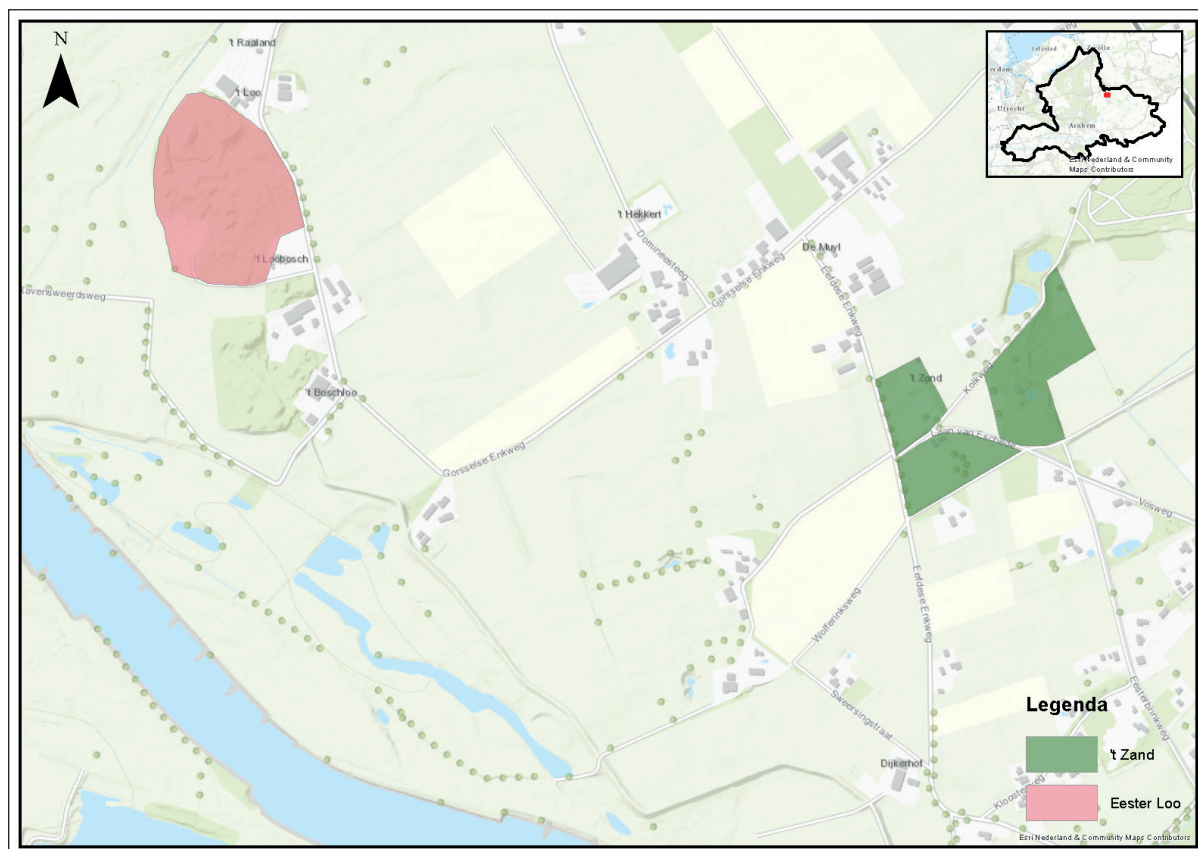
1	Inleiding	6
2	De waarden van het terrein	8
2.1	Natuurwaarden	8
2.1.1	Abiotische waarden	8
2.1.2	Biotische waarden	13
2.2	Cultuurhistorische waarden	15
2.3	Landschappelijke waarden	16
2.4	Recreatieve waarden	16
2.5	Bosbouwkundige en landbouwkundige waarden	16
2.6	Samenvatting	17
3	Beheer tot nu toe	18
4	Contracten en verplichtingen	19
5	Visie	19
5.1	Afweging	19
5.2	Doelstelling	21
6	Beheer	21
6.1	Beheer op hoofdlijnen	22
6.2	Onderzoek, projecten en externe ontwikkeling	23
7	Literatuur	24

# 1 Inleiding

De voorliggende beheervisie beschrijft de visie van Geldersch Landschap & Kasteelen (GLK) voor het terreincluster 't Zand/ Eester Loo. De beheervisie geeft weer welk beheer GLK in de komende jaren zal toepassen om de gestelde doelen te realiseren. Er is geen eerdere visie voor deze terreinen.

Om te komen tot deze visie en bijbehorende doelen heeft GLK de verschillende waarden in het terrein zorgvuldig afgewogen. Tevens is rekening gehouden met de statutaire doelstellingen, de strategische doelen uit de Meerjarenvisie 2016-2025 en vigerende thematische beleidsnota's.

De beheervisie heeft in principe een onbeperkte looptijd. Jaarlijks wordt het beheer geëvalueerd en daarbij wordt ook gekeken of er interne en/of externe omstandigheden zijn die mogelijk aanleiding kunnen zijn voor aanpassing van de visie (op termijn). De beheervisie vormt de basis voor de meerjarige terreinonderhoudsplannen (TOP), waarin de concrete maatregelen staan opgenomen voor de komende jaren. Tevens vormt deze visie de basis voor externe belangenbehartiging voor dit terrein.



Figuur 1 Ligging Eester Loo en 't Zand.

Eester Loo en 't Zand liggen ten zuidwesten van Gorsel, in de gemeente Lochem. Eester Loo is een voormalig eikenhakhoutbos van 6,4 hectare. Het is niet opengesteld voor het publiek en verworven in 2010.

't Zand is 5,8 hectare groot en bestaat uit gemengd bos met graslanden en de boerderijen 't Zand en 't Senneke. Het terrein is in delen verworven vanaf 1989 t/m 2001. Boerderij 't Zand was tot en met 2013 een ooievaarsstation<sup>1</sup>.

### *Leeswijzer*

In hoofdstuk 2 worden de belangrijkste waarden van de twee terreinen beschreven. In hoofdstuk 3 wordt het tot nu toe gevoerde beheer beschreven en geëvalueerd. Aan de hand van deze gegevens en de randvoorwaarden uit hoofdstuk 4 worden in hoofdstuk 5 de doelstellingen en de visie voor de komende jaren beschreven. Het beheer in grote lijnen en de projecten die ervoor nodig zijn om de visie te realiseren worden beschreven in hoofdstuk 6.

## 2 De waarden van het terrein

Voor het waarderen van dat wat zich in het terrein bevindt, maakt GLK gebruik van de kerncollectiebenadering. In die benadering wordt eerst geïnventariseerd wat er bekend is over de kwaliteiten ten aanzien van natuur, cultuurhistorie en landschap in het terrein. Waar nodig worden bestaande gegevens aangevuld met nieuwe inventarisaties. Vervolgens wordt hier een waardering aan gekoppeld op basis van criteria die vanuit wetgeving en vanuit de verschillende vakgebieden algemeen geaccepteerd zijn. Zo wordt bijvoorbeeld aangeduid of iets een nationale of internationale status heeft of bescherming geniet. Daarnaast is extra waarde toegekend aan elementen die een belangrijke rol spelen in de lokale beleving en geschiedenis. Waar geen algemeen geaccepteerde waardering beschikbaar is, wordt gebruik gemaakt van best professional judgement door eigen en externe deskundigen.

De kerncollectie natuur, cultuurhistorie en landschap die op deze wijze beschreven is, vormt de leidraad voor het daadwerkelijke beheer. Het kan voorkomen dat er voor onderdelen van de kerncollectie (nog) geen, of slechts beperkt, informatie beschikbaar is. In de overwegingen die leiden tot de keuze voor een doelstelling voor een terrein wordt hier zo goed mogelijk rekening mee gehouden.

### 2.1 Natuurwaarden

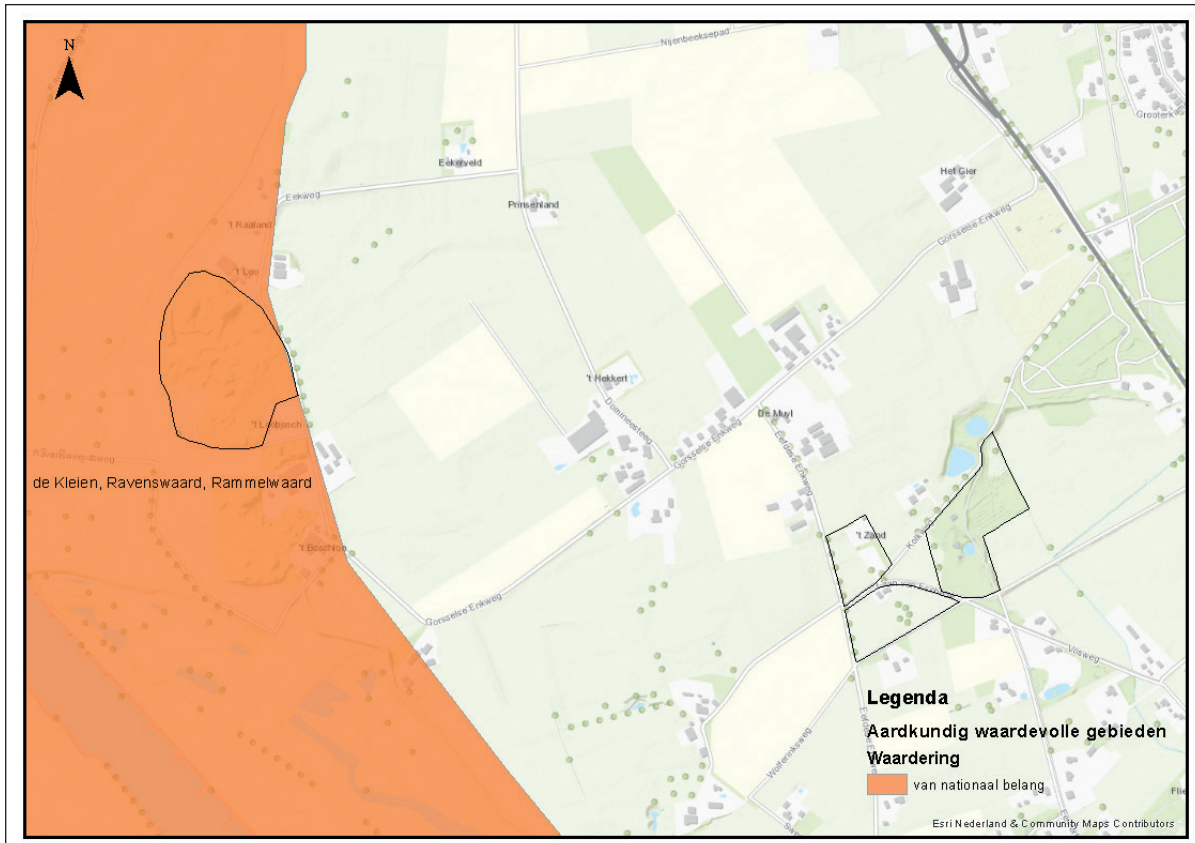
#### 2.1.1 Abiotische waarden

##### *Geomorfologie*

Eester Loo ligt binnen het Gea-object 'De Kleien, Ravenwaard, Rammelwaard' (figuur 2). De Ravenswaarden, die op een kleine ontgraving na gaaf zijn, ontleen hun waarde vooral aan het uiterst zeldzame, opvallende complex van richels en geulen en aan het voorkomen van het zeldzame rivierduin (Eester Loo).

De wielen op 't Zand lijken aan de verkeerde kant van de Escheder es te liggen, maar zijn ontstaan bij een dijkdoorbraak van de IJssel waarbij het water tussen Eefde en Gorssel het achterland in stroomde via de Flierderbeek en vanuit het zuidoosten een doorbraak veroorzaakte. De wielen en het bijbehorende dijkje zijn een tastbare herinnering met hoge informatiewaarde aan een tijd dat de IJssel nog nauwelijks bedijkt was.

1 (Verholt, et al., 2007)



Figuur 2 Aardkundig waardevolle gebieden, de wielen vallen niet onder een Gea-object, maar zijn wel als waardevol benoemd.

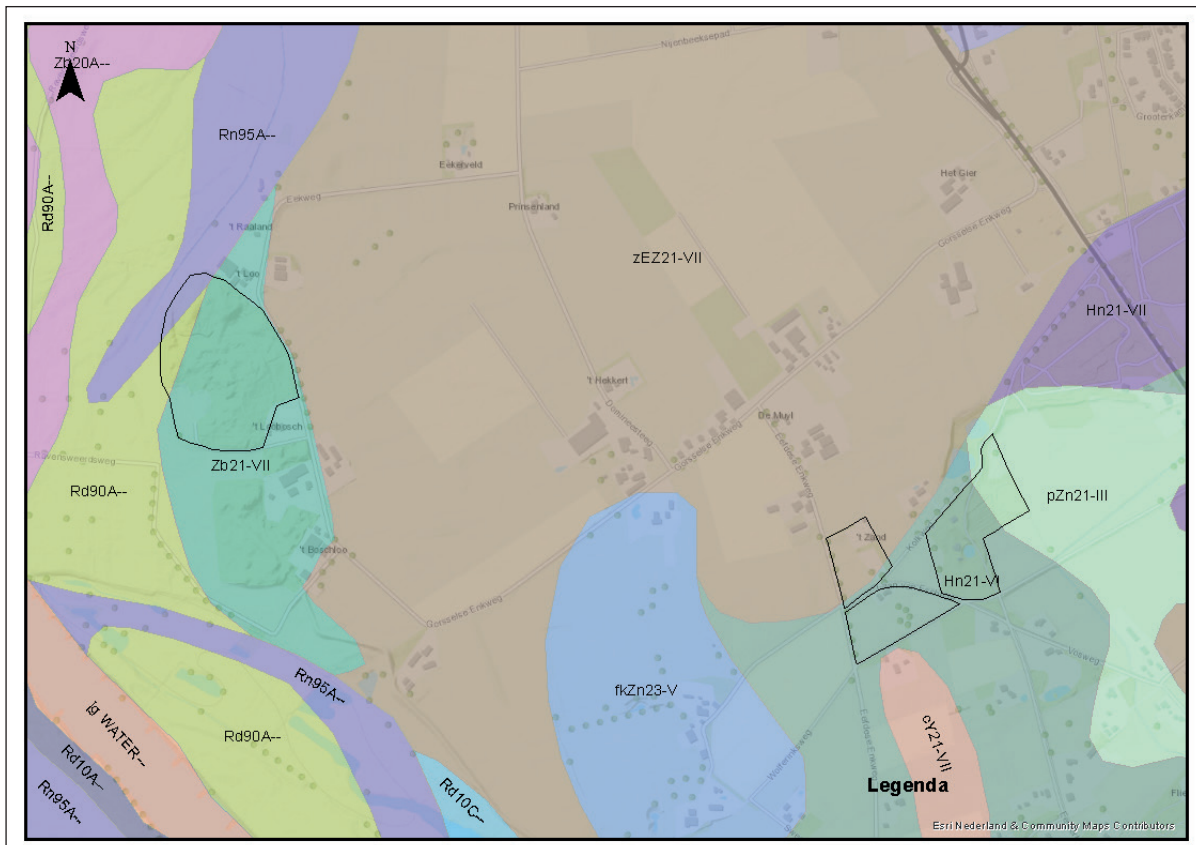
### Bodem & hydrologie

Eester Loo bestaat voornamelijk uit vorstvaaggronden, met een klein gedeelte kalkhoudende ooivaaggrond. Vorstvaaggronden worden vrij veel aangetroffen op de hoge zandgronden, maar komen in Gelderland bijna alleen langs de IJssel voor.

't Zand bestaat voornamelijk uit veldpodzolgronden, met een deel hoge zwarte enkeerdgronden en gooreerdgronden.

In 't Zand ligt, afgezien van de eerder genoemde kolken, nog een poel, verder komt er geen (open) water voor in de terreinen. De IJssel kan met hoog water tot aan de bosrand van Eester Loo komen.





Figuur 3 Bodemkaart 1:50 000 Eester Loo en 't Zand. Zb21 = Vorstvaaggronden; Rd90A = Ooivaaggronden; Hn21 = Veldpodzolgronden; zEZ21 = Hoge zwarte enkeerdgronden; pZn21 = Gooreerdgronden

### Licht, geluid en milieukwaliteit

't Zand en Eester Loo zijn beide rustige gebieden in het buitengebied van Gorssel. Ze worden enigszins beïnvloed door de agrarische activiteit in het gebied.

### 2.1.2 Biotische waarden

Beide terreinen zijn onderdeel van Natura 2000-gebied Rijntakken. 't Zand en Eester Loo zijn tot nu toe niet planmatig gemonitord.

### Vegetatie

Er zijn drie verschillende vegetatietypen bekend van beide terreinen. Het gaat hierbij om de Rompgemeenschap van Gewoon struisgras en Gewoon biggenkruid, het Gele lis-ooibos; subassociatie met Watermunt (internationaal belangrijk) en het Eiken-Haagbeukenbos.

### Flora

In de bermen van 't Zand zijn Bruin cypergras (provinciaal belangrijk) en Kattendoorn (nationaal belangrijk) aanwezig.

In de directe omgeving en op het graslandperceel van Eester Loo komende de volgende (uiterwaarden) graslandsoorten voor (alle Nationaal belangrijk behalve Bruin cypergras): Gewone Agrimonie, Moeslook, Dwergzegge, Kruisbladwalstro, Bruin Cypergras, Rode Ogentroost, Kattendoorn en Kleine Bevernel.

### **Fauna**

De meest belangrijke soorten in het 't Zand zijn de Knoflookpad (goede populatie, van internationaal belang), de Kamsalamander en de kolonie Ooievaars in bomen (enig in Nederland, nationaal belang).

Op de graslanden komen onder andere verschillende vlinders van wat ruigere graslanden en bermen voor, zoals het Bruin zandoogje, het Koevinkje en de Kleine vuurvlin-der. Bij Eester Loo zijn het Bruine blauwtje en het Zwartsprietdikkopje gesignaleerd (alle Nationaal belangrijk).

In Eester Loo ligt een uitgebreide dassenburcht (provinciaal belangrijk). Verder komt de wezel (provinciaal belangrijk voor).

In 't Zand kwamen/komen verder nog voor Meerkikker (N, 1995) en de volgende libel-  
len (alle Nationaal belangrijk) Paardenbijter, Azuurwaterjuffer, Smaragdlibel en Grote Roodoogjuffer.

## **2.2 Cultuurhistorische waarden**

### **'t Zand**

De archeologische waarden van 't Zand zijn onbekend.

Het historische padenpatroon duidt mogelijk op een brink. Hier is mogelijk ook een oude schapendobbe te vinden (aan de westgrens van het oostelijke perceel).

Van de boerderijen 't Zand en 't Senneke is de volledige bewoningsgeschiedenis be-  
kend. Dit is maar voor weinig boerderijen of huizen van GLK het geval en daarmee een  
bijzonder gegeven. 't Senneke (gemeentelijk monument) is een daglonerswoning met  
een oude pomp op het erf. De woning is volgens de redengevende omschrijving van  
architectuurhistorische waarde omwille van de gaaf bewaard gebleven hoofdvorm en  
het materiaalgebruik. Het is één van de weinige daglonerswoningen in de gemeente  
Gorssel. Ook bevindt zich hier nog een oude boomgaard, er staan nog enkele oude  
fruitbomen, anderen zijn later door GLK aangevuld.

't Zand is een voormalig ooievaarsstation. De knotwilgenrijen langs de wegen rond 't  
Zand dienden om een hogere aanliegroute naar het ooievaarsstation te krijgen. Ze  
horen bij het verhaal over het behoud van de Ooievaars in Nederland en het ooie-  
vaarsstation.

Bij de ingang van de huidige vakantiehuisjes zijn in een dikke beuk nog ingegroeide  
stalen sporten te zien. Deze dateren uit WO2. De Duitsers hadden namelijk een uit-  
zichtpost in de beuk.

Langs de Kolkweg staan karakteristieke betonnen paaltjes die (weer) dienst doen als  
erfafscheiding van de vakantiehuisjes.

### **Eester Loo**

Het westelijk gedeelte van Eester Loo heeft een hoge archeologische verwachting.  
Het rivierduin is mogelijk een oude bewoningsplaats.

Een oud pad tussen Boschloo en Het Loo is nog zichtbaar in het bos. Het historische  
gebruik als eikenhakhout is ook nog te zien in het bos en is van cultuurhistorische  
waarde. Een deel van de Waterdijk rond de Escheder es loopt door het zuiden van  
Eester Loo.

Het terrein speelde in WO2 een rol in smokkelroutes over de IJssel.

Een es midden in een weiland, aangeplant door GLK, markeert de zuidwestelijke grens van het terrein.

### **2.3 Landschappelijke waarden**

't Zand en Eester Loo liggen in een oud kleinschalig cultuurlandschap, dat nog redelijk gaaf is. Door het intacte rivierduin is vooral de omgeving van Eester Loo bijzonder.

### **2.4 Recreatieve waarden**

Beide terreinen liggen in het buitengebied van Gorssel, waar veel gefietst wordt. De stedendriehoek Zutphen, Deventer, Apeldoorn is een populaire toeristen bestemming. Langs de terreinen van 't Zand loopt het fietsrouten netwerk. De vakantiehuisjes die op dit terrein staan zijn erg populair.

Eester Loo heeft op het moment van zichzelf geen recreatieve waarde, het bos is ontoegankelijk en ligt aan een eigen weg. Wel is het recreatieve waardevol vanuit de belevingswaarde van voorbijgangers, als boscomplex in een uiterwaarden landschap.

### **2.5 Bosbouwkundige en landbouwkundige waarden**

De bosbouwkundige productiewaarden op het Eester Loo zijn vrij laag. Dunningsgewijs zou er periodiek wat brandhout geoogst kunnen worden. Mede door de aanwezigheid van de grote dassenburcht is houtoogst slechts beperkt mogelijk. 't Zand heeft theoretisch gezien een wat hogere productiewaarde. Door de aanwezigheid van de ooievaarskolonie in de bomen en de aanwezigheid van recreatiewoningen moet er echter zeer behoedzaam met houtoogst omgegaan worden.

De landbouwkundige waarde is in beide terreinen laag. Op Eester Loo is het graslandperceel liberaal verpacht. Van 't Zand zijn de graslanden liberaal verpacht en hoort een grasland bij de erfpacht van 't Senneke.

## 2.6 Samenvatting

In de onderstaande tabellen wordt een samenvatting van de kerncollectie gegeven.

Tabel 1 Samenvatting van abiotische, biotische en cultuurhistorische waarden

Waarden	Lokaal van belang	Regionaal van belang	Provinciaal van belang	Nationaal van belang	Internationaal van belang	Van belang voor GLK	Toelichting
<b>Abiotische waarden</b>							
Geomorfologie			x	x			Gea-object Eester Loo, doorbraakkolken
Bodem			x				Ooivaaggronden
Hydrologie	x						Poel en invloed
Licht en geluid		x					
Milieukwaliteit							
<b>Biotische waarden</b>							
Vegetatie					x		Gele lis-ooibos; subass. met Watermunt
Flora				x			Uiterwaarden graslandensoorten
Zoogdieren/vogels			x	x			Das, Wezel, kolonie Ooievaars
Herpetofauna en vissen					x		Knoflookpad in Eester Loo
Insecten				x			Grasland/ruigte dagvlinders
<b>Cultuurhistorische waarden</b>							
Archeologie				x			Hoge verwachting Eester Loo
Historische geografie			x				Oude paden, eiken hakhout,
Bouwkundig						x	Gehele bewonersgeschiedenis bekend.
Landschaps- & tuinarchitectuur							Nvt.
Interieur en collectie							onbekend
Overig						x	Waterpomp

Tabel 2 Samenvatting van landschappelijke, recreatieve, landbouwkundige en bosbouwkundige waarden.

	Laag	Gemiddeld	Hoog	Uniek	GLK	Toelichting
<b>Landschappelijke waarden</b>						
Gaafheid			x			
Streekeigenheid			x			
<b>Recreatieve waarden</b>						
Ligging ten opzichte van stedelijke gebieden		x				Ligging binnen Stedendriehoek Zutphen, Apeldoorn, Deventer
Ligging ten opzichte van toeristisch recreatieve gebieden/infrastructuur			x			Gorssel (Museum More etc.), vakantie woningen GLK
<b>Land - en bosbouwkundige waarden</b>						
Bosbouw	x					
Landbouw	x					

### 3 Beheer tot nu toe

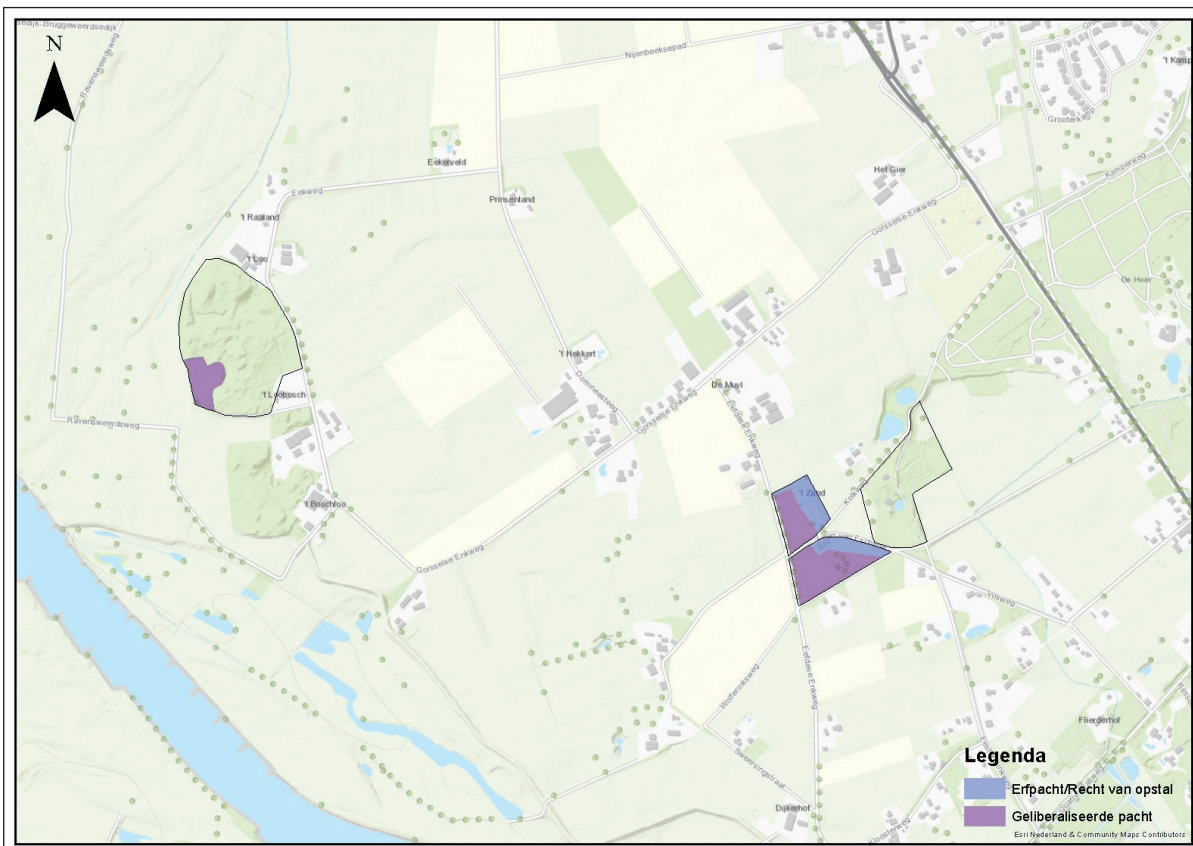
Er was geen vastgestelde beheervisie of beheerplan voor deze terreinen. In 2014 zijn de terreinen geëvalueerd op beheermaatregelen. Na verwerving van Eester Loo is veel Amerikaanse vogelkers verwijderd. Van deze soort staan er nu nog voornamelijk zaailingen. Het bos wordt verder niet actief beheerd, met uitzondering van de uitvoer van zorgplicht langs de openbare weg. De knotwilgen op 't Zand worden in een cyclus geknot. Er is in 2015 gedund in het bos. De meidoornhagen worden bijgehouden en er wordt gemaaid. Bij het bosbeheer wordt er rekening gehouden met de nestelende Ooievaars.

### 4 Contracten en verplichtingen

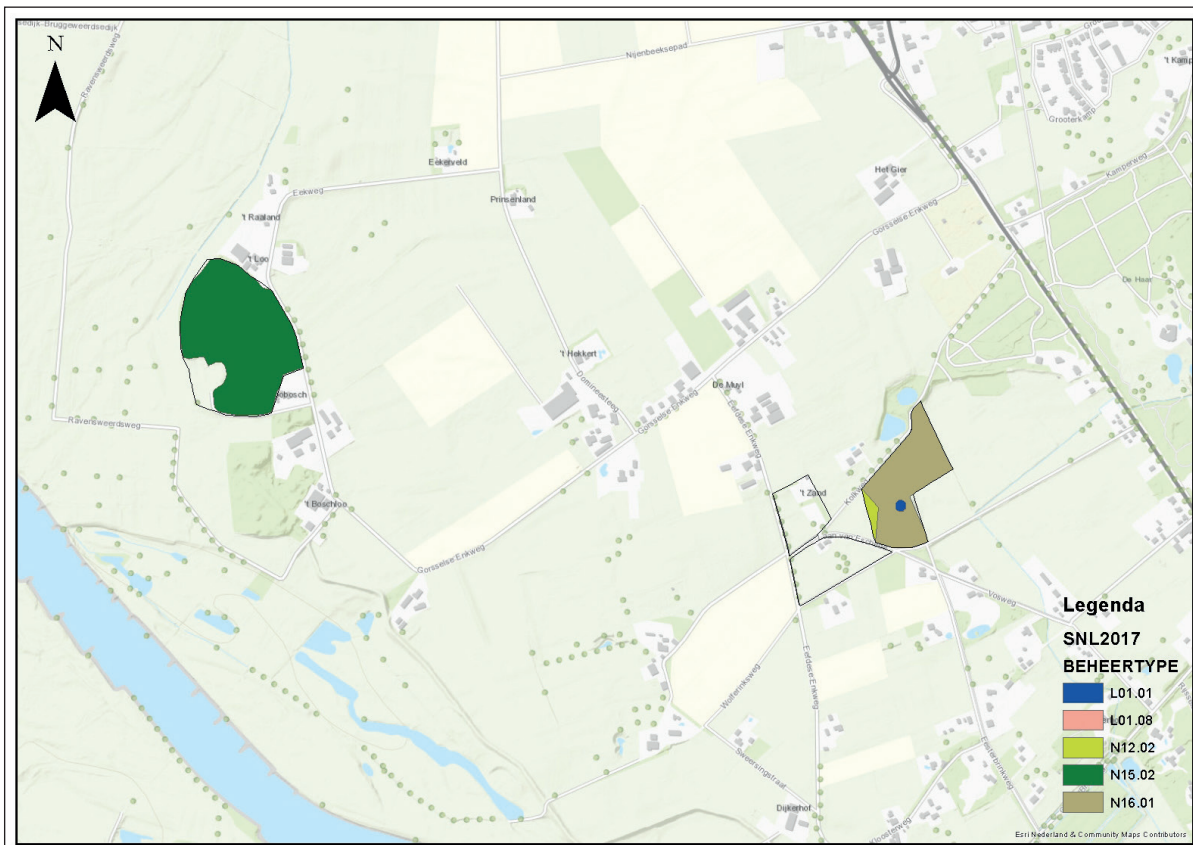
GLK is gebonden aan contracten en verplichtingen die de keuzemogelijkheden voor de toekomst kunnen beperken. Gedacht kan worden aan bij de verwerving aangegane verplichtingen, wettelijke instandhoudingsverplichtingen, subsidieverplichtingen of verplichtingen samenhangend met reguliere pacht.

Op 't Zand zijn twee contracten van recht van opstal/erfpacht van toepassing en één contract van geliberaliseerde pacht. Het graslandperceel van Eesterloo is geliberaliseerd verpacht (figuur 4.)

In het kader van de SNL is er subsidie aangevraagd (figuur 5).



Figuur 4 Contracten.



Figuur 5 SNL Beheertypenkaart 2017.

## 5 Visie

GLK bekijkt terreinen in een brede landschappelijke context. Het landschap is altijd en overal en vormt in feite de basis onder de waarden in de terreinen die daar deel van uitmaken. In het landschap worden verschillende lagen onderscheiden (landschaps-ecologisch systeem, infrastructuur en menselijk gebruik), die met elkaar zijn verbonden. Een landschaps(ecologische) systeemanalyse en historisch geografische beschrijving zijn voor de keuze van een beheerdoelstelling essentieel, maar zijn niet altijd voorhanden bij het opstellen van een visie. In zo'n geval worden de potenties van een terrein met 'best professional judgement' beoordeeld. Op basis daarvan wordt per terrein een doelstelling gekozen die de hoofdstrategie voor het terrein weergeeft.

Er zijn drie opties voor een doelstelling:

- **NATUUR:** gebieden met hoge tot zeer hoge natuurwaarden, waar wordt gestreefd naar herstel van het onderliggende landschappelijke systeem in relatie tot deze natuurwaarden, en waar het beheer ten behoeve van de ontwikkeling van natuurkwaliteit voorop staat.
- **CULTUURHISTORIE:** gebieden met hoge tot zeer hoge cultuurhistorische waarden, waar wordt gestreefd naar herstel van het onderliggende landschappelijke systeem in relatie tot deze waarden, en waar het beheer geheel in het teken staat van de instandhouding en het beleefbaar maken/houden van deze waarden. Het aanwezige productiepotentieel wordt alleen benut als dit bijdraagt aan versterking van de cultuurhistorische waarden.
- **LANDSCHAP:** gebieden met hoge landschappelijke waarden of gebieden die zich in hun totaliteit niet kenmerken door hoge natuur- of cultuurhistorische waarden maar waar mogelijk wel hotspots natuur of cultuurhistorie aanwezig zijn, waar het beheer gericht is op behoud van de landschappelijke samenhang.

Binnen de gekozen doelstelling kunnen meerdere accenten worden aangebracht. GLK onderscheidt de accenten natuur, cultuurhistorie en bosbouw/landbouw. De accenten hebben een duidelijke signaalfunctie voor de beheerder en geven weer waar in het beheer specifiek rekening mee moet worden gehouden. Recreatie wordt niet gezien als accent, maar wordt per terrein zodanig vormgegeven dat het geen belemmering vormt voor de gekozen doelstelling.

Tabel 3 Doelstellingen en accenten bij GLK

Landschap				
Doelstelling				
Accent		Natuur	Cultuurhistorie	Landschap
	Natuur		<i>Cultuurhistorie met accent natuur</i>	<i>Landschap met accent natuur</i>
	Cultuurhistorie	<i>Natuur met accent cultuurhistorie</i>		<i>Landschap met accent cultuurhistorie</i>
	Bosbouw/landbouw		<i>Cultuurhistorie met accent bos-en/of landbouw</i>	<i>Landschap met accent bos - en/of landbouw</i>

## 5.1 Afweging

### *'t Zand*

In zijn geheel heeft 't Zand een hoge landschappelijke waarde. Verder zijn er nog enkele hotspots aan te wijzen. Deze zijn gering van omvang, maar belangrijk genoeg om op de kaart te zetten.

Op het gebied van cultuurhistorie zijn de twee boerderijen waardevol, qua natuurwaarde zijn de poel met de populatie van de zeldzame knoflookpad en de in bomen broedende kolonie Ooievaars (zeer) waardevol. De twee vakantiewoningen zijn belangrijk voor de verblijfsrecreatie. 't Zand is een van de weinige terreinen bij GLK waarin vakantiewoningen staan en waar het beheer rondom de woningen specifiek hierop gericht is.

Voor een beter beheer van het geheel zou het goed uitkomen als GLK ook het driehoekige graslandperceel, als afronding van 't Zand, in beheer krijgt. Het ligt ingeklemd tussen Kolkweg en Laan van Eschede en het bosperceel met vakantiewoningen.

### *Eester Loo*

De grootste waarden van Eester Loo zijn de omvangrijke dassenburcht, het voormalige eikenhakhout en de gaafheid van het rivierduin (een intact systeem). De natuurwaarde van het grasland is minder hoog. Het grasland is op het moment een soortenarme raaigrasweide (behalve de randen), de soortenrijkdom zou door gericht beheer kunnen toenemen, maar er zal altijd invloed van de intensief beheerde aangrenzende percelen blijven.

Actieve openstelling van Eester Loo is niet wenselijk, verstoring van de dassenburcht is niet gewenst en er lopen geen paden door het bos en het bos is vanaf de omgeving (omliggende wegen en paden) uitstekend beleefbaar.

## 5.2 Doelstelling

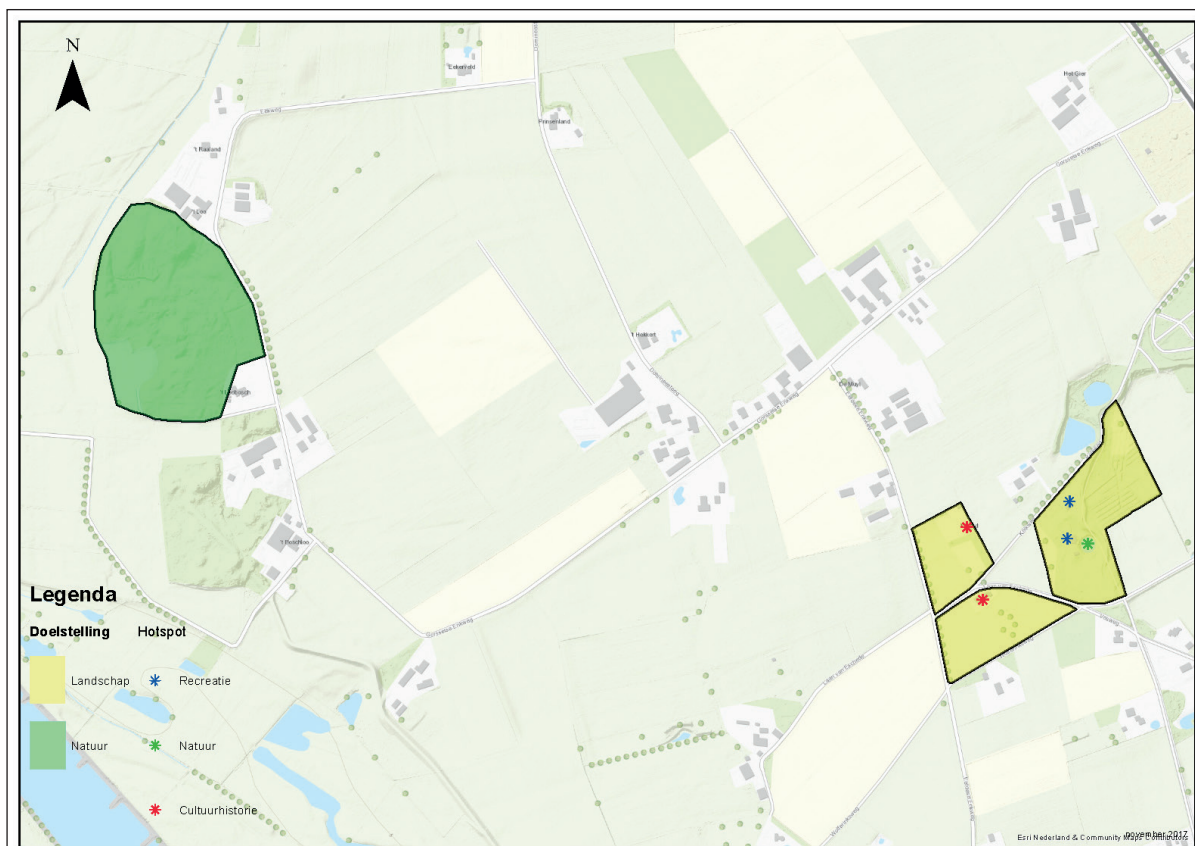
### *'t Zand*

't Zand krijgt als doelstelling instandhouding en versterking van het landschap waarin verschillende hotspots van cultuurhistorie, natuur en recreatie liggen. Er wordt rekening gehouden met de cultuurhistorische waarden van de twee boerderijen, de natuurlijke waarden van poel en het recreatieve aspect van de twee recreatiewoningen. Met de kolonie Ooievaars wordt natuurlijk rekening gehouden, deze vallen zowel onder de natuur als cultuurhistorische hotspot.

### *Eester Loo*

Eester Loo krijgt in haar geheel, voor zowel bos als weiland, de doelstelling instandhouding van de natuurlijke waarden van het bos en ontwikkeling van de natuurwaarden van het weilandperceel.





Figuur 6 Doelstellingen 't Zand en Eester Loo.

## 6 Beheer

### 6.1 Beheer op hoofdlijnen

#### *'t Zand*

De fruitbomen en meidoornhagen worden in stand gehouden, de knotbomen worden regelmatig geknot. De omgeving van de vakantiewoningen wordt intensief beheerd (regelmatig maaien van het gazon, bladblazen, etc.) Het beheer richt zich verder op een zo aantrekkelijk mogelijk landschap. De oevers van de poel worden schoongehouden. Voor een optimaal beheer van de poel ten behoeve van Knoflookpad en Kamsalamander zal extra advies ingewonnen worden bij RAVON. Met name voor de grotendeels ondergronds levende Knoflookpad is de aanwezigheid van open zandplekken omringd door vegetatie van cruciaal belang. Tevens is ook onderzoek naar de waterkwaliteit van de poel gewenst. Broedbomen van de Ooievaars worden behouden.

#### *Eester Loo*

Het bosgebied van Eester Loo vergt weinig beheer. Vooral de ontwikkeling van Amerikaanse vogelkers wordt in de gaten gehouden en verder tegengegaan. Bij eventuele werkzaamheden wordt speciaal rekening gehouden met de dassenburcht en met het rivierduincomplex.

Het beheer van het nu intensief beheerde grasland richt zich op de ontwikkeling van een soortenrijker, extensief beheerd grasland.

## 6.2 Onderzoek, projecten en externe ontwikkeling

Hieronder zijn actiepunten en projecten benoemd die nodig zijn om de doelstellingen uit deze visie te verwezenlijken.

Tabel 4 Samenvatting onderzoek, projecten en externe ontwikkelingen

Terrein	
	<b>Adviezen t.b.v. kwaliteitsverbetering</b>
't Zand	Advies beheer poelen t.b.v. knoflookpad en kamsalamander opstellen
	<b>Monitoring en onderzoek</b>
't Zand	Onderzoek waterkwaliteit poel
	<b>Externe ontwikkelingen</b>
't Zand	Afrondingswens 't Zand

Tabel 5 Voorgestelde wijzigingen i.r.t. beleid en subsidies

Terrein	Wijziging	Relevant beleids- of subsidieprogramma	oppervlakte
't Zand	Droog bos met productie (N16.01) -> Dennen-, eiken-, beukenbos (N15.02)	Natuurbeheerplan / Subsiestelsel Natuur & Landschap	2,75 ha

## 7 Literatuur

**Bomenstichting, d. (2017, Februari 15).**

Monumentale bomen. Opgehaald van Bomenstichting:

<http://www.bomenstichting.nl/monumentale-bomen/monumentale-bomen.html>

**Geldersch Landschap & Kasteelen. (2016).**

Meerjarevisie 2016 - 2025.

**Verholt, G., Verholt, W., Verholt, P., Kuiper, J., Groenink, R., Ruessink, E., . . . Boere, G. (2007).**

Ooievaars in de IJsselvallei 25 jaar ooievaarsbuitenstation 't Zand te Gorssel.

**(G. Boere, & E. Ruessink, Red.)**

Gorssel: Vogelwerkgroep "IJsselstreek".



