

Landgoederen bij 't Harde



2017

Colofon

Beheervisie Landgoederen bij 't Harde
Terreinen Zwaluwenburg & Schouwenburg

Samenstelling

Geldersch Landschap & Kasteelen
Afdeling Landschap en Kastelen en beheereenheid West Veluwe en Vallei

Gezien door de Beheer Advies Commissie in november 2017
Vastgesteld door Gerard Jonkers, regiohoofd West Gelderland, op 25 oktober 2017
Goedgekeurd door Peter van den Tweel, directeur-bestuurder, op 4 december 2017

Addendum vastgesteld door Gerard Jonkers, regiohoofd West Gelderland, op 11 november 2022
Addendum goedgekeurd door Peter van den Tweel, directeur-bestuurder, op 15 november 2022

Foto voorkant: Nico van Haastrecht

Beheervisie Landgoederen bij 't Harde

Geldersch Landschap & Kasteelen

2017

Inhoudsopgave

1	Inleiding	6
2	De waarden van het terrein	7
2.1	Natuurwaarden	8
2.1.1	Abiotische waarden	8
2.1.2	Biotische waarden	9
2.2	Cultuurhistorische waarden	10
2.3	Landschappelijke waarden	12
2.4	Recreatieve waarden	12
2.5	Bosbouwkundige- en landbouwkundige waarden	12
2.6	Samenvatting	13
3	Beheer tot nu toe	14
3.1	Doelstellingen vorige visie	14
3.2	Beschrijving en evaluatie gevoerde beheer	14
4	Contracten en verplichtingen	15
5	Visie	16
5.1	Afweging	17
5.2	Doelstellingen	18
6	Beheer	19
6.1	Beheer op hoofdlijnen	19
6.2	Onderzoek, projecten en externe ontwikkeling	20
7	Literatuur	20
	Addendum 2022	21

1 Inleiding

De voorliggende beheervisie beschrijft de visie van Geldersch Landschap & Kasteelen (GLK) voor het terreincluster landgoederen bij 't Harde en geeft weer welk beheer GLK in de komende jaren zal toepassen om de gestelde doelen te realiseren. Deze beheervisie is een vernieuwing van de beheervisie uit 1995¹. Voor het in erfpacht uitgegeven deel rond het huis Schouwenburg is in 2010 in opdracht van de erfpachter een visie geschreven, deze doet ook suggesties voor de delen van Schouwenburg in beheer bij GLK².

Om te komen tot deze beheervisie en bijbehorende doelen heeft GLK de verschillende waarden in het terrein zorgvuldig afgewogen. Tevens is rekening gehouden met de statutaire doelstellingen, de strategische doelen uit de Meerjarenvisie 2016-2025 en vigerende thematische beleidsnota's.

De beheervisie heeft in principe een onbepaalde looptijd. Jaarlijks wordt het beheer geëvalueerd en daarbij wordt ook gekeken of er interne en/of externe omstandigheden zijn die mogelijk aanleiding kunnen zijn voor aanpassing van de visie (op termijn). De beheervisie vormt de basis voor de meerjarige terreinonderhoudsplannen (TOP), waarin de concrete maatregelen staan opgenomen voor de komende jaren. Tevens vormt deze visie de basis voor externe belangenbehartiging voor dit terrein.

De landgoederen Schouwenburg (70,4 ha) en Zwaluwenburg (217 ha) liggen in de gemeente Elburg en Oldebroek ten noorden van 't Harde. 't Scheele, een agrarisch beheerd gebied ten noordwesten van Schouwenburg, ligt een stuk van beide landgoederen af en valt onder terrein Schouwenburg.

Beide landgoederen liggen in het overgangsgebied van de Veluwe naar het lager gelegen voormalige kustgebied van de Zuiderzee. Op de bodemkaart van de omgeving is van het noordwesten naar het zuidoosten eerst een strook beekerdgronden te zien. Hierna volgt een duidelijke strook hoge zwarte enkeerdgronden en duinvaaggronden, die duiden op zandige ondergrond. Rondom 't Harde ligt tot slot een strook podzolgronden, waar de Veluwe begint.

In 1973 werd Zwaluwenburg verworven met uitzondering van het landhuis, dat in particulier eigendom is. Op het landgoed liggen onder andere demonstratietuinen van een producent van homeopathische middelen.

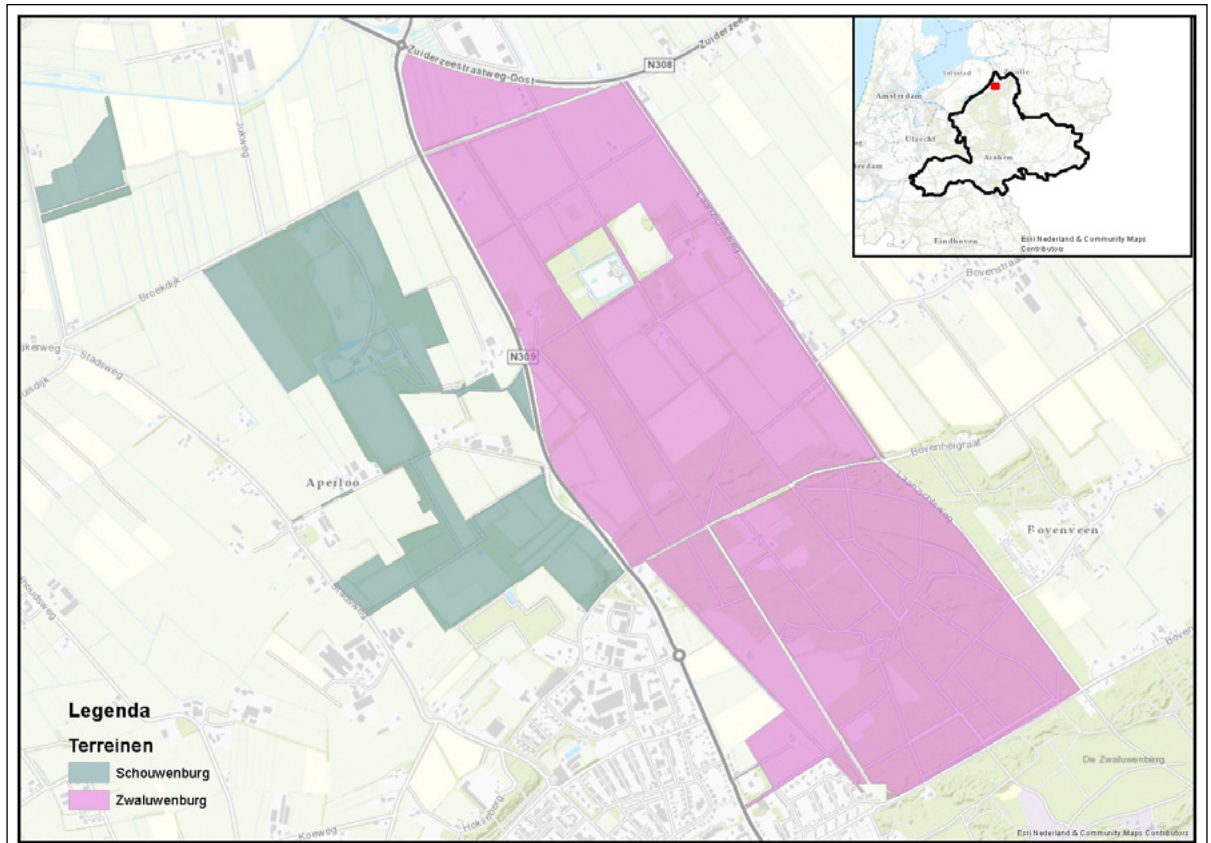
Schouwenburg, exclusief de boerderijen, is in bezit sinds 1976. Het landgoed bestaat uit loofbos, afgewisseld met houtwallen, singels en landbouwgronden.

Leeswijzer

In het volgende hoofdstuk worden de belangrijkste waarden van het terrein beschreven. In hoofdstuk 3 wordt het gevoerde beheer beschreven en geëvalueerd. Aan de hand van deze gegevens en de randvoorwaarden uit hoofdstuk 4 worden in hoofdstuk 5 de doelstellingen en de visie voor de komende jaren beschreven. Het beheer in grote lijnen en de projecten die ervoor nodig zijn om de visie tot uiting te laten komen worden beschreven in hoofdstuk 6.

1 (van Nierop & Zoon, 1995)

2 (Verhoeff, van Immerseel, & Jonker, 2010)



Figuur 1 Ligging terreinen Schouwenburg en Zwaluwenburg

2 De waarden van het terrein

Voor het waarderen van dat wat zich in het terrein bevindt, maakt GLK gebruik van de kerncollectiebenadering. In die benadering wordt eerst geïnventariseerd wat er bekend is over de kwaliteiten ten aanzien van natuur, cultuurhistorie en landschap in het terrein. Waar nodig worden bestaande gegevens aangevuld met nieuwe inventarisaties. Vervolgens wordt hier een waardering aan gekoppeld op basis van criteria die vanuit wetgeving en vanuit de verschillende vakgebieden algemeen geaccepteerd zijn. Zo wordt bijvoorbeeld aangeduid of iets nationaal of internationaal een status heeft of bescherming geniet. Daarnaast is extra waarde toegekend aan elementen die een belangrijke rol spelen in de lokale beleving en geschiedenis. Waar geen algemeen geaccepteerde waardering beschikbaar is, wordt gebruik gemaakt van best professional judgement door eigen en externe deskundigen.

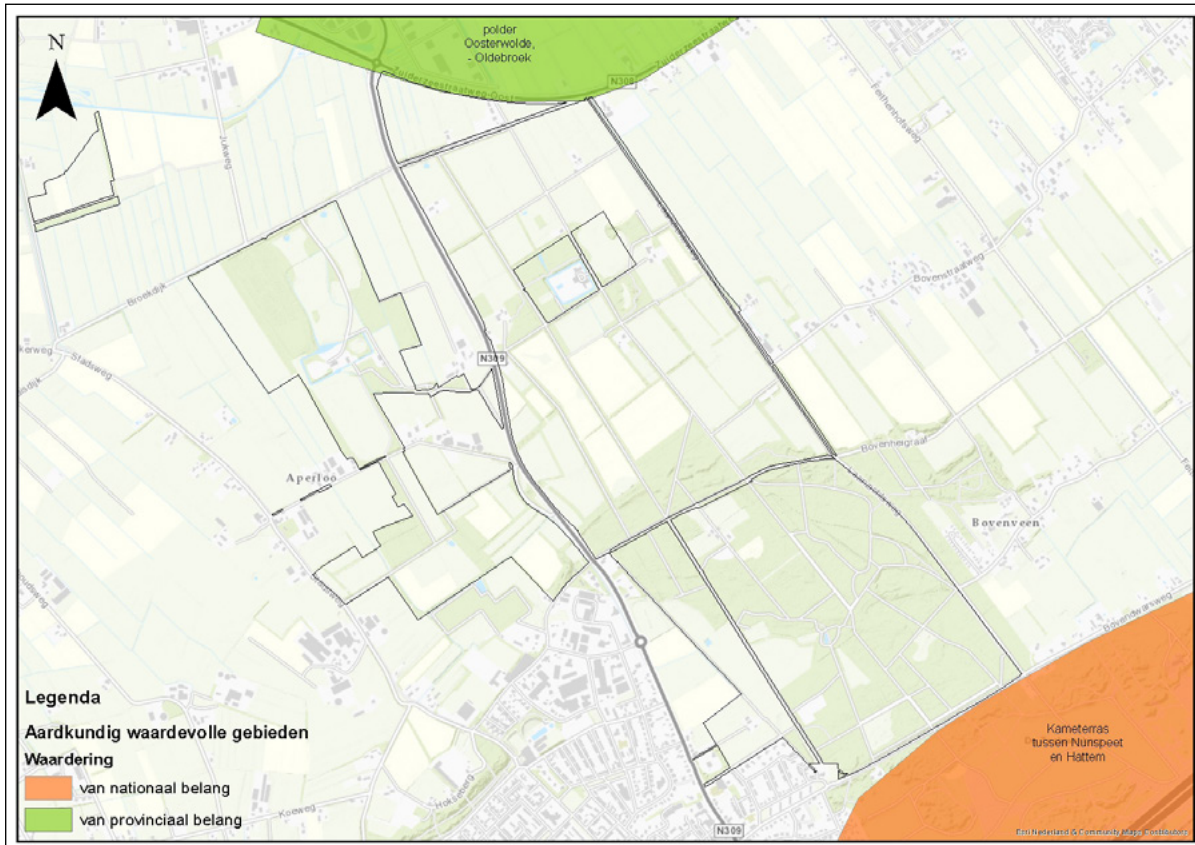
De kerncollectie natuur, cultuurhistorie en landschap die op deze wijze beschreven is, vormt de leidraad voor het daadwerkelijke beheer. Het kan voorkomen dat er voor onderdelen van de kerncollectie (nog) geen, of slechts beperkt, informatie beschikbaar is. In de overwegingen die leiden tot de keuze voor een doelstelling voor een terrein wordt hier zo goed mogelijk rekening mee gehouden.

2.1 Natuurwaarden

2.1.1 Abiotische waarden

Geomorfologie

De terreinen Schouwenburg en Zwaluwenburg raken in het noorden aan het Gea-object Polder Oosterwolde-Oldebroek (van provinciaal belang) en in het zuiden aan het Gea-object Kameterras tussen Nunspeet en Hattem, dat van nationaal belang is.



Figuur 2 Aardkundig waardevolle gebieden

Bodem & hydrologie

Er komen verschillende bodemtypes van de zandgronden voor op zowel Zwaluwenburg als Schouwenburg, maar deze hebben geen speciale waarde. De waterkwaliteit in de gracht van Schouwenburg is goed, de aanwezigheid van Krabbenscheer is daar een aanwijzing voor. De gracht is sterk watervoerend en wordt nu enkel gevoed met kwel en regenwater vanaf het huis. Daarnaast ligt er een spreng op Zwaluwenburg, één van de weinige sprengen op het noordwestelijk deel van de Veluwerand.

Licht, geluid en milieukwaliteit

De licht- en geluidsbelasting van beide terreinen is hoog. Er is veel lichtvervuiling door het industrieterrein van Elburg. De weg tussen Elburg en 't Harde wordt steeds drukker. De A28 is goed te horen. De Laanzichtsweg langs Zwaluwenburg wordt steeds drukker door verkeer van een grote aannemer, die verplicht is deze weg te nemen.

De milieukwaliteit is in beide terreinen goed. De boeren in het terrein werken grotendeels biologisch, ze maaien op uitgestelde data en gebruiken weinig mest. In de omringende polders wordt intensief geboerd en er liggen drukke wegen om het gebied. Het is aannemelijk dat dit een negatieve invloed heeft op de milieukwaliteit in de terreinen.

2.1.2 Biotische waarden

Met behulp van de kerncollectiebenadering is het mogelijk voor de terreinen aan te geven welke soorten voor het beheer relevant zijn. Deze worden in stamtabellen gevat. Ook kan zo aangegeven worden waar in het gebied belangrijke clusters voorkomen van soorten. Beide terreinen zijn zeer divers op het gebied van flora en fauna, maar recente geregistreerde waarnemingen zijn schaars.

Flora

Er komen en kwamen verschillende nationaal en provinciaal belangrijke plantensoorten voor in de beide terreinen. Een deel van de vegetatiedata is verouderd, actuele gegevens zijn schaars. De belangrijkste soorten zijn vooral soorten van bossen, heiden en heischrale graslanden. Enkele soorten, zoals de Hondсроos en Heggenroos, komen voor in de mantels, heggen en houtwallen (Maes, 2006). Opvallend is de Krabbenscheer in de gracht van Schouwenburg, een soort van laagveenplassen. Deze is waarschijnlijk geïntroduceerd.

Er komen verschillende vegetaties voor die kwalificerend zijn voor Natura 2000 habitattypen, zoals het Beuken-zomereikenbos met verschillende sub-associaties, de Vogelootjes-associatie en het Berken-eikenbos. Het zuidelijke gedeelte van Zwaluwenburg valt binnen N2000.

Fauna

Van internationaal belang zijn vooral enkele niet-broedvogels, zoals de Wespandief, Grutto, Wulp en Watersnip. De Zwarte specht, een soort van opgaand bos, dikke loofbomen en dode naaldbomen is als broedvogel aanwezig.

De Zandhagedis is internationaal belangrijk en komt net ten zuiden van Zwaluwenburg voor. De Hazelworm en Levendbarende hagedis zijn nationaal van belang en zijn soorten die te verwachten zijn in bossen en heiden.

In beide terreinen komen veel dagvlinders voor van loofbossen, halfschrale graslanden en zomen en mantels, maar ook zwervers zoals de Keizersmantel en de Kleine parelmoervlinder zijn aangetroffen. De Das heeft graafactiviteit vertoond in het stuk bos ten noorden van Bovenheigraaf en ten westen van de douglaslaan op Zwaluwenburg. De Boommarter, een soort van oud bos, komt ook voor.

Libellen en juffers, zoals de Paardenbijter en Azuurwaterjuffer, die op zowel Zwaluwenburg als Schouwenburg zijn aangetroffen, zijn vooral soorten van (schoon) stilstaand water.

2.2 Cultuurhistorische waarden

Bij de beschrijving van deze waarden is onder andere gebruik gemaakt van een studentenrapport uit 2006³, de cultuurhistorische waardenkaart van de gemeente en een beheerplan voor Schouwenburg

Archeologische waarden

Er zijn geen archeologische objecten bekend in het gebied zelf. Het heeft een middel-hoge archeologische verwachtingswaarde.

Historisch - geografische waarden

Zwaluwenburg, Schouwenburg en het tussenliggende Rozenburg vormen een landgoederencomplex op de overgang tussen de voormalige Zuiderzeekust en de Veluwe. De voormalige zuiderzeekust is nog herkenbaar in een aantal landschapselementen en toponiemen, zoals de Broekdijk, boerderij Vloedeinde en de Zuiderzeestraatweg. In de Amerikaanse eikenlaan op Zwaluwenburg komt Koningsvaren voor, een indicatie van hoogwater in het verleden.

Op de grens met de Veluwe ligt de Bovenheigraaf, met een wildwal erlangs. De noordelijke delen van Zwaluwenburg en Schouwenburg hebben de kenmerkende stroken/blokkenverkaveling van de broekgronden langs de flanken van de Veluwe.

Het zuidelijk deel van Zwaluwenburg ligt, net als het dorp 't Harde, op een uitstulping van de Veluwe. Er ligt een oude spreng op Zwaluwenburg. Sprengen zijn een kenmerkende waarde voor de stuwwallen van de Veluwe. Bij de grachten van Schouwenburg en van Zwaluwenburg is door de aanwezigheid van Krabbenscheer zichtbaar dat ze in een landschapszone met kwelwater liggen.

Bouwkundige waarden

De hooibergen met zinken daken op Zwaluwenburg zijn karakteristiek voor deze streek. Een opvallend detail heeft het huis aan Schouwenburg 4. Het huis heeft een geornamenteerde zijgevel, vanuit de Damestuin en de parkaanleg gezien is dit de zichtgevel. Schouwenburg heeft ook een eigen trafohuisje met berging. Schouwenburg en Zwaluwenburg hebben samen 12 rijksmonumenten en 4 gemeentelijke monumenten. De bouwkundige waarden van dit terrein zijn daardoor zeer hoog.

Landschaps-/tuinarchitectonische waarden

Zowel Zwaluwenburg als Schouwenburg zijn aangewezen als Beschermd Buitenplaats. Het zuidelijk deel van Zwaluwenburg rondom Louisiana is niet aangewezen, maar was wel van oorsprong een park. Nu zijn het meer losse parkelementen, zoals het 'Neerlands bergje', in een door productiebos gedomineerd gebied. De Krent in de houtwallen op het terrein is karakteristiek voor het parklandschap. Bijzondere andere waarden op Zwaluwenburg zijn het parkje Klein Zwitserland en de A. Vogel tuinen.

³ (Bals, ter, Caron, van Iersel, & Zomer, 2006)

⁴ (Verhoeff, van Immerseel, & Jonker, 2010)

Op Schouwenburg zijn de moestuin en de Damestuin van bijzondere waarde. Er komen ook diverse lanen voor op beide landgoederen.

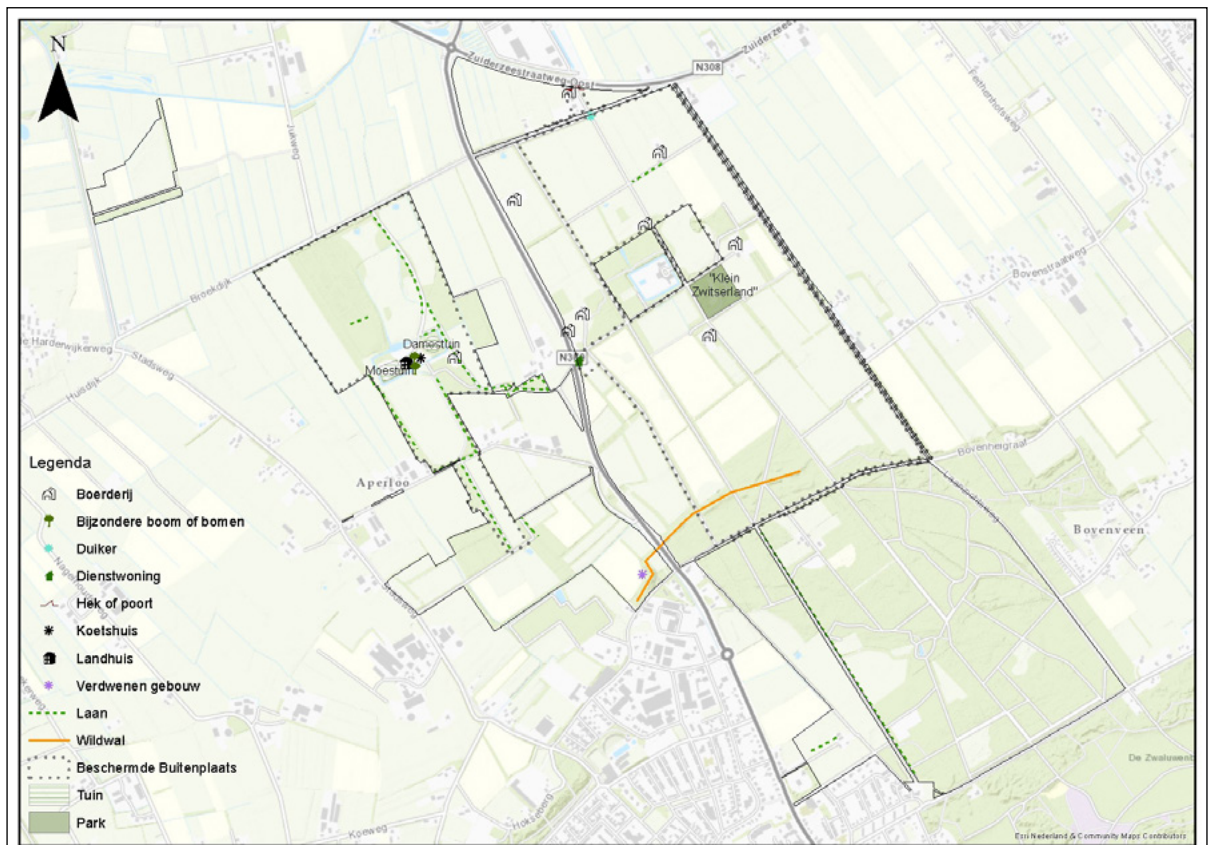
Interieur/collectie

In huis Schouwenburg zijn diverse interieurdetails bewaard gebleven, waarvan de belangrijkste het Van Spaen stucwerk in de plafonds is. Ook bijzonder is de keuken met o.a. een waterpomp, buffetkast en de originele vloer. Op de verdieping zijn enkele wastafelelementen waardevol.

In het koetshuis bevinden zich nog een tuigenkast, hooiruiven, bakoven en een tegel-schouw.

Bijzondere bomen

Er staan twee monumentale bomen (een Reuzenlebensboom en een Bruine beuk) op Schouwenburg. Op Zwaluwenburg staat een Venijnboom. Verder staat er in het parkje Klein Zwitserland een rode herinneringsbeuk, geplant door oud-GLK medewerker A. van der Streek. In het park staan meerdere bijzondere boomsoorten.



Figuur 3 Cultuurhistorische waarden van Schouwenburg en Zwaluwenburg

2.3 Landschappelijke waarden

Het landschap waarin Schouwenburg en Zwaluwenburg liggen is grofweg in tweeën te verdelen. De Bovenheigraaf vormt de scheiding. Het landschap ten noorden van deze weg is een kampenlandschap. Het zuidelijk deel is een boslandschap. De landschappelijke waarden zijn hoog. Het landschap is karakteristiek voor het overgangsgebied tussen Veluwe en Zuiderzee (o.a. verkaveling). De kastelen/landhuizen met omliggende gronden, de parkelementen en de boerderijen met hun tot de verbeelding sprekende namen voegen daar een extra dimensie van aan toe. De acht boerderijen op het landgoed Zwaluwenburg hebben elk hun eigen karakteristieken, maar ook het typische hoge dak. De drie landgoederen (Schouwenburg, het verdwenen Rozenburg en Zwaluwenburg) vormen ondanks hun individuele invulling een eenheid. Terugkerende elementen, zoals de lanen, de Krenten in de houtwallen, de zinken kappen van de hooibergen, etc. versterken de eenheid.

Door het diverse landschap is de belevingswaarde zeer hoog. De homeopathische tuinen op Landgoed Zwaluwenburg vormen in de bloeiperiode een erg aantrekkelijk beeld.

Rondom Schouwenburg heeft in de loop der jaren een schaalvergroting en intensivering van de landbouw plaatsgevonden, die invloed heeft gehad op de landschappelijke gaafheid en eigenheid.

2.4 Recreatieve waarden

Er liggen verschillende dorpen (Oldebroek, Elburg, 't Harde) binnen een straal van twee kilometer rondom de twee landgoederen, waardoor deze grote lokale recreatieve waarden hebben. De landgoederen verschillen sterk in beleving. Zwaluwenburg is groot en divers en is voor een groot deel bos. Schouwenburg is klein, wat kwetsbaarder en heeft een meer agrarisch karakter.

Op landgoed Zwaluwenburg is in het zuidelijk bosgebied een hondenlosloopterrein ingesteld. Ook lopen er ruiter- en wandelroutes van GLK over het terrein. In de A. Vogeltuinen zijn twee routes uitgezet door de producent van homeopathische middelen. De A. Vogeltuinen zijn met een speurtocht, blotevoetenpad, speel, pluk- en smultuin een leuk uitje voor kinderen. Zwaluwenburg staat daarom ook in de GLK top 10 van speelplekken in de natuur. Activiteiten in de A-Vogeltuinen gaan vaak in samenwerking met de landgoedwinkel van de zorgboerderij en de naastgelegen theetuin. Op Zwaluwenburg worden diverse evenementen gehouden, waaronder De Vriendinnendagen en het Landgoedfestijn. Zwaluwenburg is goed bereikbaar en er is parkeergelegenheid.

Op Schouwenburg kan wel gewandeld worden, maar er is geen route uitgezet. Schouwenburg kent een lager bezoekersaantal dan Zwaluwenburg. Het landgoedwinkeltje van zorgboerderij Westbroek is bereikbaar voor bezoekers van beide landgoederen. Schouwenburg is minder goed bereikbaar, de oprijlaan is verboden voor auto's en er zijn geen parkeergelegenheden.

2.5 Bosbouwkundige- en landbouwkundige waarden

De bosbouwkundige productiewaarde op landgoed Zwaluwenburg is hoog. De Douglas is van goede kwaliteit. In een aantal afdelingen met Douglas vinden we nog goed zichtbare voorbeelden van coulissenkap. Deze methode wordt niet veel meer toegepast in de Nederlandse bosbouw.

Het aandeel jong bos is nu nog wel laag. Er is ongeveer 8 ha aan bosverjonging, waarvan 2 ha aangeplant. De bosverjonging gaat goed, maar is laat ingezet, waardoor de houtoogst in de toekomst waarschijnlijk een tijdje zal dalen.

De landbouwkundige waarde van Zwaluwenburg is hoog, een circa 90 hectare is verpacht in landbouwkundig gebruik.

De productiewaarde voor Schouwenburg is minder. De kwaliteit van de spaartelgen van eik is hoog, maar het gebied is wel natter en daarmee kwetsbaarder, waardoor er veel minder vaak geoogst kan worden.

2.6 Samenvatting

De onderstaande tabellen geven de kerncollectie voor terreincluster Zwaluwenburg/Schouwenburg weer.

Tabel 1 Samenvatting van abiotische, biotische en cultuurhistorische waarden

Waarden	Negatief	Lokaal van belang	Regionaal van belang	Provinciaal van belang	Nationaal van belang	Internationaal van belang	van belang voor GLK	Toelichting
Abiotische waarden								
Geomorfologie				x				Raken aan Gea-objecten
Bodem								Geen bijzondere bodemkundige waarde
Hydrologie			x					Goede waterkwaliteit, sterk watervoerende gracht.
Licht en geluid	x							Hoge geluids/lichtbelasting
Milieukwaliteit				x				Biologische landbouw
Biotische waarden								
Flora					x			
Vegetaties						x		Enkele voor N2000 kwalificerende habitattypen
Zoogdieren					x			Boommarter
Vogels						x		Alleen Zwarte specht
Herpetofauna en vissen						x		Alleen Zandhagedis
Insecten					x			
Cultuurhistorische waarden								
Archeologie		x						Middelhoge verwachting
Historische geografie					x			Overgang Zuiderzee en Veluwe
Bouwkundig					x		x	12 Rijksmonumenten en 4 gemeentelijke monumenten
Landschaps- tuinarchitectonisch					x			Beschermde buitenplaats
Interieur en collectie					x			Interieur Schouwenburg
Overig							x	Bijzonder boomsoorten in het park

Tabel 2 Samenvatting van landschappelijke, recreatieve en land- en bosbouwkundige waarden

	Laag	Gemiddeld	Hoog	Uniek	GLK	Toelichting
Landschappelijke waarden						
Gaafheid			x			
Streekeigenheid			x			Erg karakteristiek voor overgangsgebied Zuiderzee en Veluwe
Recreatieve waarden						
Ligging ten opzichte van stedelijke gebieden		x				Tussen Elburg en 't Harde
Ligging ten opzichte van toeristisch recreatieve gebieden/ infrastructuur					x	A-vogeltuinen, Veluwe en Randmeren
Land - en bosbouwkundige waarden						
Bosbouw			x			Kwalitatief hoogstaand hout in Douglasopstanden
Landbouw			x			Biologische landbouw

3 Beheer tot nu toe

3.1 Doelstellingen vorige visie

De lange termijn doelen uit de visie van 1995 zijn gericht op het in stand houden en ontwikkelen van een traditioneel landgoedkarakter. Hierbinnen zijn destijds drie pijlers aangewezen:

- a) Instandhouding en versterking van de cultuurhistorische waarden en de aanwezige landschappelijke hoofdstructuur.
- b) Ontwikkelen van natuurwaarden binnen deze landschapsstructuur, zonder daarbij het kenmerkende deel wezenlijk aan te tasten.
- c) Exploitatie binnen de randvoorwaarden van cultuurhistorie en natuur als historisch onderdeel van de economische eenheid die het landgoed was en is.

3.2 Beschrijving en evaluatie gevoerde beheer

Het huidige beheer richt zich op het in stand houden en ontwikkelen van het landgoedkarakter. Een verbetering is nog mogelijk in het onderhoud van de wegen en paden. Er is op Schouwenburg veel gedaan om de cultuurhistorische waarden te versterken en te herstellen. In de Damestuin zijn de zichtassen teruggebracht, de gracht is uitgebaggerd en er is een nieuwe laan aangeplant.

Er is begonnen met het verbeteren van de bosstructuur door gerichte houtoogst. Deze lijn zal de komende jaren worden voortgezet. De houtoogst op Zwaluwenburg is op dit moment iets meer gericht op exploitatie dan de visie uit 1995 aangaf. Er zijn lindes geplant langs de westkant van het gebied onder de Bovenheigraaf. Het onderhoud van de sprengen gaat moeizaam door de diepte van de spreng. Er is lang geen onderhoud geweest aan de watergangen, deze achterstand wordt langzaam ingelopen.

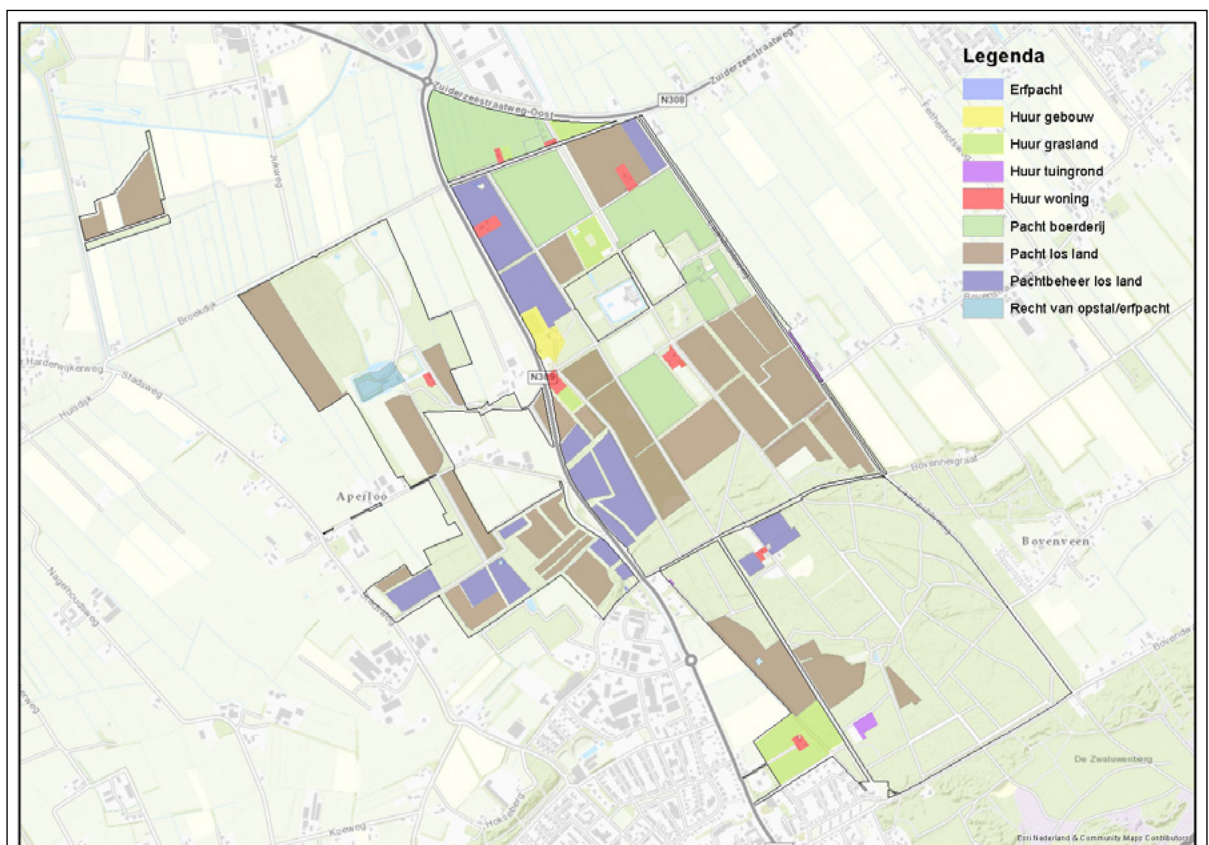
Park Klein Zwitserland heeft een opknapbeurt gehad. Er zijn bomen verwijderd, zichtassen en paden hersteld. Het beheer is er nu op gericht op instandhouding. De samenwerking met vrijwilligers, huurders en pachters wordt als prettig ervaren. Zowel vrijwilligers als huurders en pachters hebben een grote rol in het beheer van de landgoederen.

4 Contracten en verplichtingen

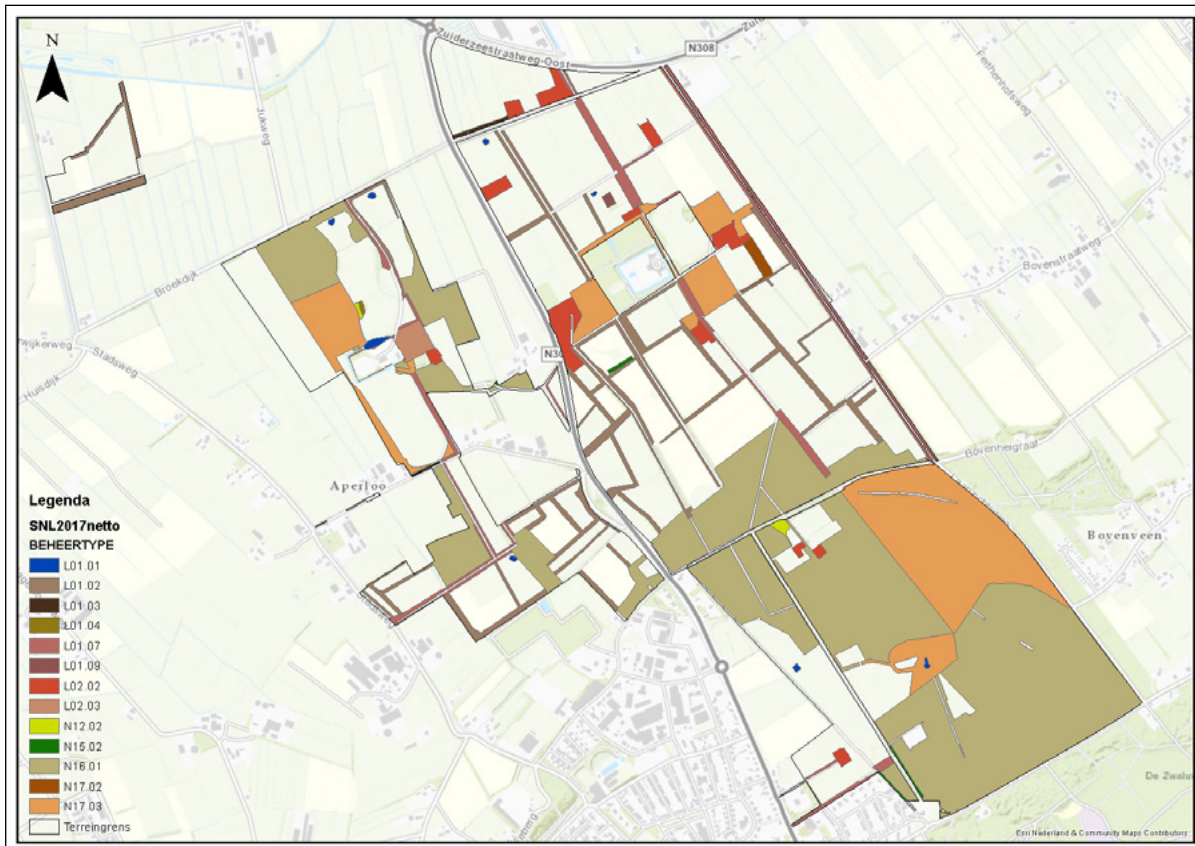
GLK is gebonden aan contracten en verplichtingen, die de keuzemogelijkheden voor de toekomst kunnen beperken. Gedacht kan worden aan bij de verwerving aangelegene verplichtingen, wettelijke instandhoudingsverplichtingen, subsidieverplichtingen of verplichtingen samenhangend met reguliere pacht.

Op Zwaluwenburg wordt circa 90 ha van de landbouwgronden verpacht. Ook worden onder andere een achttal woningen verhuurd. Het faunabeheer op Zwaluwenburg is gedeeltelijk verhuurd. Op Schouwenburg wordt een tweetal woningen verhuurd, het huis is in erfpacht uitgegeven (zie verder figuur 4).

Van het beheer van beide terreinen is subsidie aangevraagd in het kader van het Subsidiestelsel Natuur en Landschap (SNL) (figuur 5).



Figuur 4 Contracten Zwaluwenburg en Schouwenburg



Figuur 5 Beheertypenkaart Schouwenburg en Zwaluwenburg

5 Visie

GLK bekijkt terreinen in een brede landschappelijke context. Het landschap is altijd en overal en vormt in feite de basis onder de waarden in de terreinen die daar deel van uitmaken. In het landschap worden verschillende lagen onderscheiden (landschaps-ecologisch systeem, infrastructuur en menselijk gebruik), die met elkaar zijn verbonden. Een landschaps(ecologische) systeemanalyse en historisch geografische beschrijving zijn voor de keuze van een beheerdoelstelling essentieel, maar zijn niet altijd voorhanden bij het opstellen van een visie. In zo'n geval worden de potenties van een terrein met 'best professional judgement' beoordeeld. Op basis daarvan wordt per terrein een doelstelling gekozen die de hoofdstrategie voor het terrein weergeeft.

Er zijn drie opties voor een doelstelling:

- **NATUUR:** gebieden met hoge tot zeer hoge natuurwaarden, waar wordt gestreefd naar herstel van het onderliggende landschappelijke systeem in relatie tot deze natuurwaarden, en waar het beheer ten behoeve van de ontwikkeling van natuurkwaliteit voorop staat.
- **CULTUURHISTORIE:** gebieden met hoge tot zeer hoge cultuurhistorische waarden, waar wordt gestreefd naar herstel van het onderliggende landschappelijke systeem in relatie tot deze waarden, en waar het beheer geheel in het teken staat van de instandhouding en het beleefbaar maken/houden van deze waarden. Het aanwezige productiepotentieel wordt alleen benut als dit bijdraagt aan versterking van de cultuurhistorische waarden.
- **LANDSCHAP:** gebieden met hoge landschappelijke waarden of gebieden die zich in hun totaliteit niet kenmerken door hoge natuur- of cultuurhistorische waarden maar waar mogelijk wel hotspots natuur of cultuurhistorie aanwezig zijn, waar het beheer gericht is op behoud van de landschappelijke samenhang.

Binnen de gekozen doelstelling kunnen meerdere accenten worden aangebracht. GLK onderscheidt de accenten natuur, cultuurhistorie en bosbouw/landbouw. De accenten hebben een duidelijke signaalfunctie voor de beheerder en geven weer waar in het beheer specifiek rekening mee moet worden gehouden. Recreatie wordt niet gezien als accent, maar wordt per terrein zodanig vormgegeven dat het geen belemmering vormt voor de gekozen doelstelling.

Tabel 3 Doelstellingen en accenten bij GLK

Landschap				
Doelstelling				
Accent		Natuur	Cultuurhistorie	Landschap
	Natuur		<i>Cultuurhistorie met accent natuur</i>	<i>Landschap met accent natuur</i>
	Cultuurhistorie	<i>Natuur met accent cultuurhistorie</i>		<i>Landschap met accent cultuurhistorie</i>
	Bosbouw/landbouw		<i>Cultuurhistorie met accent bos-en/of landbouw</i>	<i>Landschap met accent bos - en/of landbouw</i>

5.1 Afweging

Zwaluwenburg

Eén van de sterke punten van Zwaluwenburg is de afwisseling die er te vinden is. Het terrein wordt gekenmerkt door overgangen van laag naar hoog, van nat naar droog, van de vroegere grenzen met de Zuiderzee tot de uitlopers van de Veluwe. Ook is er afwisseling tussen het open gedeelte aan de noordkant en de meer gesloten delen aan de zuidkant, waarbij de Bovenheigraaf echt een grens aanduidt. De rijke cultuurhistorie die dit gebied met zich meedraagt is een ander sterk punt. In het zuidelijk gedeelte staat vanuit bosbouwkundig oogpunt kwalitatief goede Douglas opstanden. De sterke punten op het gebied van natuur komen vooral naar voren in de extensief beheerde graslanden.

Eén van de zwakkere punten is het ontbreken van een eenduidig gedragen GLK-identiteit. Er zijn veel actoren bij dit terrein betrokken en er spelen verschillende belangen in het terrein, die niet altijd met elkaar verenigbaar zijn. In de loop der tijd is de samenhang tussen de verschillende onderdelen van het landgoed verwaterd. Het is zaak om deze samenhang te versterken, in goed overleg met alle partijen die op het landgoed actief zijn.

Een bedreiging voor de visuele waarden van het terrein is het grote aantal bezoekers. Het terrein is op het gebied van wegen, paden, parkeergelegenheid etc. onvoldoende toegerust op stijgende bezoekersaantallen, wat zich uit in platgelopen paden en parkeerplaatsen die niet passen in de oorspronkelijke inrichting van het terrein. Met name in het zuidelijk deel van het landgoed komen vele gebruiksvormen voor (hoge aantallen fietsers, wandelaars, een hondenlosloopgebied, faunabeheer), die minder goed samengaan.

Er liggen kansen in het versterken van de samenwerking tussen de verschillende partijen. Als er een gezamenlijke GLK-identiteit wordt gedragen in het terrein geeft dit mogelijkheden om de voorzieningen op het gebied van recreatie optimaal te benutten en te verbeteren en GLK meer zichtbaar te maken. Door samenwerking kan de recreatie ook meer gestuurd worden.

Schouwenburg

Het sterke punt van Schouwenburg is de compleetheit van de buitenplaats. Het is een schoolvoorbeeld van een buitenplaats met gebruiksfuncties. Het is wel kwetsbaar, doordat het terrein erg nat is. Maar deze kwetsbaarheid van het gebied is eigenlijk een kracht, het zorgt ervoor dat er zorgvuldig met het terrein omgegaan moet worden.

Eén van de zwakke punten is de relatie met het gebied 't Scheele. Het terrein valt onder het terrein Schouwenburg, maar heeft hier geen historische relatie mee. Het terrein is erg lastig te bereiken voor de beheerder.

Er liggen kansen om van de kern van het gebied met huis, tuin en omgeving nog meer een compleet plaatje te maken, in samenwerking met de huidige erfpachters van het huis.

5.2 Doelstellingen

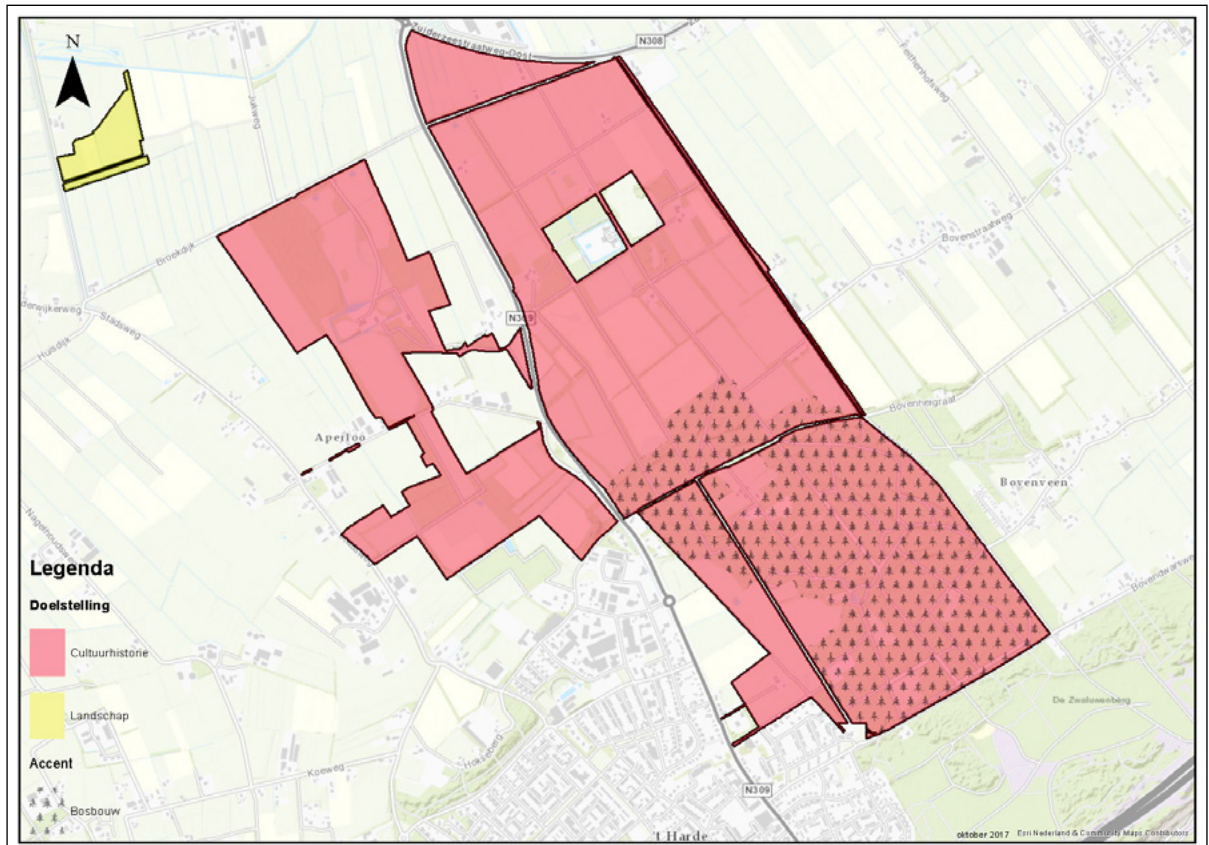
Zwaluwenburg

Zwaluwenburg is een kwalitatief hoogstaand landgoed waar de verscheidenheid in terreintypen zichtbaar is. Er wordt gestreefd naar het herstellen, in standhouden en zichtbaar(der) maken van het ensemble. De diversiteit van het landgoed is beleefbaar. Houtoogst maakt essentieel onderdeel uit van het landgoed als zelfvoorzienende eenheid.

De gekozen doelstelling voor Zwaluwenburg is dan ook Cultuurhistorie met een accent bosbouw in het zuidelijke gedeelte.

Schouwenburg

Schouwenburg is een compleet landgoed met huis, tuin, park met lanen en bosranden, dat een visueel aantrekkelijke kern vormt in een extensief beheerde omgeving. Er wordt daarom gekozen voor de doelstelling Cultuurhistorie. Het Scheele krijgt de doelstelling Landschap, omdat het vooral onderdeel is van het omliggende landschap.



Figuur 6 Visiekaart met de doelstellingen en accenten voor Zwaluwenburg en Schouwenburg.

6 Beheer

6.1 Beheer op hoofdlijnen

Op beide terreinen wordt het beheer gericht op het accentueren en versterken van het landgoedkarakter en de cultuurhistorische elementen daarin voortgezet.

Graslanden

De agrarische gronden worden extensief beheerd met, bij voorkeur, biologische landbouw. Het gaat daarbij om landbouwkundig gebruik wat passend is binnen een landgoed karakter.

Bossen

De coulissenkap op Zwaluwenbrug wordt nadrukkelijk in stand gehouden, om bosbouwtechnische redenen, cultuurhistorische redenen, en als voorbeeld van een niet veel meer toegepaste vorm van bosbeheer. Het beheer van de lanen wordt met het oog op zorgplicht steeds planmatiger opgepakt. De speng is kortgeleden hersteld, verder hydrologisch onderzoek naar watervoerendheid is gewenst.

Recreatieve voorzieningen

Het onderhoud van wegen en paden wordt geïntensiveerd en op een hoger niveau gebracht, in samenwerking met alle gebruikers. Recreatie vormt een belangrijk aandachtspunt in het beheer rondom de tuinen en in het zuidelijke gedeelte van landgoed Zwaluwenburg.

Erven en gebouwen

In samenwerking met gebruikers zal de uitstraling van erven en gebouwen op een hoger niveau gebracht worden.

6.2 Onderzoek, projecten en externe ontwikkeling

In onderstaande tabel staan de voorgestelde adviezen en projecten met betrekking tot het behalen van de doelstellingen van deze visie

Tabel 4 Samenvatting onderzoek, projecten en externe ontwikkelingen

	Prioriteit
Adviezen t.b.v. kwaliteitsverbetering	
<i>Cultuurhistorische analyse en waardstelling (laten) opstellen om de cultuurhistorische waarden van Zwaluwenburg beter in stand te kunnen houden en te versterken.</i>	Hoog
Monitoring en onderzoek	
<i>Hydrologisch onderzoek Zwaluwenburg naar de spreng.</i>	
Inrichting en overige projecten	
<i>Opstellen van een inrichtingsplan voor recreatieve voorzieningen en zonering op Zwaluwenburg om de gestelde doelen m.b.t. recreatie te verwezenlijken.</i>	
<i>Nieuwe doorkijkjes creëren op Zwaluwenburg.</i>	
<i>Herinrichting Damestuin Schouwenburg afronden.</i>	
Externe ontwikkelingen	
<i>Indien percelen of gebouwen bij het ensemble van beide landgoederen passen wordt er gestreefd naar verwerving.</i>	
<i>Er is de wens om het stuk van de Eikenlaan grenzend aan de bebouwde kom, te ruilen met de laan die nu een scheiding vormt tussen het bezit van GLK ten zuiden van de Bovenheigraaf en aangrenzend terrein. Deze laan is nu in het bezit van de gemeente.</i>	

De visie geeft op dit moment geen aanleiding tot wijzigingen in het kader van SNL.

7 Literatuur

Maes, B.(red.) (2006).

Inventarisatie van autochtone bomen en struiken in de terreinen van Het Geldersch Landschap. Utrecht: Ecologisch Adviesbureau Maes.

Bals, ter, H., Caron, R. P., van Iersel, R., & Zomer, J. (2006).

Landgoederen Schouwenburg en Zwaluwenburg. Adviesbureau IAHL.

Maes, B. (2006).

Inventarisatie van autochtone bomen en struiken in de terreinen van Het Geldersch Landschap. Ecologisch Adviesbureau Maes.

Somsen, A. (2014).

Concept Advies 'Klein Zwitserland' Zwaluwenburg. Arnhem: Geldersch Landschap en Kasteelen.

van Nierop, L., & Zoon, C. (1995).

Beheervisie Schouwenburg en Zwaluwenburg. Arnhem: Stichting Geldersch Landschap.

Verhoeff, P., van Immerseel, R., & Jonker, B. (2010).

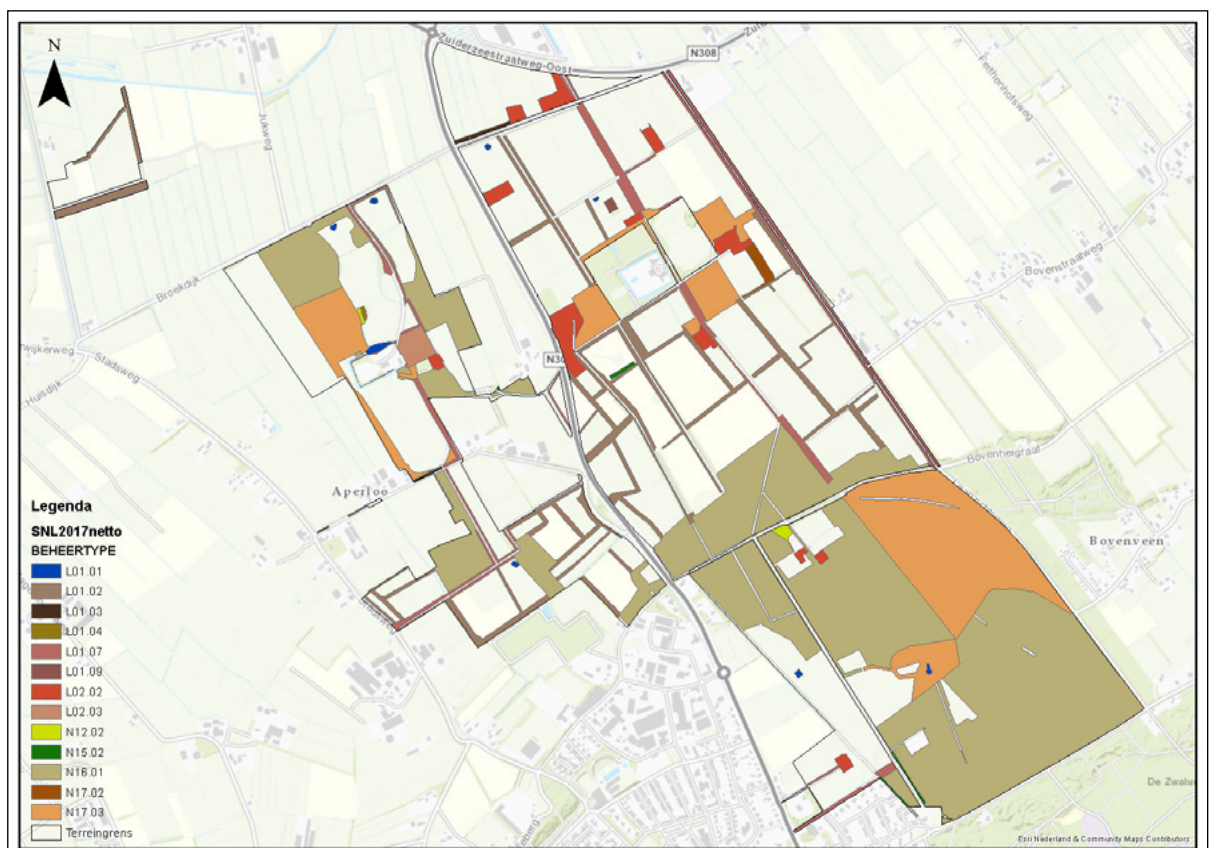
Beheerplan Schouwenburg. Heerde: Stichting tot behoud van Particuliere Historische Buitenplaatsen.

Addendum 2022

In 2021 heeft GLK 61 hectare bos en heide verworven, aangrenzend aan Landgoed Zwaluwenburg. Dit gebied stond bekend onder de naam Zwaluwenberg, maar is bij GLK toegevoegd aan het beheer van Landgoed Zwaluwenburg.

In 1832 maakte dit gebied nog deel uit van de Oldenbroekse heide en was eigendom van Domeinen. In 1918 kwam het gebied via een boedelscheiding in bezit van Jhr. L.M. van Reigersberg Versluijs, destijds de eigenaar van Landgoed Zwaluwenburg. In 1932 is het weer verkocht, aan de grootvader van degene van wie GLK het gebied in 2021 kon verwerven.

Tijdens een gezamenlijk veldbezoek (team Landschap en beheer) zijn de waarden in het terrein globaal in kaart gebracht en is gesproken over het toekomstig beheer. In aanvulling op de bestaande beheervisie uit 2017 worden de keuzes in dit addendum kort toegelicht.



Figuur 7 Landgoederen Schouwenburg en Zwaluwenburg inclusief het nieuwe deel (oranje arcering).

Kenschets en aanwezige waarden in het terrein

Een groot deel van het terrein is als gevolg van grootschalige zandwinning begin jaren '90 geëgaliseerd. De rest van het gebied bestaat uit open, wat ouder bos op stuifduinen. In de ondergroei komt hier adelaarsvaren voor, wat duidt op een oudere bosbodem. Op oude kaarten is ook te zien dat het gebied in het verleden geheel bebost is geweest. Her en der staan markante bomen, waaronder een Amerikaanse eik. Er zijn sporen van erosie zichtbaar.

In het midden van het nieuwe gedeelte ligt een heideveld (circa 5 hectare). De heide heeft zich vermoedelijk enkele decennia ongestoord kunnen ontwikkelen, maar heeft weinig structuur.

De overige delen bestaan anno 2022 uit monotone oppervlakte grove den, die tot voor kort grotendeels beheerd zijn met een productiedoelstelling. Een deel van dit bos is nog jong en bevindt zich in de stakenfase. De vorige eigenaar heeft hier recent een eerste dunning uitgevoerd.

Het gebied wordt gebruikt door wandelaars en mountainbikers, maar recreatie wordt niet actief gefaciliteerd.

Voor het gehele gebied wordt per 2022 een subsidie aangevraagd in het kader van het Subsidiestelsel Natuur en Landschap. Onder dit stelsel heeft GLK een openstellingsplicht.

Abiotische waarden

Het gebied ligt in het GEA-object 'Kameterras tussen Nunspeet en Hattem'. Het is één van de 2 in Nederland overgebleven kameterrassen. Een kameterras (ook wel smeltwaterterras) ligt op een tussenniveau tussen de hoge stuwwal en het lager gelegen glaciaal bekken en wordt gekenmerkt door een reliëfrijk oppervlak, met hoge heuvels en diepe dalen.

Het gehele nieuwe gebied ligt op een duinvaaggrond, bestaande uit leemarm en zwak lemig fijn zand.

Er lopen geen watergangen door het gebied.

Biotische waarden

Er zijn geen aanvullende kerncollectiesoorten bekend voor dit nieuwe deel van het landgoed.

Cultuurhistorische waarden

De Zwaluwenberg is de plek van een van de heftigste bosbranden uit de geschiedenis. Op 18 juni 1970 ging 60 ha bos in vlammen op en werden diverse huizen verwoest. 't Harde zelf bleef gespaard.

Van de inrichting van het terrein voor de zandafgraving is alleen nog de ingang over, die aansluit op een laan in het oude landgoed.

Doelstelling en beheer

Op basis van de aanwezige natuurwaarden van met name de zone met stuifduintjes en in mindere mate de heide, en de relatief beperkte omvang van het gebied als geheel, wordt gekozen voor de doelstelling Natuur voor het gehele nieuwe gedeelte. Het streefbeeld is een halfopen landschap met een hoge belevingswaarde.

In de zone met stuifduinen wordt het beheer tot een minimum beperkt. Markante bomen worden behouden, evenals het aanwezige loofhout. Her en der mag ook een grove den groot en oud worden, maar pleksgewijs zal de opslag van grove den verwijderd worden om het volledig dichtgroeien van het landschap tegen te gaan.

De structuur van de heide zal verbeterd worden door af en toe een klein deel te maaien (bijvoorbeeld 1 baan in een organische vorm er doorheen) en door 1x per jaar schapenbegrazing in te zetten. Daarbij kunnen ook de bermten langs de brede bospaden worden meegenomen.

In het jongere deel van het bos liggen volop kansen voor structuurverbetering en verhoging van natuurwaarden. Dit kan bijvoorbeeld door kleinschalig gaten te maken in de opstand en verjonging van loofhout te bevorderen.

De aanwezige paden worden behouden en mogen zandig blijven. Er worden geen aanvullende recreatieve voorzieningen getroffen, om verstoring van het gebied te beperken. Er zal wel worden bekeken of er voor wandelen en paardrijden op termijn aangetakt kan worden op bestaande routes in de buurt (voor zover passend binnen de Natura2000 recreatiezonering). Er komt geen hondenlosloopgebied

