

Jaarverslag 2022

Lastig jaar

We kunnen er niet aan voorbij. De nasleep van de pandemie en de gevolgen van de oorlog in Oekraïne hebben in 2022 ook grote invloed op GLK gehad. De gestegen kosten als gevolg van de energiecrisis en ook de krapte op de arbeidsmarkt maakten het lastig om zaken goed te plannen. Daarnaast vroegen de bestuurlijke en politieke ontwikkelingen rondom stikstof, klimaat, bouwen, energie en landbouw veel aandacht. Het legde een behoorlijke claim op de inzet van de werkorganisatie.

We hebben bepaald niet stilgezeten. Het is goed om te zien dat het beheer van onze natuurgebieden en gebouwen is doorgegaan. Interne audits voor belangrijke keurmerkinstanties SNL, CBF en POM bevestigden dat we aan alle hiervoor geldende eisen voldoen. Een mijlpaal was de start van ons projectbureau met een meerjarenprogramma voor het robuuster maken en herstellen van natuur. Op landgoed Staverden kunnen we dankzij het vrijwillige vertrek van een pachter aan de slag met natuurherstel. Er komen daar gronden beschikbaar voor extensivering van de aanwezige landbouw, ontwikkeling van nieuwe natuur en een betere waterkwaliteit.

In 2022 werden ook verschillende mooie projecten uitgevoerd. Op landgoed Staverden herstelden we het cultuurhistorisch waardevolle koetshuis en

delen van park en tuin. De historische oliemolen in Eerbeek, het natuurgebied Groot Otelaar in de Gelderse Vallei en de buitendijks gelegen Hetersche Waarden werden aan ons eigendom en beheer toevertrouwd. Dankzij de vele giften aan ons Gelders Natuurfonds konden we aankopen doen in de Achterhoek en bij Wekerom, zodat we daar natuur kunnen herstellen en verbindingen tot stand kunnen brengen met andere gebieden in ons beheer.

Belangrijk voor het goed functioneren van GLK zijn de stappen die we zetten met marketing en fondsenwerving. Onze ICT voldoet inmiddels aan gestelde eisen en wensen, waarbij permanente aandacht nodig blijft om deze toekomstbestendig te houden. We gingen in zee met een nieuwe accountant en we vonden nieuwe leden voor onze Vermogens Beheer Commissie.

“Mooie persoonlijke ontmoetingen weer mogelijk”

Wat mij van het afgelopen jaar echter vooral bijblijft, zijn de persoonlijke ontmoetingen die eindelijk weer mogelijk waren. Ik kijk met plezier terug op de donateursexcursie, de donateursvergadering, de vrijwilligersdagen, een bijeenkomst met de bedrijfsvrienden van GLK en vele andere ontmoetingsmomenten.

We sloten het jaar af met een negatief financieel resultaat, vooral een gevolg van de zeer ongunstige beursontwikkeling in 2022. Kijkend naar de positieve resultaten uit eerdere jaren, onze bedrijfsvoering en het meerjarig rendement en vooral de inzet en liefde voor het vak van onze medewerkers en vrijwilligers, blik ik met vertrouwen vooruit naar de toekomst.

*Peter van den Tweel
directeur-bestuurder
Geldersch Landschap & Kasteelen*



Natuur en landschap

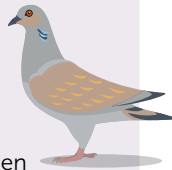
Bijzondere waarnemingen

Wolfsklauw

In het in 2009 aangelegde natuurontwikkelingsgebied op landgoed Hoevelaken komen inmiddels diverse bijzondere plantensoorten voor, waaronder grote wolfsklauw. Deze sporenplant was door biotoopvernietiging en luchtverontreiniging sterk achteruitgegaan. Maar sinds een aantal jaren komt de plant spontaan weer voor in een schraal grasland op Hoevelaken.

Zomertortel

De zomertortel was vroeger een algemeen voorkomende soort, maar is nu zeer zeldzaam. Deze prachtige duif heeft een afwisselend kleinschalig cultuurlandschap nodig. Hij eet zaden en granen en broedt in open bossen en grote stuiken. In en rond Bergharen zijn afgelopen jaar twee broedparen gevonden. Hopelijk keren ze hier in 2023 weer terug. De aangelegde kruiden- en faunarijke akkers kunnen daar misschien wel bij helpen.



Mergeldraaigatje

Op een heideterreintje op landgoed Bruggelen is het mergeldraaigatje gevonden. Dat was een verrassing, want deze zeldzame, warmte minnende mierensoort is vooral bekend van kalkrijke bodems in Zuid-Nederland. Wellicht komt hij nog wel op meer droge graslanden en heidegebiedjes op de zuidelijke Veluwe voor, maar omdat er zelden naar wordt gezocht, weten we dat niet zeker.

Zevenster

Ook op Bruggelen, maar dan in het bos, staat een grote populatie zevenster. Deze plant waarvan de bloem uit zeven sneeuw witte kroonbladen bestaat, komt vooral voor in Noord-Europa en op grotere hoogten. In Nederland is hij behoorlijk zeldzaam en bereikt hij op de Veluwe zo'n beetje zijn zuidgrens.

Vlinders

Op de Kieftskamp zijn de kleine ijsvogelvlinder en de grote weerschijnvlinder gevonden. Ze zijn allebei afhankelijk van bosranden en open plekken in vochtige bossen. De toegenomen aandacht voor het beheer van bosranden helpt waarschijnlijk bij het herstel van de populaties van deze minder algemene soorten. Sinds het begin van de twintigste eeuw komen ze weer vaker voor, vooral in de Achterhoek.

Kleine IJsvogelvlinder



Landbouw en natuur op Staverden

Op landgoed Staverden bereikte GLK overeenstemming over de vrijwillige verplaatsing van een agrarisch bedrijf. Dat zette het licht op groen voor een groot natuurherstelproject. Het landgoed is grotendeels beschermd natuurgebied en heeft van oudsher ook een aantal boerenbedrijven. Door de verplaatsing zal er in de toekomst minder stikstof neerslaan en belandt er minder mest in de bodem en het water. De vrijkomende grond wordt benut om water vast te houden en verdroging van het unieke beekdalsysteem tegen te gaan. Met deze aanpak willen GLK en partners aantonen dat het mogelijk is een landgoed te beheren, waarbij natuur en cultuurhistorie in balans zijn met landbouw en recreatie.

Programma natuurherstel van start

Begin 2022 startte GLK een meerjarig programma voor natuurinrichting en -herstel. Het programma is onder andere gericht op aankoop van gronden op plekken in Gelderland waar duurzaam herstel mogelijk is en verbindingen kunnen worden gemaakt met omliggende natuurgebieden. Experts brachten kansrijke gebieden in kaart en bij Winterswijk en het Wekeromse Zand werden eerste percelen aangekocht. Donateurs en andere betrokkenen maakten dit mogelijk door mooie donaties aan het Gelders Natuurfonds. GLK gaat ook aan de slag met een kwaliteitsverbetering van bestaande natuur. Onderdeel daarvan is het aanpakken van invasieve exoten die de inheemse natuurwaarden bedreigen. Voor aansturing en uitvoering van het programma is binnen GLK een projectbureau ingericht.

Verwervingen

In 2022 werden natuurgebied Groot Otelaar (20 hectare), een grasland bij Winterswijk (2,8 hectare) en een perceel bij Wekerom (2 hectare) aan ons toevertrouwd. Groot Otelaar grenst aan landgoed Klein Bylaer, beide gebieden liggen in het stroomgebied van de Kleine Barneveldse Beek en kunnen daardoor goed in samenhang worden beheerd. Het intensief gebruikte landbouwperceel bij Winterswijk gaan we omvormen naar natuur, zodat er een verbinding ontstaat tussen het bos van scholtengoed Gossink en de voormalige leemgroeve. Het perceel bij Wekerom wordt opnieuw ingericht en samengevoegd met naastgelegen natuurgebied Wekeromse Zand. Provincie Gelderland en het Gelders Natuurfonds van GLK maakten deze aankopen mogelijk.



2022: Liefde voor het vak

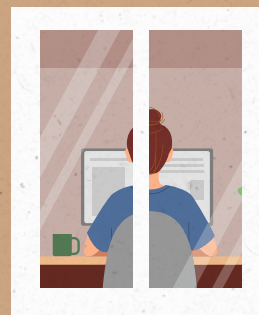
goed bestuur

Onze leden van de Raad van Toezicht en de verschillende adviesraden: samen staan zij pal voor goed en transparant bestuur van GLK.



stille krachten

Van hoofd bedrijfsvoering tot communicatieadviseur en van secretaresse tot administrateur. Niet zo zichtbaar, maar o zo gepassioneerd: onze kantoor mensen.



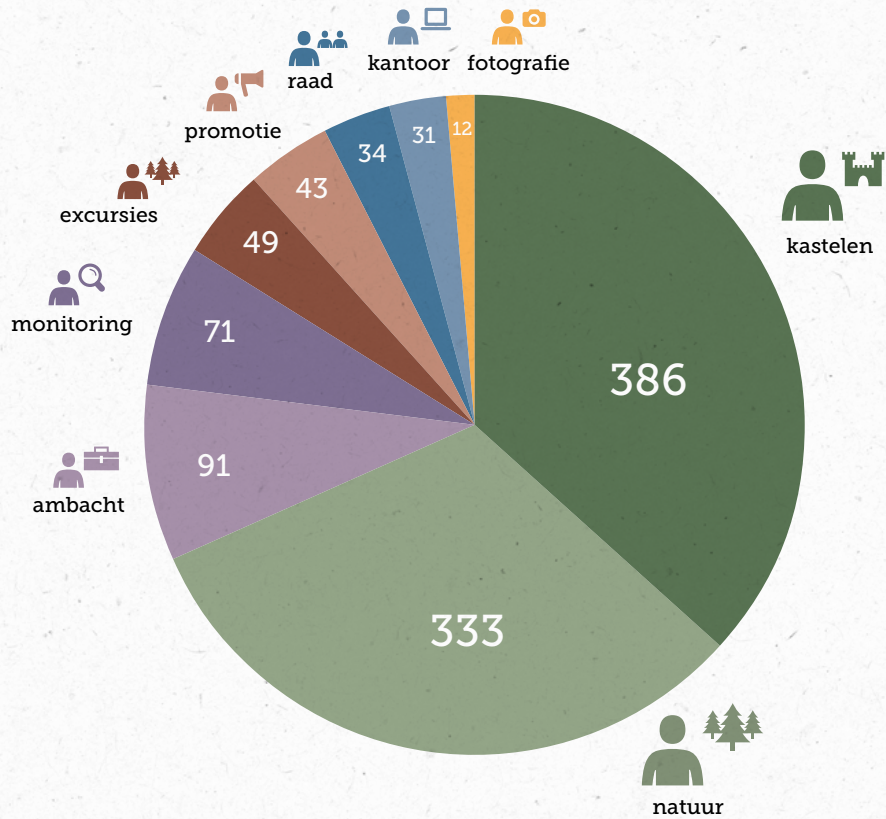
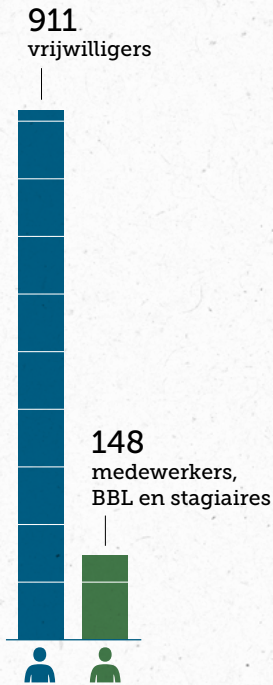
boswachter

Ruim 7.000 mensen genoten in 2022 van een boswachterexcursie, in de Week van de Toegankelijkheid programmeerden we extra aanbod voor mensen met een lichamelijke beperking.



menskracht

Verdeling totale menskracht



Harde werkers
Er zijn 88 vrijwilligers met meerdere functies.

Aantal vrijwilligers per werkgebied

erfgoed-hovenier

Op veel landgoederen onderhouden onze hoveniers park en (moes)tuinen. Daar kwam een kruidentuin bij, langs de gracht van Ammersoyen. Naar middeleeuws voorbeeld.



bezit en beheer



651 gebouwen

- 499 historische gebouwen
- 50 boerderijen
- 37 landgoederen en buitenplaatsen
- 36 kastelen, landhuizen en kasteelruïnes
- 23 archeologische monumenten
- 5 molens
- 1 kerk

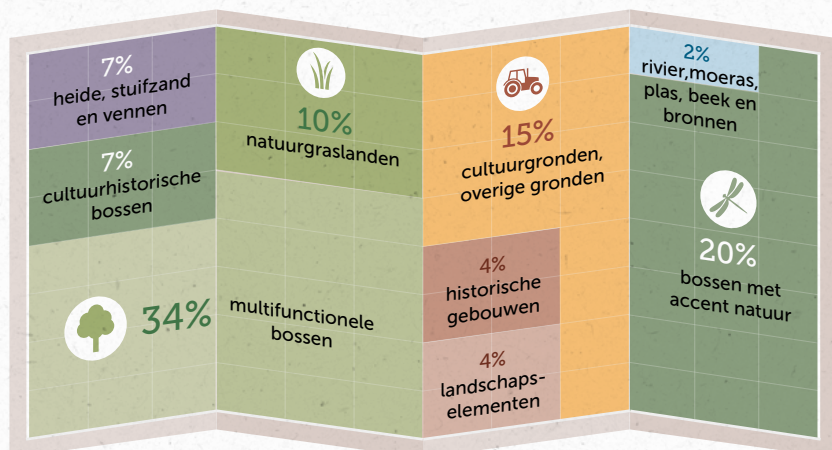


26.568 collectiestukken

- 16.009 interieurinrichting
- 3.554 boeken, manuscripten
- 3.175 schilderijen, afbeeldingen
- 2.478 gereedschap, uitrusting
- 1.079 kleding, accessoires
- 273 overig

(5.028 stukken zijn gedigitaliseerd)

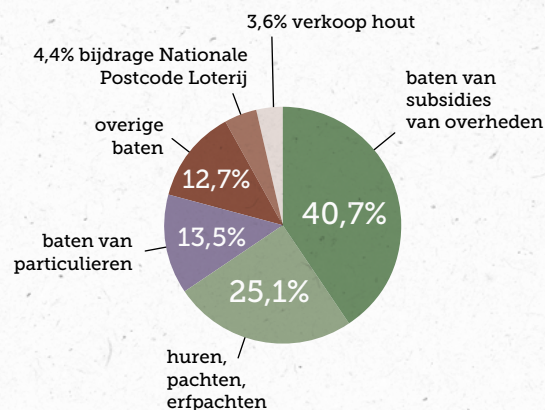
11.905 hectares



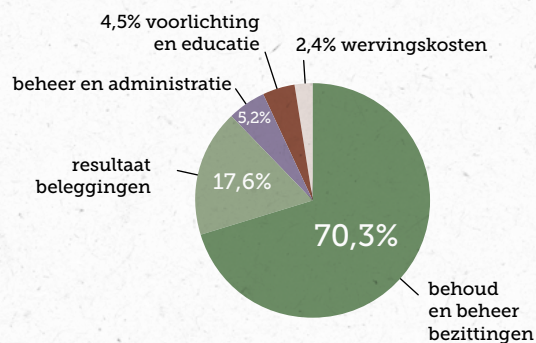
financiën



€ 21.535.400 inkomsten



€ 25.542.250 uitgaven



bouwkundig medewerker

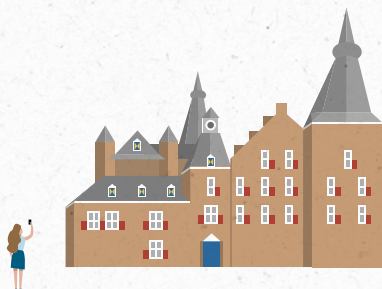
Ze houden onze monumenten in optimale staat, maar doen veel meer. Zo leverden onze bouwmedewerkers met drie nieuwe bruggen een grote bijdrage aan de nieuwe wandelbeleving op landgoed Brakel.



beheer-medewerker

1.200 verdroogde boompjes vervangen in Exterloo, vragen beantwoorden over de wolf, overleggen met de omgeving, vrijwilligers begeleiden. Dat en veel meer deden onze beheermedewerkers, boswachters en hoveniers.

draagvlak en beleving



243.824 bezoekers



48.694 donateurs



7.148 deelnemers excursies en evenementen

130.437 volgers



44.580
Facebook



20.726
Twitter



17.740
Instagram



8.784
LinkedIn



38.607
Nieuwsbrief-
abonnees

ecoloog

Rode-lijstsoorten zoals de zomertortel, Grafheuvels, collectiestukken en andere sporen uit heden en verleden. Onze ecologen, conservatoren, cultuur- en natuurspecialisten maakten zich sterk voor het behoud ervan.



Cultureel erfgoed



Herbeleving klooster Mariënborn

We introduceerden een speciale app waarmee je het verdwenen klooster Mariënborn kunt herbeleven. Dit klooster stond van 1392 tot 1587 op landgoed Mariëndaal. Het werd bewoond door monniken en het beroemde gebedenboek van Maria van Gelre is er gemaakt. Bezoekers die de app op hun mobiele telefoon activeren, stappen door de poort de middeleeuwen in. Ze zien het virtuele klooster voor zich, betreden de schrijfsaal, bekijken de kloostercel van een monnik en wandelen door de kruidentuin.

Verwerving oliemolen Eerbeek

In december verkregen we de watermolen Korenbloem, plaatselijk bekend als De oliemolen, in Eerbeek in eigendom. Het gaat om een schenking door de eigenaar van de naastgelegen horecagelegenheid, waarmee GLK al jaren intensief samenwerkt. De oliemolen is een rijksmonument en onlosmakelijk onderdeel van landgoed Huis te Eerbeek. De schenker vertrouwt ons het beheer en de bescherming toe van de molen, in combinatie met zijn grand-café en zalencentrum De Korenmolen. Openstelling en gebruik van de molen worden ongewijzigd voortgezet met een groep vrijwillig molenaars.

Kwaliteitsimpuls landgoed Brakel

Landgoed Brakel in de Bommelerwaard kreeg een kwaliteitsimpuls. Aan de noordzijde van het landgoed zijn bomengroepen geplant, die op termijn mooie doorkijkjes geven. Rondom het huis realiseerden we op voormalige parkeerplaatsen een terrasuitbreiding met een haag. Met ook nog twee voetgangersbruggen en een nieuwe brug bij de ruïne zorgt het herstelde landgoed voor een nieuwe (wandel)beleving. Voor huis Brakel startten we eind van het jaar met de bouw van een nieuwe entree, waardoor huis en koetshuis beter tot hun recht zullen komen. Het ontwerp verwijst naar een vroeger kapelletje op deze plek.

Koetshuis Staverden gerestaureerd

De restauratie van het koetshuis bij kasteel Staverden is in 2022 afgerond. We brachten het interieur terug in de oude staat, met onder meer een bijzondere spantconstructie op de vroegere hooizolder en klinkers in de garage van de voormalige dienstwoning. Het koetshuis heeft een grote cultuurhistorische waarde. Het exterieur is nog origineel en in de toren bevindt zich een verfijnd mechanisch uurwerk



uit 1895 van de Amsterdamse uurwerkmaker Addicks. Het vorig jaar gerestaureerde gedeelte is inmiddels verhuurd. Eerder herstelden we al de paardenstal in het koetshuis; deze ruimte wordt al enkele jaren gebruikt door een kleine bierbrouwerij.

Succesvolle toetsing monumentenbehoud

GLK is een door het Ministerie van OCW erkende Professionele Organisatie voor Monumentenbehoud (POM). Een POM beschikt over meer dan twintig rijksmonumenten en houdt deze aantoonbaar professioneel in stand. Vorig jaar werd bij GLK voor het eerst een benchmarkonderzoek verricht, om te kijken of we voldoen aan de criteria van de Subsidieregeling instandhouding monumenten (SIM). We doorstonden deze toets met glans. Ook audits door de certificeringsinstanties SNL en CBF zijn goed verlopen.



Masterpan Ammersoyen

Het publiek meenemen in een onvergetelijke beleving van de middeleeuwen. Dat is de ambitie waarmee we enkele jaren geleden aan het werk zijn gegaan in kasteel Ammersoyen. Inmiddels is de middeleeuwse brouwoven in de kelder blootgelegd en archeologisch onderzocht. Vorig jaar kwam daar de reconstructie van de benedentuin langs de kasteelgracht bij. De tuin werd ingericht naar middeleeuwse voorbeeld met kruiden, fruitbomen en een zodenbank.



Interactie en samenwerking

Donateursexcursie en -vergadering



Na een onderbreking van enkele jaren mochten we onze trouwe achterban weer uitnodigen voor onze jaarlijkse donateurs-excursie en de donateursvergadering. In mei bezochten we twee bijzondere locaties aan de Oude IJssel: het normaal niet toegankelijke kasteel Wisch en de historische buitenplaats Landfort. De drukbezochte donateursvergadering vond in oktober plaats op de Heerlijkheid Beek.

Toeristische partners

Om de zichtbaarheid van de opengestelde kastelen te vergroten, verzorgden we publicaties in Kastelen & Tuinen magazine en Toeractief en werkten we samen met partners als SKBL, de Museumvereniging, regionale bureaus voor Toerisme, Zandsculpturenfestijn Garderen, Dagjeweg.nl, Verkeersbureaus.info, Kidsproof.nl, Happen & Trappen themaroutes, Trots Eventconcepts, Fietsnetwerk.nl, Goede Doelen Loterij, Nationale Postcode Loterij, Erfgoed Gelderland en promotors van onze trouwlocaties. Kasteel Doorwerth scoorde in de top bij de verkiezingen 'mooiste kasteel van Nederland' en 'leukste uitje van Gelderland'. De samenwerking met Omroep Gelderland resulteerde in mooie reportages met een natuur- of cultuurhistorische insteek.

Gierzwaluwen online te volgen



Dankzij een samenwerking met Vogelbescherming Nederland zijn sinds april 2022 de lotgevallen van enkele gierzwaluwen op kasteel Waardenburg online te volgen. Van oudsher herbergt het kasteel een grote populatie, eerst onder de pannen van het dak en na de kasteelrestauratie van 2007 in nestkasten. Ook in 2023 kunt u ze weer volgen via beleefdelente.nl/gierzwaluw.

Superspeurdersdag Doorwerth

Aan het begin van de zomer (19 juni) beleefden onze SuperSpeurders op kasteel Doorwerth een leuke middag met spannende avonturen en opdrachten. Heel veel enthousiaste kinderen speurden supergoed naar de mysterieuze kasteelbewoner.



Giftenactie Gelders Natuurfonds

In 2022 riepen we donateurs op om via het speciaal hiervoor opgerichte Gelders Natuurfonds mee te investeren in natuur. In de afgelopen decennia is veel natuur verloren gegaan, reden om ons extra in te zetten voor natuurherstel en -versterking. Dat doen we in eerste instantie door gronden aan te kopen op plekken waar duurzaam herstel mogelijk is en verbindingen met omliggende natuurgebieden kunnen worden gemaakt. Dankzij de giften van donateurs ontvingen we ruim 125.000 euro en konden we eerste percelen aankopen in de Achterhoek en bij het Wekeromse Zand. Bijdragen zijn nog altijd welkom via www.glk.nl/natuuraankoop.



Samenwerking met fondsen

GLK werkt intensief en steeds structureler samen met een aantal fondsen die de financiering van projecten en verwervingen mede mogelijk maken. In 2022 werden we onder meer ondersteund door Mevrouw A.Th. Vogler fonds (Ars Donandi), Dinamo Fonds, Prins Bernhard Cultuurfonds, De Versterking, Regio Rivierenland, Stichting Spieringfonds, Stichting van Tarel Bruins, Stichting van Ewijck van Oostbroek en de Bilt Fonds en de Nationale Postcode Loterij.



Colofon

Coördinatie: Ine Haanappel
Tekst: René Bremer
Ontwerp: Simons en Boom
Fotografie: Floor ten Brink, Rolf Hensel, Jan Stronk, Ton Rothengatter
Drukwerk: MailTraffic

© Geldersch Landschap & Kasteelen

Juni 2023

