

2022

Colofon

Beheervisie Ratum

Armenbos
Beerninkhoek
Boeijink–Huppel
Boeijink–Ratum
De Heugte
Gossink
Hesselink
Kossink
Lemkamp
Masterveld
Muggenhoek
Vennevertloo
Willinkbeek

Samenstelling

Geldersch Landschap & Kasteelen in 2017, geactualiseerd in 2021.

Gezien door de Beheer Advies Commissie in januari 2022.

Vastgesteld door Leo Cleiren, regiohoofd Oost Gelderland, op 14 december 2017 en na actualisatie op 8 december 2021.

Goedgekeurd door Peter van den Tweel, directeur-bestuurder, op 18 december 2017 en na actualisatie op 26 april 2022.

Foto voorkant: Boerderij Gossink – Nico Kloek

Beheervisie Ratum

Armenbos, Beerninkhoek, Boeijink–Huppel , Boeijink–Ratum
De Heugte, Gossink ,Hesselink, Kossink. Lemkamp
Masterveld, Muggenhoek, VennevertlooWillinkbeek

Geldersch Landschap & Kasteelen

2022

Inhoudsopgave

1	Inleiding	6
2	De waarden van het terrein	9
2.1	Natuurwaarden	9
2.1.1	Abiotische waarden	9
2.1.2	Biotische waarden	12
2.2	Cultuurhistorische waarden	26
2.2.1	Archeologische waarden	29
2.2.2	Historisch-geografische waarden	29
2.2.3	Bouwkundige waarden	30
2.2.4	Tuinarchitectonische waarden	31
2.2.5	Interieur en collectie	31
2.3	Landschappelijke waarden	32
2.4	Recreatieve waarden	32
2.5	Bosbouwkundige en landbouwkundige waarden	32
2.6	Samenvatting	33
3	Beheer tot nu toe	35
3.1	Doelstellingen vorige beheervisie	35
3.2	Evaluatie huidige beheer	35
4	Contracten en verplichtingen	36
5	Visie	39
5.1	Afweging	39
5.2	Doelstelling	42
6	Beheer	45
6.1	Beheer op hoofdlijnen	45
6.2	Onderzoek, projecten en externe ontwikkeling	46
7	Literatuur	47

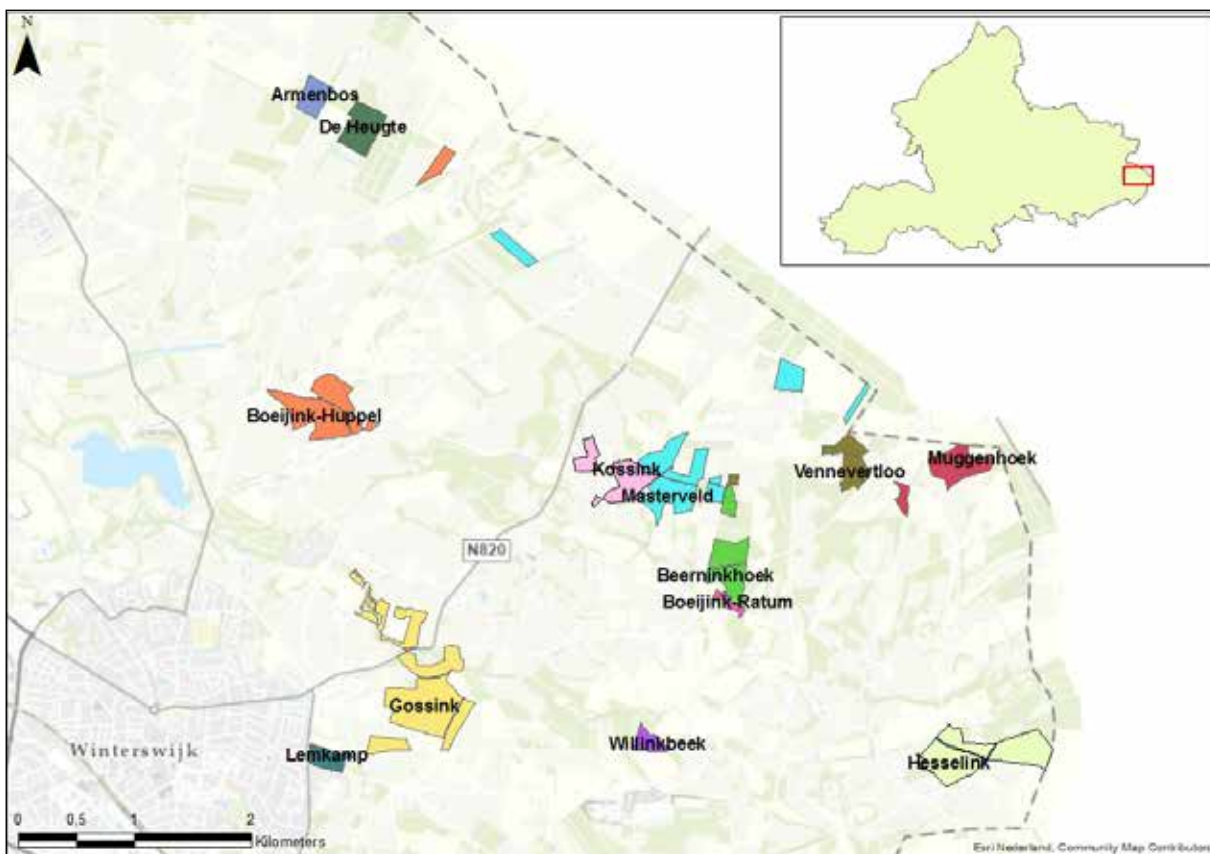
1 Inleiding

De voorliggende beheervisie beschrijft de visie van GLK voor het terreincluster Ratum en geeft de hoofdlijnen van het beheer weer dat GLK in de komende jaren zal toepassen om de gestelde doelen te realiseren. Deze beheervisie is een vernieuwing van de beheerplannen voor Gossink uit 1988¹ en het toenmalige Ratum uit 1991².

Om te komen tot deze visie en bijbehorende doelen heeft GLK de verschillende waarden in het terrein zorgvuldig afgewogen. Tevens is rekening gehouden met de statutaire doelstellingen, de strategische doelen uit de Meerjarenvisie 2016-2025³ en vigerende thematische beleidsnota's.

De beheervisie heeft in principe een onbeperkte looptijd. Jaarlijks wordt het beheer geëvalueerd en daarbij wordt ook gekeken of er interne en/of externe omstandigheden zijn die aanleiding geven om de visie (op termijn) aan te passen. De beheervisie vormt de basis voor de meerjarige terreinonderhoudsplannen (TOP), waarin de concrete maatregelen staan opgenomen voor de komende jaren. Tevens vormt deze visie de basis voor externe belangenbehartiging voor dit terrein.

Het cluster Ratum bestaat uit dertien terreinen, die ten noorden en oosten van Winterswijk in de buurtschappen Ratum, Huppel en Meddo liggen (Figuur 1). De terreinen bestaan voor ongeveer de helft uit opgaand bos. De andere helft zijn landbouwgronden, natte schraallanden, enkele kleine heidevelden, houtwallen, poelen en beeklopen. In de terreinen Boeijink-Huppel, Boeijink-Ratum, Lemkamp, Gossink, Kossink en Hesselink liggen boerderijen. In de volgende paragrafen wordt per terrein een omschrijving gegeven.



Figuur 1 Ligging van de terreinen van het visiecluster Ratum.

1 (Meijssen, 1988)

2 (Vos, 1991)

3 (Geldersch Landschap & Kasteelen, 2016)

Armenbos

Het Armenbos is een rabattenbos van 6,4 hectare, dat is aangelegd aan het begin van de twintigste eeuw. Midden in het bos ligt een vennetje omzoomd door grasland en krentenboompjes. Het bos heeft een bijzondere verwervingsgeschiedenis, het is namelijk in 1995 bij leven gelegateerd aan GLK door de familie Manschot.

Beerninkhoek

Beerninkhoek is 15,9 hectare groot en bestaat uit bos en enkele weilanden. Het is in bezit sinds 1971. In het bos ligt een poel met steile oevers.

Boeijink-Huppel

Het scholtengoed Boeijink-Huppel van 28,1 hectare is in 2002 aan GLK gelegateerd door de laatste bewoners. Het geheel is een levend 'boerenlandgoed', met landbouwgronden, bosjes en houtwallen. De scholtenboerderij is in gebruik als zorgboerderij.

Boeijink-Ratum

Dit terrein van 1,8 hectare bestaat uit boerderij 'Meester Kok' en omliggende gronden, het is in 2001 verworven. Het maakt historisch gezien deel uit van het scholtengoed Boeijink, dat zuidelijker ligt (en geen eigendom is van GLK). De Ratumse beek stroomt door het terrein.

De Heugte

De Heugte is een relatief jong landgoed van 11 hectare, dat in 2018 door GLK is verworven. Het is begin deze eeuw door de vorige eigenaar ingericht, deels als natuurterrein met heideveld, poelen en kunstmatige elementen en deels als parkbos met graslanden, rabattenbossen en boomgaarden.

Gossink

Gossink is met 46 hectare het grootste aaneengesloten terrein binnen het cluster Ratum en sinds 1967 in bezit van GLK. De kern wordt gevormd door boerderij Gossink. Het terrein wordt doorsneden door de Willinkbeek. Aan de Lageweg ligt Laag Ticheloven; een bosperceel met oude tichelgaten.

Kossink

Kossink beslaat 13,6 hectare en is onderdeel van het oorspronkelijke scholtengoed Kössink. De huidige boerderij dateert uit de vroege negentiende eeuw. Op het erf staat een korenspeker uit de achttiende eeuw. Aan de noordzijde van Kossink loopt de Vennevertlose beek. Het terrein is in bezit sinds 1971.

Hesselink

Hesselink is een scholtengoed van 29,2 hectare groot met een boerderij met fraai voorhuis. Het terrein bestaat verder uit bossen en landbouwgronden. De scholtenboerderij en bijgebouwen zijn in gebruik voor kleinschalig en begeleid wonen.

Lemkamp

Het terrein Lemkamp bestaat uit een boerderij met erf, dat dateert uit het eerste kwart van de negentiende eeuw. Het is in 2014 verworven en is 5,1 hectare groot.

Masterveld

Masterveld bestaat uit een aantal verspreid liggende percelen bos, heide, hakhout, natte schraallanden en landbouwgronden in het heideontginingslandschap. Het is 36 hectare groot.

Muggenhoek

Muggenhoek wordt gevormd door bosjes, een schraalland en een heiderelict tegen de Duitse grens aan en omvat 13 hectare.

Vennevertloo

Vennevertloo bestaat uit 14,2 hectare bos en natuurgraslanden aan weerszijden van de Vennevertlose beek.

Willinkbeek

Langs de Willinkbeek ligt een weilandperceel van ongeveer 3,9 hectare, met beekbegeleidend bos.

Leeswijzer

Hoofdstuk 2 beschrijft de belangrijkste waarden van de terreinen. In hoofdstuk 3 is het tot nu toe gevoerde beheer beschreven en geëvalueerd. Uit deze gegevens en de randvoorwaarden uit hoofdstuk 4 volgen in hoofdstuk 5 de doelstellingen en de visie voor de komende jaren. Het beheer in grote lijnen en de projecten die ervoor nodig zijn om de visie te realiseren zijn te vinden in hoofdstuk 6.

2 De waarden van het terrein

Voor het waarderen van dat wat zich in het terrein bevindt, maakt GLK gebruik van de kerncollectiebenadering. In die benadering wordt eerst geïnventariseerd wat er bekend is over de kwaliteiten ten aanzien van natuur, cultuurhistorie en landschap in het terrein. Waar nodig worden bestaande gegevens aangevuld met nieuwe inventarisaties. Vervolgens wordt hier een waardering aan gekoppeld op basis van criteria die vanuit wetgeving en vanuit de verschillende vakgebieden algemeen geaccepteerd zijn. Zo wordt bijvoorbeeld aangeduid of iets nationaal of internationaal een status heeft of bescherming geniet. Daarnaast is extra waarde toegekend aan elementen die een belangrijke rol spelen in de lokale beleving en geschiedenis. Waar geen algemeen geaccepteerde waardering beschikbaar is, wordt gebruik gemaakt van het professionele oordeel van eigen en externe deskundigen.

De kerncollectie natuur, cultuurhistorie en landschap die op deze wijze beschreven is, vormt de leidraad voor het daadwerkelijke beheer. Het kan voorkomen dat er voor onderdelen van de kerncollectie (nog) geen, of slechts beperkt, informatie beschikbaar is. In de overwegingen die leiden tot de keuze voor een doelstelling voor een terrein wordt hier zo goed mogelijk rekening mee gehouden.

2.1 Natuurwaarden

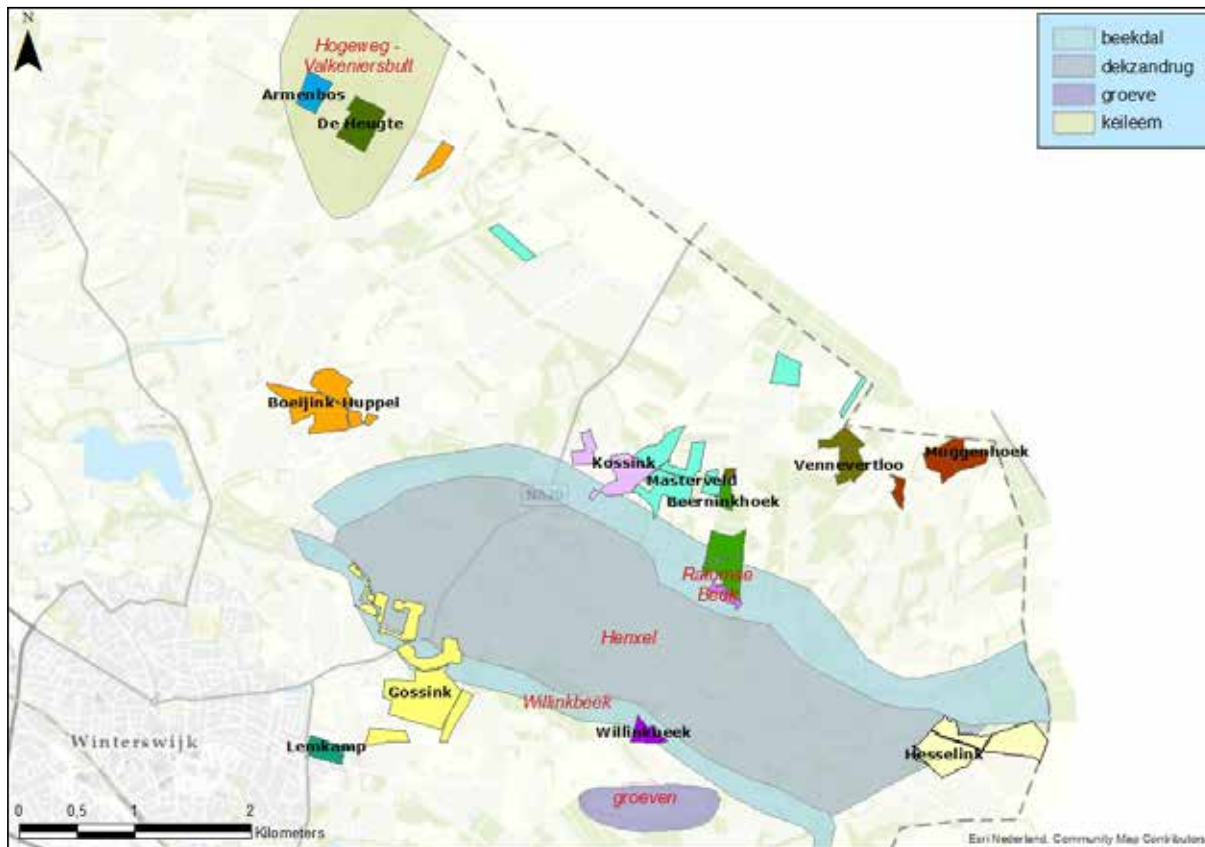
2.1.1 Abiotische waarden

Geo(morfo)logie

Het gebied ten oosten van Winterswijk is in geo(morfo)logisch opzicht een zeer uitzonderlijk deel van Nederland. Gesteenten uit een groot aantal tijdvakken (Trias, Jura, Krijt, Oligoceen, Mioceen, Pliocene en Pleistoceen) dagzomen of komen vlak onder de oppervlakte voor. Winterswijk wordt om die reden wel 'de mozaïekvloer van Nederland' genoemd en het 'complex van Ratum' is daardoor van nationaal geologisch belang.

Er is een grote verscheidenheid aan geomorfologische verschijnselen: de Ratumse beek en de Willinkbeek zijn als GEA-object aangewezen omdat zij actief meanderen en daarbij diverse geologische lagen en zwarte enkeerdgronden doorsnijden. Hierdoor leggen de beken de geologische en geomorfologische waarden bloot.

Het dekzandlandschap met hoge langwerpige dekzandruggen rond het buurtschap Henxel is eveneens van geomorfologisch belang. Hier zijn door de eeuwen heen dikke zwarte enkeerdgronden ontstaan. De dekzandruggen lopen evenwijdig aan natuurlijke laagten in het gebied en zijn ontstaan door verstuing vanuit de beken. Het Armenbos en De Heugte liggen in het GEA-object Hogeweg-Valkeniersbult. Dit is een hooggelegen gebied met keilembedekking (keilemresten en keilemwelvingen). Alle genoemde GEA-objecten zijn van provinciaal belang.

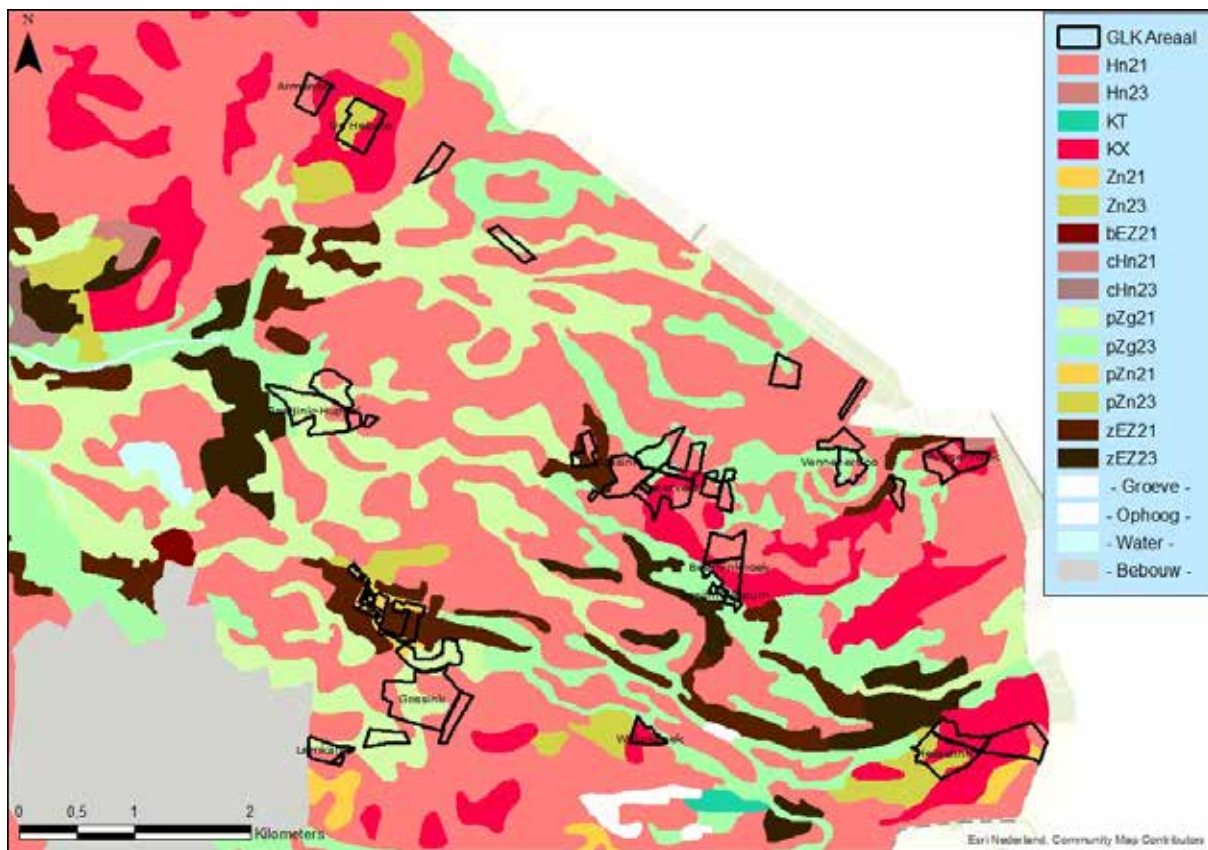


Figuur 2 Aardkundig waardevolle gebieden in Ratum.

Bodem & hydrologie

De aanwezigheid van keileem op geringe diepte is van grote waarde (nationaal van belang). In de omgeving van Winterswijk ligt de keileem op veel plaatsen op minder dan een meter diep en heeft daardoor een directe invloed op de grondwaterstand (code KX in Figuur 3). Waar keileem ondiep in de bodem aanwezig is, kunnen zeer natte omstandigheden heersen met elk eigen (zeer) kleine grondwatersystemen die vaak geïsoleerd zijn van de directe omgeving.

De beken in Ratum kennen een vrij hoge doorvoersnelheid. In perioden waarin veel neerslag valt, komen piekafvoeren in de beken voor. In drogere perioden vallen diverse beken vaak droog. De Ratumse Beek loopt grotendeels onaangetast (kronkelend) door Boeijink-Ratum.



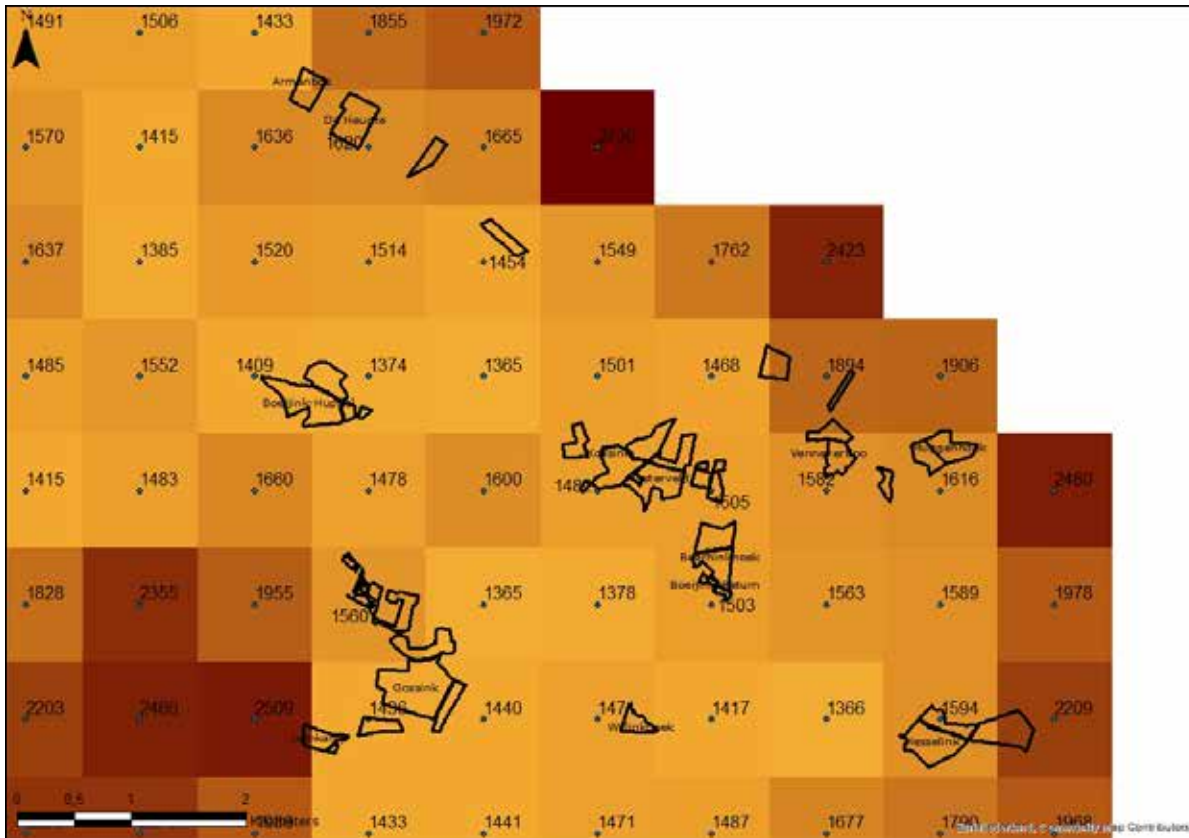
Figuur 3 De bodemkaart van het cluster Ratum.

Geluid-, licht- en milieukwaliteit

De terreinen liggen in het buitengebied van Winterswijk, waar het relatief donker en stil is. Enkel in de directe omgeving van de (doorgaande) wegen liggen de geluidsniveaus wat hoger. Gossink is een terrein waar soms geluidsoverlast ervaren wordt van de naastgelegen modelvliegclub en van de nabijgelegen sportvelden.

De terreinen ondervinden weinig hinder van lichtvervuiling. Nabij Winterswijk (Lemkamp, Gossink, Willinkbeek en Boeijink-Huppel) en bij de gaswinninglocatie ten noorden van Vennevertloot liggen de waarden voor lichtemissie iets hoger.

Figuur 4 toont de jaarlijkse stikstofdepositie in het cluster Ratum. Deze ligt voor Nederlandse begrippen relatief laag, maar de kritische depositiewaarden worden voor een aantal kwetsbare vegetatietypen in het cluster Ratum wel overschreden.



Figuur 4 Totale stikstofdepositie in mol N/ha per jaar⁴.

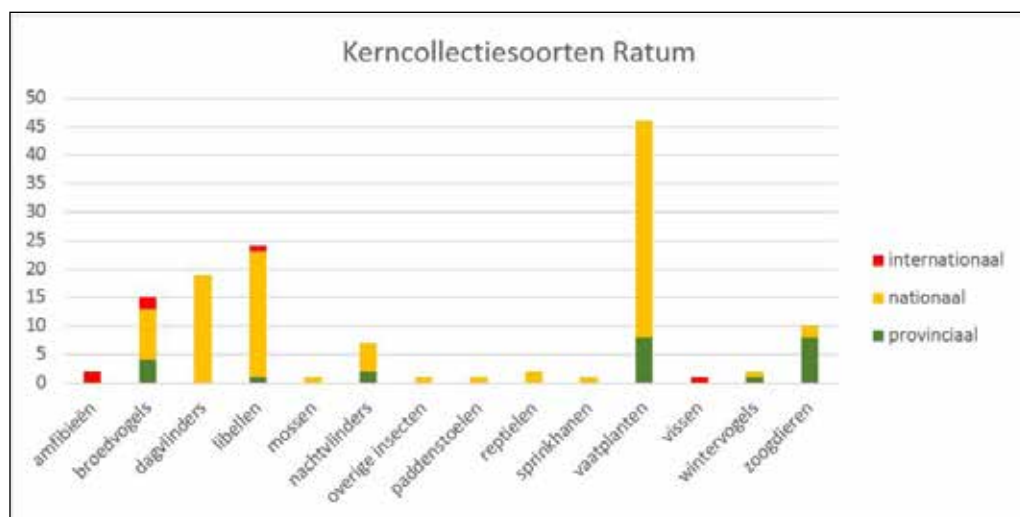
2.1.2 Biotische waarden

De in deze paragraaf benoemde soorten zijn waargenomen tussen 2011 en 2020. Eerst worden beknopt de belangrijkste soortgroepen per terrein behandeld. Wanneer er oudere waarnemingen van zeer bijzondere soorten zijn, worden die ook vermeld. Op de kaarten is de verspreiding van kerncollectiesoorten uit de verschillende soortgroepen zichtbaar. De bijbehorende grafieken geven per terrein het aantal kerncollectiesoorten uit de verschillende soortgroepen weer.

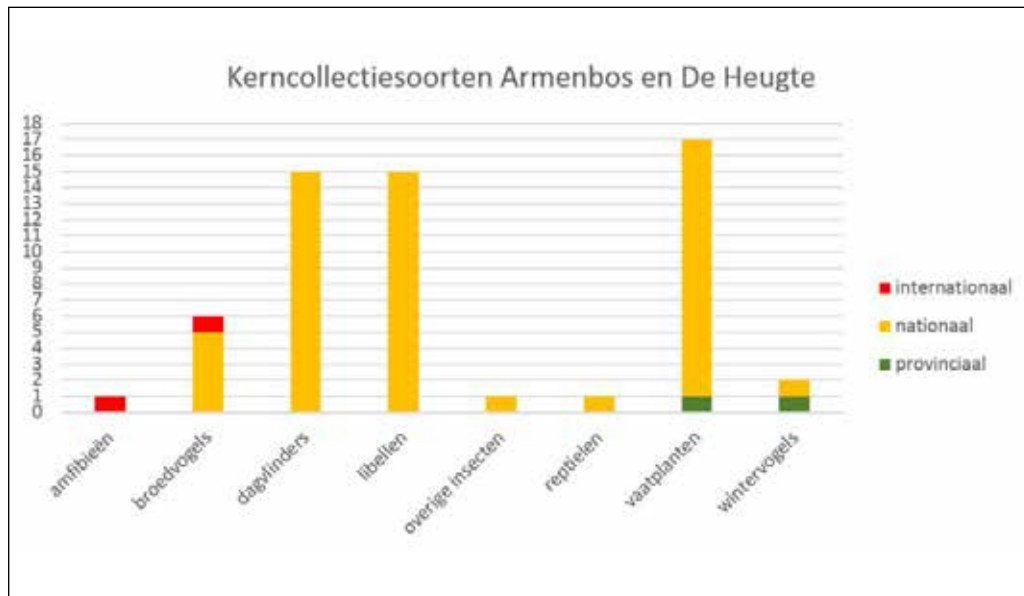
De hoogste natuurwaarden van de gebieden in het cluster Ratum liggen in de natte graslanden, de vochtige bossen en de beken. Zowel van flora als fauna zijn grote aantallen kerncollectiesoorten aanwezig, waarbij de vaatplanten erg goed vertegenwoordigd zijn. Typische soorten van dit landschap zijn slanke sleutelbloem en bosbeekjuifer. De natuurwaarden van de intensief gebruikte graslanden op sommige terreinen zijn zeer laag.

Een iconische soort van het kleinschalige cultuurlandschap rond Winterswijk was de ortolaan. Deze soort is in de jaren 1980 uit de omgeving verdwenen.

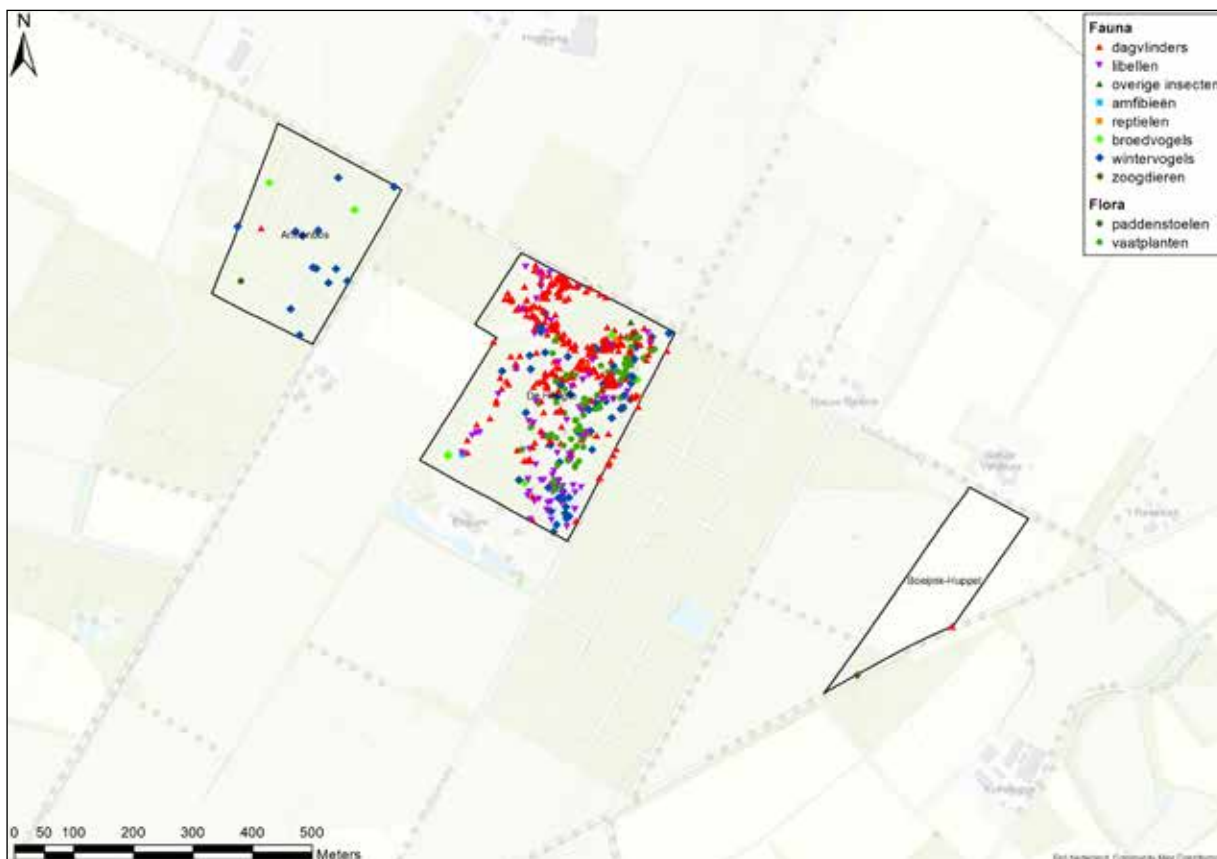
4 (RIVM, 2020)



Figuur 5 Aantallen kerncollectiesoorten cluster Ratum.

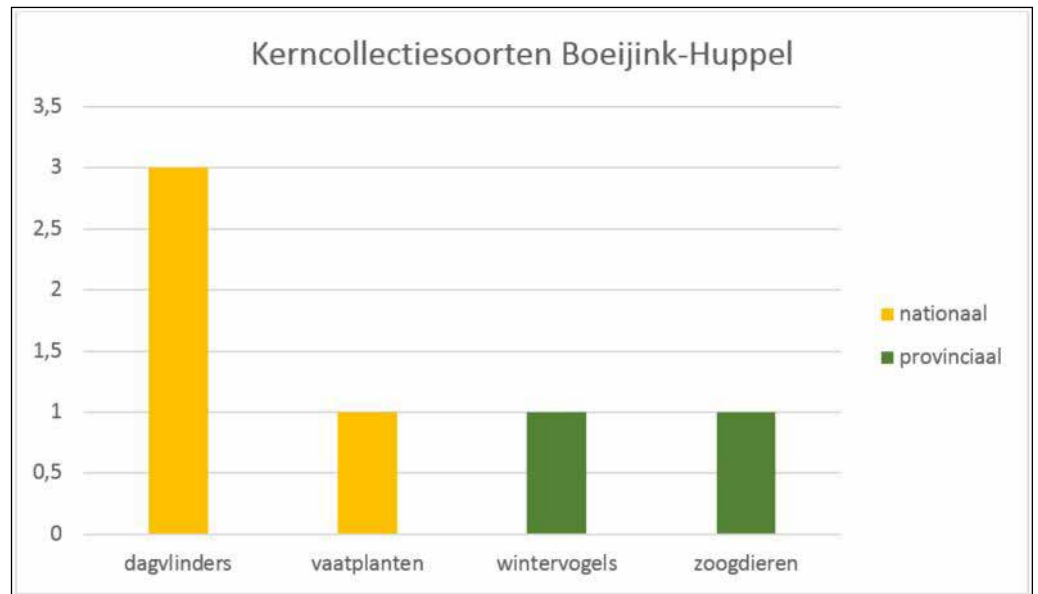


Figuur 6 Aantallen kerncollectiesoorten Armenbos en De Heugte.

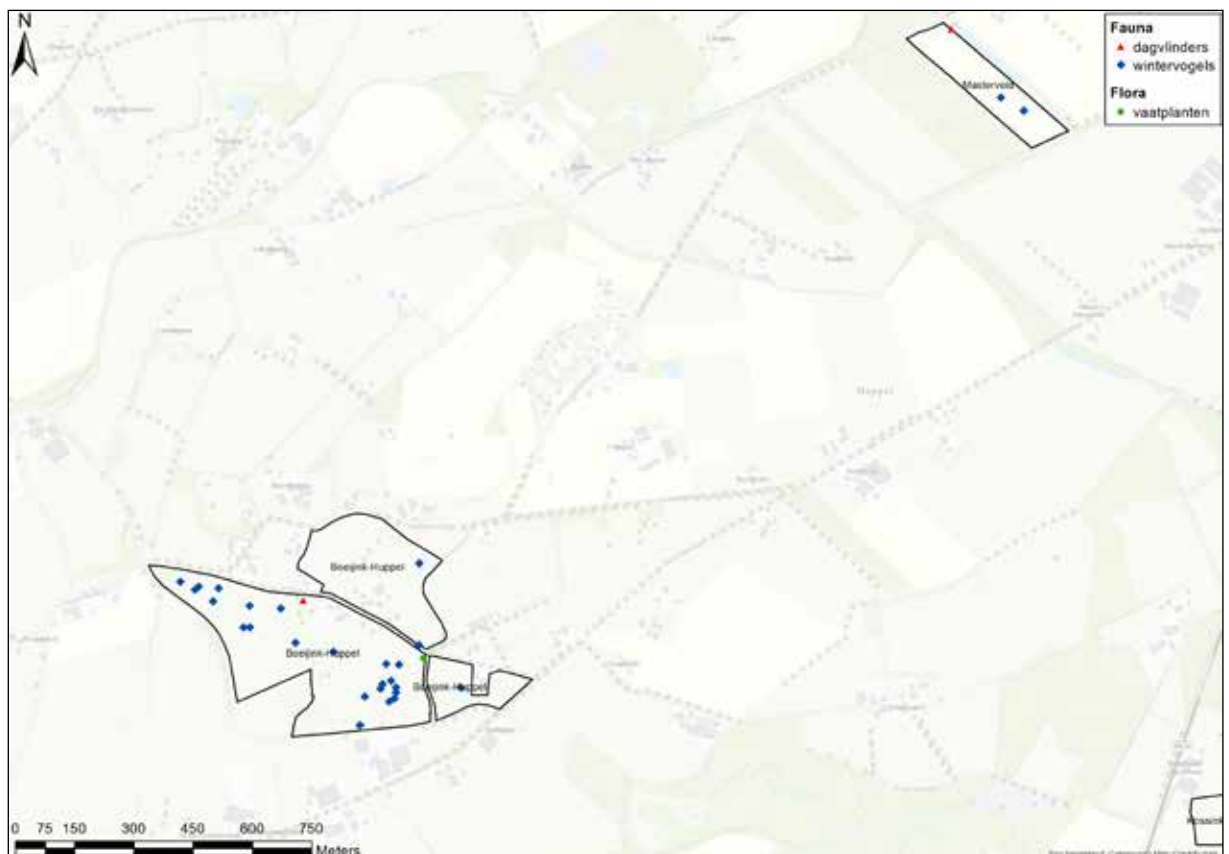


Figuur 7 Verspreiding kerncollectiesoorten Armenbos en De Heugte.

De Heugte is erg rijk aan kerncollectiesoorten dagvlinders, libellen en vaatplanten. Bij dagvlinders gaat het zowel om graslandsoorten als om soorten van bossen en bosranden. De kerncollectiesoorten vaatplanten zijn vooral soorten van natte schraallanden. Ze zijn waarschijnlijk grotendeels geïntroduceerd tijdens en na de aanleg van het gebied, dat voorheen een maïsacker is geweest. Er zijn ook soorten bij die niet uit deze omgeving bekend zijn, zoals betonie, fraai hertshooi en zelfs wilde kievitsbloem.

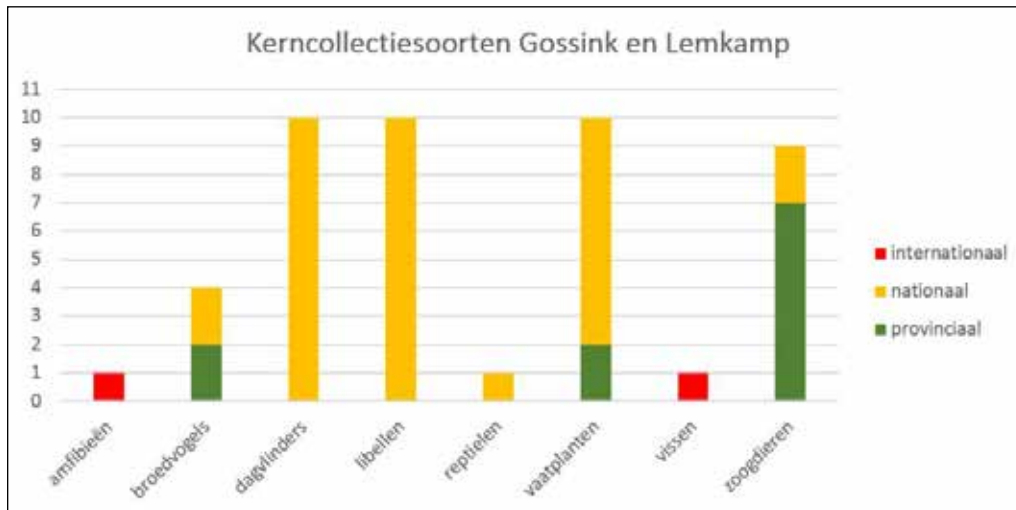


Figuur 8 Aantallen kerncollectiesoorten Boeijink-Huppel

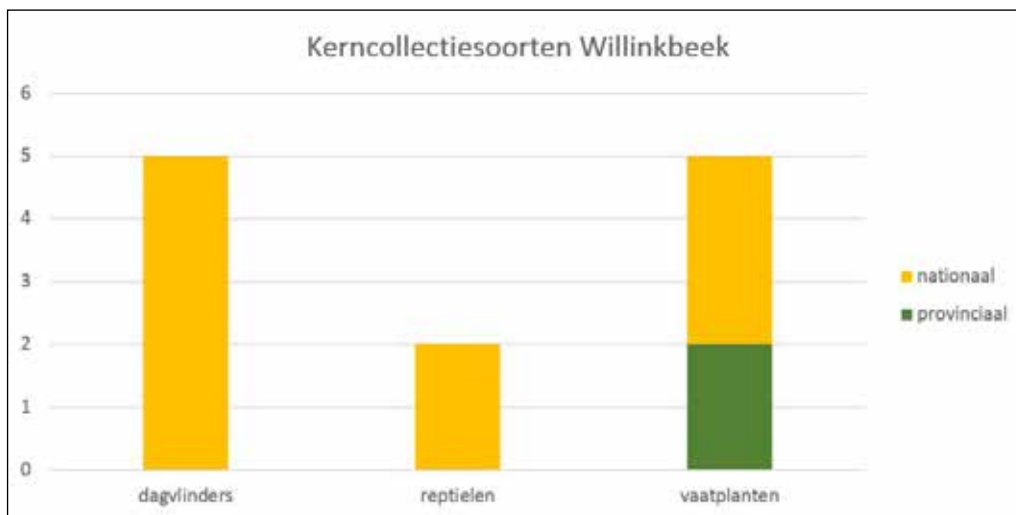


Figuur 9 Verspreiding kerncollectiesoorten Boeijink-Huppel (de afdelingen van Boeijink-Huppel BHL01A en BHL01B zijn opgenomen in figuur 7).

Boeijink-Huppel is arm aan kerncollectiesoorten. Er komen enkele dagvlindersoorten van bloemrijke graslanden voor, maar de kans is groot dat die vooral in de wegbermen te vinden zijn. Alle graslanden in het terrein worden zeer intensief gebruikt. De natuurwaarden van deze graslanden zijn nihil.



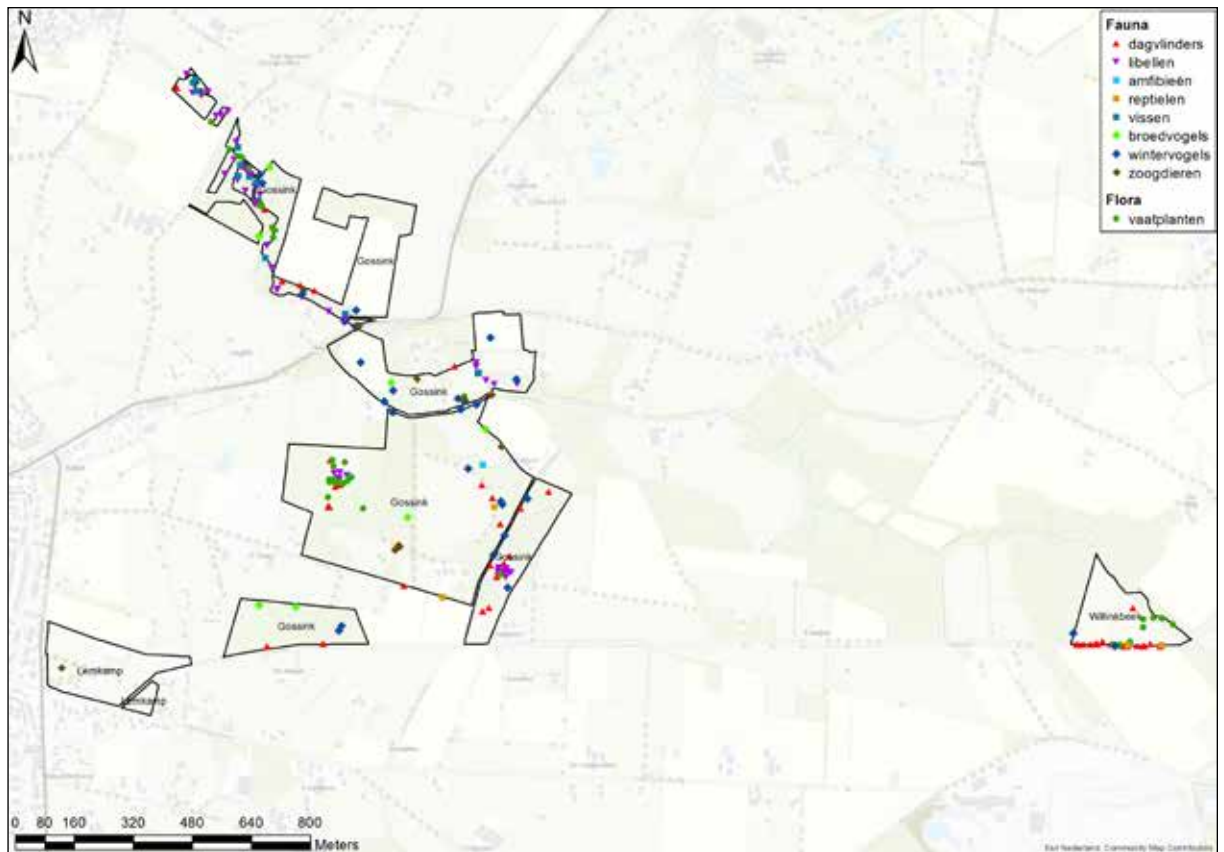
Figuur 10 Aantallen kerncollectiesoorten Gossink en Lemkamp.



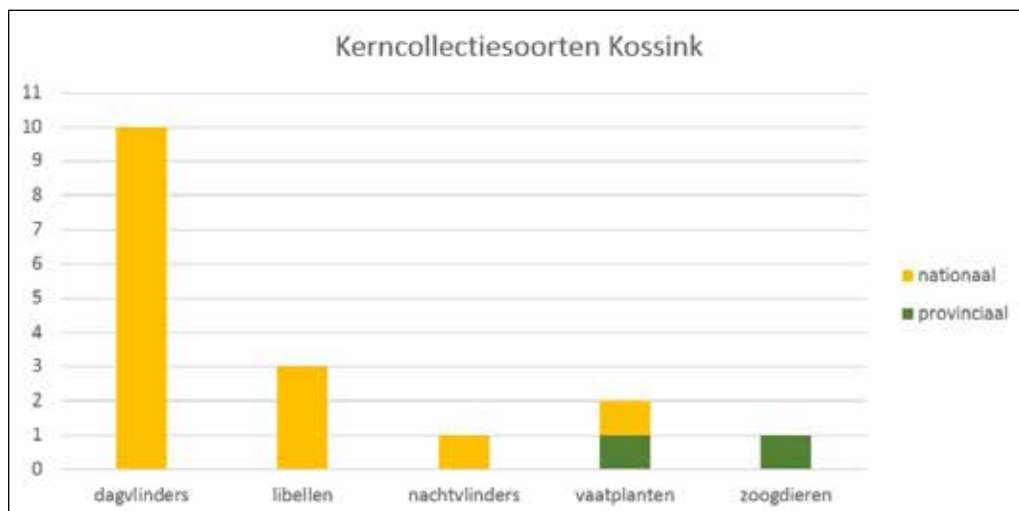
Figuur 11 Aantallen kerncollectiesoorten Willinkbeek.

Gossink is rijk aan kerncollectiesoorten van een kleinschalig cultuurlandschap met beken en omliggende bossen, houtsingels en bloemrijke graslanden. Van de kerncollectiesoorten vaatplanten zijn er enkele die in de afgelopen jaren zijn geïntroduceerd, zoals kartuizer anjer, knolsteenbreek en rapunzelklokje. Deze soorten zijn uit het verleden niet bekend in deze omgeving. Van Lemkamp zijn geen kerncollectiesoorten bekend, met uitzondering van een foeragerende laatvlieger.

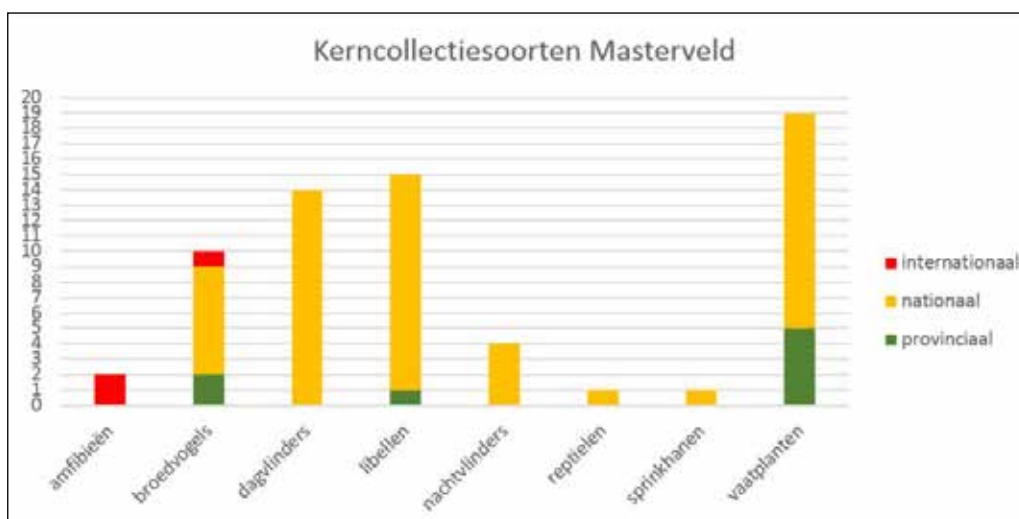
In Willinkbeek is vooral de zone direct langs de beek van belang met enkele kerncollectiesoorten van beekbegeleidend bos.



Figuur 12 Aantallen kerncollectiesoorten Gossink, Lemkamp en Willinkbeek.



Figuur 13 Aantallen kerncollectiesoorten Kossink.



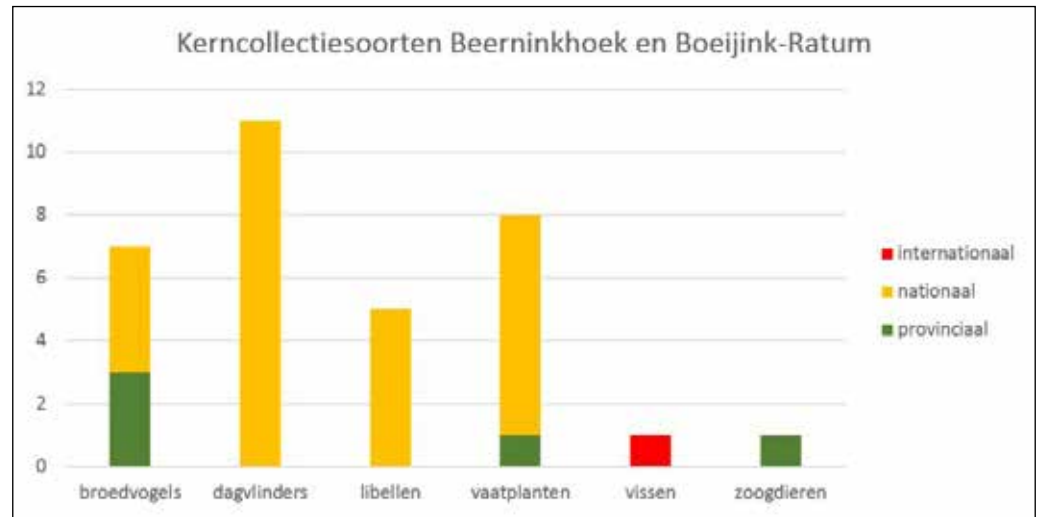
Figuur 14 Aantallen kerncollectiesoorten Masterveld.

Kossink is vooral van belang voor dagvlinders van graslanden en voor de vaatplanten gulden boterbloem en slanke sleutelbloem in het talud van de beek.

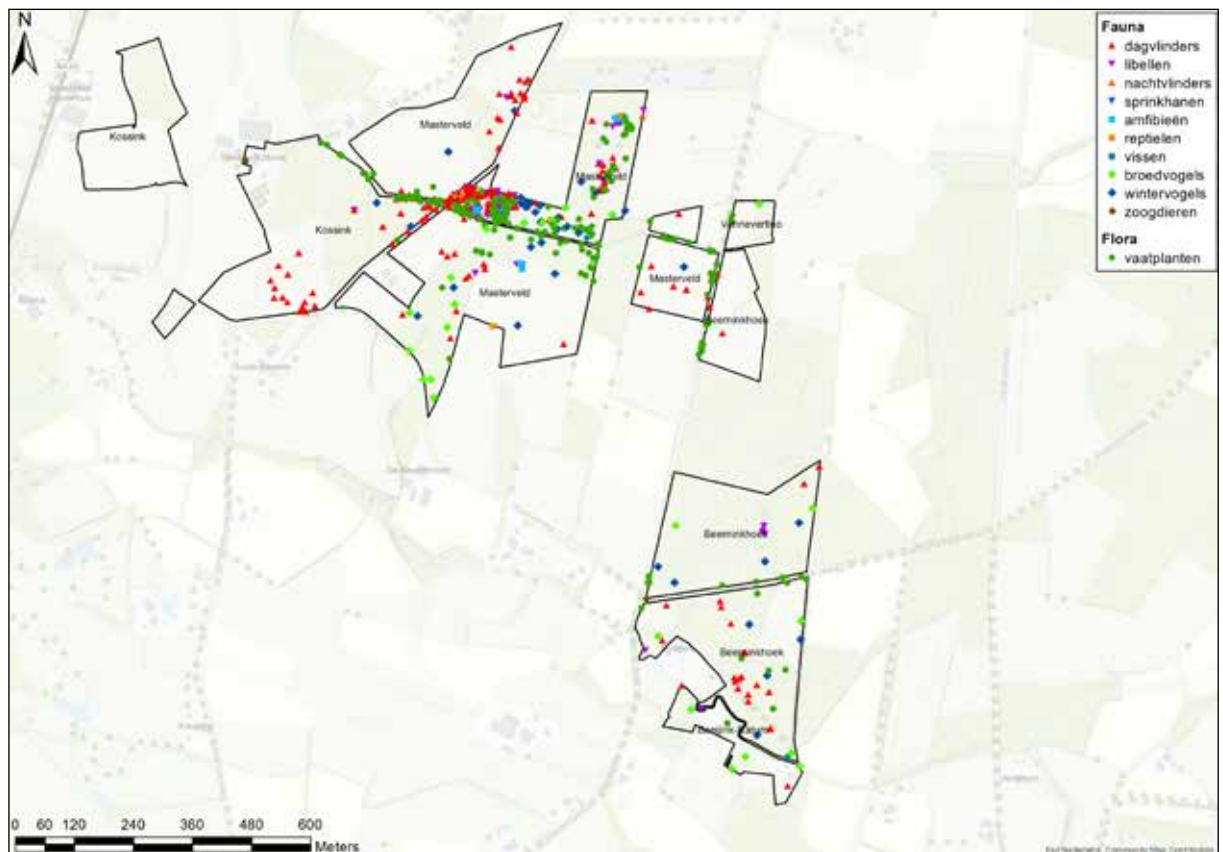
Slanke sleutelbloem komt ook veel voor in Masterveld. Behalve langs de beek groeit hij hier ook in het schraalland en in het natte bos. Masterveld is daarnaast rijk aan dagvlinders, libellen, vaatplanten en een aantal bedreigde nachtvindersoorten. De aanwezigheid van heide, grasland, bossen, poelen en de beek biedt een gevarieerd leefgebied aan allerlei soorten. Een bijzonderheid in het gebied is een mooie populatie van kleine valeriaan in het broekbosje in de noordoosthoek van het terrein.

Beerninkhoek en Boeijink–Ratum zijn vooral van belang voor dagvlinders van vochtige bossen, libellen en flora van heide en schrale graslanden. Een strook bos langs de Ratumse beek is in 1996 aangewezen als A-locatie bos; Boscomplex van Bron en Beek⁵.

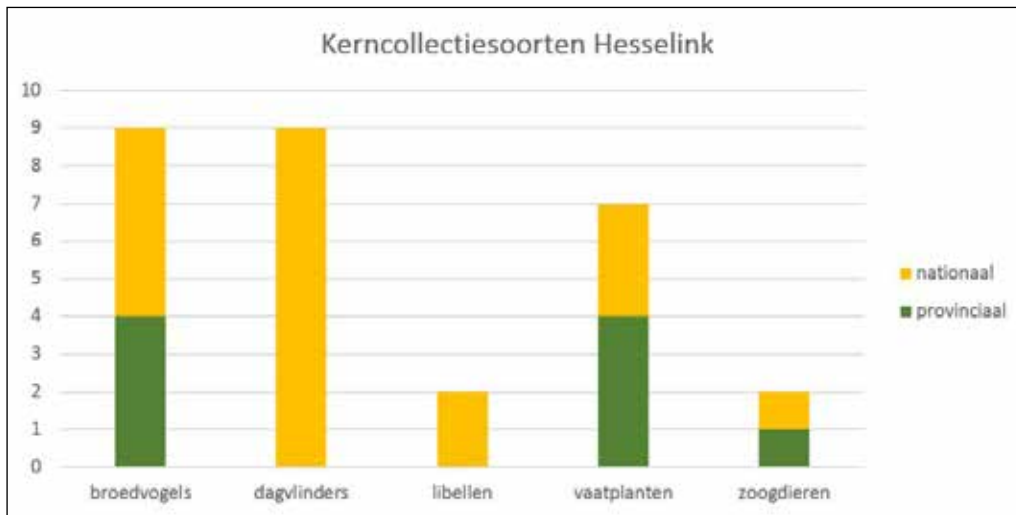
5 (Ouden, Vocks, Broekmeyer, & Koop, 1996)



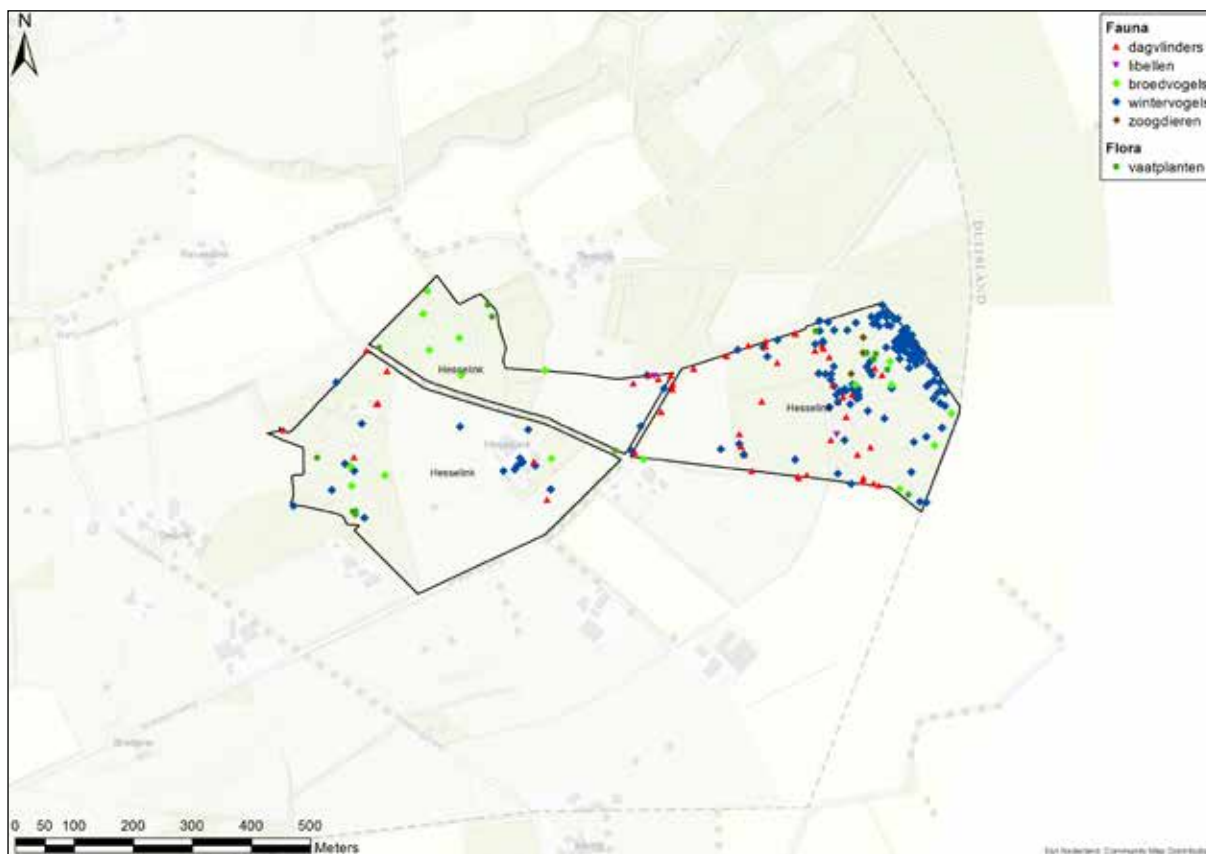
Figuur 15 Aantallen kerncollectiesoorten Beerninkhoek en Boeijink-Ratum.



Figuur 16 Verspreiding kerncollectiesoorten Kossink, Masterveld, Beerninkhoek en Boeijink-Ratum (de afdelingen van Masterveld MAS01X05 en MAS01X06 zijn opgenomen in Figuur 9).

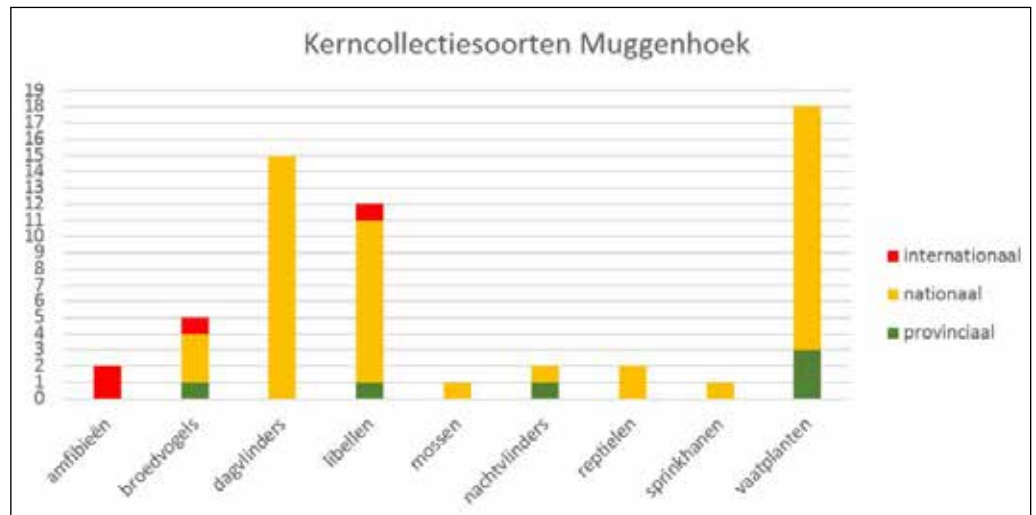


Figuur 17 Aantallen kerncollectiesoorten Hesselink.

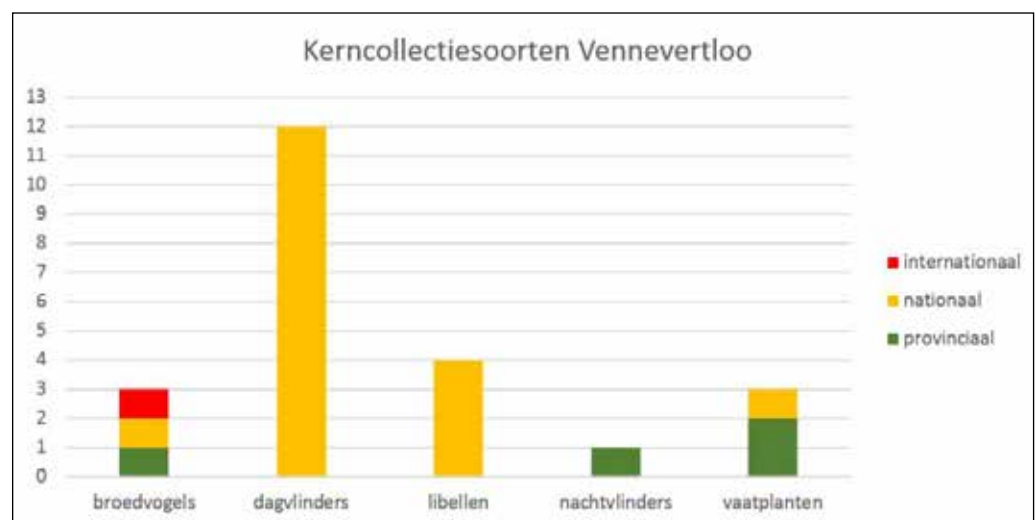


Figuur 18 Verspreiding kerncollectiesoorten Hesselink.

Hesselink is vooral van belang vanwege de kerncollectiesoorten broedvogels, dagvlinders en vaatplanten van bossen. De zeer intensief gebruikte graslanden hebben geen natuurwaarde.



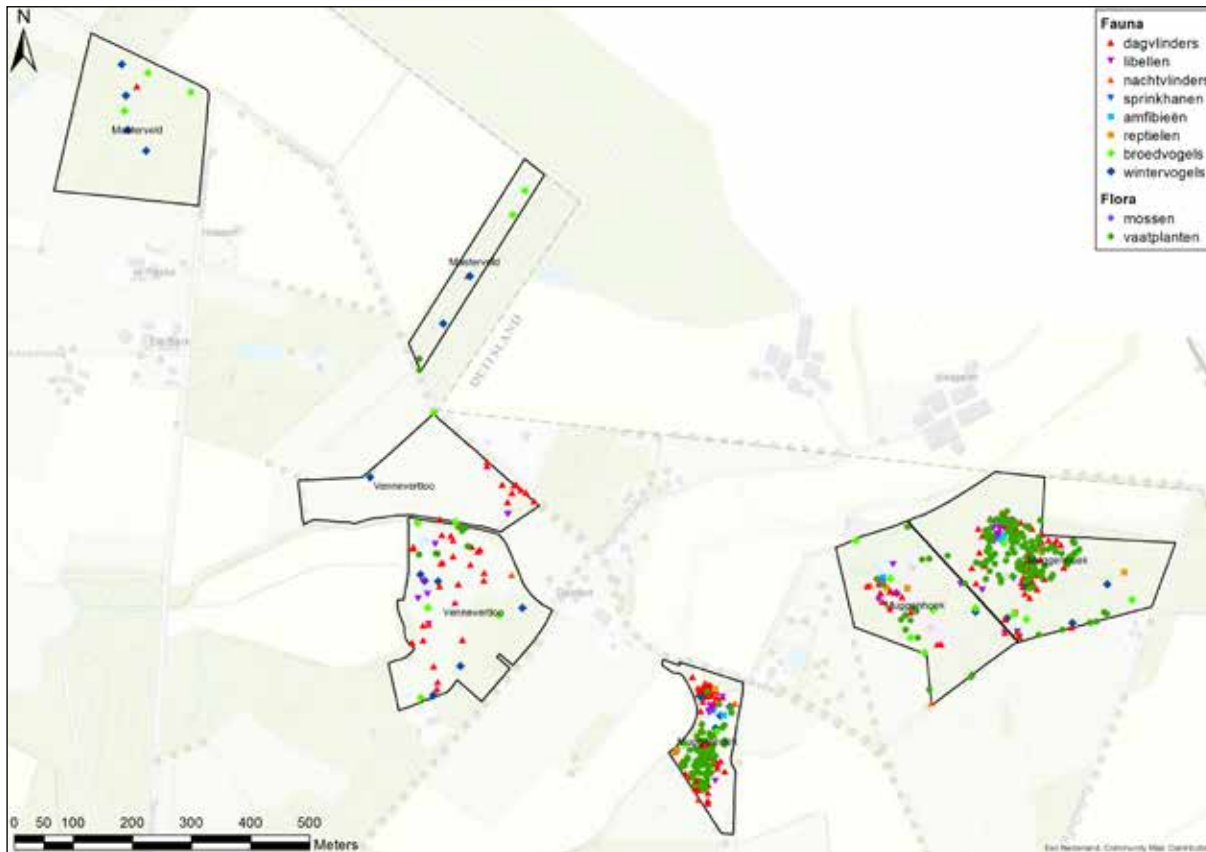
Figuur 19 Aantallen kerncollectiesoorten Muggenhoek.



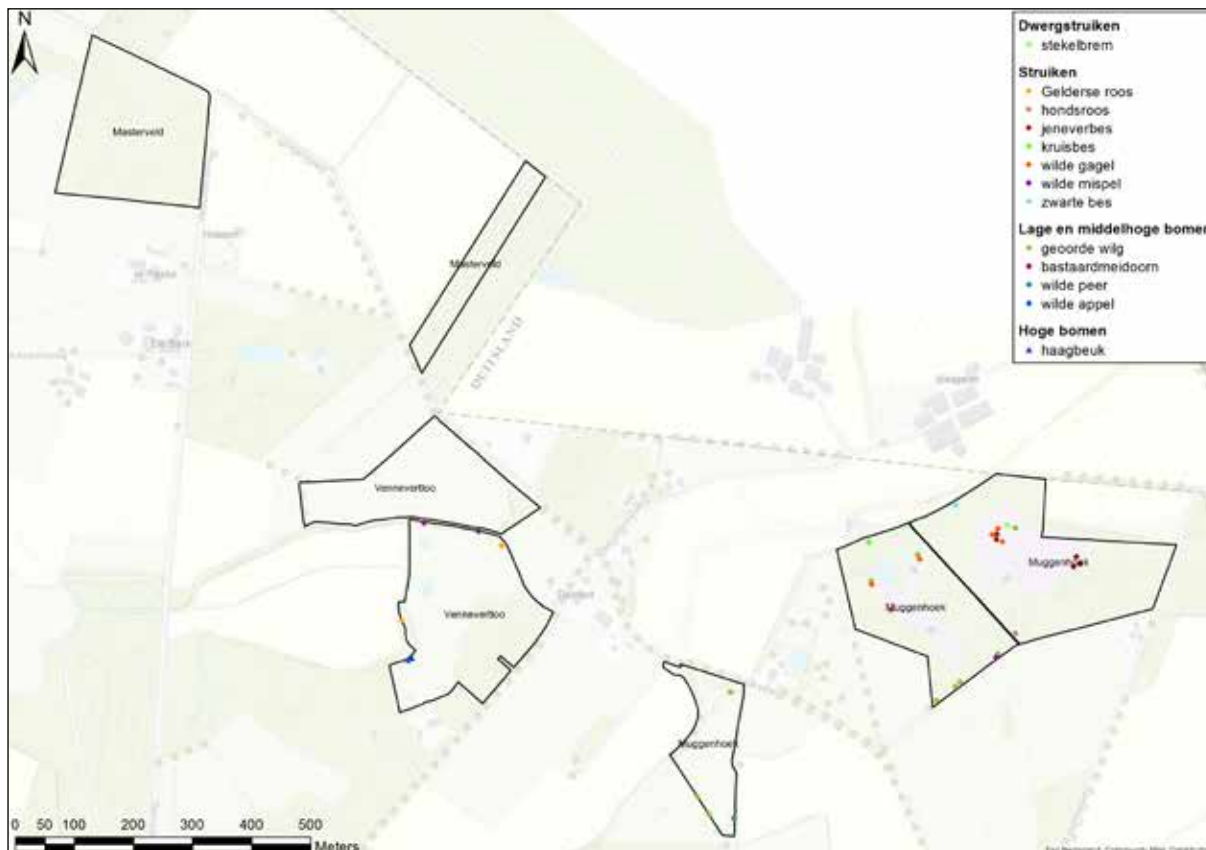
Figuur 20 Aantallen kerncollectiesoorten Vennevertloo.

In Muggenhoek zijn vooral vaatplanten, dagvlinders en libellen goed vertegenwoordigd. De schrale graslanden en natte heide vormen daarvoor het leefgebied.

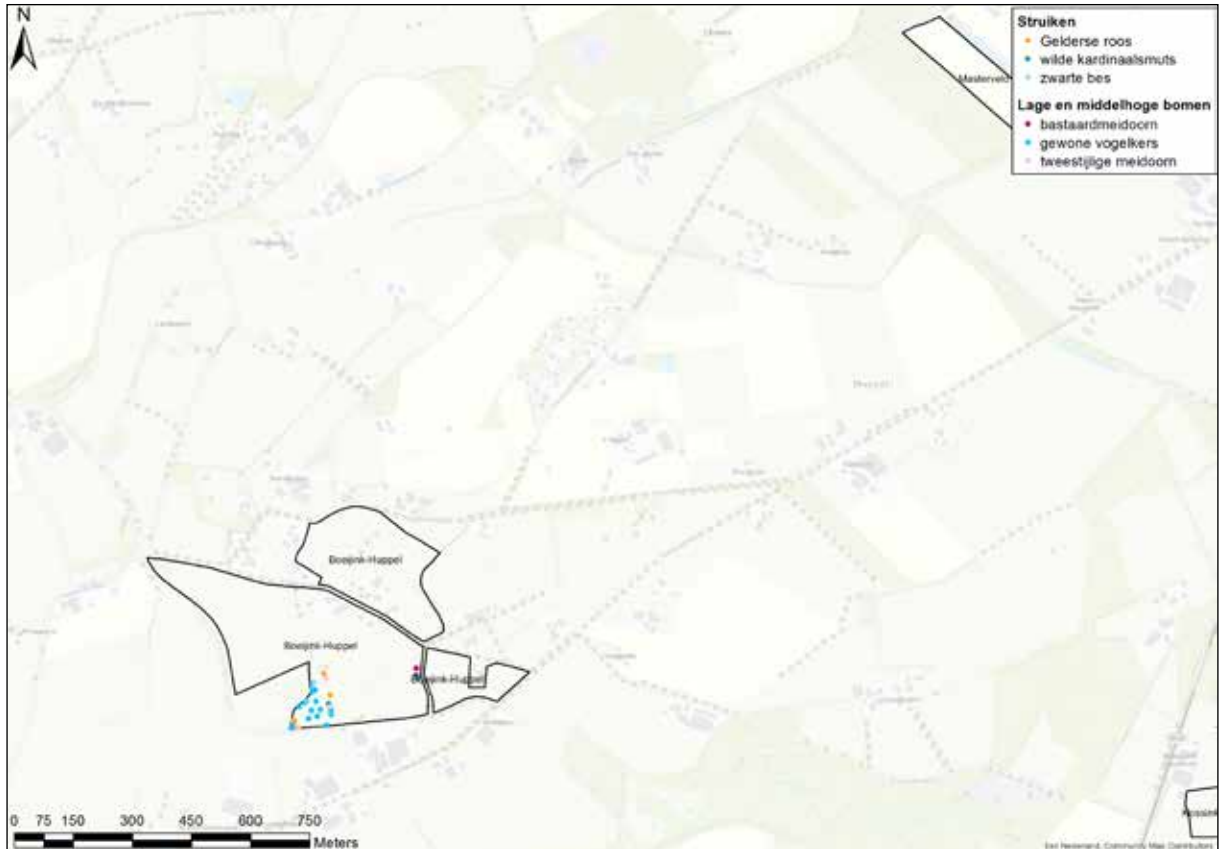
Vennevertloo is grotendeels veel voedselrijker, maar ook daar komen veel dagvlinders voor. Uit recente veldbezoeken blijkt overigens dat er in de graslanden in dat terrein meer kerncollectiesoorten vaatplanten (van natte schraallanden) aanwezig zijn dan in Figuur 20 is weergegeven.



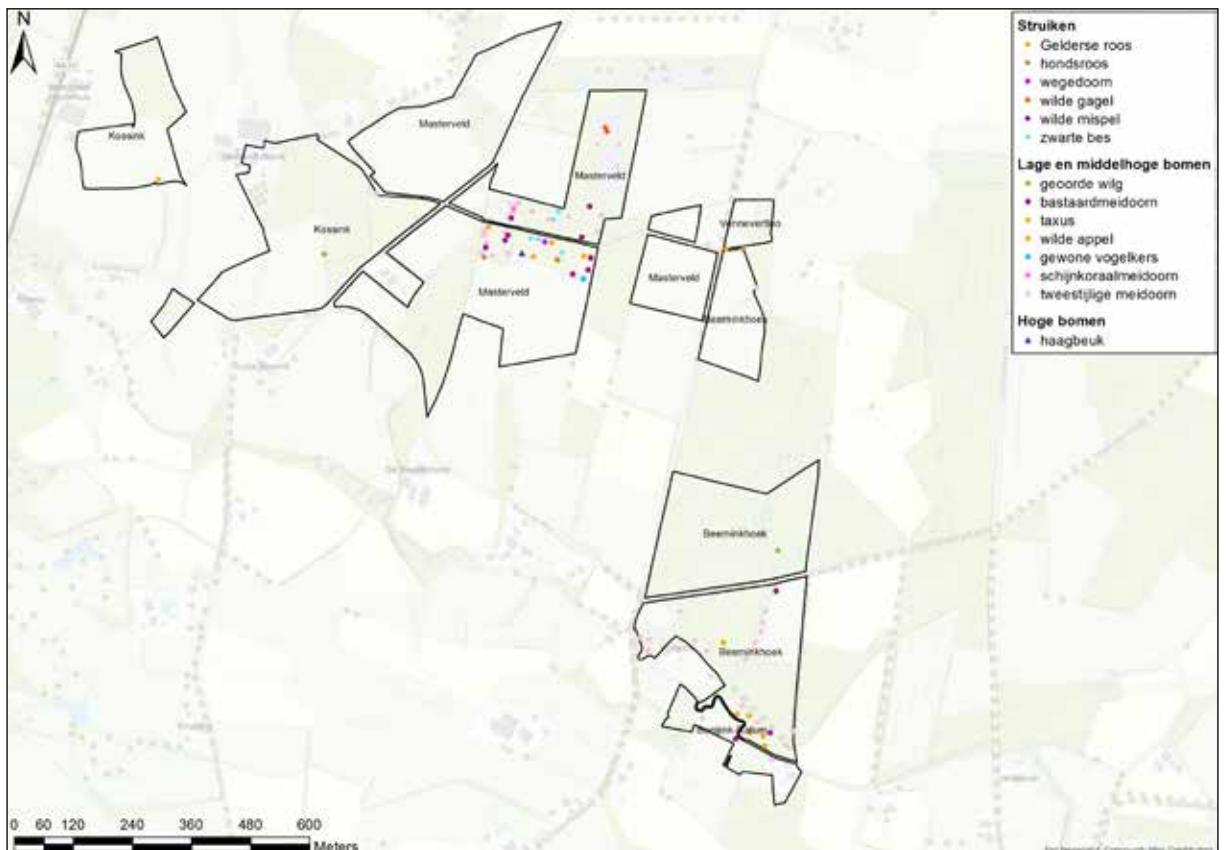
Figuur 21 Verspreiding kerncollectiesoorten Muggenhoek en Vennevertloot.



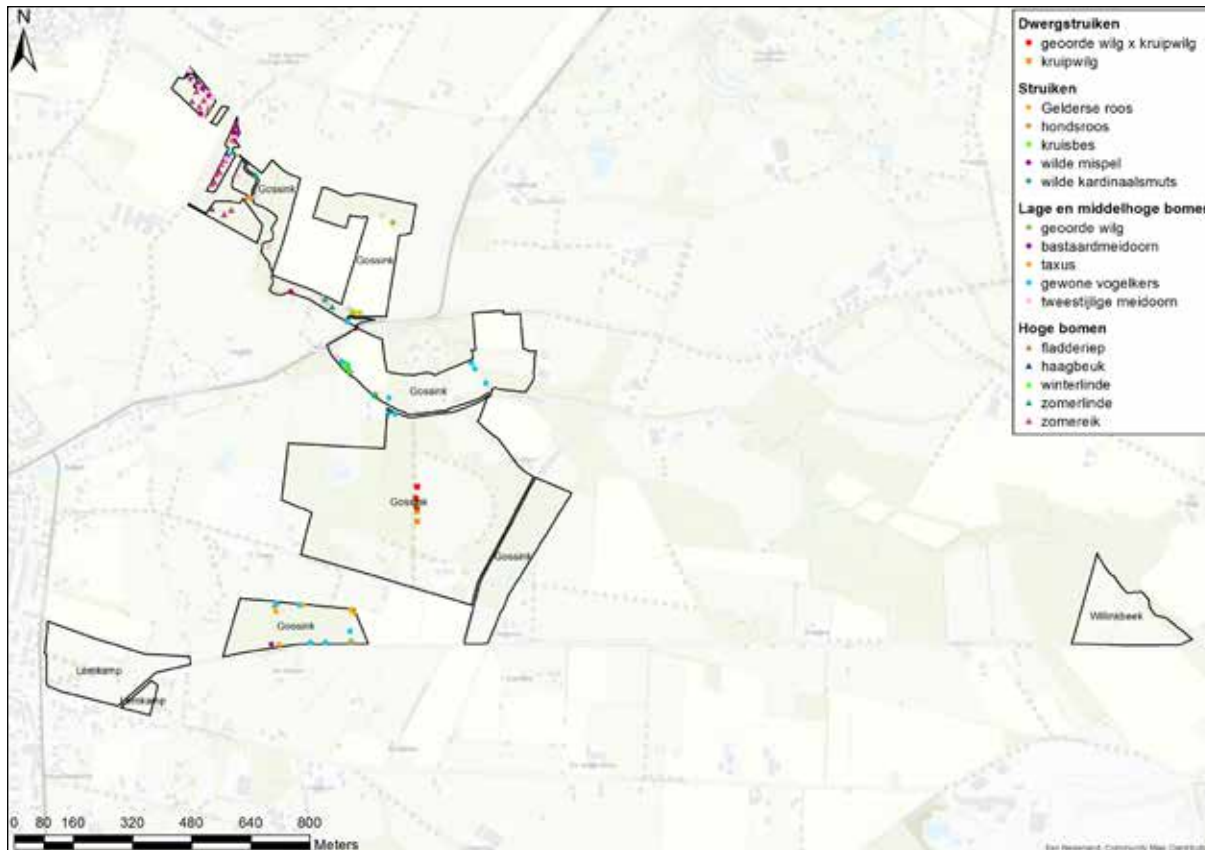
Figuur 22 Autochtone bomen en struiken Vennevertloot en Muggenhoek.



Figuur 23 Autochtone bomen en struiken Boeijink-Huppel.



Figuur 24 Autochtone bomen en struiken Kossink, Masterveld, Beerninkhoek en Boeijink-Ratum.



Figuur 25 Autochtone bomen en struiken Gossink.

Inheemse bomen en struiken

In veel terreinen komen inheemse bomen en struiken voor. Autochtone bomen en struiken zijn van belang voor de biodiversiteit en als uniek genetisch bronmateriaal. In Figuur 22 t/m Figuur 25 zijn de groeiplaatsen weergegeven.

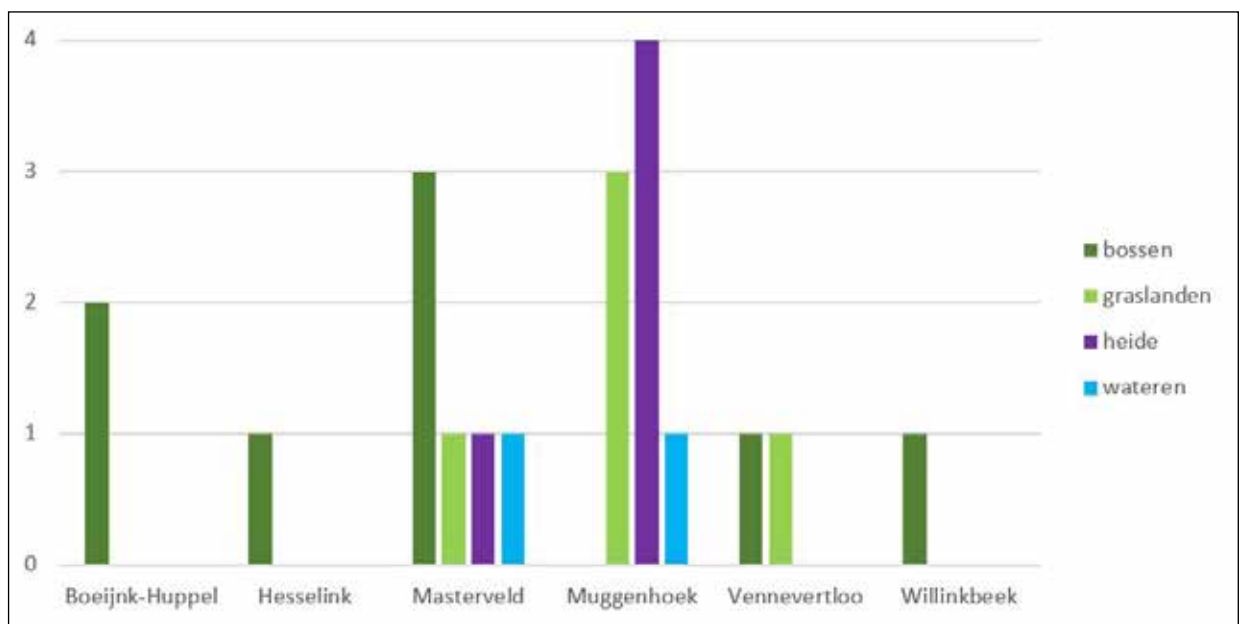
De onderzochte terreinen bevatten vrijwel allemaal groeiplaatsen van autochtone bomen en struiken. Daaronder zijn ook soorten die in het wild heel zeldzaam zijn, zoals wilde appel, wilde peer en taxus. Het bos rondom de Vennevertlose beek in Masterveld is zeer waardevol, daar komen vele verschillende soorten voor. Op Gossink en Beer-ninkhoek staat een oorspronkelijke populatie van de inheemse taxus. Buiten de omgeving van Winterswijk zijn hier in Nederland en Vlaanderen in het wild geen andere groeiplaatsen van bekend. Dit maakt deze bossen zeer waardevol.

Vegetatie

In 2017 is in het kader van de SNL-monitoring een vegetatiekartering uitgevoerd. Die kartering is echter, conform de SNL-monitoringssysteematiek, alleen uitgevoerd in de graslanden en heiden. Daarom zijn ook de Landelijke Vegetatie Databank (LVD) en het Landelijk meetnet Flora geraadpleegd en is op basis daarvan bepaald welke vegetatietypen van bossen en wateren er bekend zijn uit Ratum. Voor bossen zijn daarbij alle waarnemingen van de afgelopen twintig jaar meegenomen, omdat de vegetaties in bossen niet zo snel veranderen. Voor andere vegetaties is uitgegaan van tien jaar, net als bij de flora en fauna.

Omdat van de gegevens uit de LVD geen kaart kan worden gemaakt en een kaartbeeld op basis van alleen de SNL-kartering incompleet is, wordt alleen een overzicht van het aantal vegetatietypen per terreintype per gebied gegeven.

In Figuur 26 is te zien dat Masterveld en Muggenhoek de meeste bijzondere vegetaties herbergen. Opvallend is verder dat in bijna alle terreinen waarvan gegevens bekend zijn, kerncollectie-vegetatietypen van bossen en bosranden te vinden zijn; de beekbegeleidende bossen en de houtwallen en singels in het cluster Ratum zijn zeer waardevol. Daarnaast komen in Masterveld en Muggenhoek waardevolle natte heide- en schraallandvegetaties voor, met de overgangen daartussen.



Figuur 26 Aantallen kerncollectie-vegetatietypen Ratum.

2.2 Cultuurhistorische waarden

Winterswijk is een grensgebied met een eigen signatuur, onder meer zichtbaar aan de typische hallehuisboerderijen. De grens met Duitsland is nog zichtbaar door de aanwezigheid van grenspalen die de in 1766 vastgestelde rijksgrens aanduiden. Winterswijk heeft de (onofficiële) status van waardevol cultuurlandschap (WCL).

Naast algemene karakteristieken voor de terreinen in Ratum, zoals ontginningsvormen, hebben individuele terreinen ook specifieke waarden, die zijn weergegeven in Figuur 27 tot en met Figuur 32 en vervolgens beschreven. De Cultuurhistorische Atlas van de gemeente Winterswijk⁶ is erg uitgebreid en geeft veel detailinformatie over de terreinen in Ratum. Desondanks zijn niet alle terreinen en percelen tot in detail onderzocht. Deze ontbreken dan ook in het hier opgenomen kaartmateriaal.

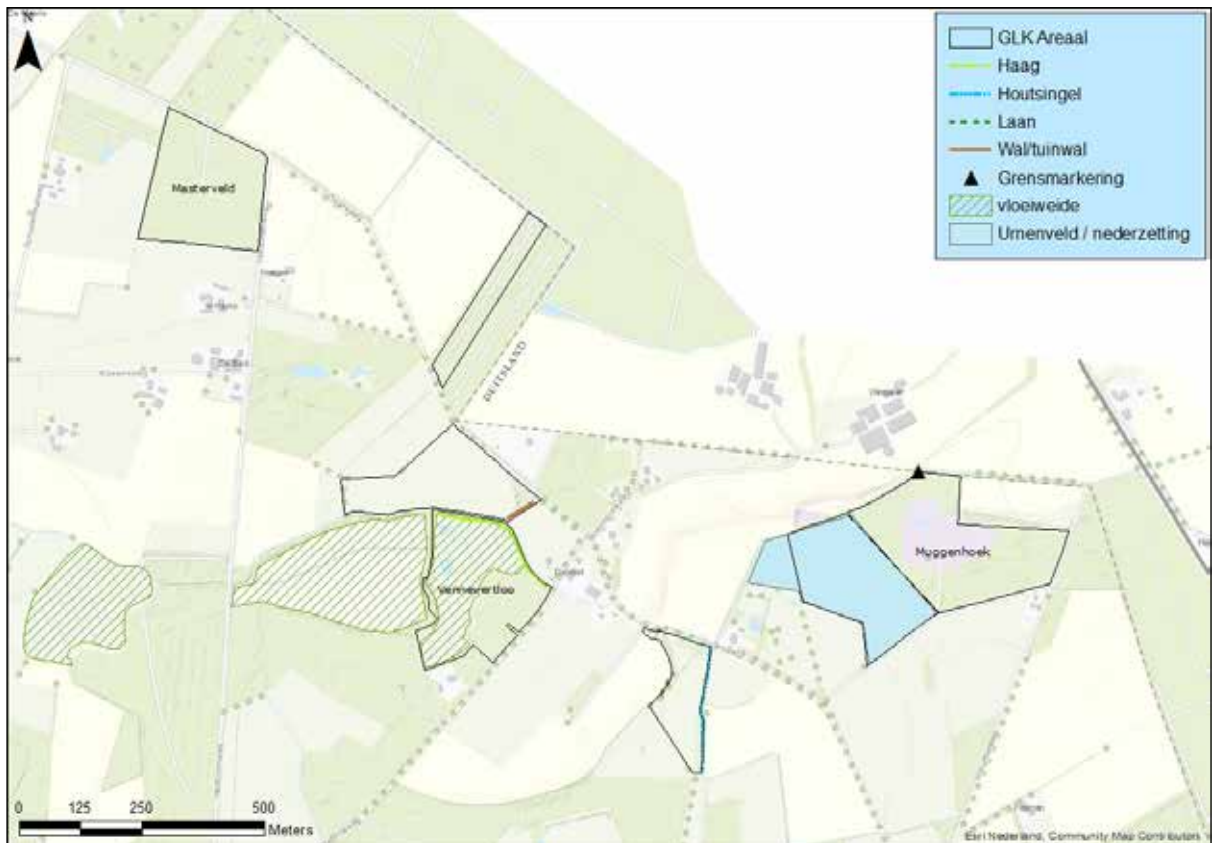


Figuur 27 Cultuurhistorische waarden van Armenbos en De Heugte.

6 (Neeffes & Willemse, 2009)



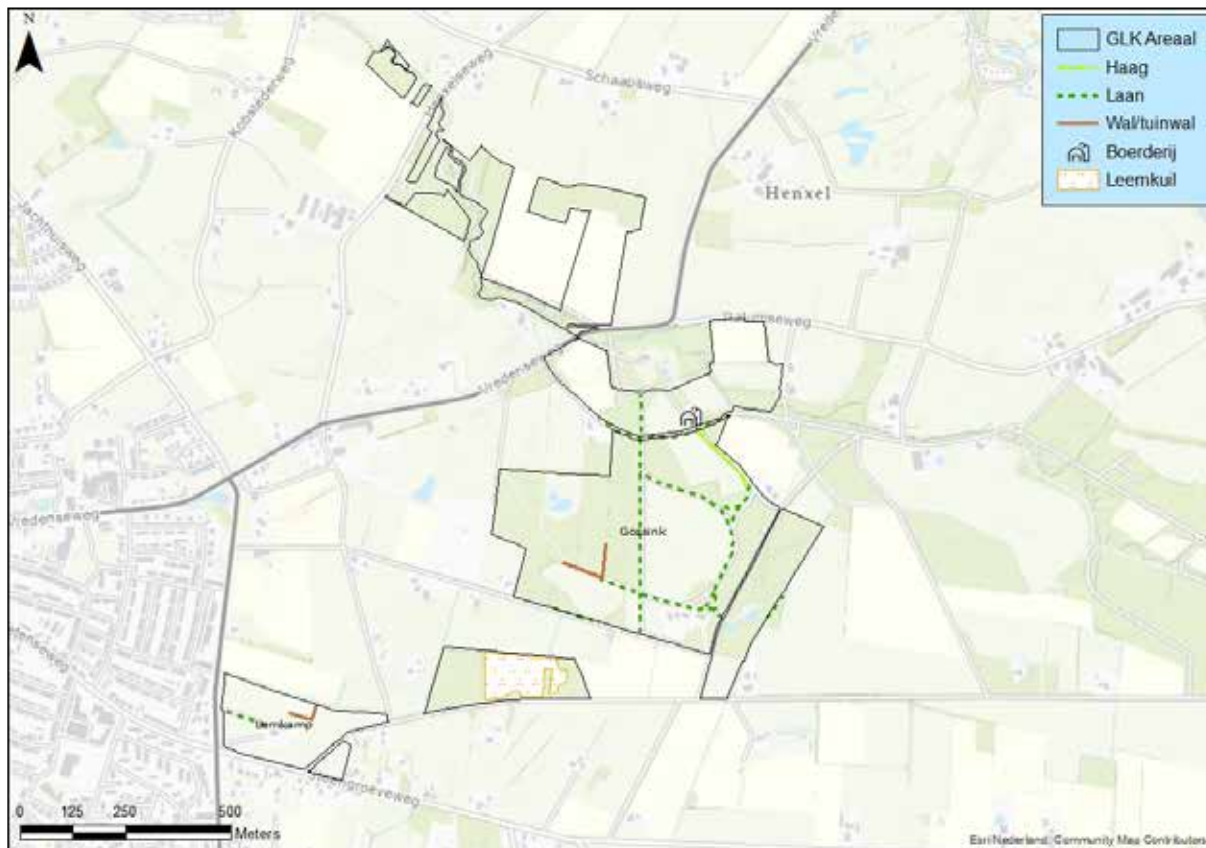
Figuur 28 Cultuurhistorische waarden van Kossink, Masterveld, Beeminkhoek, en Boeijink-Ratum.



Figuur 29 Cultuurhistorische waarden van Masterveld, Vennevertloo en Muggenhoek.



Figuur 30 Cultuurhistorische waarden van Hesselink.



Figuur 31 Cultuurhistorische waarden van Lemkamp en Gossink.



Figuur 32 Cultuurhistorische waarden van Boeijink-Huppel.

2.2.1 Archeologische waarden

Het terrein Muggenhoek is van hoge archeologische waarde⁷ (AMK-terrein) door de vindplaats van een urnenveld uit de brons-/ijzertijd en de vindplaats van een neolithische nederzetting.

In de beekdalen is de trefkans op archeologische vondsten ingeschaald als 'hoog'⁸.

2.2.2 Historisch-geografische waarden

Het landschap van Ratum bestaat uit twee typen. Het grootste deel van het Ratumse hoevenlandschap heeft de kenmerkende scholtengoederenstijl met veel bos en houtsingels. Het tweede landschapstype is het heideontginningslandschap.

Scholtengoederenlandschap

Het scholtengoederenlandschap wordt gekenmerkt door een kleinschalige verkaveling met akkers, graslanden en bosjes, gelegen rond (historische) boerderijen. Wegen en kavelgrenzen zijn vaak bochtig/afgerond.

Boeijink-Ratum is een van de oudste scholtengoederen van Winterswijk, GLK heeft alleen het noordelijke deel van het voormalige scholtengoed, met boerderij Meester Kok, in bezit. De Ratumse beek loopt nog grotendeels onaangetast (kronkelend) door het terrein.

⁷ Terreinen van hoge archeologische waarde zijn terreinen van oudheidkundige betekenis die op grond van de door de door de Rijksdienst gehanteerde criteria zijn aangewezen als behoudenswaardig.

⁸ (Rijksdienst voor het Cultureel Erfgoed, 2008)

Hesselink was een van de grotere en rijkere scholtengoederen. Begin twintigste eeuw zijn er veel veranderingen geweest op Hesselink, zo verdwenen onder andere enkele kleinere boerderijen en werd een deel van de heide bebost.

Een bijzonder onderdeel van Ratum zijn de voormalige vloeiveiden langs de Vennevertlose beek die langs of door de terreinen Muggenhoek, Vennevertloo en Kossink stroomt. Tot begin negentiende eeuw was de Vennevertlose beek geen echte beek, maar meer een strook waar een ondergrondse waterstroom (lopend door een keileemgeul) af en toe aan de oppervlakte kwam, afhankelijk van hoeveel water er was. Dit water werd via allerlei landbouwenclaves in de heide (Vennevertloo, Scholtenmaat, Kossink) uiteindelijk naar de Ratumse beek afgevoerd. De wallen en waterlopen die het water over de velden geleidden liggen er nog. Pas later in de negentiende eeuw werden de eerste echte beekdelen tussen de diverse 'maten' gegraven en pas bij landinrichtingswerkzaamheden in de tweede helft van de twintigste eeuw werd de Vennevertlose beek een belangrijke water afvoerende beek.

Heideontginningslandschap

Het heideontginningslandschap heeft een duidelijk andere structuur dan het oude scholtengoederenlandschap. Het landschap wordt gekenmerkt door rechte wegen en een grootschalige rechtlijnige verkaveling.

In dit landschap neemt De Heugte een bijzondere plaats in, doordat het vrij recent als landgoed is aangelegd. De vorige eigenaar heeft op een voormalige maïsakker de natuur willen bevorderen. Hier is actief beheer op uitgevoerd in de vorm van grondverzet en door de bewuste introductie van allerlei elementen en plantensoorten. Zo zijn in het rabattenbos bijvoorbeeld exemplaren van alle inheemse Nederlandse boomsoorten aangeplant.

2.2.3 Bouwkundige waarden

Boeijink-Ratum

Vakwerkboerderij Meester Kok is een rijksmonument. Het is een zeer oude (mogelijk zestiende-eeuwse) boerderij, zo genoemd omdat hier de schoolmeester woonde. Het is een van de oudste boerderijen in de omgeving. Het monument omvat een compleet historisch erf met boerderij, schoppe, weefhuisje en waterput met haal. Verder is in 1974 op het erf een moezenspieker⁹ gebouwd op de plaats waar van oudsher een originele spieker stond.

Boeijink-Huppel

De boerderij met twee schuren op Boeijinkweg 9 is een rijksmonument (Boerderij Boeijink). Het pand is in 1904 grootschalig verbouwd, maar de achttiende-eeuwse indeling, de kern en de gevelstenen met inscripties zijn bewaard gebleven. De boerderij op Boeijinkweg 2 (Bonenhuis) is een gemeentelijk monument.

Hesselink

De negentiende-eeuwse scholtenboerderij op Hesselinkweg 2 met karakteristiek voorhuis en aangebouwde nevenschuur is een rijksmonument. Een deel van de schoppes op het erf is mogelijk ouder dan de huidige boerderij en/of afkomstig van afgebroken erven in de omgeving.

⁹ Voorraadschuur voor graan.

Kossink

De hoeve Kössink en de achttiende-eeuwse korenspieker zijn rijksmonumenten en vormen een fraaie twee-eenheid. De spieker is een van de twee nog overgebleven spiekers in de omgeving van Winterswijk.

Lemkamp

De hoeve 't Lemkamp is een rijksmonument. De hallenhuysboerderij heeft een woongedeelte uit de eerste helft van de negentiende eeuw.

Gossink

De boerderijen Gossink en Nieuw Gossink zijn gemeentelijke monumenten.

2.2.4 Tuinarchitectonische waarden

Voor boerderij Meester Kok staan karakteristieke lindes.

Het sterrenbos op Hesselink dateert uit het begin van de twintigste eeuw. Het is voor zover bekend het enige sterrenbos in het buitengebied van Winterswijk.

De Heugte heeft meer het karakter van een heempark dan van een natuurontwikkelingsterrein doordat er duidelijk een aanleg zichtbaar is. Elementen hiervan zijn aangelegde zichtlijnen, vormgegeven bosranden, ornamenten, boomgaarden en een aan geplant sortiment inheemse bomen, struiken en vaatplanten.

2.2.5 Interieur en collectie

Het oorspronkelijke interieur van 'Meester Kok' is nog grotendeels intact, inclusief de bedsteden. De vloer is van potscheuren (een bijproduct van steengoedfabricage). De schouw is deels betegeld.

Het interieur van boerderij Boeijink (Huppel) is nog grotendeels in oorspronkelijke staat. Het bevat fraaie onderdelen, zoals donker gehoute paneeldeuren en bijzondere tegelvloeren. De hal heeft een bijzonder, houten cassetteplafond en de keuken een balkenplafond met een hangboezemschouw. De schouw en vuurplaats hebben deels een gesponste beschildering. In het bedrijfsgedeelte zijn de koestallen, paardenstallen en personeelskamers nog aanwezig. De fraaie gietijzeren haardplaat stelt een badende dame voor in het gezelschap van twee mannen (mogelijk Suzanna en de ouderlingen). Op een van de hooizolders bevindt zich nog een katrol.

De indeling van het interieur van Hesselink is vrijwel volledig intact en bestaat in het woonhuis uit een woonkeuken, kelder met opkamer en kamers-en-suite. Het interieur bezit nog vele waardevolle interieurelementen, zoals in de woonkeuken een betegelde schouw met ijzeren haardplaat met knoppen en de initialen van de bouwheer en zijn echtgenote met het jaartal 1852. In de keuken ligt een bijzondere betegelde vloer¹⁰.

Het interieur van 't Lemkamp is bijzonder fraai en vol authentieke details.

10 (Rijksdienst voor het Cultureel Erfgoed, 2017)

2.3 Landschappelijke waarden

Alle terreinen liggen in het Nationaal Landschap Winterswijk. Kenmerkend zijn onder andere het kleinschalige, halfopen landschap, het historisch nederzettingenpatroon met oude boerderijplaatsen (scholtenhoeven), fraaie essen en meanderende beeklopen met natuurlijk beekbegeleidend bos.

Verspreid in het landschap kunnen nog terreinen zoals Muggenhoek aangetroffen worden, met fraaie restanten van het oorspronkelijke heidelandschap.

2.4 Recreatieve waarden

De omgeving van Winterswijk is een populaire vakantiebestemming. Er zijn verschillende campings in het gebied. De meeste mensen beleven het landschap voornamelijk op de fiets, met behulp van een uitgebreid knooppuntennetwerk. De 'Fietsroute Winterswijk', die is samengesteld door GLK, voert onder meer langs de terreinen Hesselink, Kossink en Gossink.

Wandelend zijn er verschillende routes langs en door de terreinen mogelijk door de knooppunten te volgen van wandelnetwerk Achterhoek. Het lange afstandswandelpad 'Naoberpad' loopt door Hesselink en langs Muggenhoek. De Heugte is door de padenstructuur interessant voor bezoekers. Gossink is het enige terrein waar een rondgaande wandeling mogelijk is.

2.5 Bosbouwkundige en landbouwkundige waarden

De bossen op de scholtengoederen in de Achterhoek zijn meestal aangelegd om te voorzien in de houtbehoefte op het scholtengoed zelf. Bekend is dat de scholten actief stuurden op eikenhout. De huidige scholtenbossen bestaan derhalve grotendeels uit monumentale eiken.

Op diverse terreinen staat beekbegeleidend bos met populieren. Op Masterveld staat een goed ontwikkeld loofbos met zware haagbeuken. Een deel van het landgoed De Heugte is aangelegd als productiebos, maar de opbrengst is laag. Er staan drie fruitboomgaarden op het terrein, waarvan de productie ook laag is.

De landbouwpercelen op de terreinen die gangbaar verpacht zijn hebben een hoge productiewaarde. De percelen die liberaal verpacht zijn hebben beperkingen ten aanzien van de mestgift en het gebruik van chemische bestrijdingsmiddelen en daarmee een lagere productiewaarde.

2.6 Samenvatting

De onderstaande tabellen geven de kerncollectie voor terreincluster Ratum weer.

Tabel 1 Samenvatting van de waarden in het cluster Ratum.

Waarden	Lokaal van belang	Regionaal van belang	Provinciaal van belang	Nationaal van belang	Internationaal van belang	Van belang voor GLK	Toelichting
Abiotische waarden							
Geo(morfo)logie				x			Aardlagen uit verschillende tijdvakken dagzomen in de regio. Er zijn vier GEA-objecten aangewezen in de omgeving.
Bodem				x			Keileem op geringe diepte. Enkeerdgronden kenmerkend voor het kampenlandschap.
Hydrologie				x			Ratumse beek nog deels vrij meanderend en gaaf in Boeijink-Ratum. De belangrijkste beken zijn HEN-wateren (Hoogste ecologische niveau)
Licht		x					
Geluid		x					
Milieukwaliteit		x					
Biotische waarden							
Vegetaties				x	x		
Flora				x			Meer dan vijftig soorten vaatplanten van met name graslanden, heiden en bossen: teer vederkruid, ongelijkbladig fonteinkruid, stijve moerasweegbree, blonde zegge, vetblad, welriekende nachtorchis, heelkruid en klein heksenkruid.
Mossen				x	x		Kussentjesveenmos en geoord veenmos.
Korstmossen							Geen gegevens bekend.
Paddenstoelen				x			Tien soorten, waaronder hagelwitte satijnzwam en tengere stekelzwam.
Zoogdieren			x	x			In totaal twaalf soorten van provinciaal belang; vier soorten van nationaal belang: bosvleermuis, boommarter, grote bosmuis, ondergrondse woelmuis. Soorten van voedselrijkere, oudere, structuurrijke bostypen met hun bosranden binnen kleinschalige landschappen.
Vogels				x			Vooraf vogels van kleinschalig en extensief beheerd agrarisch landschap met houtwallen en goed ontwikkelde, natuurlijke overgangen (zoom- en mantelvegetaties) naar omliggende bossen.
Reptielen				x			Twee soorten van nationaal belang: hazelworm en levendbarende hagedis.
Amfibieën				x	x		Drie soorten van internationaal belang: heikikker, poelkikker, kam-salamander. De Alpenwatersalamander is van nationaal belang.
Vissen					x		De beekprik komt in de permanent stromende beken voor (o.a. Ratumse Beek).
Dagvlinders				x			Achttien soorten dagvlinders van rijkere (loof)bossen, bosranden en -paden, heiden en (hei)schrale graslanden (alle N), waaronder grote weerschijnvlinder, kleine ijsvogelvlinder, keizersmantel, iepenpage, bont dikkopje en staartblauwtje.

Waarden	Lokaal van belang	Regionaal van belang	Provinciaal van belang	Nationaal van belang	Internationaal van belang	Van belang voor GLK	Toelichting
Nachtvlinders				x			Twintig soorten (alle N). Onder meer zwarte L-vlinder, helmkruidvlinder, krakeling en zesstreepuil.
Libellen				x	x		23 soorten, waaronder gevlekte witsnuitlibel, noordse winterjuffer, Kempense heidelibel (alle I). Verder nog de bosbeekjuffer, gevlekte glanslibel, bruine winterjuffer (alle N).
Sprinkhanen				x			Drie soorten: zompsprinkhaan, moerassprinkhaan en heidesabelsprinkhaan.
Kevers							Geen gegevens bekend
Macrofauna							Geen gegevens bekend
Cultuurhistorische waarden							
Archeologie		x					Urnenveld Muggenhoek.
Historische geografie				x			Scholtengoederenlandschap, heideontginningen.
Bouwkundig				x			Verscheidene rijksmonumenten.
Landschaps- & tuinarchitectuur			x				Sterrenbos Hesselink, heempark De Heugte.
Interieur en collectie				x			Boeijink-Ratum (Meester Kok), 't Lemkamp, Hesselink.
Overig							

Tabel 2 Samenvatting van landschappelijke, recreatieve en land- en bosbouwkundige waarden.

	Laag	Gemiddeld	Hoog	Uniek	GLK	Toelichting
Landschappelijke waarden						
Gaafheid			x			
Streekeigenheid			x			
Recreatieve waarden						
Ligging ten opzichte van stedelijke gebieden		x				
Ligging ten opzichte van toeristisch recreatieve gebieden/infrastructuur			x			
Land- en bosbouwkundige waarden						
Bosbouw			x			
Landbouw			x			

3 Beheer tot nu toe

3.1 Doelstellingen vorige beheervisie

Er zijn twee oude visies voor een deel van de terreinen die tot Ratum behoren, namelijk de visie Ratum uit 1991 (terreinen Muggenhoek, De Elzen (nu onderdeel van Masterveld), Boeijink en Kossink) en de visie Gossink uit 1988.

De hoofddoelstelling van de visie voor Ratum uit 1991 was:

Behoud van het landschap en behoud en verhoging van de natuurwetenschappelijke waarden en de cultuurhistorische betekenis.

Voor Kossink lag de nadruk op de cultuurhistorie. Voor het zuidelijk deel van Boeijink (nu onderdeel van Beerninkhoek) lagen de doelstellingen gelijk. Voor Masterveld was behoud en vergroting van de natuurwaarde het hoofddoel. Op Muggenhoek lag voor het overgrote deel ook het hoofddoel op de natuurwaarde. De recreatieve betekenis van het complex was vooral gelegen in de belevingswaarde van het landschap als totaal. Alleen het noordelijk deel van Boeijink (nu onderdeel van Masterveld) was opengesteld.

De hoofddoelstelling voor Gossink en "Laag Ticheloven" (nu een onderdeel van Gossink) was:

De duurzame instandhouding en waar mogelijk verhoging van de huidige kwaliteiten van het terrein als fraai voorbeeld van het Winterswijkse hoevenlandschap. Daarbinnen behoud en versteviging van natuurwaarden en cultuurhistorische waarden en elementen. Gossink heeft een recreatieve functie als uitloopegebied van Winterswijk. Als afgeleide van de hoofddoelstelling zal een zekere exploitatie van bos en landbouwgronden mogelijk blijven.

3.2 Evaluatie huidige beheer

In 2013 is het beheer van het cluster Ratum geëvalueerd¹¹. In algemene zin was het beheer in de afgelopen periode gericht op het behoud en de versterking van de aanwezige natuurwaarden en van de cultuurhistorisch waardevolle eenheden van streek-eigen boerderijen, erven en omliggende gronden (landbouwgronden, houtwallen, bospercelen). De terreinen zijn allemaal opengesteld voor wandelen en fietsen op de aanwezige paden.

De verwervingen en agrarische verpachting hebben bijgedragen aan het behoud en gebruik van de cultuurhistorisch waardevolle scholtengoederen. Verschrallingsbeheer en afplaggen heeft lokaal geleid tot goed ontwikkelde natte schraallanden. Heidebeheer heeft geleid tot terreinen met hoge biodiversiteit.

De bossen zijn als gevolg van het gevoerde beheer structuur- en soortenrijk met een goed ontwikkelde struik- en kruidlaag.

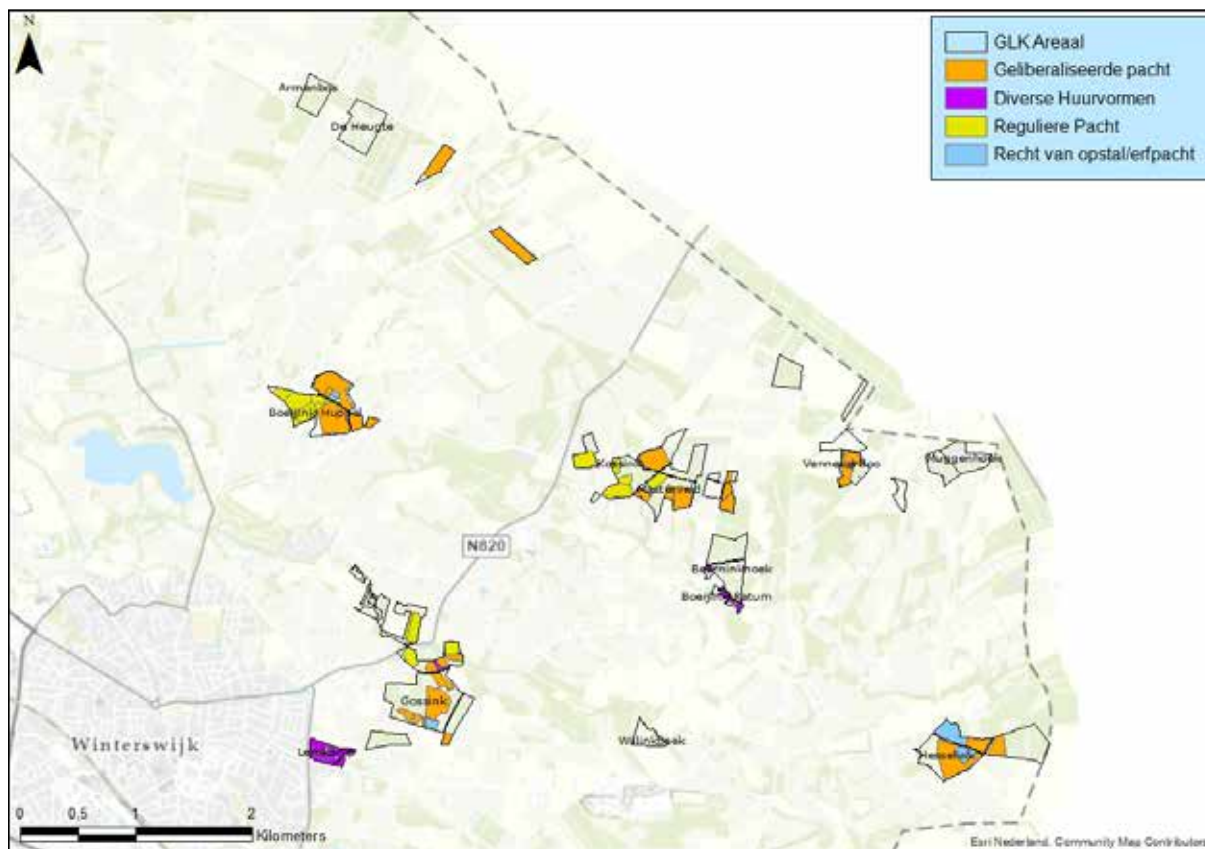
11 (Oudshoorn & Cleiren, 2011)

4 Contracten en verplichtingen

GLK is gebonden aan contracten en verplichtingen, die de keuzemogelijkheden voor de toekomst kunnen beperken. Gedacht kan worden aan bij de verwerving aange-gane verplichtingen, wettelijke instandhoudingsverplichtingen, subsidieverplichtingen of verplichtingen samenhangend met reguliere pacht.

Er worden verschillende woningen/gebouwen verhuurd. Ongeveer 101 hectare is in geliberaliseerde pacht uitgegeven (Figuur 33). Verschillende terreindelen ontvangen subsidie in het kader van SNL (Figuur 34 en Figuur 35). De gebouwen die rijksmonu-ment zijn, vallen onder de Monumentenwet.

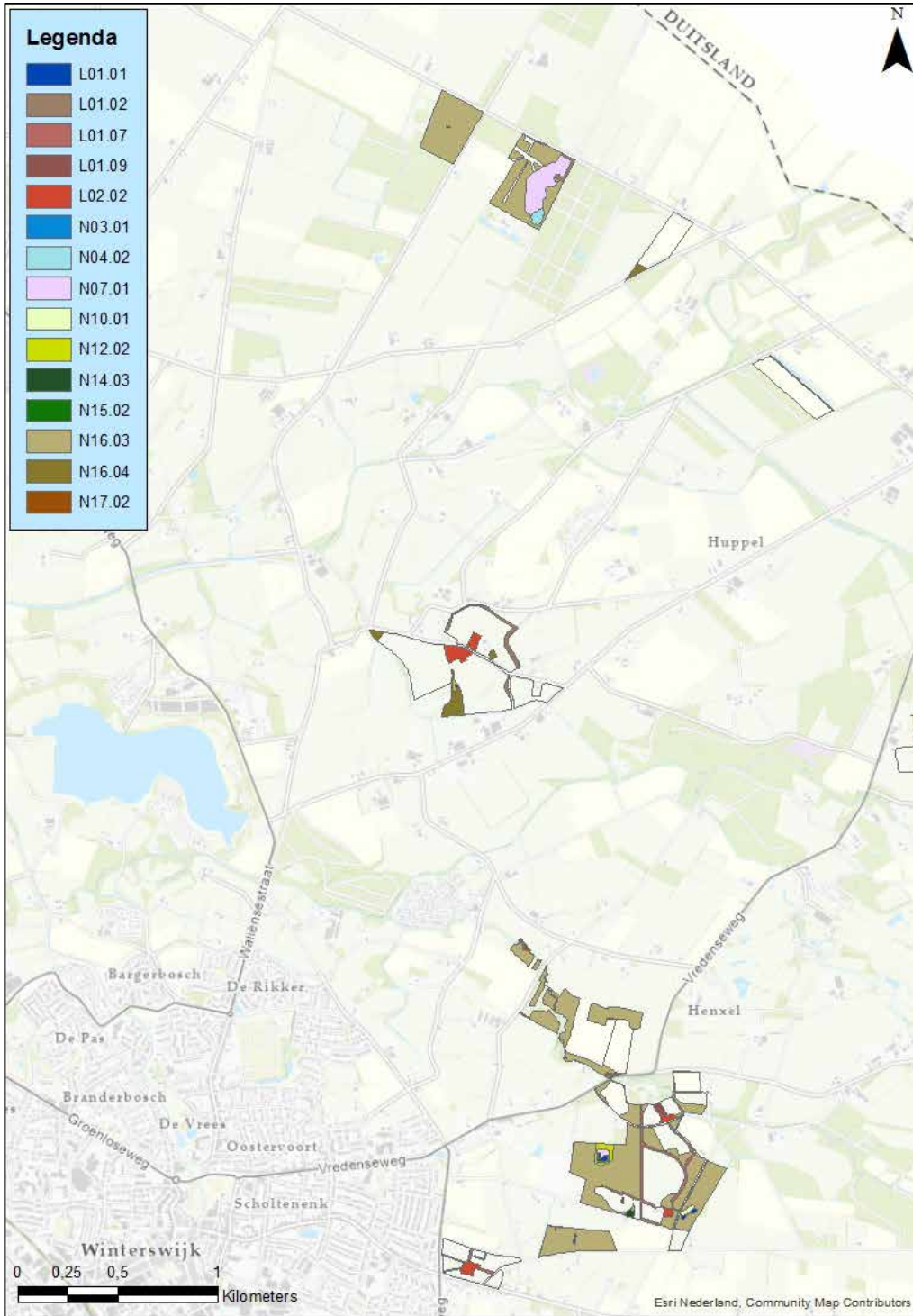
Het Armenbos is in 1995 geschonken aan GLK door J.J. Manschot, met de verplichting dat het bos niet vervreemd of verpacht zal worden gedurende het leven van hem, zijn vrouw en zijn kinderen en met de verwachting dat GLK het beheer volgens hun visie zal voortzetten.



Figuur 33 Contracten in Ratum (situatie 2021).



Figuur 34 SNL beheertypen Ratun oost (2020).



Figuur 35 SNL beheertypen Ratum west (2020).

5 Visie

Het landschap vormt de basis onder de waarden in de terreinen die daar deel van uitmaken. In het landschap worden verschillende lagen onderscheiden (landschaps-ecologisch systeem, infrastructuur en menselijk gebruik), die met elkaar zijn verbonden. GLK kijkt terreinen altijd in deze brede, gelaagde landschappelijke context. Op basis daarvan wordt per terrein een doelstelling gekozen die de hoofdstrategie voor het terrein weergeeft.

Er zijn drie opties voor een doelstelling:

- **NATUUR:** gebieden met hoge tot zeer hoge natuurwaarden, waar wordt gestreefd naar herstel van het onderliggende landschappelijke systeem in relatie tot deze natuurwaarden, en waar het beheer ten behoeve van de ontwikkeling van natuurkwaliteit voorop staat.
- **CULTUURHISTORIE:** gebieden met hoge tot zeer hoge cultuurhistorische waarden, waar wordt gestreefd naar herstel van het onderliggende landschappelijke systeem in relatie tot deze waarden, en waar het beheer geheel in het teken staat van de instandhouding en het beleefbaar maken/houden van deze waarden. Het aanwezige productiepotentieel wordt alleen benut als dit bijdraagt aan versterking van de cultuurhistorische waarden.
- **LANDSCHAPPELIJKE BELEVING:** gebieden met hoge landschappelijke waarden, waar het beheer gericht is op behoud van de landschappelijke samenhang.

Binnen de gekozen doelstelling kunnen meerdere accenten worden aangebracht. GLK onderscheidt de accenten natuur, cultuurhistorie en bosbouw/landbouw. Deze accenten geven een inkleuring binnen de doelstelling. Puntlocaties met bijzondere waarde worden aangeduid als hotspots. Deze hotspots hebben een signaalfunctie: ze geven aan waar in het beheer met extra oplettendheid gewerkt moet worden.

5.1 Afweging

In het algemeen kan worden gesteld dat de natuurwaarden en het karakteristieke landschap van het cluster Ratum onder druk staan van de intensieve bedrijfsvoering in de landbouw in de omgeving. Daarnaast heeft de regio in toenemende mate te kampen met droogte. Een ander algemeen punt is dat de cultuurhistorische data nog niet up-to-date zijn.

In deze paragraaf worden de sterke en minder sterke punten per terrein benoemd, waarbij eventueel specifieke kansen en/of bedreigingen worden benoemd.

Armenbos

Het Armenbos is een multifunctioneel bos met een bijzondere verwervingsgeschiedenis. Het wordt niet gekarakteriseerd door hoge of potentieel hoge cultuurhistorische waarden of natuurwaarden. Het is aangelegd als een bos voor de bosbouw. Het is belangrijk dat het kenmerkende poeltje, omzoomd door grasland en krentenboompjes, behouden blijft, conform de wens van de schenker.

De Heugte

De recente ontstaansgeschiedenis is de meest bijzondere waarde van het jonge landgoed De Heugte. Er is in feite een heemtuin gecreëerd, waarbij met inheemse (maar niet uitsluitend regionale) soorten is gewerkt. De natuurwaarden zijn hoog door de aangebrachte variatie in het terrein en de beplanting.

Beerninkhoek

Beerninkhoek kenmerkt zich door de aanwezigheid van veelzijdig bos met productiepotentieel. Hier bevinden zich echter ook hoge natuurwaarden, met name langs de Ratumse beek. Er is potentie voor verdere ontwikkeling van de natuurwaarden, wat mogelijk ten koste gaat van de bosbouwproductie. De graslanden zijn geschikt voor de ontwikkeling van droge of vochtige schraalgraslanden. Dit geldt ook voor het noordelijke perceel van Beerninkhoek.

Boeijink-Huppel

De aanwezigheid van het scholtengoed met een nog in bedrijf zijnde (zorg)boerderij is een belangrijke cultuurhistorische waarde, maar in dit terrein ontbreken de kenmerkende coulissen. Het landschap wordt ook omringd door intensiever landbouwgebied. Een kwaliteitsimpuls voor de landschappelijke waarden is vooral mogelijk door het landschap kleinschaliger te maken. Dit kan eventueel door de graslanden te vervangen door extensieve akkers met graan, afgewisseld met singels of houtwallen.

Boeijink-Ratum

De vakwerkboerderij Meester Kok met omliggende gronden (het scholtengoed) is de belangrijkste waarde van Boeijink-Ratum. Deze cultuurhistorische waarde is op het moment niet optimaal, door verrommeling van het erf. De natuurwaarden van het beekbegeleidende bos zijn hoog. De groeiplaats van de oorspronkelijke populatie van de inheemse taxus is zeer waardevol.

Gossink

De belangrijkste waarde is het landgoedkarakter van het gebied. Dit is ook een van de weinige terreinen van GLK in Ratum waar binnen GLK-bezit een rondje gewandeld kan worden. In de beekbegeleidende bossen liggen natuurwaarden in de vorm van inheemse boomsoorten, waaronder taxus, fladderiep en tweestijlige meidoorn. Enkele kleine schraalgraslanden hebben de potentie om in kwaliteit te verbeteren door gericht maaibeheer.

Hesselink

De cultuurhistorische waarden van Hesselink zijn terug te vinden in de scholtenboerderij en het sterrenbos. Deze kunnen versterkt worden door herstel van het verdwenen deel van het sterrenbos en door een extensiever gebruik van de landbouwgronden. De natuurwaarden bevinden zich in de bossen met inlandse eik en haagbeuk. Deze bossen zijn een resultaat van het beheer als scholtengoed.

Kossink

De hoeve Kossink, met de korenspeker, heeft veel cultuurhistorische waarde, maar boerderij en landbouwgronden zijn nu verpacht en liggen in een landschap met veel intensieve productie. Veel natuurwaarden kunnen hier niet gehaald worden, wel zijn er mogelijkheden om de kleinschaligheid terug te brengen. Bij het pachtvrij komen van de landbouwgronden liggen er hogere potenties.

Lemkamp

Lemkamp kenmerkt zich door de hoeve met het authentieke interieur, het erf en de lanenstructuur met hoge cultuurhistorische waarden. Hier liggen kansen voor het versterken en beschermen van deze waarden.

Masterveld

Masterveld kent de hoogste natuurwaarden van alle terreinen in het cluster Ratum. In het bos en op de heide en schraallandjes bevindt zich een hoge soortenrijkdom en er liggen goede mogelijkheden voor de verdere ontwikkeling van natuurkwaliteiten. Ook liggen er kansen voor de versterking van de landschappelijke waarden door realisatie van het GNN via afrondingsaankopen. Het terrein heeft daarnaast verschillende percelen met goed ontwikkeld gemengd bos met inlandse eik en haagbeuk. Het productiepotentieel kan benut worden.

Muggenhoek

Muggenhoek, met vochtige heide met gagel, jeneverbes en klokjesgentiaan is een belangrijk terrein van dit cluster wat natuurwaarden betreft. Kansen voor het verhogen van de natuurwaarden liggen in het verbinden van de beide heideterreinen en het omvormen van het bos richting meer biodiversiteit. In dit terrein komt een urnenveld voor, een terrein van hoge archeologische waarde, waarmee rekening gehouden dient te worden. Het is nog niet bekend waar de grenzen van dit urnenveld precies liggen.

Vennevertloot

Het perceel aan de Moezebrinkweg is zeer vlinderrijk en er is potentie voor ontwikkeling van dit perceel naar nog hogere natuurwaarden. Er ligt ook een vloeiweide systeem, een cultuurhistorisch element, waar rekening mee gehouden moet worden. Het perceel ten noorden van de beek heeft minder potentie en is vooral landschappelijk fraai. Het losse perceeltje ten noorden van Beerninkhoek wordt ingericht van landbouw naar natuur. In de bossen en houtwallen komen nog enkele exemplaren voor van de zeldzame wilde appel en de wilde peer.

Willinkbeek

Het meest bijzonder aan het terrein Willinkbeek is het beekbegeleidende bos met redelijk hoge natuurwaarden. De waarde zit voornamelijk in de aanwezigheid van de fladderiep. Het grasland wordt extensief beheerd, maar is een klein perceel in een intensief agrarisch gebruikt landschap. Verdere ontwikkeling van de natuurwaarden heeft hier vermoedelijk weinig kans.

5.2 Doelstelling

Alles afwegende zijn voor de terreinen doelstellingen gekozen. Ze worden hieronder uitgewerkt. In Figuur 36 t/m Figuur 40 zijn deze doelstellingen op kaarten afgebeeld.

Cultuurhistorie

Voor de terreinen Boeijink–Huppel, Boeijink–Ratum, Hesselink, Gossink en Lemkamp wordt de doelstelling cultuurhistorie gekozen, omdat deze historisch gezien onderdeel van het scholtengoederenlandschap zijn. Ook De Heugte krijgt de doelstelling cultuurhistorie, vanwege de aanleg en inrichting als jong landgoed.

Natuur

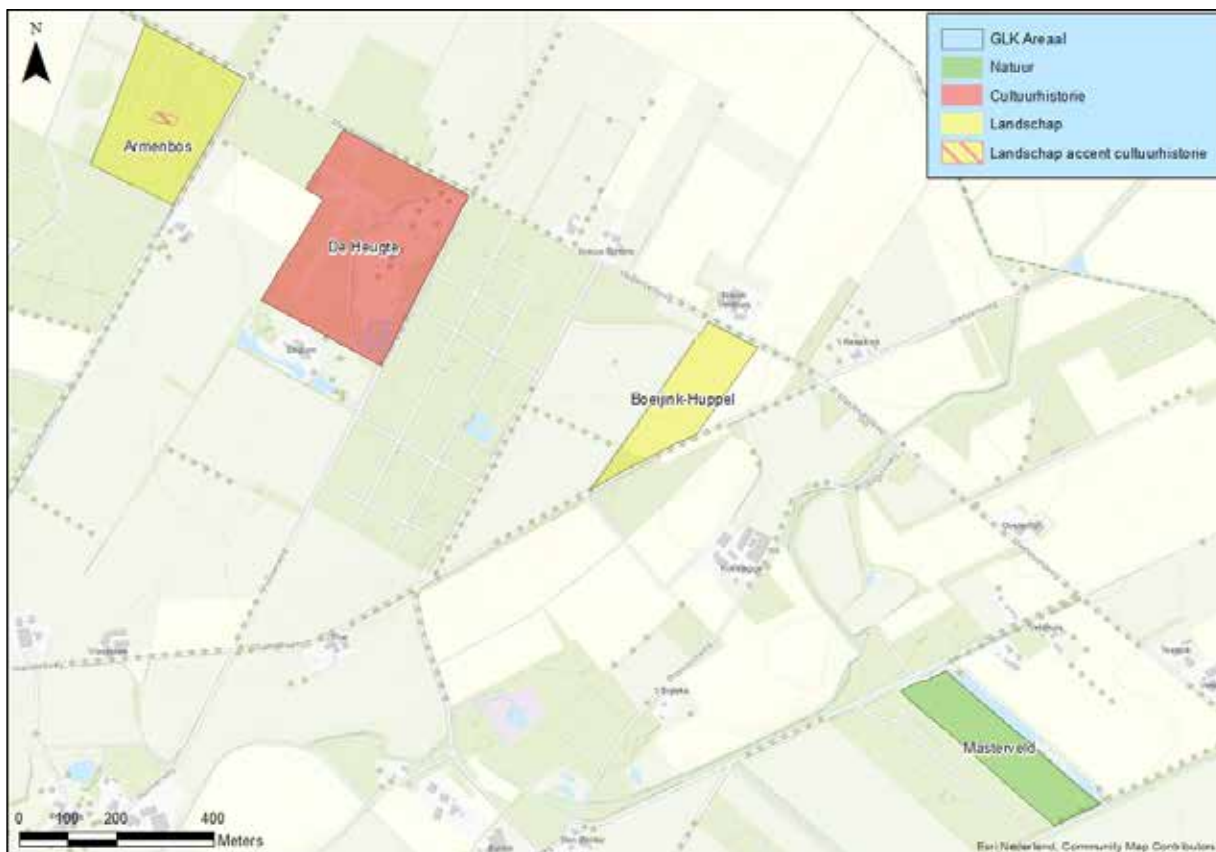
De doelstelling natuur geldt voor geheel Masterveld, Muggenhoek en een deel van Vennevertloo; de relictten in het heide-ontginningslandschap.

Landschap

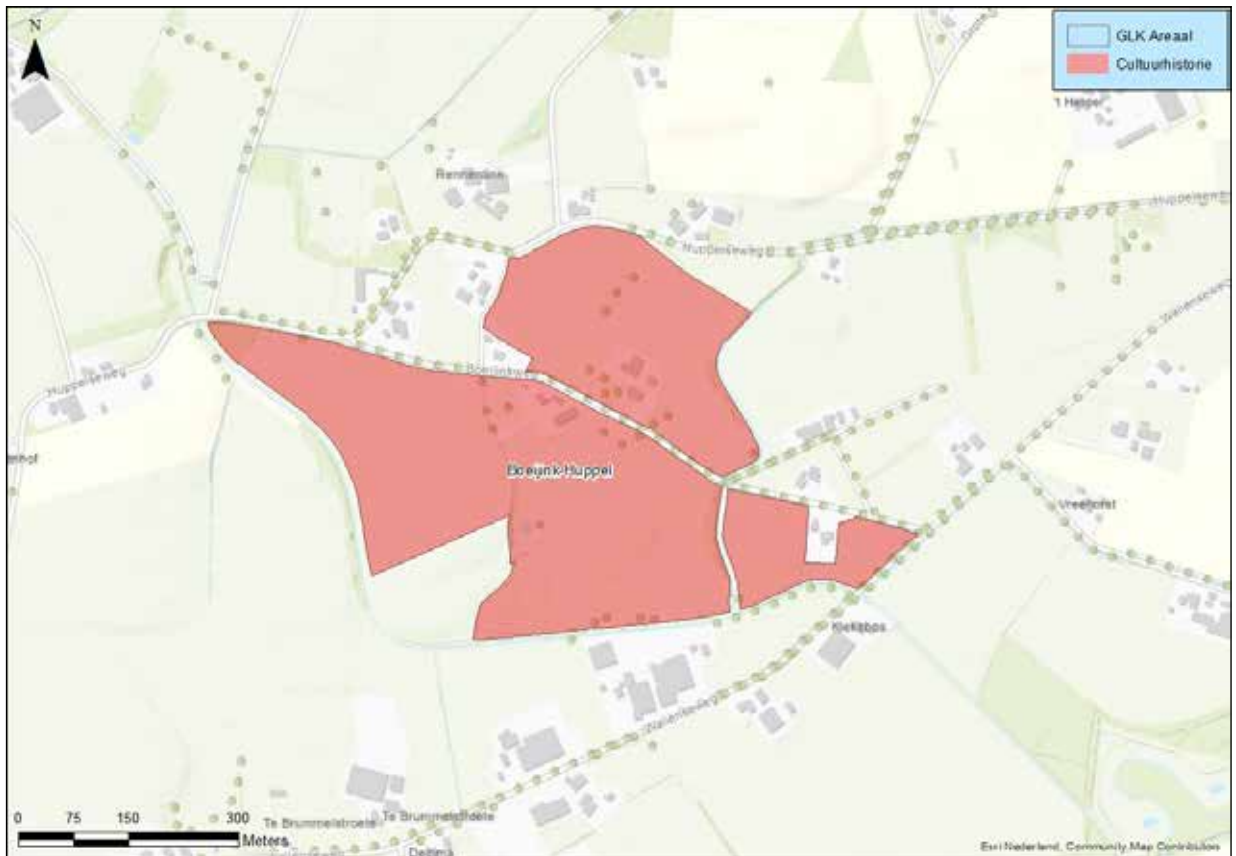
De terreinen, waar geen potentie voor hoge cultuurhistorische of natuurwaarden aanwezig is, maar wel landschappelijke waarden, krijgen de doelstelling landschap. Dit geldt voornamelijk voor de verschillende losliggende kleinere perceeltjes van Armenbos, Willinkbeek en Vennevertloo, die omringd worden door intensief agrarisch gebruikte gronden of die nu nog in agrarisch gebruik zijn en van landbouw naar natuur gaan.

Accenten

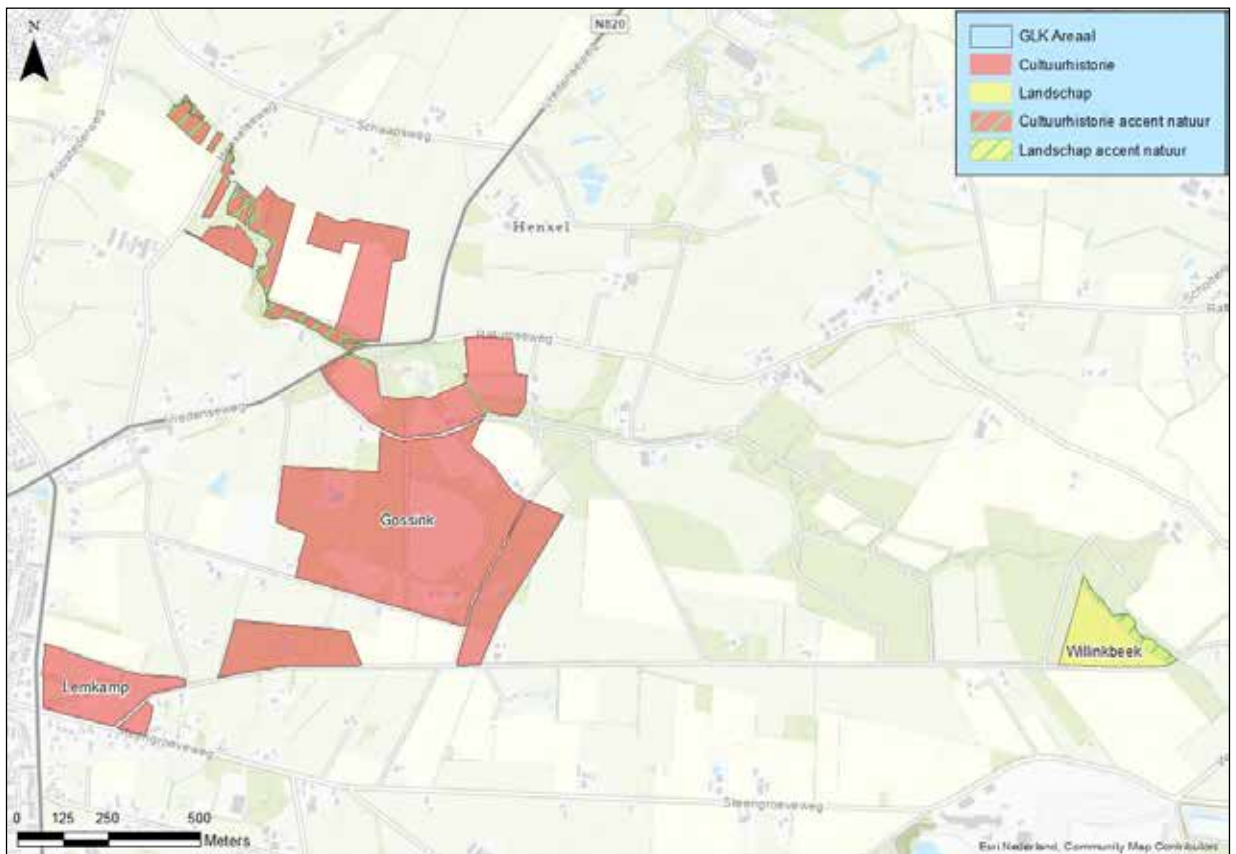
Het accent natuur ligt op de beekbegeleidende bossen die aanwezig zijn langs de Ratumse beek en de Willinkbeek. Het accent cultuurhistorie ligt op delen van terreinen, waar rekening gehouden moet worden met cultuurhistorische elementen: het parkje in het Armenbos, het urnenveld in Muggenhoek en de vloeiveides van Vennevertloo.



Figuur 36 Doelstellingen voor het Armenbos, De Heugte en percelen van Masterveld en Boeijink-Huppel.



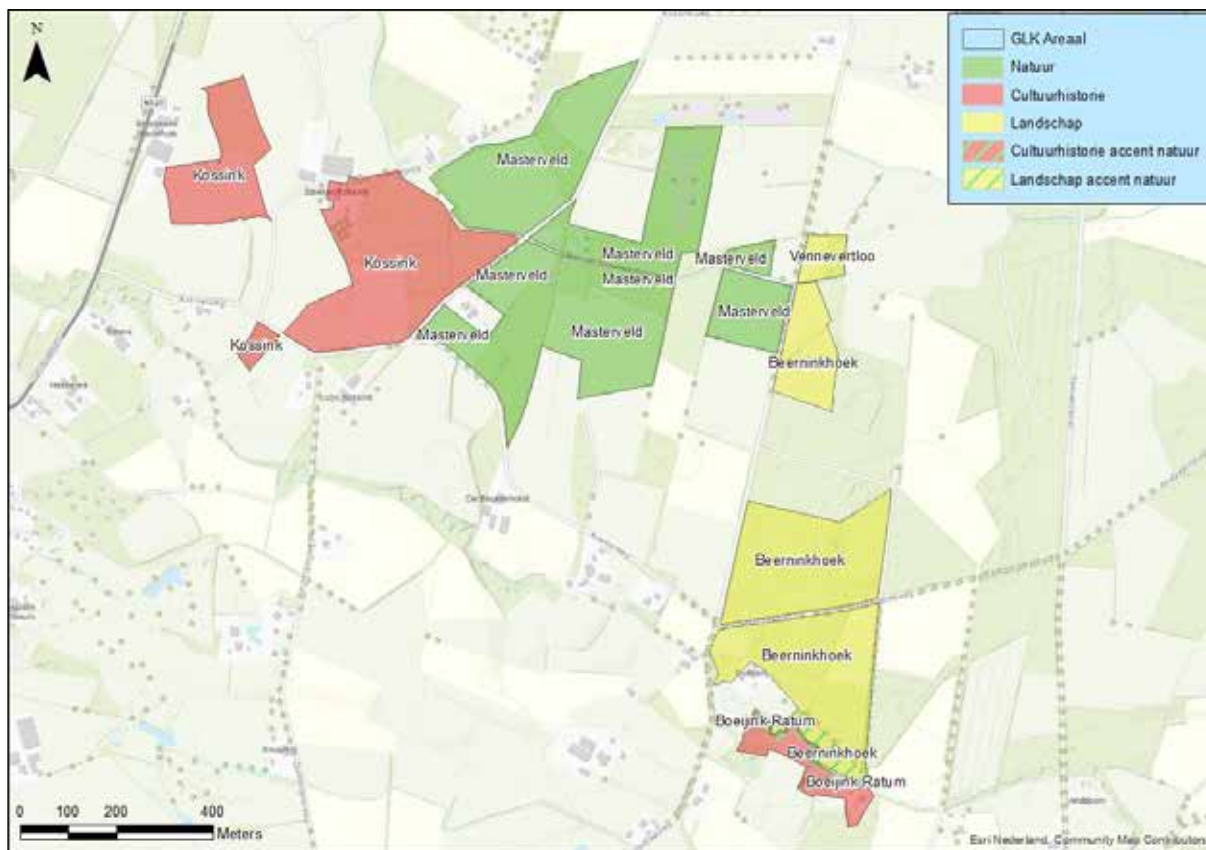
Figuur 37 Doelstelling voor Boeijink-Huppel.



Figuur 38 Doelstellingen voor Gossink, Lemkamp en Willinkbeek.



Figuur 39 Doelstellingen voor Muggenhoek, Vennevertloo en delen van Masterveld.



Figuur 40 Doelstellingen voor Kossink, Boeijink-Ratum, Beerninkhoek en delen van Masterveld.

6 Beheer

6.1 Beheer op hoofdlijnen

Inrichting

Op Muggenhoek ligt de wens om te werken aan kwaliteitsverbetering van de natuur door de twee heiden met elkaar te verbinden. Daarvoor is noodzakelijk dat de precieze ligging van de archeologische waarden duidelijk wordt.

Voor diverse terreinen wordt telkens na beëindiging van een pachtovereenkomst een weging gemaakt of inrichting naar natuur aan de orde kan zijn of gewenst is.

Cultuurhistorisch gezien is het wenselijk om het westelijke gedeelte van het sterrenbos op Hesselink te herstellen.

Op De Heugte wordt een deel van het landgoed beheerd als park(bos) en het andere deel als natuurterrein. De kersenboomgaard raakt in verval. Met het oog op de toekomst is hier bosplantsoen (eiken / haagbeuken) onder geplant. Van de appel-perenboomgaard wordt geaccepteerd dat deze langzamerhand verwildert. De notenboomgaard wordt in stand gehouden.

Graslanden en landbouwgronden

De graslanden die in een SNL-pakket 'hoger' dan Kruiden- en faunarijk grasland (N12.02) zitten en dus biodiverser zijn, worden gemaaid en afgevoerd. Ook de wandelpaden worden gemaaid. Op Vennevertloot wordt het beheer gericht op het ontwikkelen van vochtig hooiland naar blauwgrasland.

Bossen

Er wordt gedund met een cyclus van 4 á 5 jaar. Rondom de beken wordt de groei van loofhout, zoals de fladderiep, gestimuleerd. Op kleine oppervlaktes eindkap wordt natuurlijk verjongd, maar er wordt ook aangeplant indien dit zorgt voor een meer gevarieerd bos. De aanplant van inheemse exemplaren van wilde peer en appel is wenselijk.

De scholtenbossen worden in stand gehouden en waar nodig versterkt.

Op De Heugte wordt de bestaande variatie aan boomsoorten waar mogelijk behouden. Als soorten verdwijnen wegens concurrentie of ongeschikte omstandigheden worden deze niet teruggebracht.

Scholtengoederenlandschap

De gebouwen in eigendom worden gedegen onderhouden. Ook is er regelmatig overleg met de huurders. Waar mogelijk worden de waarden van het scholtengoederenlandschap versterkt.

6.2 Onderzoek, projecten en externe ontwikkeling

In onderstaande tabel worden de extra onderzoeken/adviezen en projecten weergegeven die nodig zijn om de doelen van de visie te realiseren.

Tabel 3 Samenvatting onderzoek, projecten en externe ontwikkelingen.

Monitoring en onderzoek
<i>Muggenhoek: onderzoek naar afbakening umenveld.</i>
<i>Aanvullend cultuurhistorisch onderzoek voor meerdere terreinen.</i>
Inrichting en overige projecten
<i>Muggenhoek: realiseren verbindingzone tussen de twee heideterreinen.</i>
<i>Nadere onderbouwing voor en advies over uitvoering herstelmaatregelen sterrenbos op Hesselink (op te stellen door team Landschap).</i>
Externe ontwikkelingen
<i>Afrondingsaankopen verkennen.</i>

Tabel 4 Voorgestelde wijzigingen i.r.t. beleid en subsidies.

Terrein	Wijziging	Relevant beleids- of subsidie programma	Oppervlakte
<i>De Heugte</i>	<i>Bij de nieuwe SNL-aanvraag in 2025 wordt dit terrein opnieuw tegen het licht gehouden.</i>	<i>SNL</i>	<i>2,8 ha.</i>
<i>Gossink (ten noorden van de Vredenseweg): 01A01, 01A02, 01A03, 01B, 01E, 01E01, 01F01 en 01F02</i>	<i>16.03 naar 14.01. Alleen direct aan de beek gelegen bossen, beheerdoel natuur geen productie.</i>	<i>Natuurbeheerplan / Subsiestelsel Natuur & Landschap</i>	<i>4,4 ha.</i>

7 Literatuur

Geldersch Landschap & Kasteelen. (2016).

Meerjarevisie 2016 - 2025.

Meijssen, A. (1988).

Beheerplan Landgoed "Het Gossink en "Laag Tichelhoven".
Arnhem: Stichting Het Geldersch Landschap.

Neefjes, J., & Willemse, N. (2009).

Cultuurhistorische Atlas Winterswijk.
Weesp: RAAP Archeologisch Adviesbureau B.V. & Bureau Overland.

Ouden, J. d., Vocks, M., Broekmeyer, M., & Koop, H. (1996).

A-locatie bossen in Gelderland - Kenschets, beoordeling en adviezen met betrekking tot behoud en ontwikkeling van relict van inheemse bosgemeenschappen in de provincie Gelderland.
IBN- rapport 240, Instituut voor Bos -en Natuuronderzoek (IBN - DLO), Wageningen.

Oudshoorn, M., & Cleiren, L. (2011).

Evaluatie Ratum. Arnhem: Geldersch Landschap & Kasteelen.

Rijksdienst voor het Cultureel Erfgoed. (2008).

Indicatieve Kaart Archeologische Waarden.

Rijksdienst voor het Cultureel Erfgoed. (2017, maart).

Opgeroepen op mei 2017, van Monumentenregister: <https://monumentenregister.cultureelerfgoed.nl/>

RIVM. (2020, oktober 13).

Depositie totaal stikstof in 2020-2030 in Nederland.

Vos, C. (1991).

Beheersplan Complex Ratum 1991 - 2001. Arnhem: Stichting Het Geldersch Landschap.

