



2022

Colofon

Beheervisie Woold

Driemark
Aarnink
Hijink
Borkense Baan
De Haar
Veenhuis
Meerdink
Lammers

Samenstelling

Geldersch Landschap & Kasteelen in 2017, geactualiseerd in 2021

Gezien door de Beheer Advies Commissie in december 2021.

Vastgesteld door Leo Cleiren, regiohoofd Oost Gelderland, op 12 december 2017 en na actualisatie op 18 maart 2022.

Goedgekeurd door Peter van den Tweel, directeur-bestuurder, op 13 december 2017 en na actualisatie op 21 maart 2022.

Foto voorkant: Borkense Baan – Don Wijns

Beheervisie Woold

Driemark, Aarnink, Hijink, Borkense Baan,
De Haar, Veenhuis, Meerdink, Lammers

Geldersch Landschap & Kasteelen

2022

Inhoudsopgave

1	Inleiding	6
2	De waarden van de terreinen	8
2.1	Natuurwaarden	8
2.1.1	Abiotische waarden	8
2.1.2	Biotische waarden	11
2.2	Cultuurhistorische waarden	25
2.3	Landschappelijke waarden	29
2.4	Recreatieve waarden	29
2.5	Bosbouwkundige en landbouwkundige waarden	29
2.6	Samenvatting	30
3	Beheer tot nu toe	32
3.1	Doelstelling vorige beheervisie	32
3.2	Beschrijving en evaluatie gevoerde beheer	32
4	Contracten en verplichtingen	33
5	Visie	35
5.1	Afweging	36
5.2	Doelstelling	37
6	Beheer	38
6.1	Beheer op hoofdlijnen	38
6.2	Onderzoek, projecten en externe ontwikkelingen	40
7	Literatuur	41

1 Inleiding

De voorliggende beheervisie beschrijft de visie van GLK voor het terreincluster Woold en de hoofdlijnen voor het beheer dat GLK in de komende jaren zal toepassen om de gestelde doelen te realiseren. Deze beheervisie is een vernieuwing van de beheervisie voor de landgoederen in het Woold uit 1984 en een beheerrichtlijn voor de Borkense Baan uit 1991¹.

Om te komen tot deze visie en bijbehorende doelen heeft GLK de verschillende waarden in het terrein zorgvuldig afgewogen. Tevens is rekening gehouden met de statutaire doelstellingen, de strategische doelen uit de Meerjarenvisie 2016-2025 en vigerende thematische beleidsnota's.

De beheervisie heeft in principe een onbeperkte looptijd. Jaarlijks wordt het beheer geëvalueerd en daarbij wordt ook gekeken of er interne en/of externe omstandigheden zijn die mogelijk aanleiding kunnen zijn voor aanpassing van de visie (op termijn). De beheervisie vormt de basis voor de meerjarige terreinonderhoudsplannen (TOP), waarin de concrete maatregelen staan opgenomen voor de komende jaren. Tevens vormt deze visie de basis voor externe belangenbehartiging voor dit terrein.

Kenschets

Onder de naam 'Woold' worden acht terreinen samengevat die ten zuiden/zuidoosten van Winterswijk liggen in de buurtschappen Woold en Kotten (figuur 1). Deze buurtschappen raken aan de landsgrens met Duitsland. Ze liggen in het Oostelijk Zandgebied van Nederland, in een dekzandlandschap op een ondergrond van keileem en tertiaire klei. De gevarieerde geomorfologie zorgt er ook voor dat het landschap sterkt varieert, van kleinschalig agrarisch landschap met graanakkers, bos en beeksystemen tot hoogveencomplexjes en heideveldjes.

Dit landschap ontstond toen vanaf ongeveer 700 na Christus het beboste landschap van Winterswijk steeds opener werd door het toenemen van de bevolking en de bijhorende activiteiten. Op de dekzandruggen lagen akkers. Buiten de zandruggen maakte het bos plaats voor heide en schrale graslanden. Op de natste plekken bleven broekbossen lang gehandhaafd of bleven venen zich uitbreiden. De boerderijen lagen in eerste instantie op of langs de grootste zandruggen. Daarna werden ook akkers en boerderijen aangelegd op kleinere zandruggen. Van de late middeleeuwen tot de nieuwe tijd ontstond in Winterswijk het scholtengoederenlandschap².

Van de acht terreinen in deze visie Woold zijn er vier te karakteriseren als scholtengoed en vier als heideontginning, waarvan één met een parkaanleg.

Het Scholtengoed Meerdink bestaat 54,3 ha en is verworven in 1965. Meerdink is een van de oudste en belangrijkste scholtengoederen van Winterswijk. Het was vanaf ongeveer 1300, samen met het zuidelijker gelegen Roerdink, tegenerscholte van de Bredevoortse hofgoederen.

De scholtengoederen van Aarnink, Hijink en De Haar kenmerken zich door een scholtenboerderij met omliggende landerijen en pachtboerderijen. Aarnink en De Haar maakten vanouds deel uit van Hijink. Scholtengoed Aarnink bestaat 25,6 ha en is verworven in 1971. Scholtengoed De Haar bestaat 53,2 ha en is verworven in 1972. Scholtengoed Hijink bestaat 60,2 ha en is verworven in 2009 en uitgebreid in 2020.

1 (Vruggink, 1991), (van der Heijden, 1984)

2 (Willemse & Neefjes, 2009)

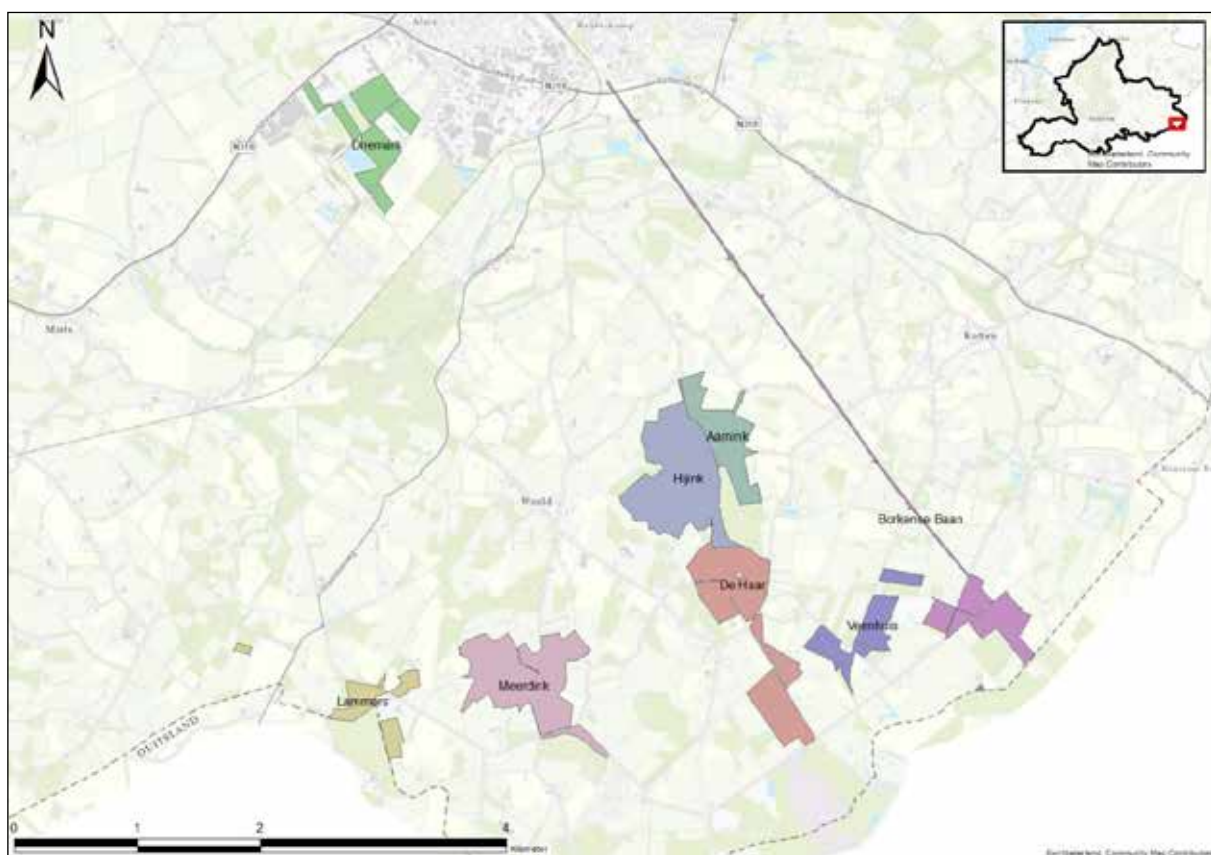
De terreinen Driemark (28,9 ha), Borkense Baan (34,5 ha), Veenhuis (21,5 ha) en Lammers (15,6 ha) zijn (voormalige) heideontginningen. De heide werd omstreeks 1900 ontgonnen tot landbouwgrond of ingeplant met bos.

Het landgoed Driemark (28,9 ha) werd in 2018 verworven. Het is een heideontginning die uit verschillende onderdelen bestaat, met elk een eigen karakter met daarin elementen van parkachtige aanleg. De naam is ontleend aan het driemarkenpunt, dat in de zuidwestpunt van het terrein lag.

De Borkense Baan bestaat onder andere uit een voormalige spoorbaan uit 1880 die tot circa 1975 in gebruik is geweest. Het is in bezit sinds 1984. Het Nonneven ten oosten van de baan en de Lankkamp, een bosrijk terreinonderdeel, horen ook bij dit terrein.

Veenhuis bestaat uit heide met grove den, graslanden en struwelen en is in bezit sinds 1981. Het vormt het noordwestelijk gedeelte van een gebied dat tot in de twintigste eeuw bestond uit heidevelden met berken en vliegdennen, dat in het zuiden overging in hoogveen.

Lammers is een terrein met houtwallen en een heideveld met vennen, in bezit sinds 1970/71.



Figuur 1 De ligging van de terreinen.

Leeswijzer

In hoofdstuk 2 worden de belangrijkste waarden van de terreinen beschreven. In hoofdstuk 3 wordt het tot nu toe gevoerde beheer beschreven en geëvalueerd. Aan de hand van deze gegevens en de randvoorwaarden uit hoofdstuk 4 worden in hoofdstuk 5 de doelstellingen en de visie op voor de komende jaren beschreven. Het beheer in grote lijnen en de projecten die ervoor nodig zijn om de visie te realiseren worden beschreven in hoofdstuk 6.

2 De waarden van de terreinen

Voor het waarderen van dat wat zich in het terrein bevindt, maakt GLK gebruik van de kerncollectiebenadering³. In die benadering wordt eerst geïnventariseerd wat er bekend is over de kwaliteiten ten aanzien van natuur, cultuurhistorie en landschap in het terrein. Waar nodig worden bestaande gegevens aangevuld met nieuwe inventarisaties. Vervolgens wordt hier een waardering aan gekoppeld op basis van criteria die vanuit wetgeving en vanuit de verschillende vakgebieden algemeen geaccepteerd zijn. Zo wordt bijvoorbeeld aangeduid of iets nationaal of internationaal een status heeft of bescherming geniet. Daarnaast is extra waarde toegekend aan elementen die een belangrijke rol spelen in de lokale beleving en geschiedenis. Waar geen algemeen geaccepteerde waardering beschikbaar is, wordt gebruik gemaakt van best professional judgement door eigen en externe deskundigen.

De kerncollectie natuur, cultuurhistorie en landschap die op deze wijze beschreven is, vormt de leidraad voor het daadwerkelijke beheer. Het kan voorkomen dat er voor onderdelen van de kerncollectie (nog) geen, of slechts beperkt, informatie beschikbaar is. In de overwegingen die leiden tot de keuze voor een doelstelling voor een terrein wordt hier zo goed mogelijk rekening mee gehouden.

2.1 Natuurwaarden

2.1.1 Abiotische waarden

Geomorfologie

De Achterhoek is een in geo(morfo)logisch opzicht zeer interessant deel van Nederland (zie Figuur 2 en Figuur 3). Dit is het resultaat van het voorkomen van een grote verscheidenheid aan geomorfologische verschijnselen in combinatie met het feit dat diverse geologische afzettingen hier zeer dicht aan de oppervlakte liggen.

Het noordelijk deel van Borkense Baan raakt aan de rand van het GEA-object Slinge – Kleine Beek. Dit object van provinciaal belang betreft de restanten van een meanderend beekstelsel. De zuidzijde van terrein De Haar valt gedeeltelijk binnen het GEA-object 't Wooldsche Veen. Het Wooldsche Veen vormt samen met het Duitse Burlo-, Vardingholter- en Kloster Venn een restant van een voormalig veengebied. Het is sterk vergraven, maar heeft nog enkele oorspronkelijke veenprofielen. Op sommige plekken hernieuwt het veen zich ook. Het Wooldsche Veen is van nationaal belang. Het westelijke stukje van Lammers is een onderdeel van het GEA-object Blekkinkveen. Dit is een provinciaal belangrijk tamelijk ongestoord moeraskalkprofiel dat rijk is aan fossiele zoetwaterslakken.

Driemark ligt ingeklemd tussen leemgroeven. Dergelijke groeven liggen op meerdere plekken in de omgeving van Winterswijk. De groeven bij Driemark vertegenwoordigen geen bijzondere geomorfologische waarde.

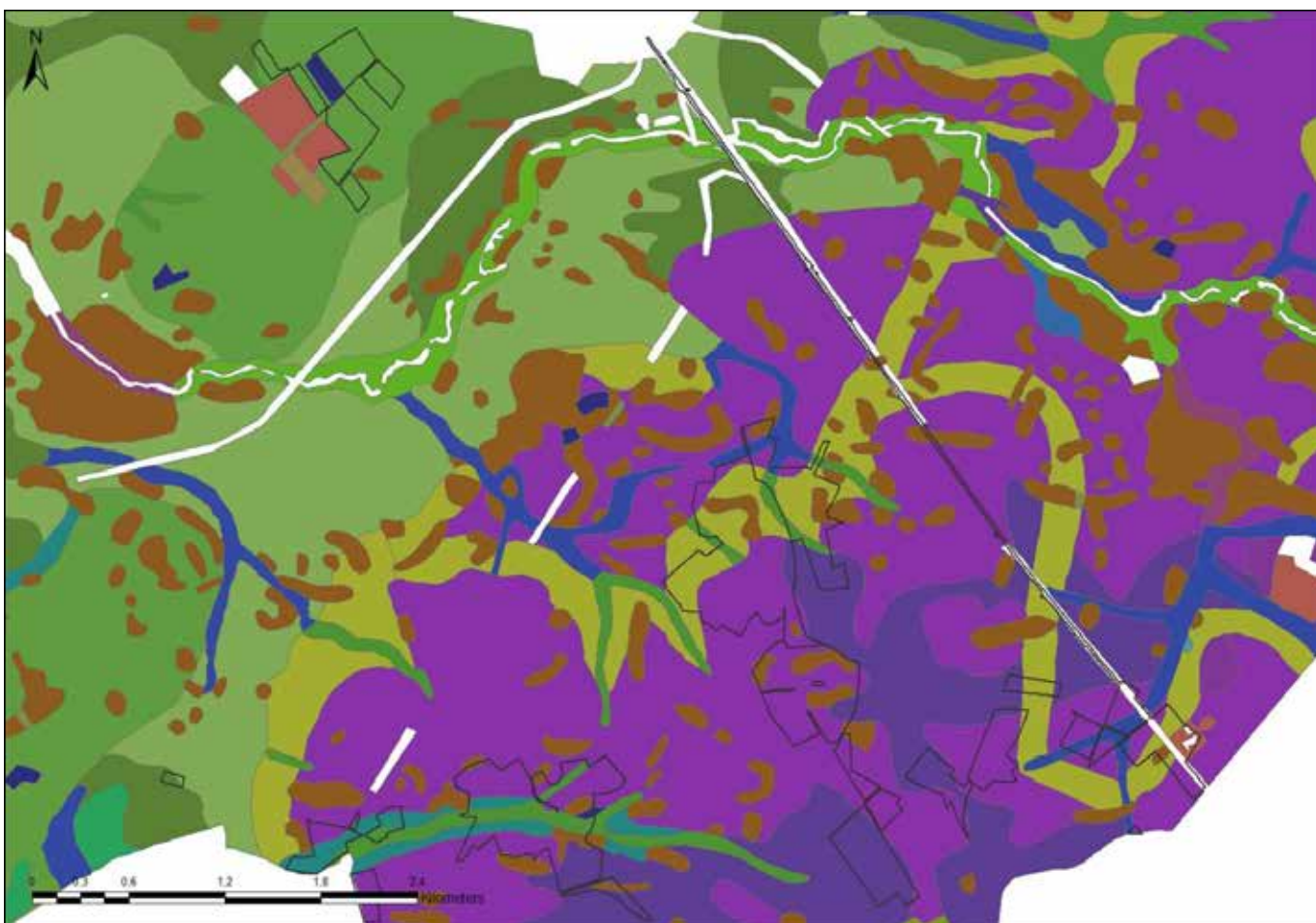
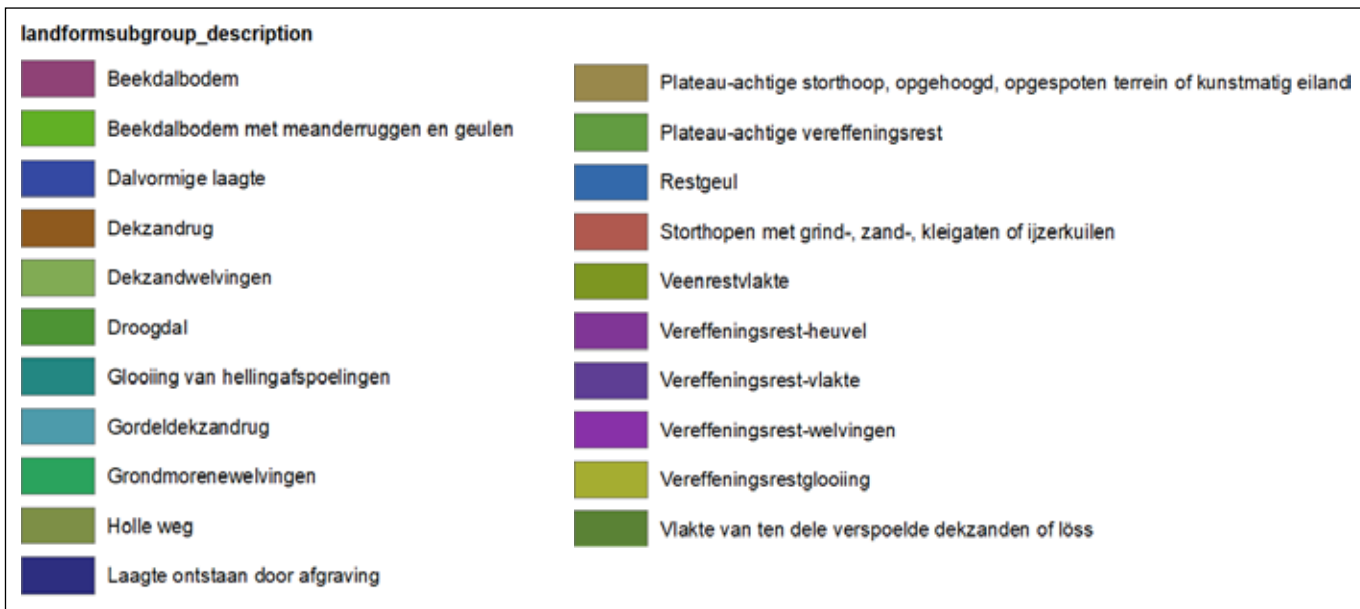
Hydrologie & Bodem

De Dambeek en de Osink-Bemersbeek lopen door (Meerdink en Lammers) en langs de terreinen. Deze (grotendeels gegraven) beken lopen door dalen in de tertiaire ondergrond en snijden diverse afzettingsslagen (keileem, periglaciale afzettingen, dekzand) aan (zie Figuur 4). Ze zijn daarom van grote betekenis, zowel geologisch, archeologische als cultuurhistorisch. De Dambeek vormt vanaf de Holdersweg tot de Wooldseweg de landsgrens. De Dambeek en de Osink-Bemersbeek zijn door de provincie Gelderland aangeduid als HEN-water.⁴ Op verschillende plekken in de ter-

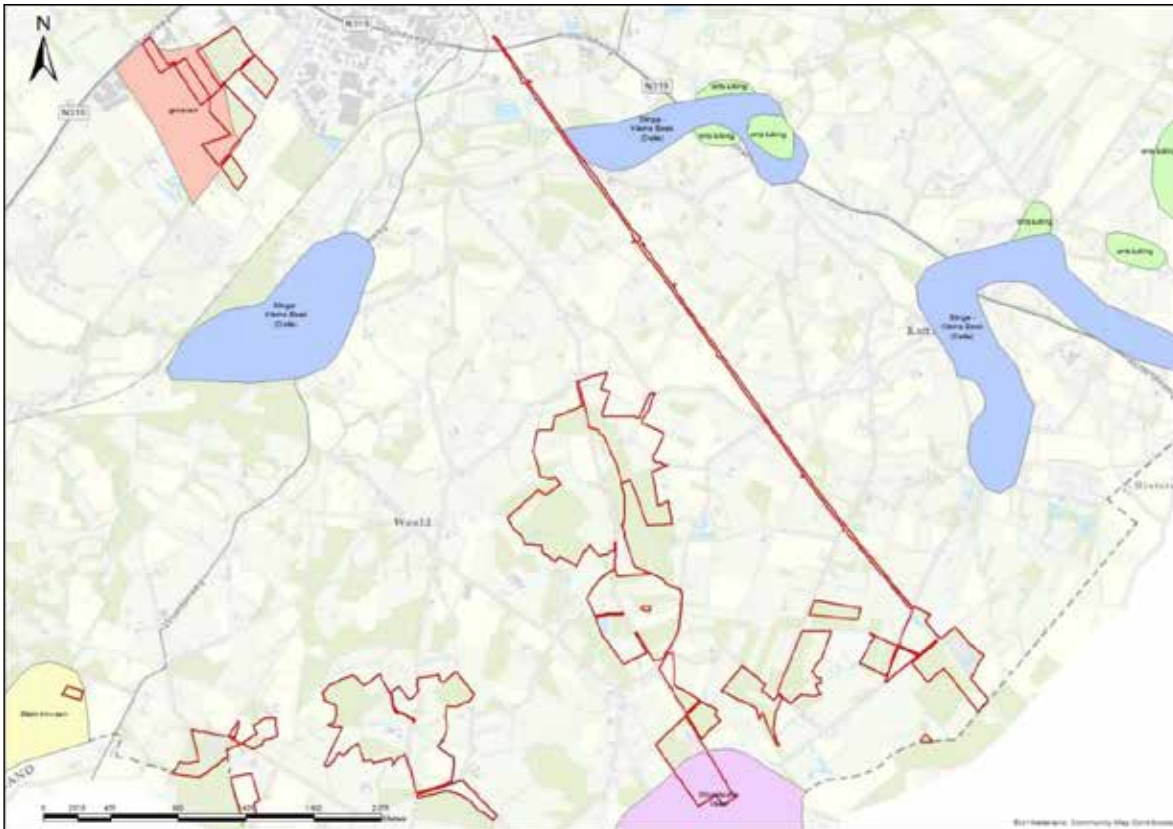
³ Kerncollectiebeschrijving 2017, GLK

⁴ HEN-water: water van het hoogst ecologische niveau. Het benadert de meest natuurlijke situatie.

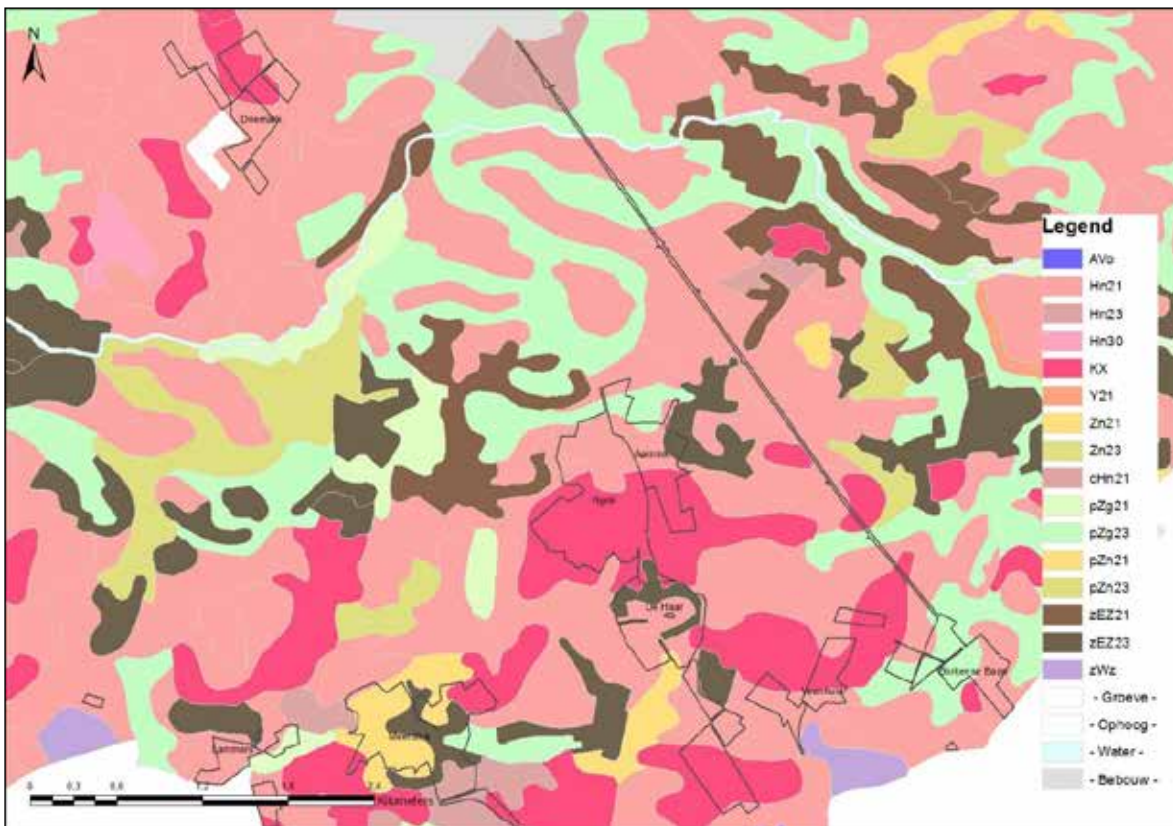
reinen, bijvoorbeeld in Hijink en De Haar, komt keileem dicht aan de oppervlakte, dit is in Nederland zeldzaam en biedt geschikte groeiplaatsen voor waardevolle, grondwaterafhankelijke natuur van basenrijke omstandigheden. Er komt daarnaast een mix van zandige bodemtypes voor, variërend van zwarte enkeerden en beekendeerden tot veldpodzolen.



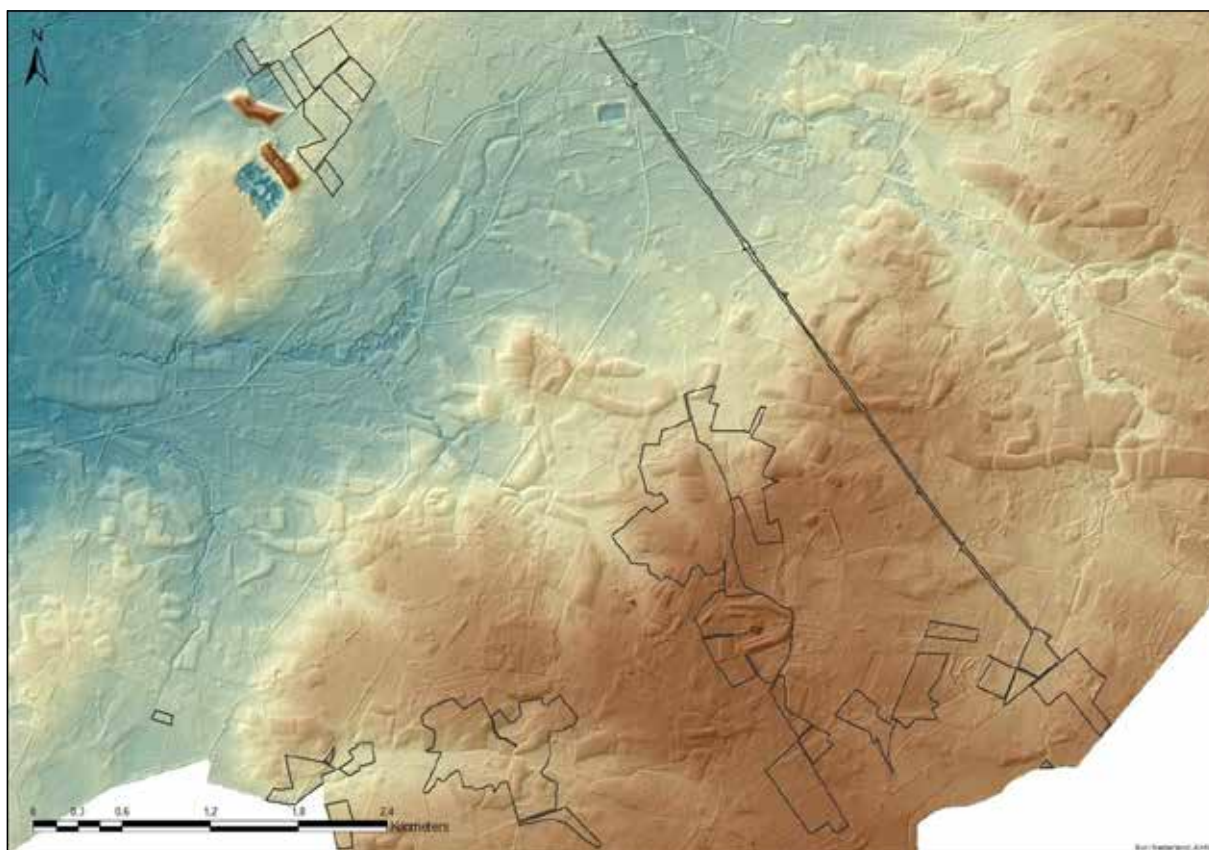
Figuur 2 Geomorfologische kaart Woold.



Figuur 3 Aardkundig waardevolle gebieden in Woold en Kotten.



Figuur 4 Bodemkaart Woold.



Figuur 5 Hoogtekaart Woold.

Stilte, donkerte en milieukwaliteit

De omgeving van Winterswijk is een van de nog redelijke donkere regio's in Nederland. Door de afwezigheid van snelwegen en grote doorgaande wegen is er weinig geluidshinder in de terreinen.

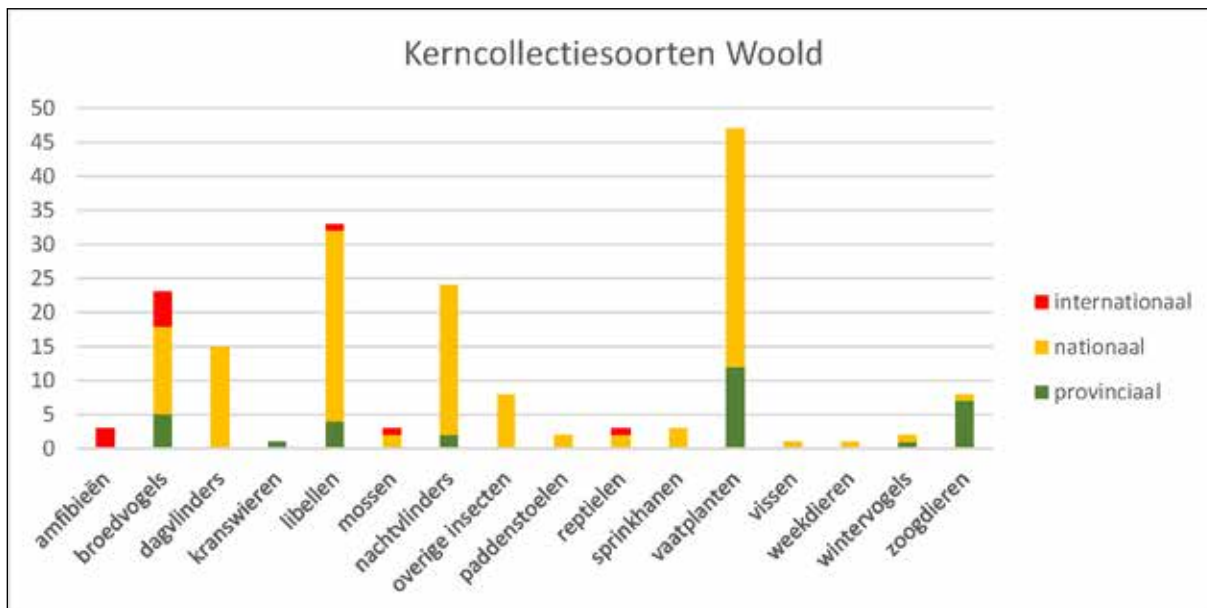
Er bevindt zich een aantal grote agrarische bedrijven in de omgeving, wat mogelijk betekent dat de milieukwaliteit niet optimaal is, maar dit is niet nader onderzocht.

2.1.2 Biotische waarden

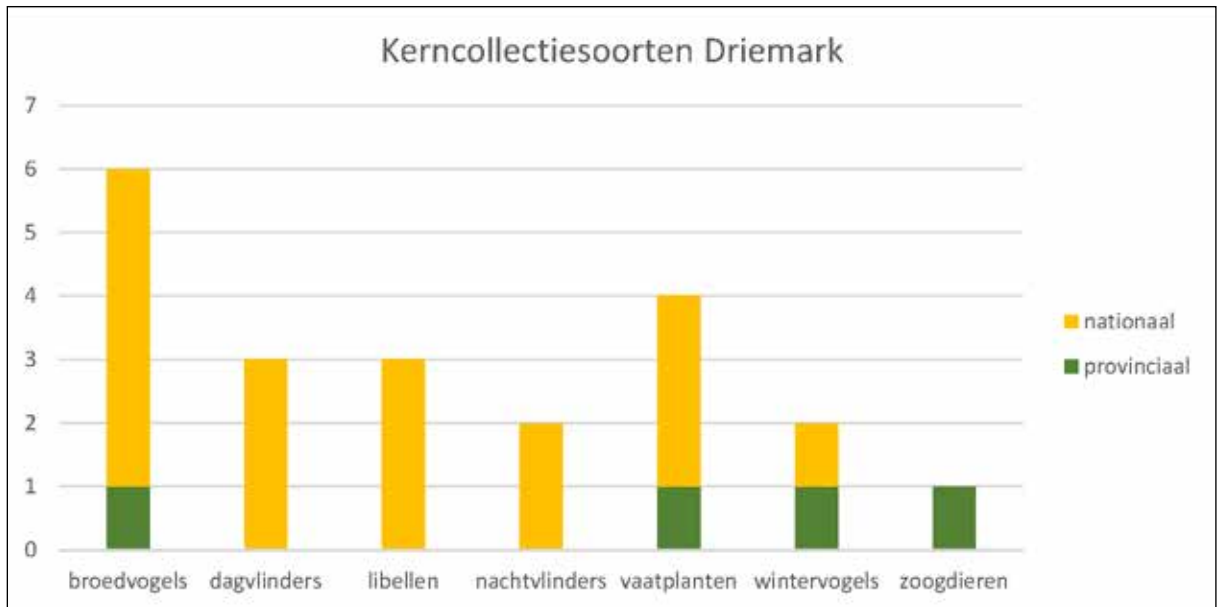
Flora en fauna

De in deze paragraaf benoemde soorten zijn waargenomen tussen 2011 en 2020. Eerst worden beknopt de belangrijkste soortgroepen per terrein behandeld. Wanneer er oudere waarnemingen van zeer bijzondere soorten zijn, worden die ook vermeld. Op de kaarten is de verspreiding van kerncollectiesoorten uit de verschillende soortgroepen zichtbaar. De bijbehorende grafieken geven per terrein het aantal kerncollectiesoorten uit de verschillende soortgroepen weer.

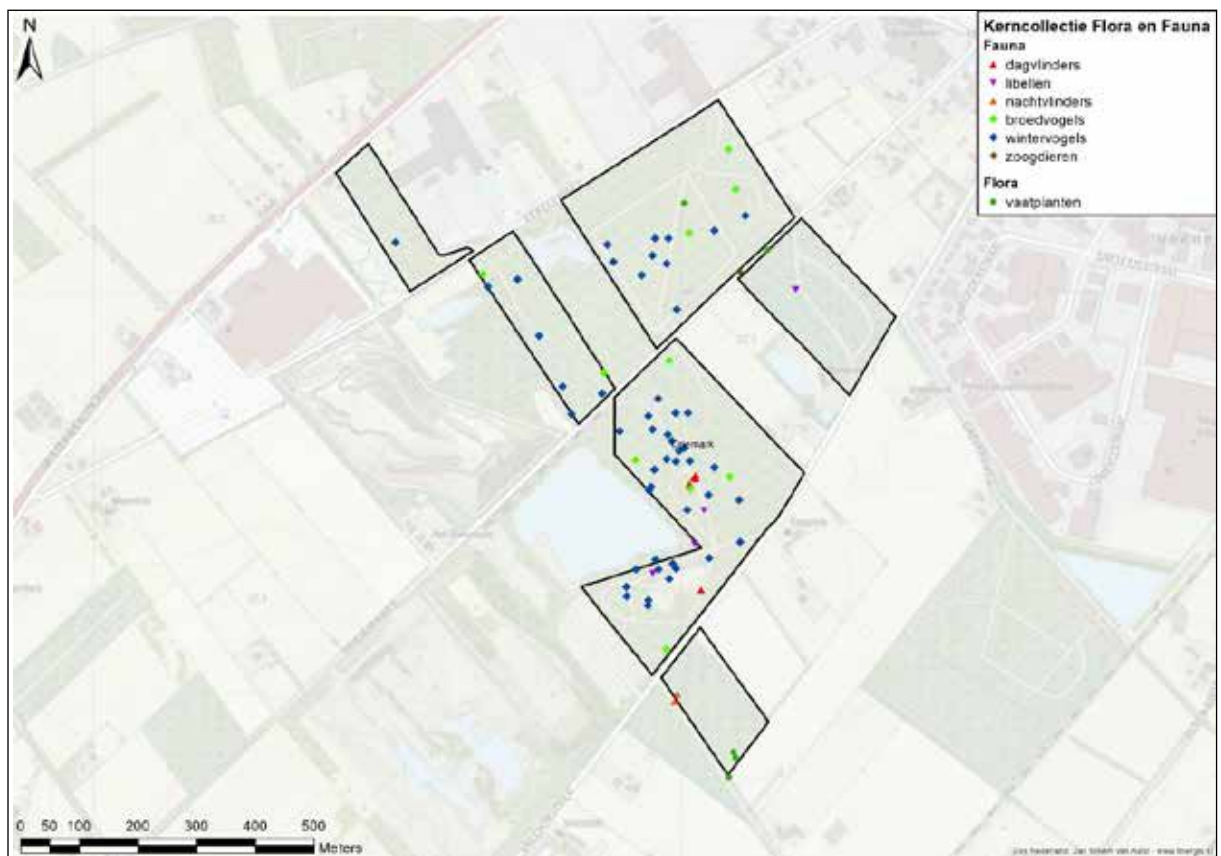
De hoogste natuurwaarden van de gebieden in het cluster Woold liggen in de natte graslanden, de vochtige bossen en de beken. Zowel van flora als fauna zijn grote aantallen kerncollectiesoorten aanwezig, waarbij de vaatplanten erg goed vertegenwoordigd zijn. Typische soorten van dit landschap zijn slanke sleutelbloem en bosbeekjuffer. De natuurwaarden van de in een aantal terreinen aanwezige zeer intensief gebruikte graslanden zijn nihil.



Figuur 6 Aantallen kerncollectiesoorten cluster Wold.

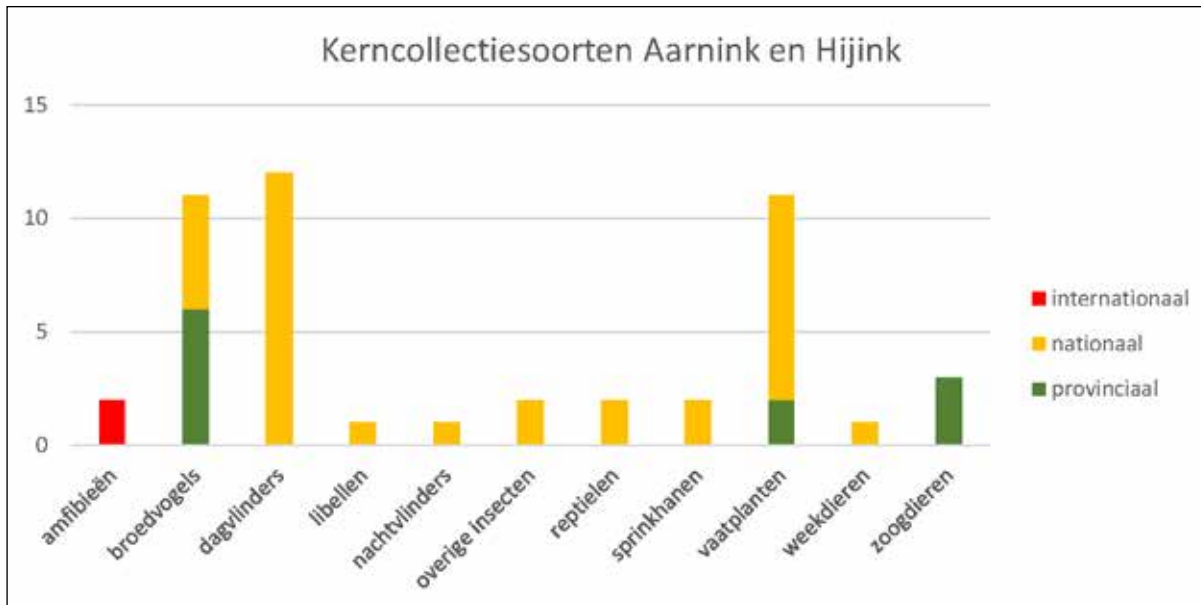


Figuur 7 Aantallen kerncollectiesoorten Driemark.

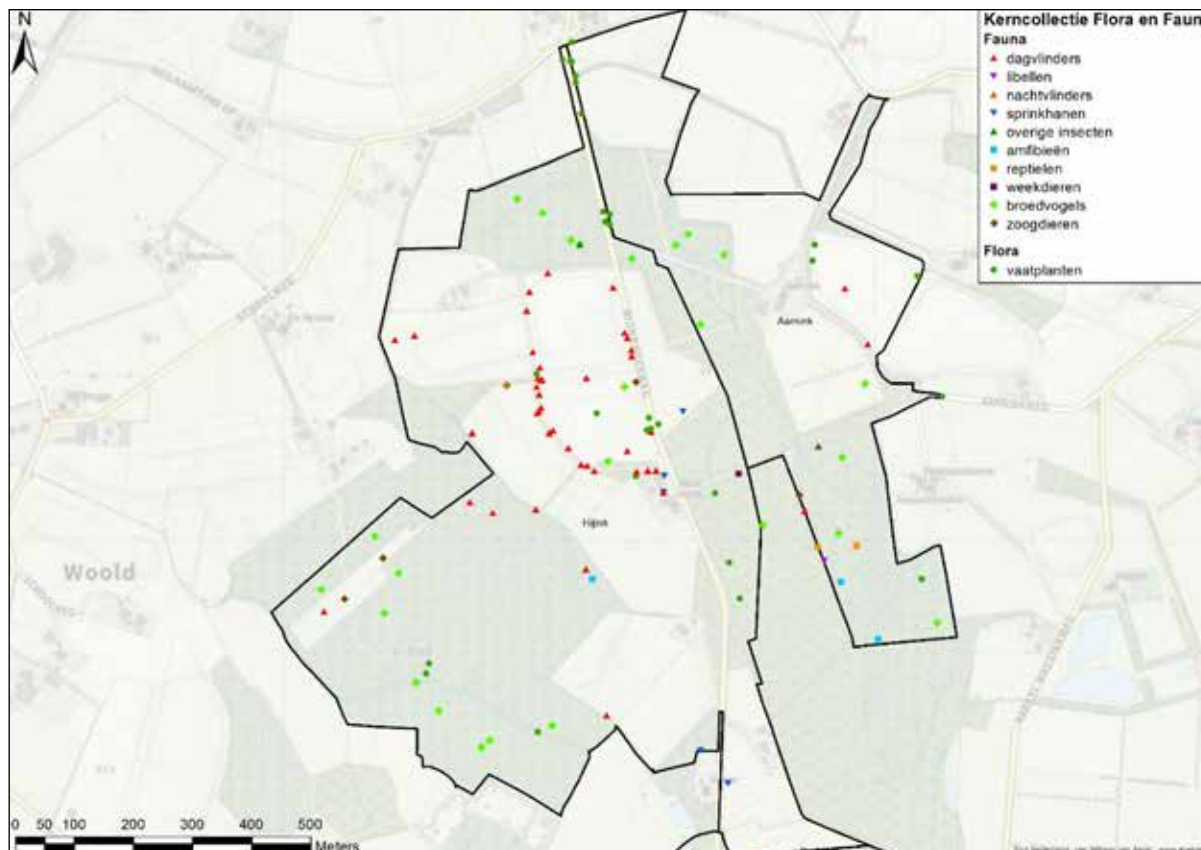


Figuur 8 Verspreiding kerncollectiesoorten Driemark.

Driemark is niet erg rijk aan kerncollectiesoorten. Het bos is vooral relevant voor broedvogels.

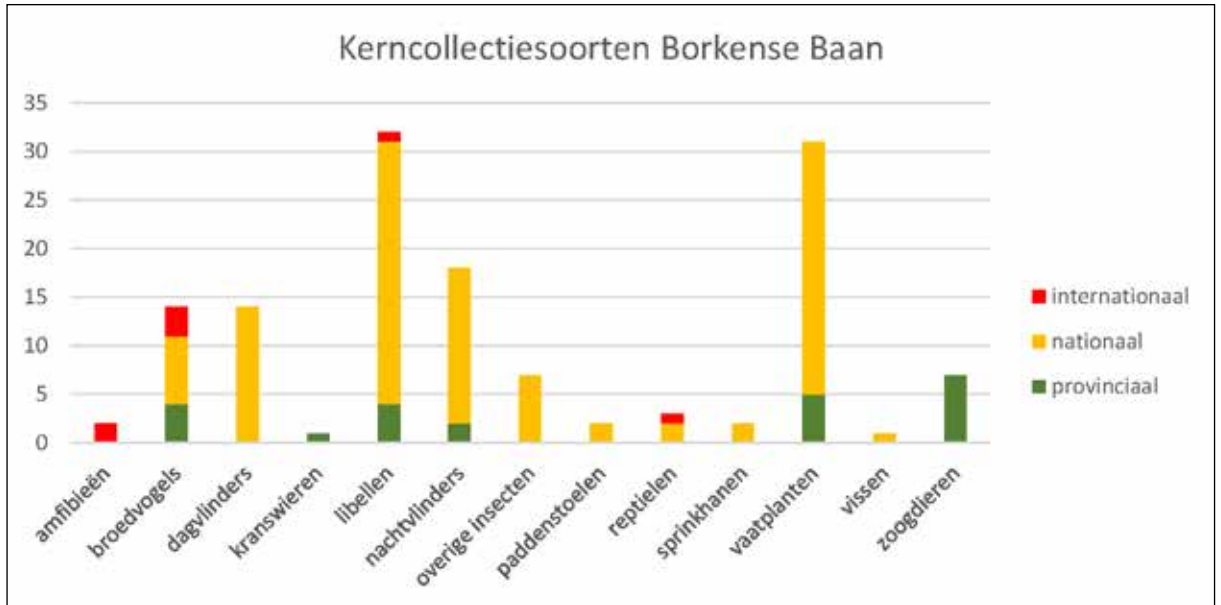


Figuur 9 Aantallen kerncollectiesoorten Aarnink en Hijink.

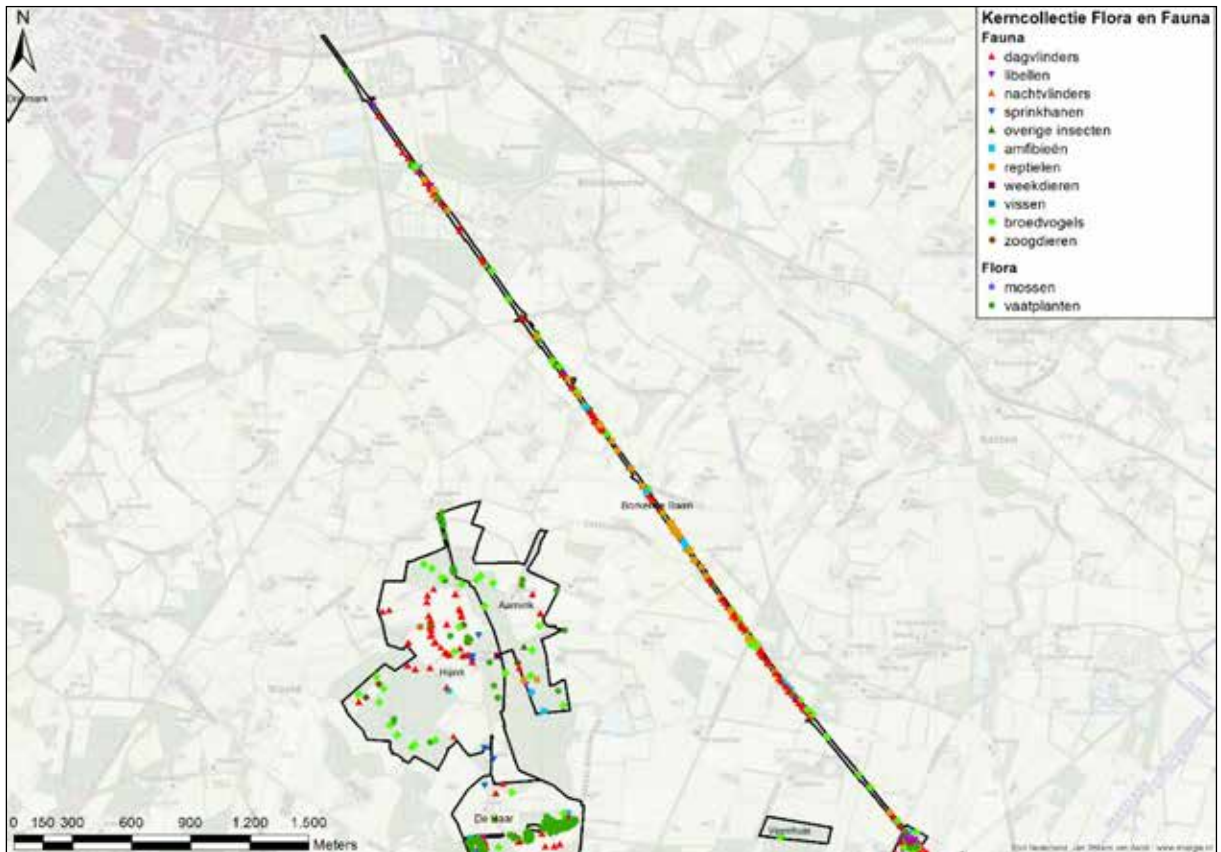


Figuur 10 Verspreiding kerncollectiesoorten Aarnink en Hijink

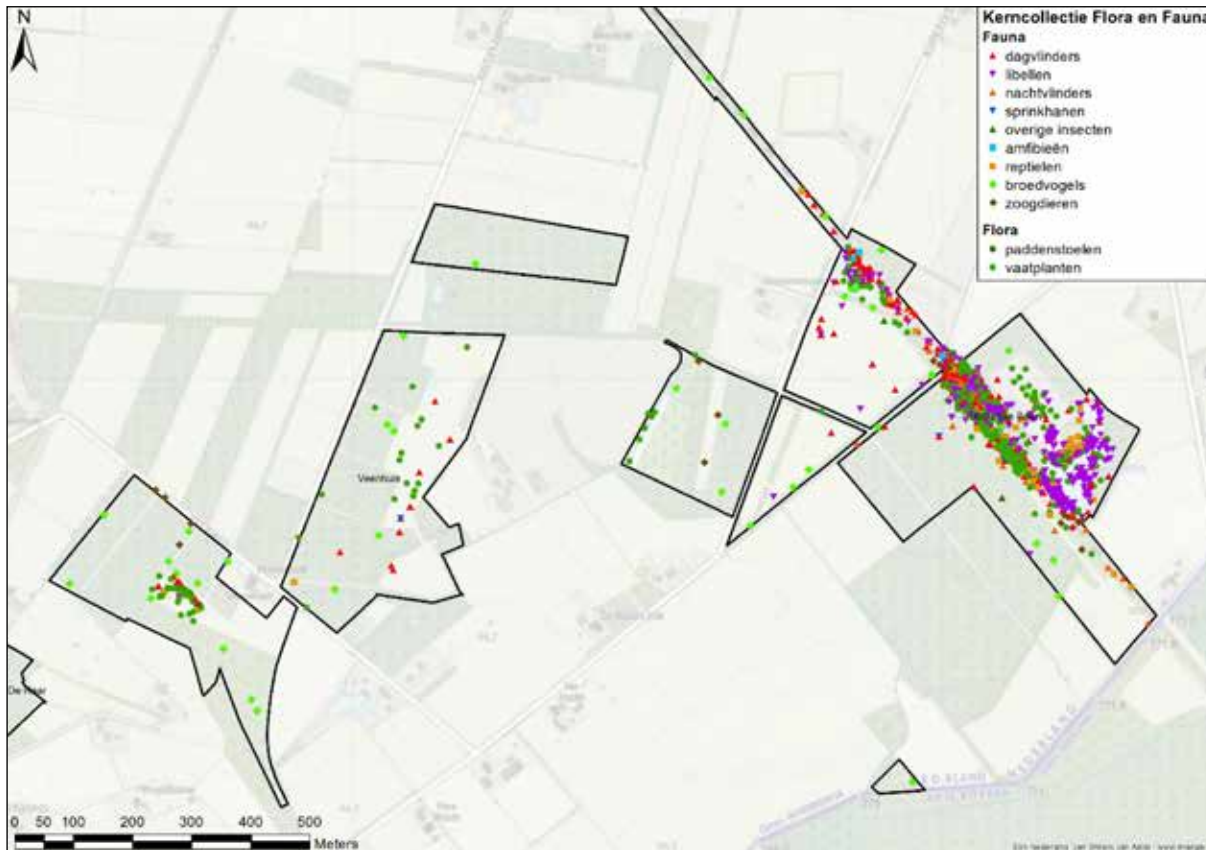
Aarnink en Hijink zijn tamelijk rijk aan kerncollectiesoorten broedvogels, dagvlinders en vaatplanten. Bij dagvlinders gaat het zowel om graslandsoorten als om soorten van bossen en bosranden. De kerncollectiesoorten vaatplanten zijn vooral soorten van bosranden en enkele akkerplanten.



Figuur 11 Aantallen kerncollectiesoorten Borkense Baan.

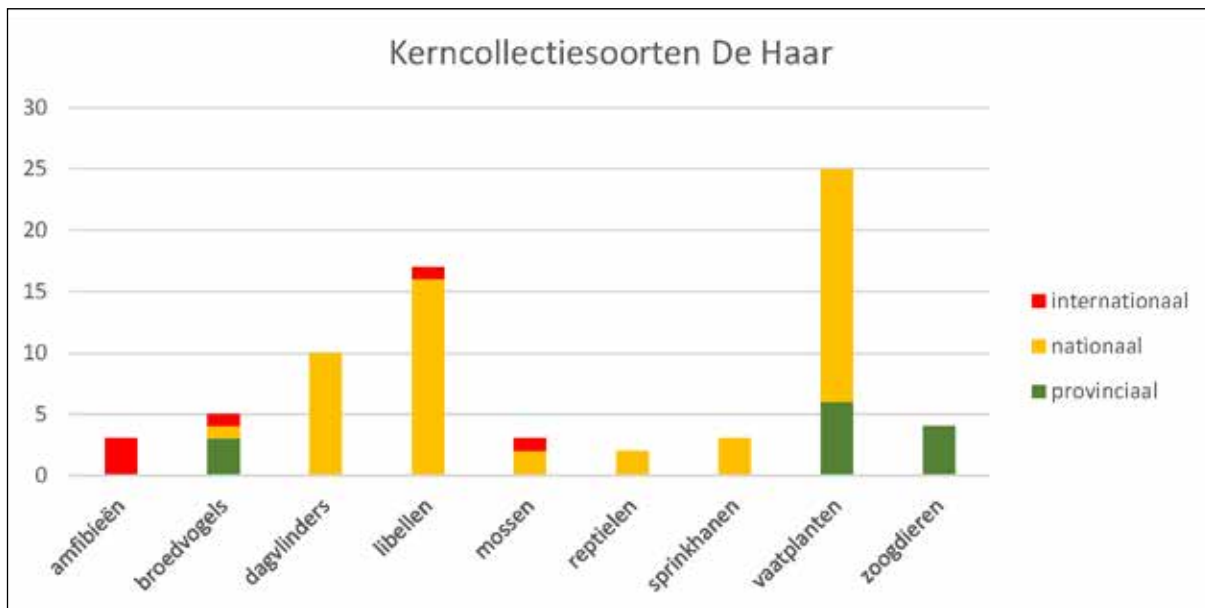


Figuur 12 Verspreiding kerncollectiesoorten Borkense baan Noord.

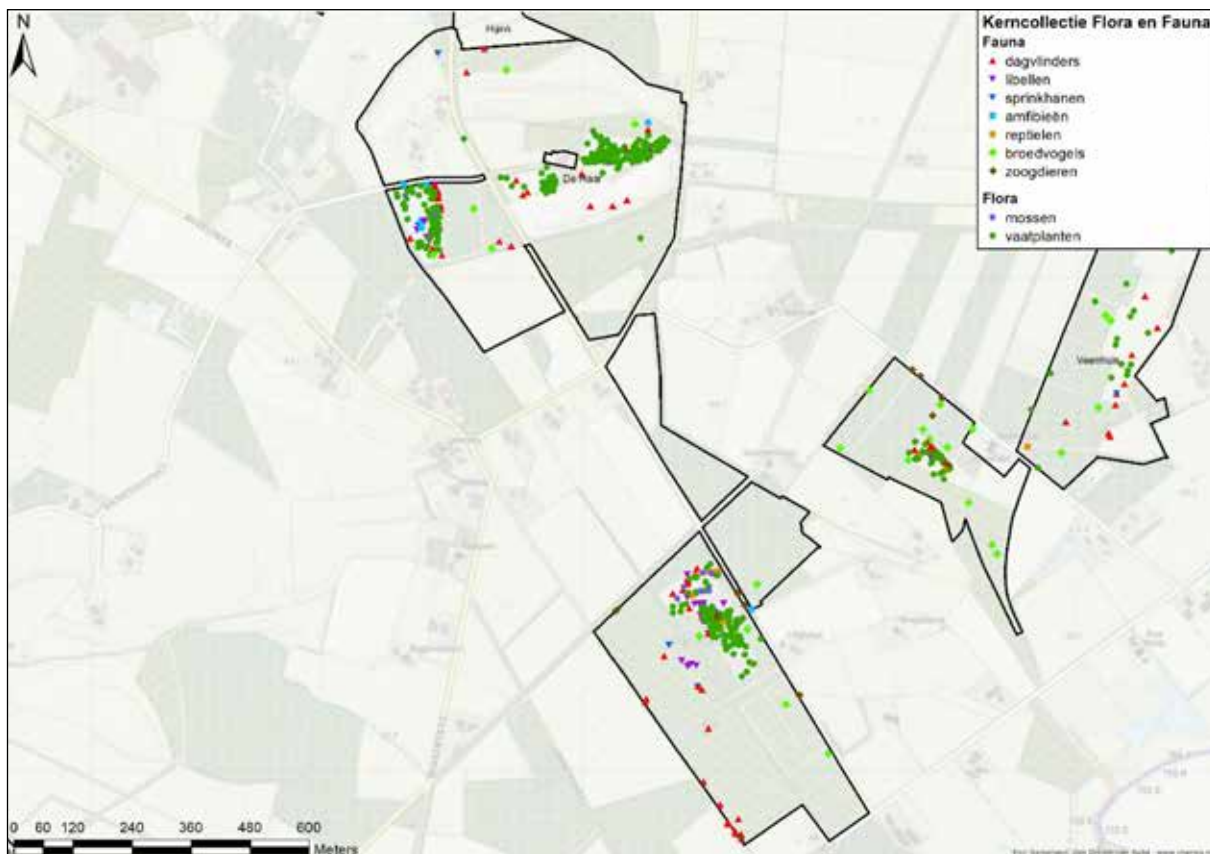


Figuur 13 Verspreiding kerncollectiesoorten Borkense Baan Zuid en Veenhuis.

Borkense Baan is zeer rijk aan kerncollectiesoorten. Met meer dan dertig soorten libellen en vaatplanten springen die groepen er uit, maar ook dagvlinders, nachtvinders, broedvogels en reptielen zijn goed vertegenwoordigd. Het gaat daarbij vooral om soorten van nat schraalland, natte orchideerijke heide en vennen. Daarnaast komen er soorten voor van bossen en bosranden. De belangrijkste waarden bevinden zich direct langs het zuidelijke deel van de Borkense Baan en rondom het Nonnenven. Bij het ven kwam in het verleden de boomkikker voor, maar deze soort is recent niet meer waargenomen.

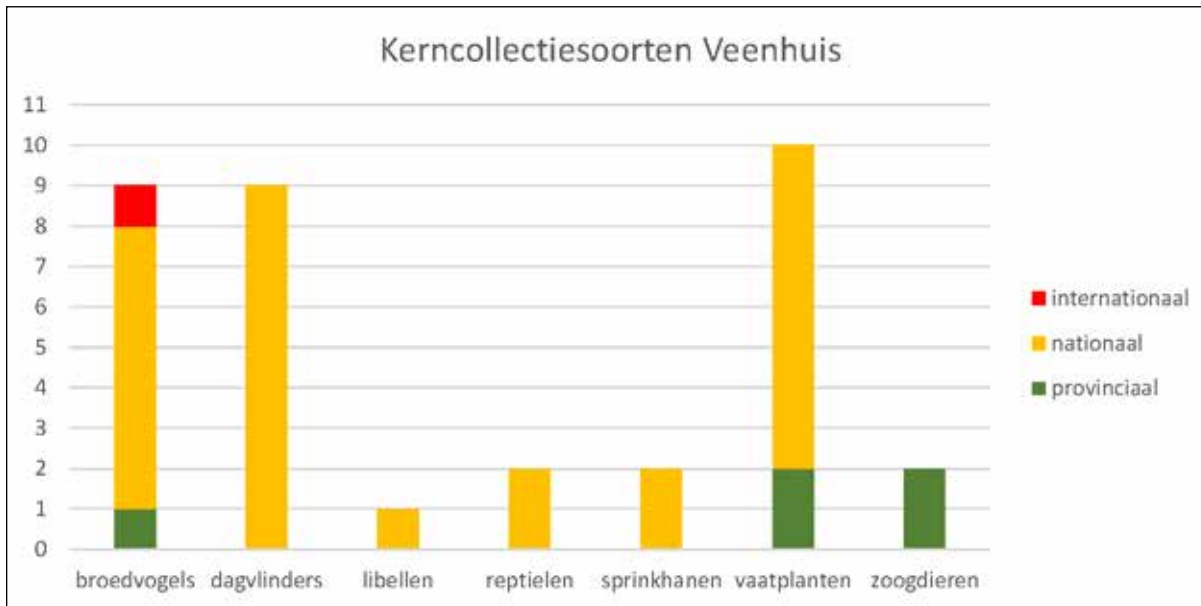


Figuur 14 Aantallen kerncollectiesoorten De Haar.



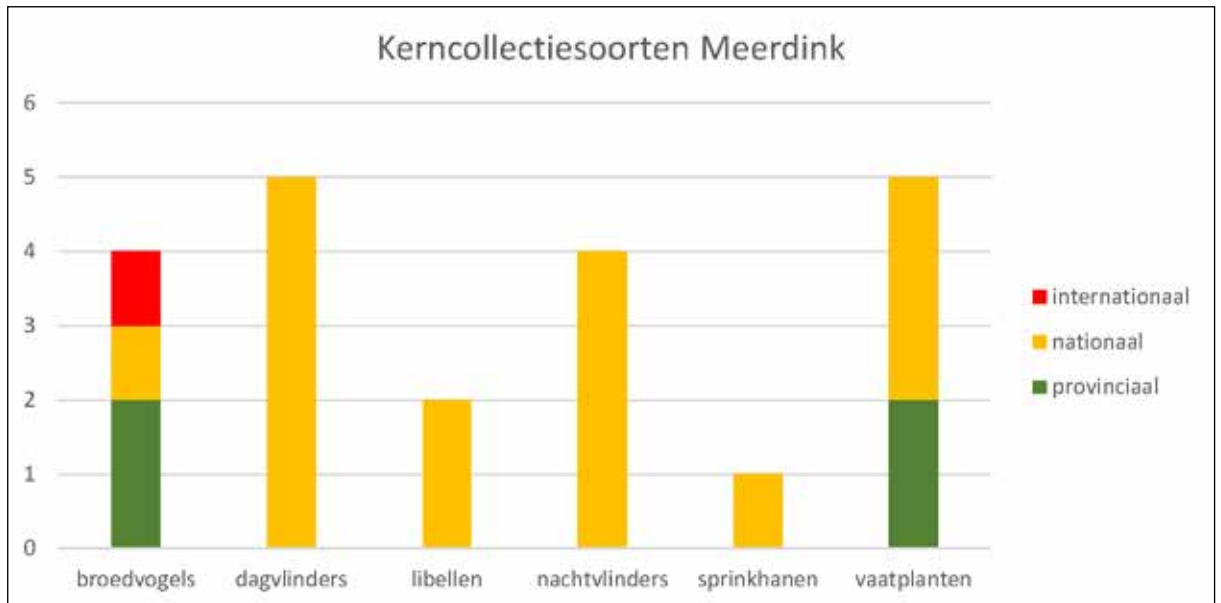
Figuur 15 Verspreiding kerncollectiesoorten De Haar.

De Haar is rijk aan kerncollectiesoorten van natte heide, vennen en schraallanden. Er zijn vooral veel bijbehorende soorten vaatplanten en libellen gevonden. In de andere delen van het terrein zijn weinig kerncollectiesoorten aanwezig.

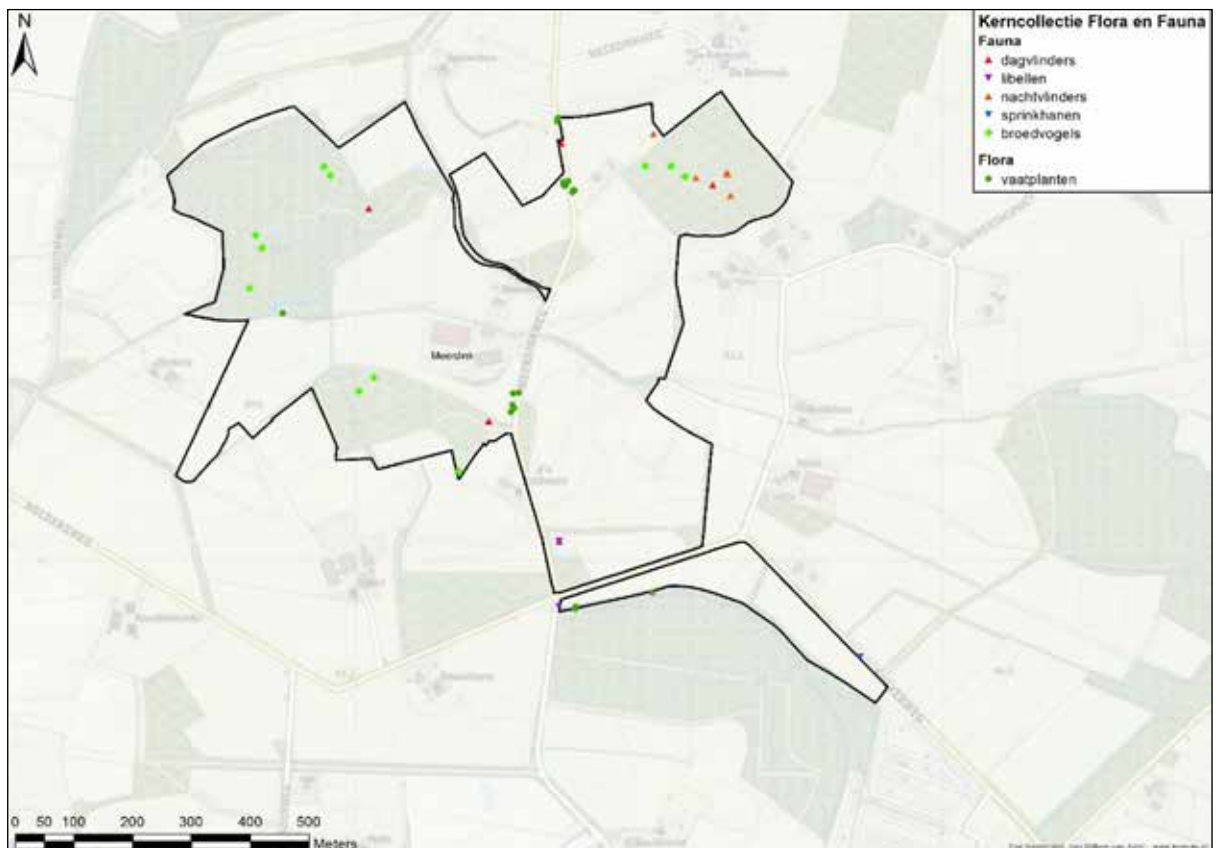


Figuur 16 Aantallen kerncollectiesoorten Veenhuis.

Veenhuis is gemiddeld rijk aan kerncollectiesoorten, daarbij gaat het vooral om vaatplanten en dagvlinders van bloemrijke graslanden en broedvogels van bossen en struwelen. (De verspreiding van kerncollectiesoorten is voor Veenhuis weergegeven in Figuur 13.)

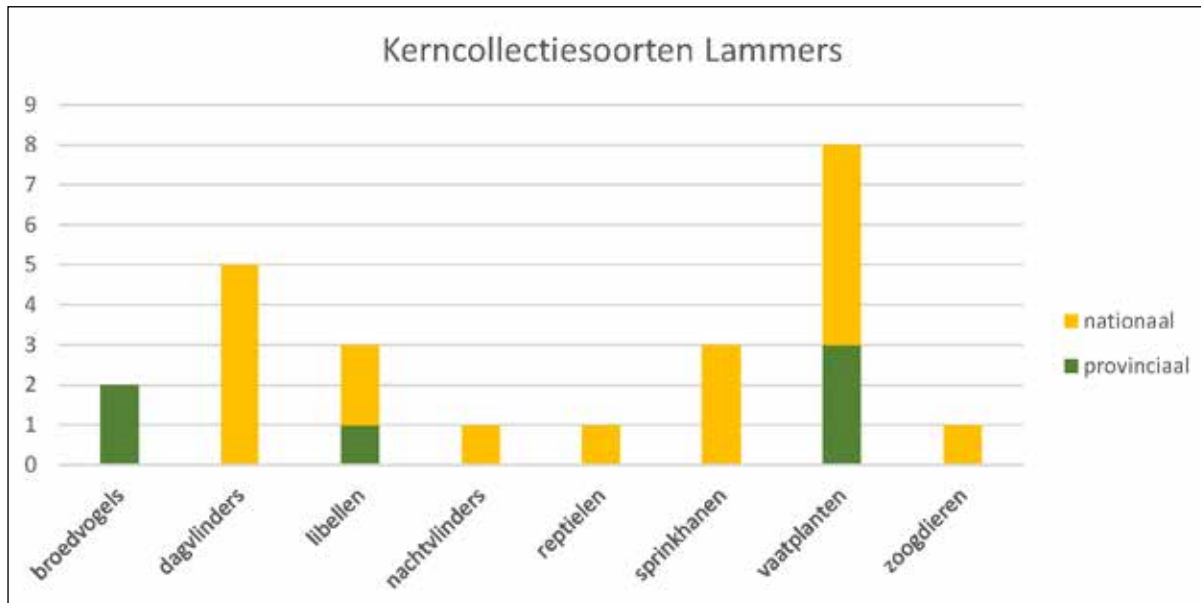


Figuur 17 Aantallen kerncollectiesoorten Meerdink.

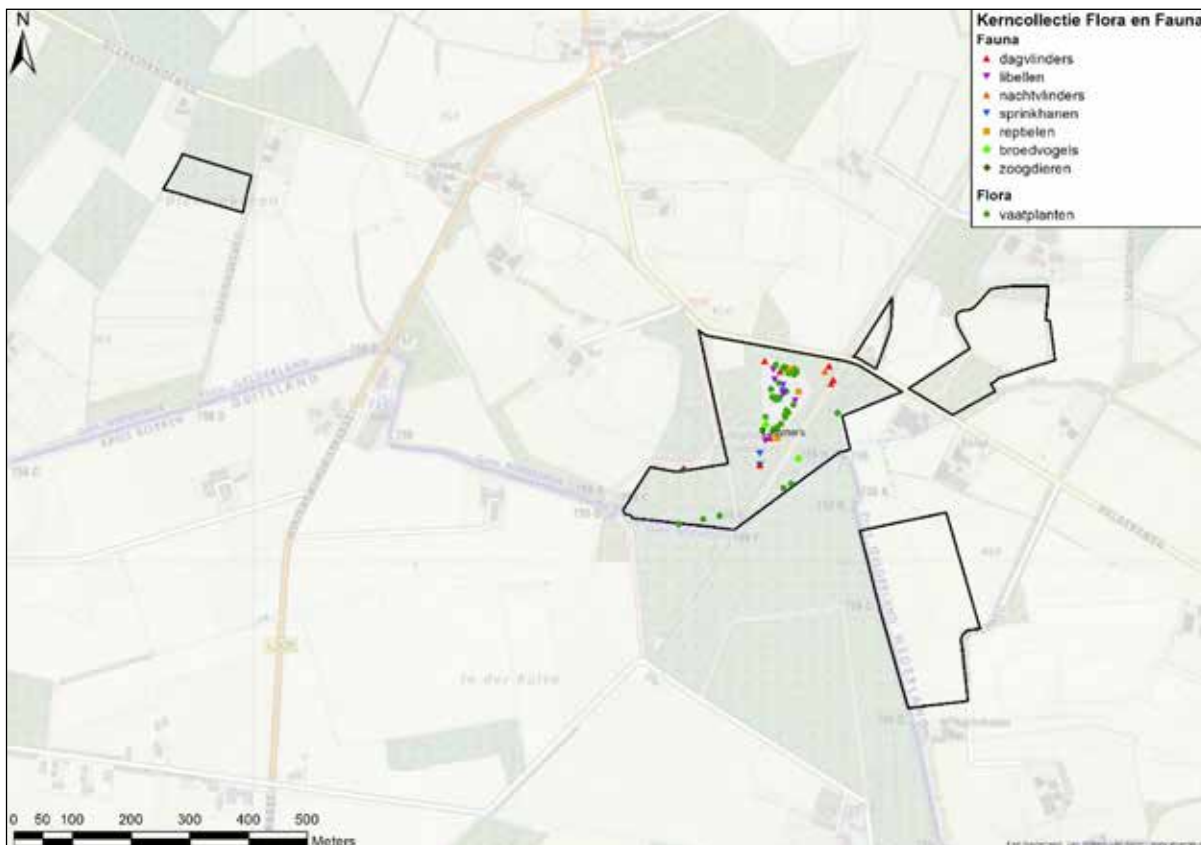


Figuur 18 Verspreiding kerncollectiesoorten Meerdink.

Meerdink is niet erg rijk aan kerncollectiesoorten. De aanwezige waarden zijn vrijwel allemaal soorten van bossen en bosranden. De natuurwaarden van de graslanden zijn nihil.



Figuur 19 Aantallen kerncollectiesoorten Lammers.



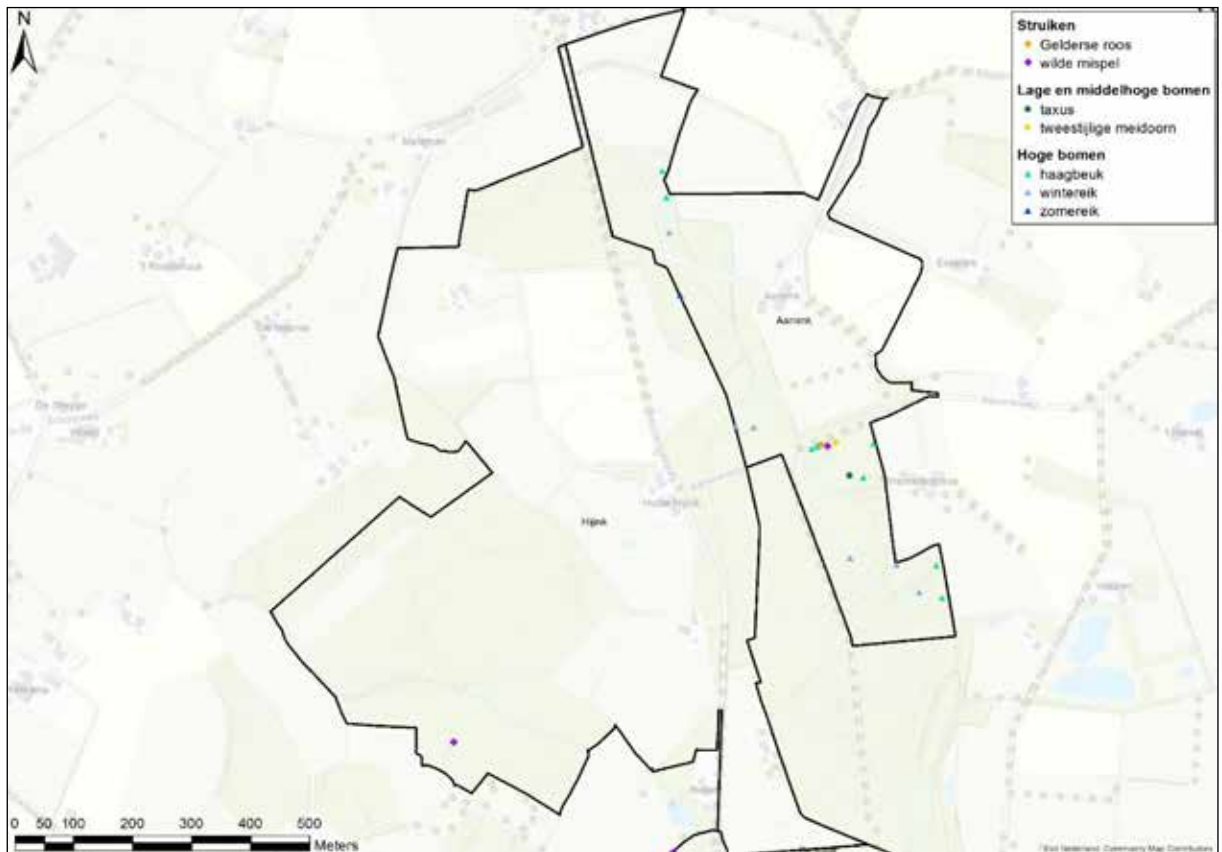
Figuur 20 Verspreiding kerncollectiesoorten Lammers.

Lammers is niet erg rijk aan kerncollectiesoorten. Het terrein is vooral van belang vanwege de kerncollectiesoorten vaatplanten en dagvlinders van natte heide en bossen. Vermeldenswaard is de groeiplaats van rijsbes, een zeldzame soort die in Nederland alleen op de Waddeneilanden en in de omgeving van Winterswijk voorkomt. De natuurwaarden van de graslanden zijn nihil.

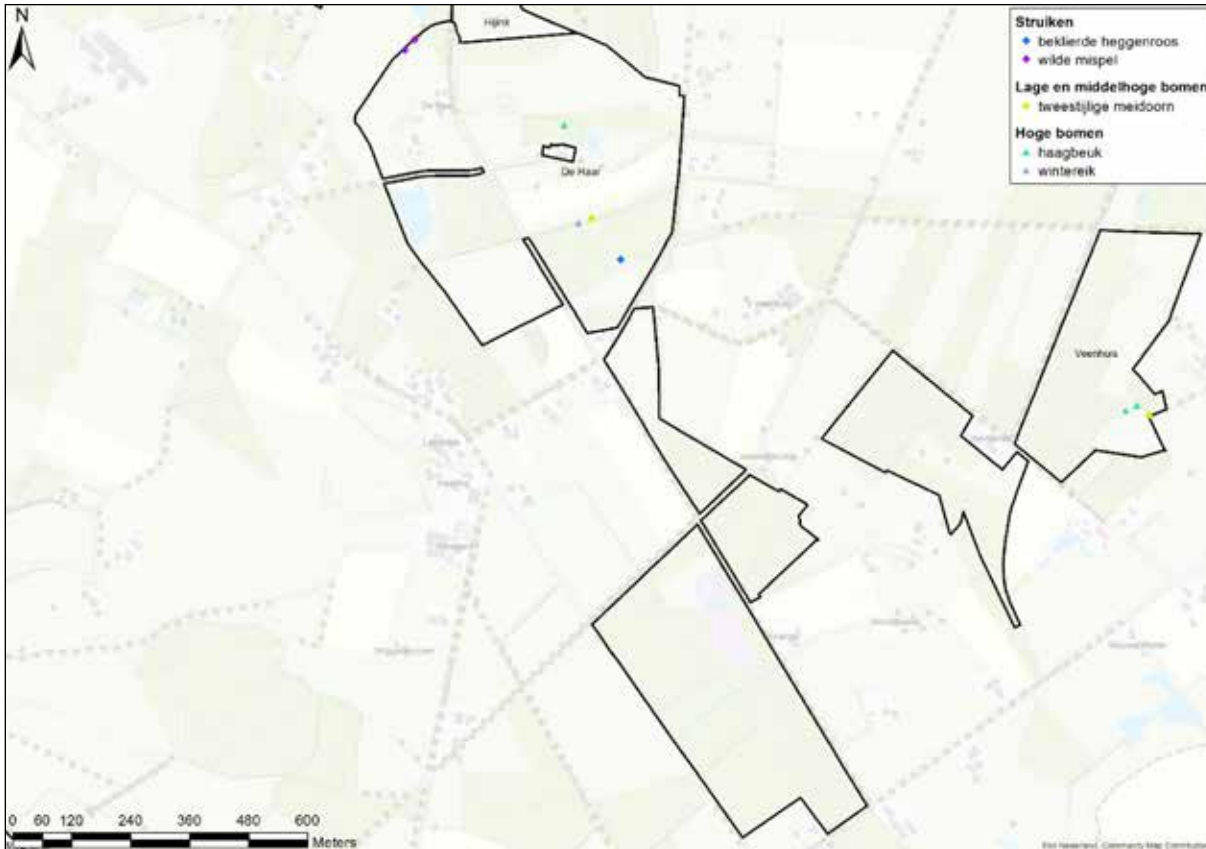
Inheemse bomen en struiken

In veel terreinen komen inheemse bomen en struiken voor. Autochtone bomen en struiken zijn van belang voor de biodiversiteit en als uniek genetisch bronmateriaal. In Figuur 21 t/m Figuur 23 zijn de groeiplaatsen weergegeven.

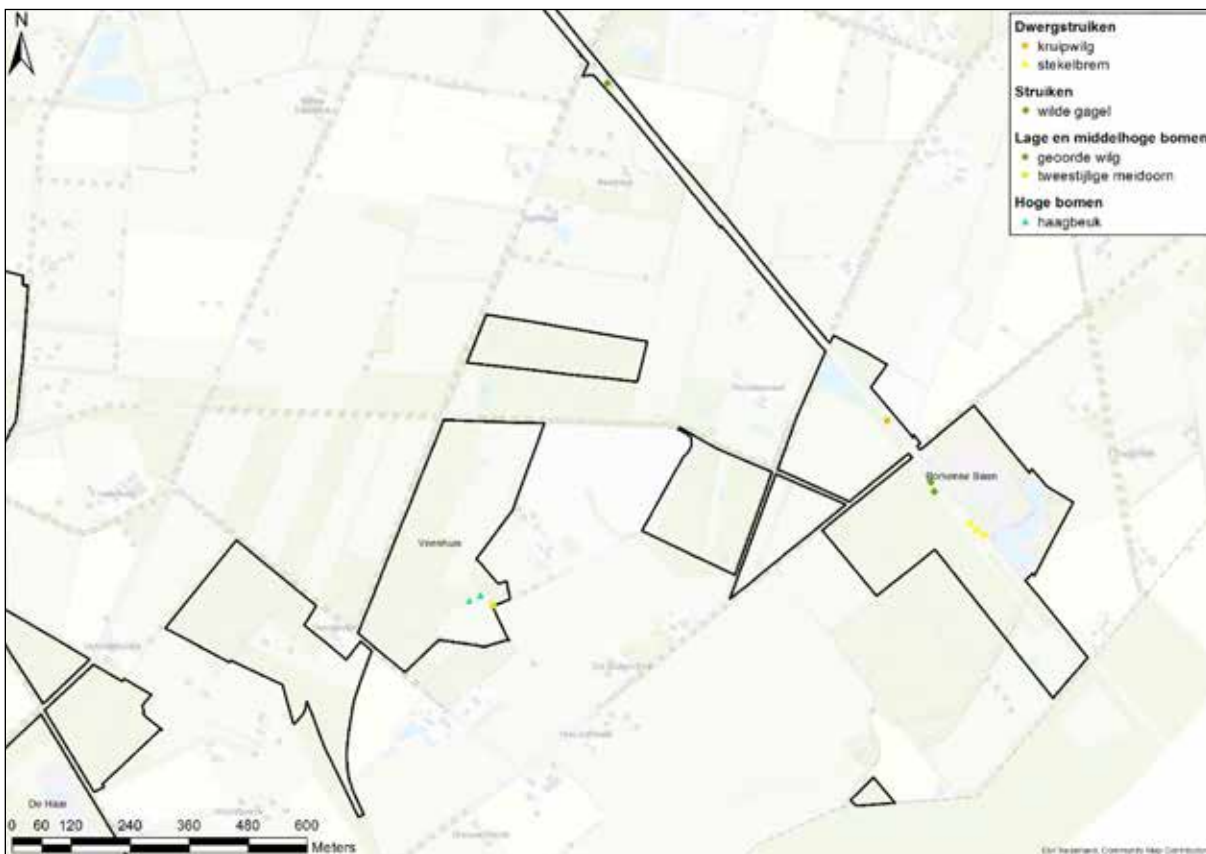
De onderzochte terreinen bevatten vrijwel allemaal groeiplaatsen van autochtone bomen en struiken. Daaronder zijn ook soorten die in het wild nog maar zelden voorkomen, zoals wilde appel, wilde peer en taxus. Met name Meerdink, Lammers en Aarnink zijn belangrijk. Op Lammers komt wilde taxus voor.



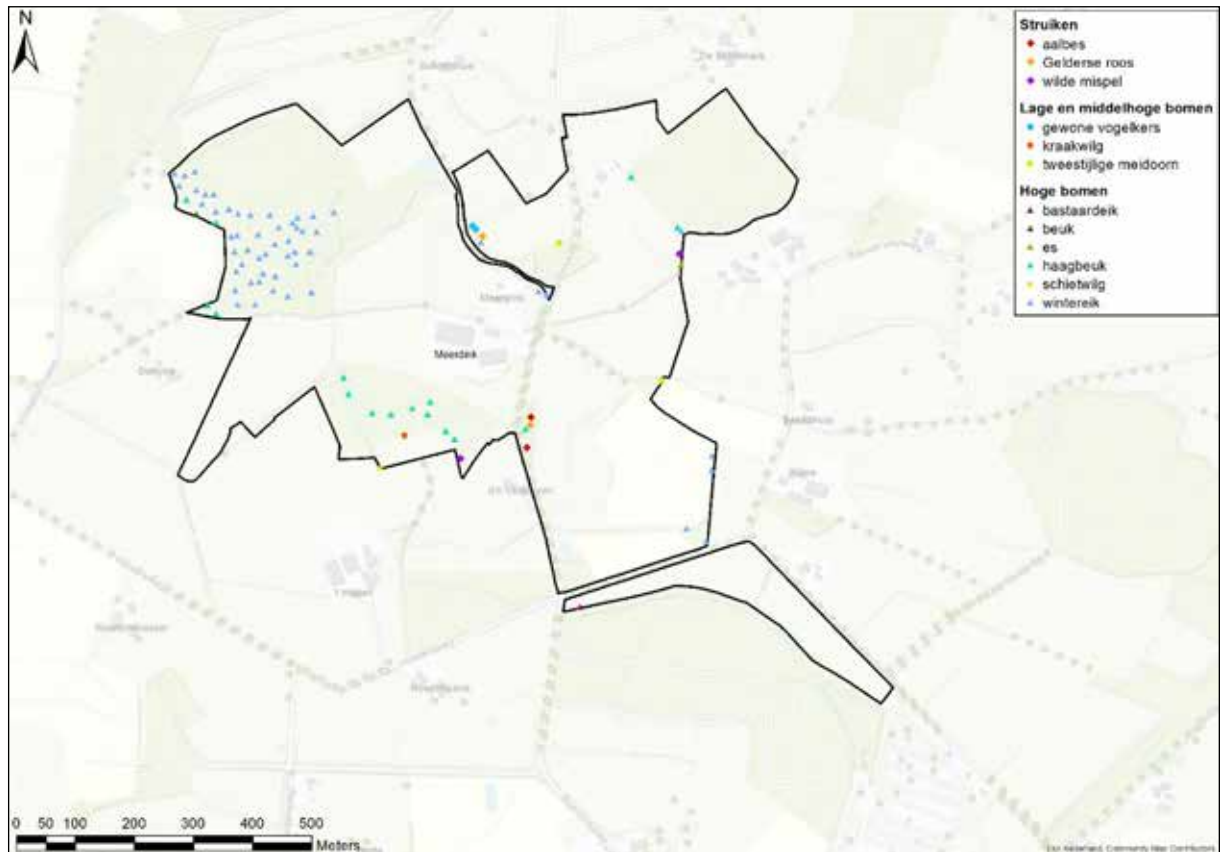
Figuur 21 Autochtone bomen en struiken Aarnink en Hijink.



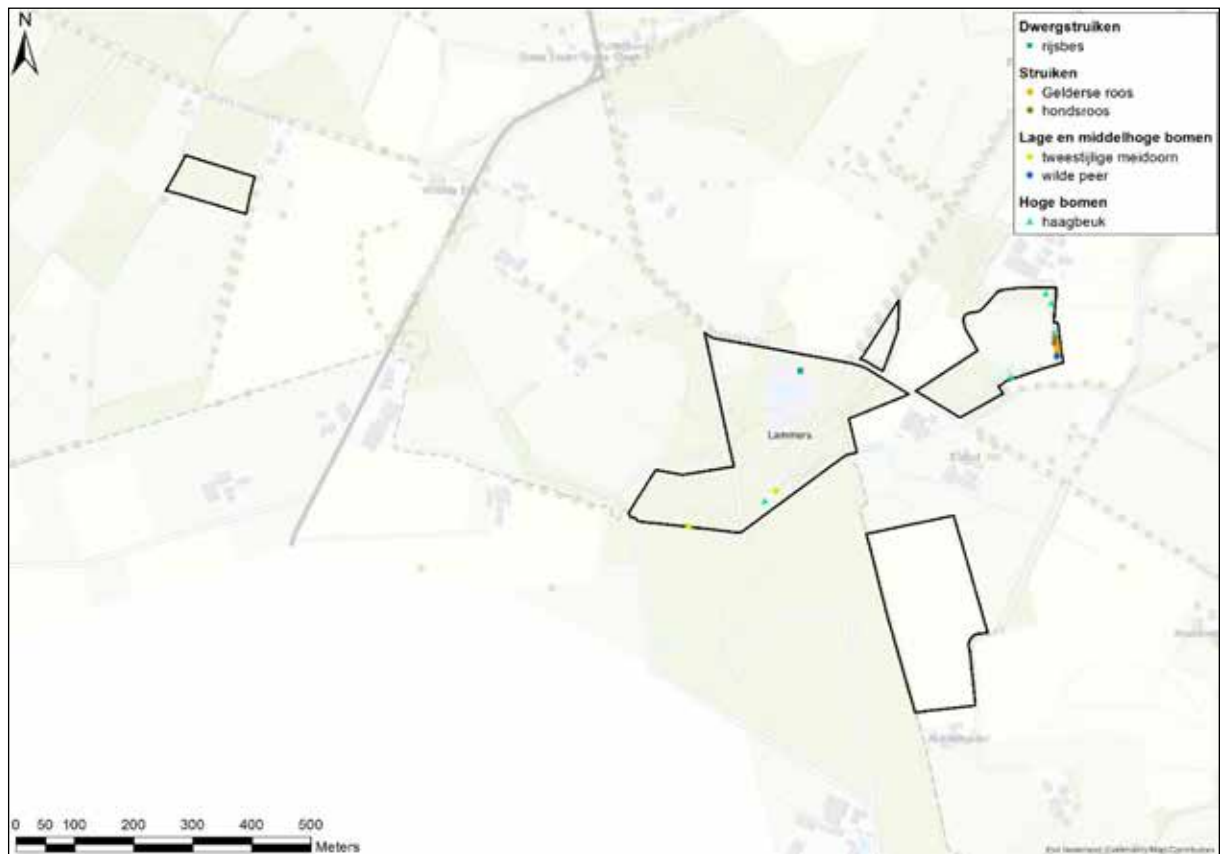
Figuur 22 Autochtone bomen en struiken De Haar.



Figuur 23 Autochtone bomen en struiken Veenhuis en Borkense Baan.



Figuur 24 Autochtone bomen en struiken Meerdink.

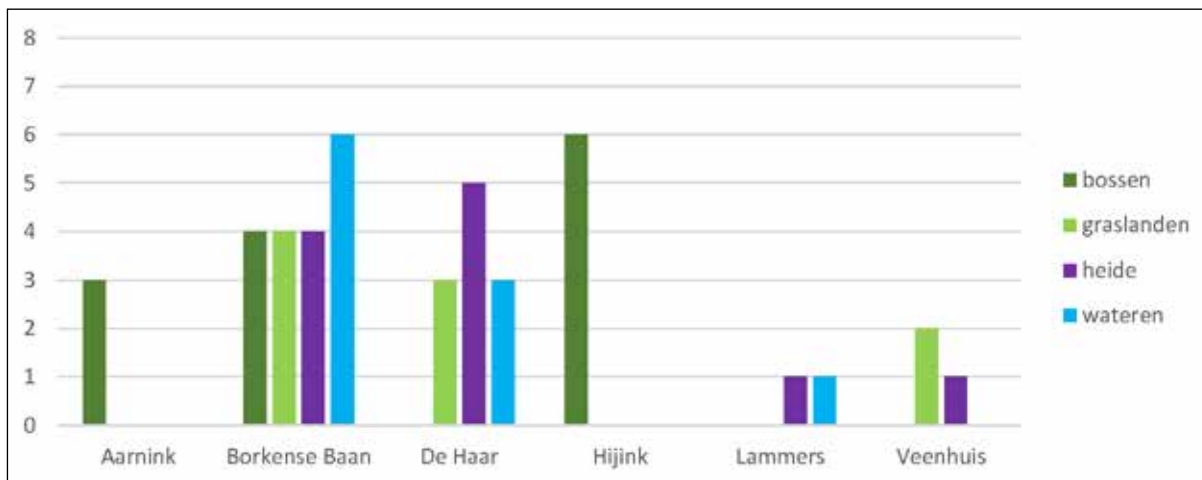


Figuur 25 Autochtone bomen en struiken Lammers.

Vegetatie

In 2017 is in het kader van de SNL-monitoring een vegetatiekartering uitgevoerd. Die kartering is, conform de SNL-monitoringssysteematiek, alleen uitgevoerd in de graslanden en heiden. Daarom zijn ook de Landelijke Vegetatiedatabase (LVD) en het Landelijk meetnet Flora geraadpleegd en is op basis daarvan bepaald welke vegetatietypen van bossen en wateren er bekend zijn uit de terreinen in Woold. Voor bossen zijn daarbij alle waarnemingen van de afgelopen twintig jaar meegenomen, omdat de vegetaties in bossen niet zo snel veranderen. Voor andere vegetaties is uitgegaan van tien jaar, net als bij de flora en fauna.

Omdat van de gegevens uit de LVD geen kaart kan worden gemaakt en een kaartbeeld op basis van alleen de SNL-kartering incompleet is, wordt alleen een overzicht van het aantal vegetatietypen per terreintype per gebied gegeven.



Figuur 26 Aantallen kerncollectie-vegetatietypen Woold.

In Figuur 26 is te zien dat de Borkense Baan en De Haar de meeste bijzondere vegetaties herbergen. Opvallend is verder dat verspreid over het cluster Woold kerncollectie-vegetatietypen van bossen en bosranden, wateren, heide en graslanden te vinden zijn; de variatie aan plantengemeenschappen is waardevol.

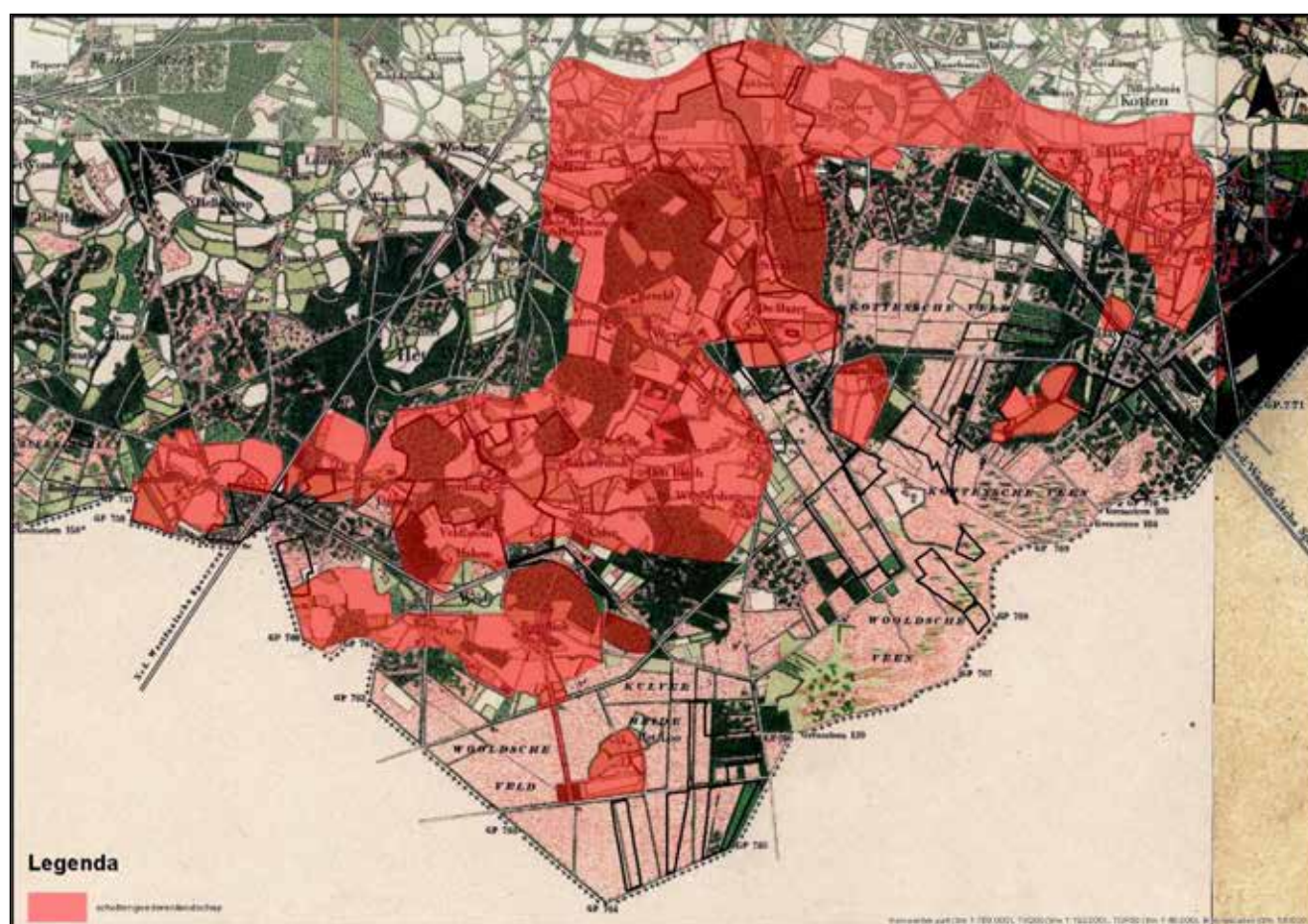
2.2 Cultuurhistorische waarden

Winterswijk is een grensgebied met een eigen signatuur, zoals de typische Saksische boerderijen. Het grensgebied is nog zichtbaar door de aanwezigheid van grenspalen die de in 1776 vastgestelde Rijksgrens aanduiden⁵. Er zijn twee landschapstypen te onderscheiden; het kleinschalige onregelmatige scholtengoederenlandschap en het wat grootschaliger en strakkere heideontginningenlandschap (Figuur 27). Winterswijk heeft de (onofficiële) status van waardevol cultuurlandschap (WCL).

Naast deze algemene karakteristieken voor de terreinen in Woold hebben individuele terreinen ook nog specifieke waarden, die worden hieronder genoemd en geïllustreerd in Figuur 28 en Figuur 29.

De cultuurhistorische waardenkaart van de gemeente is erg uitgebreid en geeft veel detailinformatie over de terreinen in Woold⁶.

De cultuurhistorische waarden op terreinniveau zijn voor Meerdink, Lammers, Hijink, Aarnink en De Haar ook beschreven in cultuurhistorische inventarisaties door studenten van Saxion Hogeschool⁷.

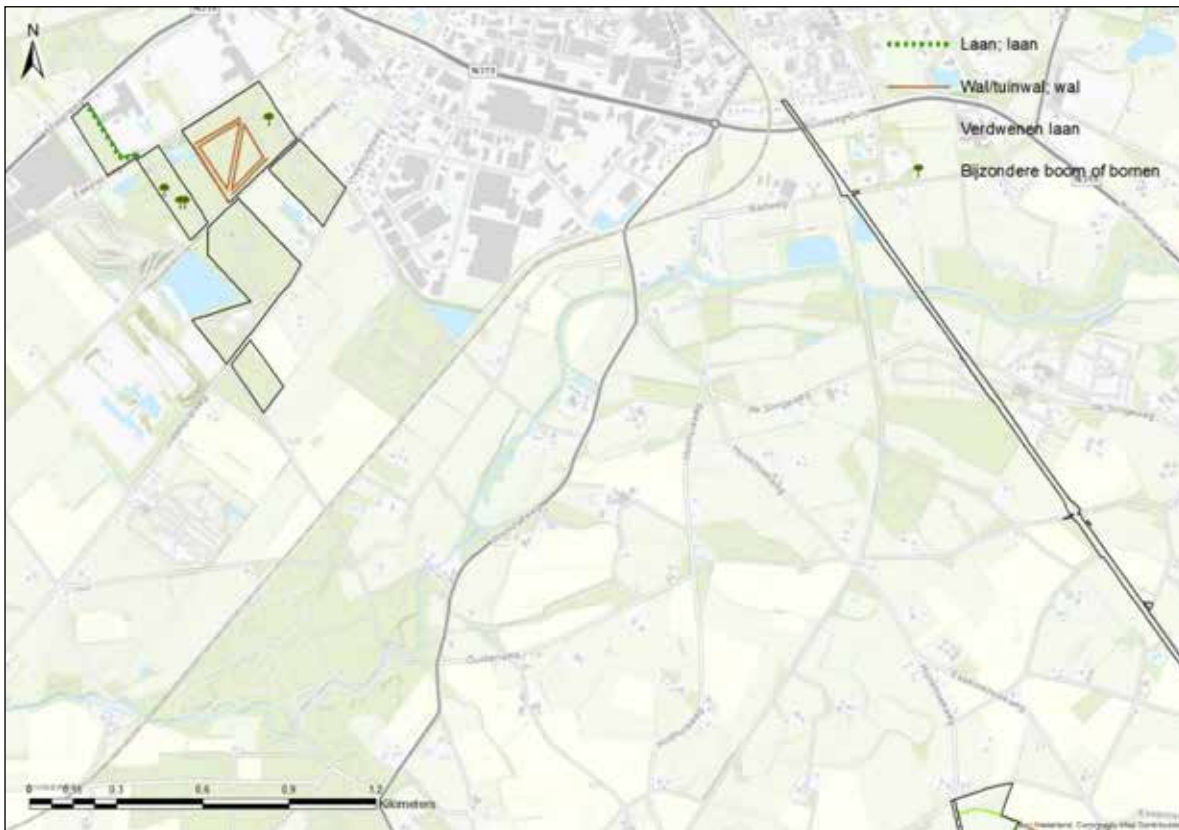


Figuur 27 Het scholtengoederenlandschap (rood) ingetekend op een kaart uit 1910.

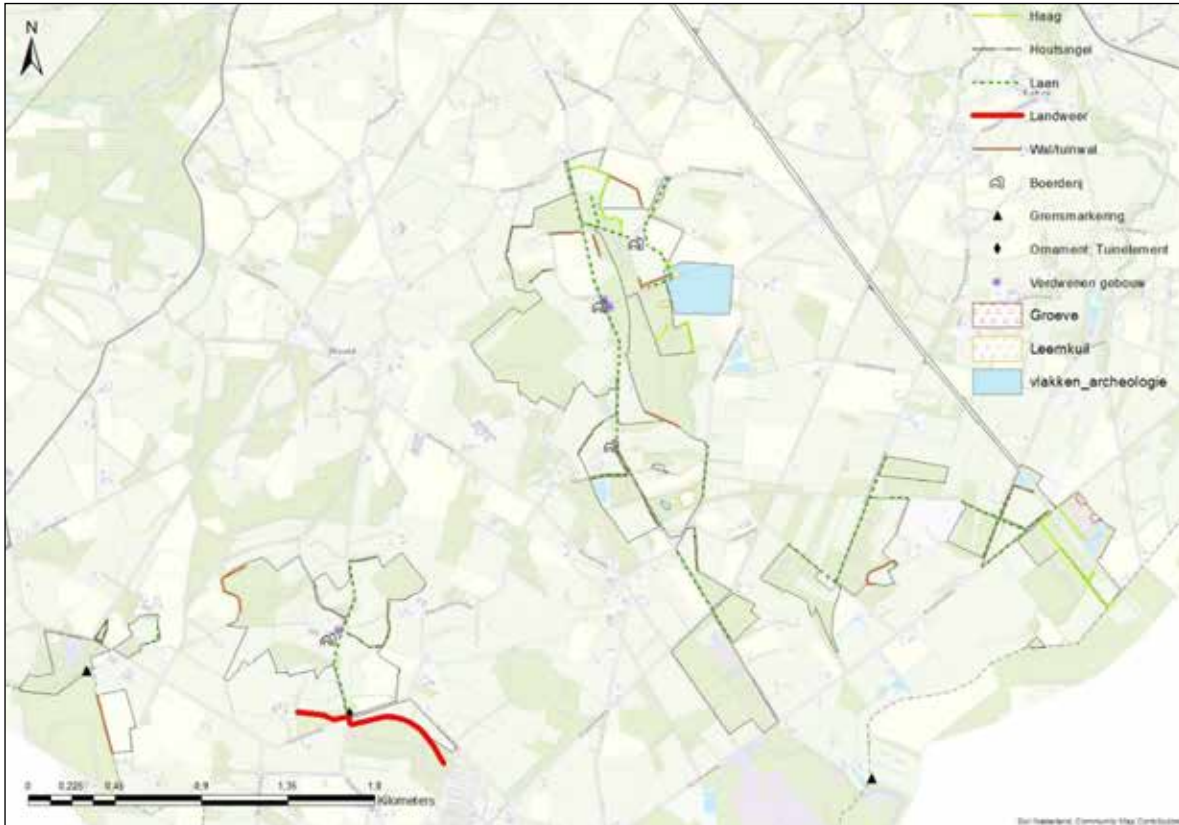
5 (Tijmstra, sd)

6 (Willemse & Neeffjes, 2009)

7 (Duistermaat, van der Meer, Roeke, & Schoute, 2014)
(Gils, Verhoeff, de Voor, Dijkstra, & Marsman, 2013)



Figuur 28 Cultuurhistorische waarden Driemark en noordelijk deel Borkense Baan.



Figuur 29 Cultuurhistorische waarden in het zuidelijk deel van Woold.

Driemark

Driemark maakt deel uit van het Molenveld, een voormalig heidegebied direct ten zuiden van Winterswijk. De naam van het terrein is afkomstig van het driemarkenpunt dat in het zuidwesten van het terrein lag. Hier grensden de marken Woold, Corle en Dorpbuurt aan elkaar.

Wat opvalt is het grote aantal parkbosclementen in de bossen langs de Driemarkweg (al dan niet nog beplante lanen, heuveltje, slingerpaden). Onderzoek leerde dat Winterswijkse notabelen, die grotendeels elders woonden (in het dorp, wellicht ook op buitenplaats De Krim), ze hebben laten aanleggen. De oudste delen moeten al rond de markendeling (omstreeks 1860) beplant zijn. De lanen zijn als brede paden nog herkenbaar. Er is voornamelijk bos op rabatten aan geplant. De rabattenstructuur is nog goed zichtbaar aanwezig.

Het vierkante bosje met enkele lanen moet kort vóór de markendeling zijn aangelegd, want het staat al op de veldminuut van rond 1845. De aangrenzende bossen met slingerpaden werden mogelijk niet lang daarna ingericht.

Op de hoek Bessinkgoorweg/Misterweg lag sinds 1858 de kleine buitenplaats De Krim, waar in 1863 ook een bescheiden landhuis werd gebouwd. De bosjes van Driemark waren vermoedelijk onderdeel van die buitenplaats.

Het bosje tussen Misterweg en Eekelerweg met het beukenlaantje was al in de vroege fase van het landgoed de verbinding tussen de kern (De Krim) en de parkbossen. Het blijft een corridor in de letterlijke zin van het woord, tussen de steenfabrieken door, en dus van grote landschappelijke en ruimtelijke betekenis.

Aarnink

Op Aarnink liggen diverse leemkuilen. De bijbehorende veldoven staat in de literatuur beschreven als nog aanwezig, momenteel is onbekend waar hij ligt. Op oude topografische kaarten staat de tekst 'steenoven' aangegeven oostelijk van de leemkuilen.

Hijink

Hijink is een van de oudste scholtengoederen. Het heeft een karakteristiek historisch erf met boerderij en bijgebouwen. In de boerderij (gemeentelijk monument) zijn nog twee betegelde schouwen aanwezig. Tot begin twintigste eeuw lag een deel van het erf ook aan de andere kant van de huidige weg, hier kunnen in de ondergrond nog resten van aanwezig zijn. Het hele terrein Hijink vormt een compleet scholtengoed: boerderij, bijgebouwen, landbouwgronden, bossen en dergelijke vallen allemaal binnen het eigendom van GLK. Op het erf staat nog een oude tulpenboom.

De stroken gras rondom de akkers (heggen, grasheggen) die nog op Hijink aanwezig zijn zijn typisch Winterswijks. Het huis met de naam "Strukers" was oorspronkelijk het huis van een radmaker, geen boerderij. Het voorerf (voorhuis en tuin) vormt een typisch ensemble uit jaren zeventig, het achtererf met schoppe en de deel zijn ouder.

Het onlangs verworven bosgebied 't Rot maakt historisch deel uit van Hijink. Het is de afgelopen 200 jaar nauwelijks in omvang veranderd. 't Rot is in 1998 aangewezen als bosreservaat in het bosreservatenprogramma van het Ministerie van Landbouw en Visserij en er hebben sindsdien nagenoeg geen beheeringrepen plaatsgevonden.

Borkense Baan

De spoorbaan was vroeger een belangrijke spoorlijn tussen het Ruhrgebied en Nederland. Het zuidelijke tracé is compleet, met zandgroeven en spoorrails. Van het noordelijk deel zijn de rails en deels ook het spoorbed verwijderd. Sikkings landweer is een terrein van hoge archeologische waarde (uit het AMK), de landweer zelf loopt ook buiten het archeologische terrein door. In terrein de Borkense Baan staat één monumentale grove den.

Op een oude houtwal staat een aantal zeer zeldzame beukenhakhoutstoven waarvan de grootste een omtrek van zes meter heeft.

De Haar

Op De Haar staat een replica van een aardappelschuurtje. De kern van terrein De Haar ligt in het scholtengoederenlandschap, het zuidelijke deel ligt in het heideontginningslandschap.

Veenhuis

Veenhuis is genoemd naar boerderij Veenhuis, dat niet in bezit van GLK is. Het is een heideontginning.

Meerdink

Meerdink was een van de oudste en belangrijkste scholten in Winterswijk. Het was een tegenerscholte⁸ samen met naastgelegen Roerdink. Meerdink met bijbehorende cavesteden (o.a. Veldboom, Haken, Damkot) is een compleet historisch geheel, maar is niet meer van één eigenaar.

Winterswijk is grensgebied en ter verdediging zijn er in het verleden diverse landweren aangelegd. De landweer die bij Meerdink en Roerdink gelegen is, staat bekend als het Lanneversgat.

De tankslag in 't Woold op 30 maart 1945 is een interessante lokale gebeurtenis, maar alleen een monument aan het begin van de Meerdinkweg herinnert hier nog aan⁹.

Door de oude veldnamen in het gebied (Möllenkamp, Möllenmoat) lijkt er een aanwijzing te zijn dat er tussen Meerdink en Roerdink een (water)molen heeft gelegen.

De resten van de oude scholtenboerderij (gevels, schoorsteen) zijn nog zichtbaar in de ligboxenstal van boerderij Meerdink. Bij het Haverwieske (een daglonershuisje) is in de muren een typisch patroon zichtbaar van rode en zwarte veldbaksteen. Dit is een waardevol historisch gebouw.

Lammers

Lammers wordt doorsneden door de Bocholtse Baan, de voormalige spoorbaan tussen Winterswijk en Bocholt. Op de grens met Duitsland ligt een gemetselde brug over de Dambeek, maar het brugdek is weg. Op Lammers staan relatief veel grensstenen, omdat de grens eertijds langs de kronkelende (inmiddels rechtgetrokken) Dambeek lag.

8 Een tegeder of tegenerscholte was de bewoner van een hofhorige boerderij, die een speciale functie vervulde als intermediair tussen de horigen en de grondbezitter.

9 (Marsman, 2014)

2.3 Landschappelijke waarden

Het scholtengoederenlandschap van Winterswijk wordt gezien als een landschapspark. Het is een waardevol kampen- en essenlandschap. Het ligt binnen het Nationaal Landschap Winterswijk. Samen met de karakteristieke huizen draagt dit bij aan een sterke identiteit van het landschap. De streekeigenheid is groot.

2.4 Recreatieve waarden

De omgeving van Winterswijk heeft belangrijke recreatieve waarden, er komen veel toeristen op af vanuit Nederland en Duitsland. Vanzelfsprekend zijn er daardoor ook veel campings en vakantieparken te vinden. Het bezoek uit Duitsland is vooral intensief in het weekend en op de Duitse feestdagen. De terreinen van GLK zijn gelegen langs verharde of openbare wegen of worden hierdoor doorsneden. Geen van de terreinen heeft een eigen parkeerplaats, maar er is vaak parkeerruimte in de bermen.

Rondom de terreinen liggen in een straal van twee kilometer geen grotere steden of dorpen, wel ligt Winterswijk binnen een straal van vijf kilometer. Er is een GLK-fietsroute die langs de landgoederen van Winterswijk loopt. De LAW route Noaberpad loopt langs of door een deel van de gebieden. Door Woold lopen verschillende korte wandelroutes via het wandelnetwerk Achterhoek, die ook langs of door de terreinen gaan, zo ook een klompenpad (Achterwooldsepad). Ondanks de verschillende wandelmogelijkheden bestaat de recreatie voor een groot deel uit fietsers die langs de terreinen komen. De terreinen zelf worden weinig bezocht.

2.5 Bosbouwkundige en landbouwkundige waarden

De bossen op de scholtengoederen in de Achterhoek zijn meestal aangelegd om te voorzien in de houtbehoefte op het scholtengoed zelf. De scholten stuurden daarbij actief op eikenhout. De huidige scholtenbossen bestaan derhalve grotendeels uit monumentale eiken. Het zijn in principe productieve bossen, die echter de laatste jaren minder goed functioneren door droogte en klimaatverandering.

Ook de bossen in de heideontginningsgebieden zijn oorspronkelijk aangelegd met het oog op productie. Op Driemark komen voornamelijk monoculturen voor, van onder andere eik, beuk, lariks en grove den. Het betreft een behoorlijk productieve groeiplaats, met bos in goede conditie. Door de rabattenstructuur is machinale oogst moeilijk haalbaar.

Op Meerdink en Aarnink zitten landbouwbedrijven. Meerdink is een modern melkveebedrijf.

2.6 Samenvatting

De onderstaande tabellen geven de kerncollectie voor terrein(cluster) Woold weer.

Tabel 1 Samenvatting van abiotische, biotische en cultuurhistorische waarden.

Waarden	Lokaal van belang	Regionaal van belang	Provinciaal van belang	Nationaal van belang	Internationaal van belang	Van belang voor GLK	Toelichting
Abiotische waarden							
Geomorfologie				x			
Bodem			x				
Hydrologie			x				
Licht en geluid				x			
Milieu kwaliteit			x				
Milieu kwaliteit		x					
Biotische waarden							
Vegetatie				x	x		oeverkruidklasse, klasse van de kleine zeggen, klasse van de hoogveenbulten en natte heiden, diverse vegetaties uit de bosklassen van voedselarme en voedselrijke grond
Flora				x			ondergedoken moerasscherm, stijve moerasweegbree, verfbrem, veldkruidkers, wilde appel, vetblad en welriekende nachtorchis
Mossen				x	x		kroppluisjesmos, kussentjesveenmos en geoord veenmos
Paddenstoelen				x			grote voorjaarsbekerzwam, vlokkig veenmosklokje, beekmijtertje
Zoogdieren				x			alle marterachtigen, veldspitsmuis, grote bosmuis
Vogels			x	x	x		wespendief, rode wouw, patrijs, zomertortel, nachtzwaluw, grauwe klauwier
Dagvlinders				x			bont dikkopje, kleine ijsvogelvlinder, grote weerschijnvlinder
Nachtvlinders				x			zwartstipspanner, helmkruidvlinder, krakeling, bruine sikkelui
Libellen				x	x		viervlek, gevlekte witsnuitlibel, bosbeekjuffer, hoogveenglanslibel, bruine winterjuffer, venwitsnuitlibel
Sprinkhanen				x			zompsprinkhaan, moerassprinkhaan, huiskrekel, heidesabelsprinkhaan
Cultuurhistorische waarden							
Archeologie			x				leemkuilen en veldovens
Historische geografie				x			scholtengoederenlandschap, spoorlijn, landweren
Bouwkundig			x				karakteristieke scholtenboerderij
Landschaps- & tuinarchitectuur			x				karakteristieke erven, parkaanleg delen Driemark
Interieur en collectie			x				o.a. tegeltjesschouwen
Overig							

Tabel 2 Samenvatting van landschappelijke, recreatieve en land- en bosbouwkundige waarden.

	Laag	Gemiddeld	Hoog	Uniek	GLK	Toelichting
Landschappelijke waarden						
<i>Gaafheid</i>			x			
<i>Streekeigenheid</i>			x			
Recreatieve waarden						
<i>Ligging ten opzichte van stedelijke gebieden</i>		x				
<i>Ligging ten opzichte van toeristisch recreatieve gebieden/infrastructuur</i>			x			
Land- en bosbouwkundige waarden						
<i>Bosbouw</i>		x				<i>Zeer gevarieerd door wisselende grondslag</i>
<i>Landbouw</i>		x				

3 Beheer tot nu toe

In dit hoofdstuk wordt omschreven waarop het huidige beheer gebaseerd is en dit beheer wordt geëvalueerd.

3.1 Doelstelling vorige beheervisie

De hoofdoelstelling uit de beheervisie van 1984 was 'de duurzame instandhouding en zoveel mogelijk verhoging van de natuurwetenschappelijke en cultuurhistorische waarden van de terreinen. Hierbij zal op Lammers en Veenhuis de nadruk vooral liggen op de natuurwetenschappelijke waarden. Bij Meerdink, De Haar en Aarninkbos zullen de cultuurhistorische en landschappelijke waarden het accent krijgen. Houtteelt en agrarisch gebruik zullen plaatsvinden met inachtneming van de in de hoofddoelstelling genoemde waarden.'

Het streefbeeld voor de Borkense Baan uit 1991 is rondom drie verschillende thema's samen te vatten.

'Bij het ven wordt de boomkikker als indicatorsoort gezien. Er wordt gestuurd op behoud van de zeldzame vegetatietypes. De overgangen tussen ven en spoorbaan bestaan uit heischrale begroeiing.

De open terreinen binnen het bosgebied van Lankkamp, het Nonneven en de bal-lastputten worden open gehouden. De gehele Borkense Baan dient als ecologische verbindingzone in het landschap.'

3.2 Beschrijving en evaluatie gevoerde beheer

De duurzame instandhouding van de terreinen is voortgezet. Op kleine schaal zijn er natuurontwikkelingsprojecten uitgevoerd. Bij de toewijzing van SNL-typen is uitgegaan van het oorspronkelijke beheer en vervolgens is volgens de beheerrichtlijnen beheerd. Het bos is beheerd volgens de methode geïntegreerd bosbeheer. Het recent verkregen bosgedeelte bij Hijink ('t Rot) maakt deel uit van het landelijke bosreservatenprogramma. Er is door de vorige eigenaar geen beheer uitgevoerd.

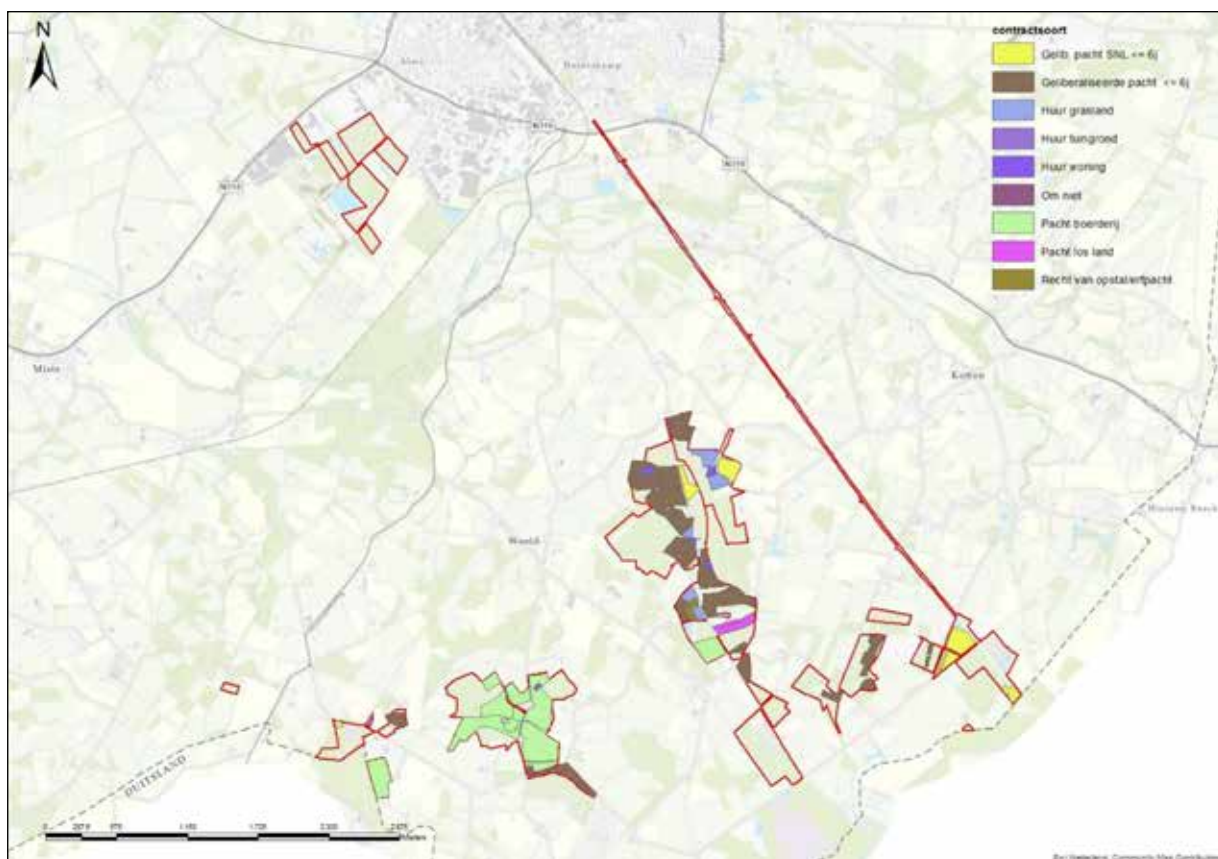
Scholtenboerderij Hijink is recent verbouwd en wordt verhuurd in twee wooneenheden. Voor de overige delen van het erf wordt nog naar een invulling gezocht. Boerderij Strukers kwam vrij van huur, is verbouwd en weer opnieuw in huur uitgegeven.

De aandacht voor recreatie is vooral volgend geweest. Hiermee wordt bedoeld dat de terreinen niet meer onder de aandacht van recreanten zijn gebracht dan dat ze al waren. De terreinen zijn wel zichtbaar gemaakt door toegangsborden. Het wordt als een gegeven beschouwd dat de meeste recreanten fietsers zijn.

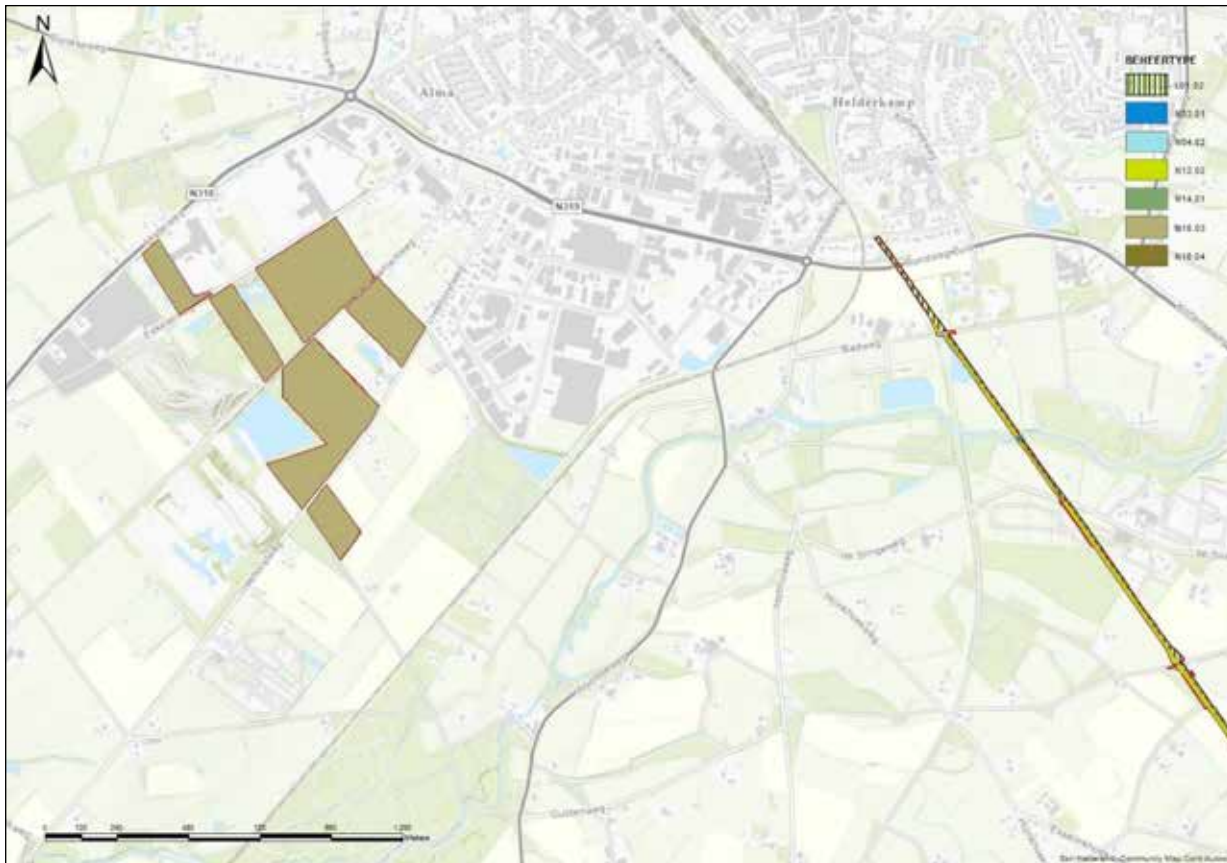
4 Contracten en verplichtingen

GLK is gebonden aan contracten en verplichtingen. Bestaande contracten zoals reguliere pacht en verhuur beperken de keuzemogelijkheden voor de toekomst. Geliberaliseerde pacht wordt vaak flexibel ingezet als beheermaatregel. Bij legaten kunnen verplichtingen zijn aangegaan voor een bepaald type beheer. Voor het beheer kan er subsidie aangevraagd zijn in het kader van het Subsidiestelsel Natuur en Landschap (SNL).

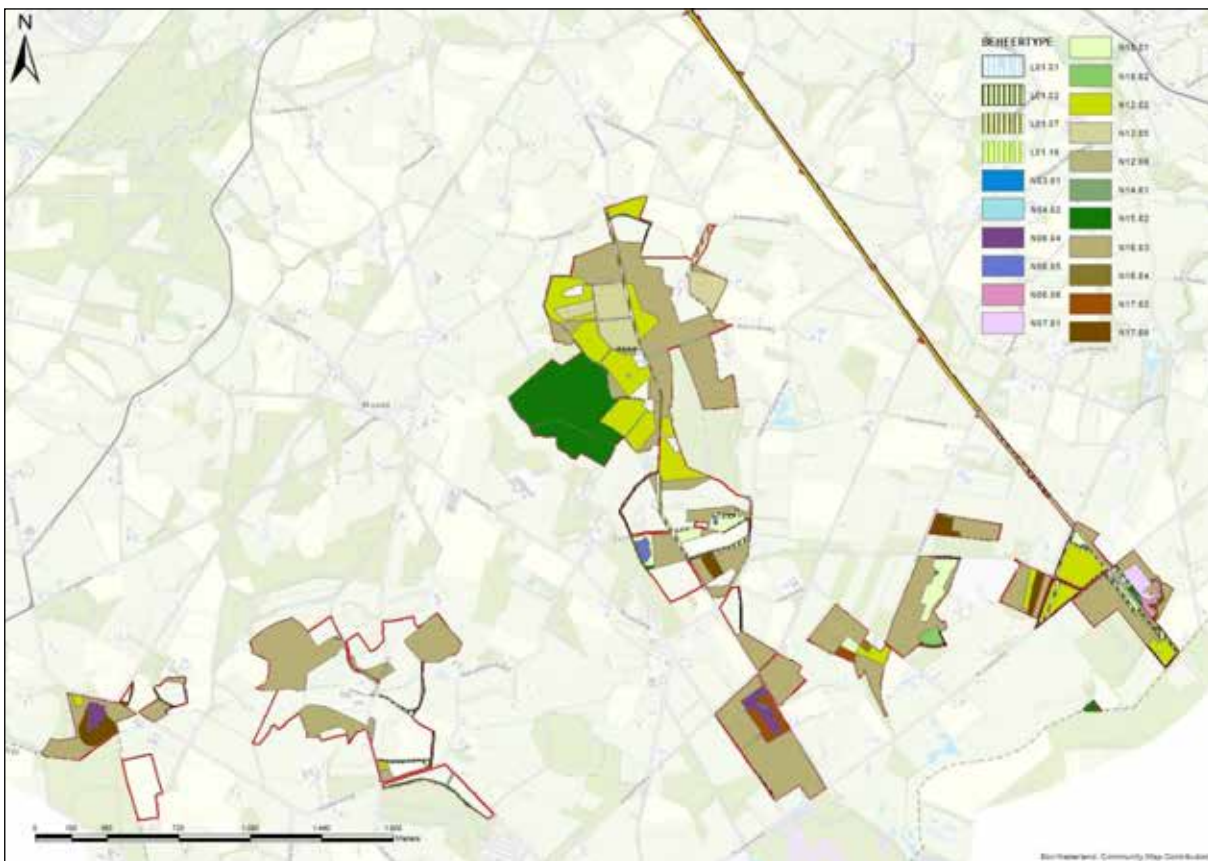
Er zijn vier woningen verhuurd, op Hijink, Aarnink en Meerdink. Ook zijn er verschillende contracten voor pacht los land, pacht boerderij en recht van opstal/erfpacht. Het grootste reguliere pachtcontract is 37,43 ha en ligt op Meerdink, Lammers en De Haar. Verder zijn er nog enkele contracten voor de verhuur van grasland, met een totale oppervlakte van 4,15 ha (Figuur 30). Er zijn gebruiksovereenkomsten met Alliander BV en het Nationaal Groenfonds (10,33 ha bebossing voor CO2 compensatie). Voor het beheer is subsidie verkregen in het kader van het Subsidiestelsel Natuur en Landschap (Figuur 31 en Figuur 32).



Figuur 30 Contracten cluster Woold.



Figuur 31 Natuur- en landschapstypen Driemark en deel Borkense Baan (situatie 2020).



Figuur 32 Natuur- en landschapstypen Aarnink, Hijink, De Haar, Borkense Baan, Veenhuis, Meerdink, Lammers (situatie 2020).

5 Visie

GLK bekijkt terreinen in een brede landschappelijke context. Het landschap is altijd en overal en vormt in feite de basis onder de waarden in de terreinen die daar deel van uitmaken. In het landschap worden verschillende lagen onderscheiden (landschaps-ecologisch systeem, infrastructuur en menselijk gebruik), die met elkaar zijn verbonden. Een landschaps(ecologische) systeemanalyse en historisch geografische beschrijving zijn voor de keuze van een beheerdoelstelling essentieel, maar zijn niet altijd voorhanden bij het opstellen van een visie. In zo'n geval worden de potenties van een terrein met 'best professional judgement' beoordeeld. Op basis daarvan wordt per terrein een doelstelling gekozen die de hoofdstrategie voor het terrein weergeeft.

Er zijn drie opties voor een doelstelling:

- **NATUUR:** gebieden met hoge tot zeer hoge natuurwaarden, waar wordt gestreefd naar herstel van het onderliggende landschappelijke systeem in relatie tot deze natuurwaarden, en waar het beheer ten behoeve van de ontwikkeling van natuurkwaliteit voorop staat.
- **CULTUURHISTORIE:** gebieden met hoge tot zeer hoge cultuurhistorische waarden, waar wordt gestreefd naar herstel van het onderliggende landschappelijke systeem in relatie tot deze waarden, en waar het beheer geheel in het teken staat van de instandhouding en het beleefbaar maken/houden van deze waarden. Het aanwezige productiepotentieel wordt alleen benut als dit bijdraagt aan versterking van de cultuurhistorische waarden.
- **LANDSCHAP:** gebieden met hoge landschappelijke waarden of gebieden die zich in hun totaliteit niet kenmerken door hoge natuur- of cultuurhistorische waarden maar waar mogelijk wel hotspots natuur of cultuurhistorie aanwezig zijn, waar het beheer gericht is op behoud van de landschappelijke samenhang.

Binnen de gekozen doelstelling kunnen meerdere accenten worden aangebracht. GLK onderscheidt de accenten natuur, cultuurhistorie en bosbouw/landbouw. De accenten hebben een duidelijke signaalfunctie voor de beheerder en geven weer waar in het beheer specifiek rekening mee moet worden gehouden. Recreatie wordt niet gezien als accent, maar wordt per terrein zodanig vormgegeven dat het geen belemmering vormt voor de gekozen doelstelling.

Tabel 3 Doelstellingen en accenten bij GLK

		LANDSCHAP		
		Doelstelling		
		Natuur	Cultuurhistorie	Landschap
Accent	Natuur		Cultuurhistorie met accent natuur	Landschap met accent natuur
	Cultuurhistorie	Natuur met accent cultuurhistorie		Landschap met accent cultuurhistorie
	Bosbouw/ Landbouw		Cultuurhistorie met accent bos- en/of landbouw	Landschap met accent bos - en/of landbouw

5.1 Afweging

Cultuurhistorie

In het scholtengoederenlandschap (Figuur 27) is de cultuurhistorie erg goed zichtbaar. Er liggen kansen voor het versterken van deze cultuurhistorische waarden. Landbouw was eeuwenlang de belangrijkste bedrijfstak op de scholtengoederen. Op Meerdink liggen de meeste mogelijkheden voor voortzetting daarvan als moderne landbouw. Op enkele percelen in het scholtengoederenlandschap liggen hoge natuurwaarden, die wel in het extensieve landbouwkundige beheer van een historisch scholtengoed passen. Specifieke beheermaatregelen ten behoeve van akkervogels (reeds geformuleerd en in gang gezet voor een herstelpaan voor ortolaan in Hijink) zijn noodzakelijk voor het behoud en wellicht de terugkeer van de voor het landschap kenmerkende soorten.

Natuur

Het heideontginningslandschap heeft hoge tot zeer hoge natuurwaarden, vooral op de Borkense Baan. Een bedreiging voor deze natuurwaarden is wel het voorkomen van exoten, zoals Japanse duizendknoop, reuzenbereklaauw en zonnebaars. Op Hijink, Aarnink en het noordelijk deel van de Haar liggen kansen voor extensieve vormen van landbouw ter verhoging van de natuurwaarden.

De provincie Gelderland heeft op de Ambitiekaart uit het Natuurbeheerplan 2017 verschillende plekken aangewezen voor inrichting nieuwe natuur, wat weer een kans is voor verhoging van de natuurwaarden.

Bossen

Een bedreiging voor de eikenbossen in deze terreinen, in zowel cultuurhistorisch als natuurwetenschappelijk oogpunt, is de eikensterfte.

5.2 Doelstelling

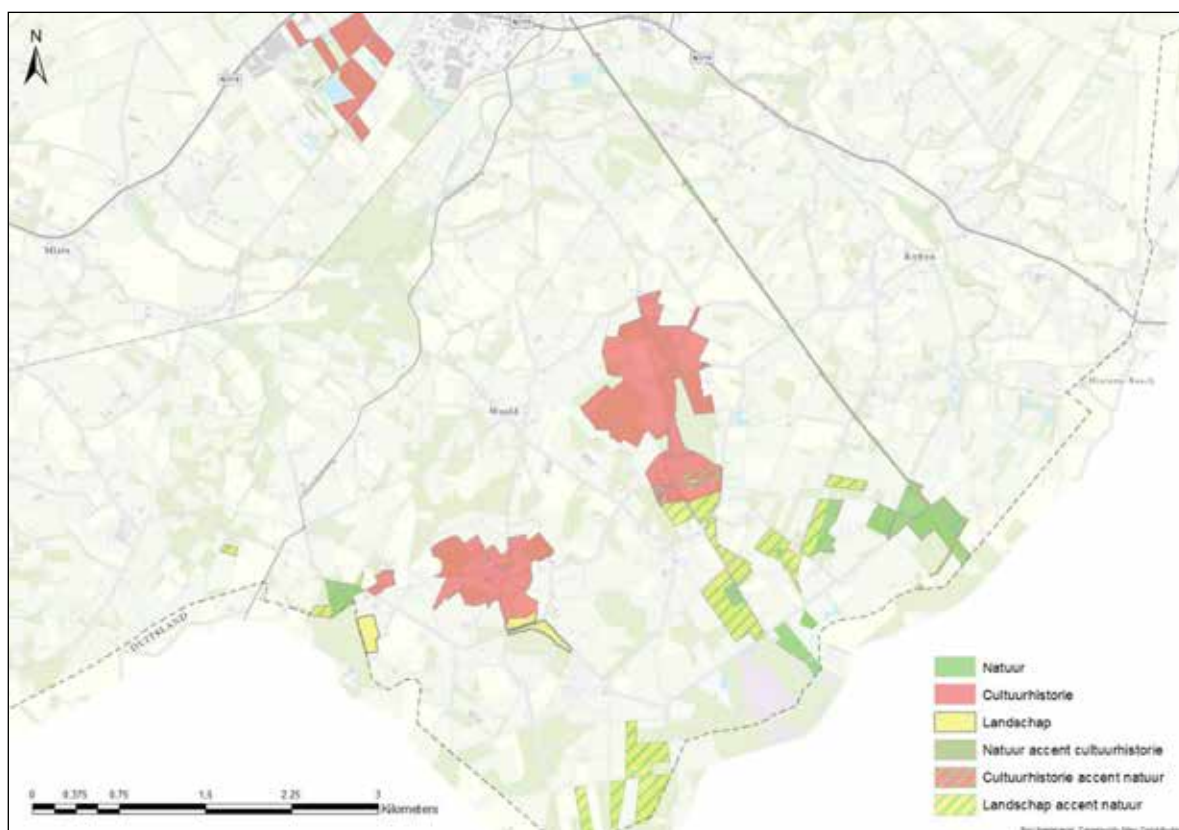
Alles afwegende stellen we voor de terreinen in Woold de volgende doelstelling voor (Figuur 33):

Het behoud en de ontwikkeling van het karakteristieke Winterswijkse landschap met de daarbij behorende natuur- en cultuurhistorische waarden. Dit landschap valt grotendeels uiteen in 2 typen:

- het scholtengoederenlandschap, waar de cultuurhistorische waarden versterkt worden
- het heideontginningslandschap, waar de natuurwaarden versterkt worden en de landschappelijke waarden met natuuraccenten versterkt worden.

Het landgoed Driemark behoort weliswaar niet tot het scholtengoederenlandschap, maar ook hier wordt vanwege de ontstaansgeschiedenis gekozen voor de doelstelling cultuurhistorie.

De Borkense Baan heeft een natuurdoelstelling, maar wel met een accent cultuurhistorie vanwege het historische spoortracé.



Figuur 33 Doelstellingenkaart Woold.

6 Beheer

6.1 Beheer op hoofdlijnen

Scholtengoederenlandschap

Voor het scholtengoederenlandschap is het beheer gericht op het behoud en de ontwikkeling van het kleinschalige agrarische landschap, waarbij de situatie van rond 1850/1900, met scholtenboerderijen, eenmans-esjes, weilanden, scholtenbossen, etc. richtinggevend is. Onder het scholterengoederenlandschap vallen Hijink, Aarnink, De Haar (noordelijk deel) en Meerdink.

De eikenbossen zijn karakteristiek voor dit landschap. Het beheer is gericht op instandhouding van oude bosgroeiplaatsen en van de autochtone boomsoorten die hier nog voorkomen. Een bos waarin geoogst wordt, maakt essentieel onderdeel uit van een scholtengoed. Het productiesysteem van de scholtengoederen kent soms ook monoculturen. Deze worden daarom ook gehandhaafd. Bij aanplant wordt gekozen voor soorten die vanuit de historie passend zijn en is er specifieke aandacht voor de ontwikkeling van brede zomen en mantels (onder meer met wilde peer, zoete kers en appel). Dit beheer wordt voortgezet voor alle bosvakken en wordt ook passend geacht voor het bos in het recent verworven terreindeel 't Rot. Het voorstel is daarom om de reservaatstatus van dit bos op te heffen.

Veel gebouwen in eigendom hebben de typische Winterswijkse karakteristieken. Bij eventuele verbouwing tot een huis of appartement met modern wooncomfort, blijven deze eigenschappen behouden.

Heideontginningslandschap

Voor het heideontginningslandschap is het beheer gericht op behoud en ontwikkeling van het voormalige heidelandschap met een grootschaliger, rechte verkaveling met bossen, graslanden, heiderelicten, etc. De bossen in het heideontginningslandschap zijn meer gericht op natuurlijkheid, diversiteit en een rijke structuur. In het heideontginningslandschap liggen ook de grotere ecologische verbindingen in het landschap. Borkense Baan, Veenhuis, De Haar (zuidelijk deel) en Lammers liggen in dit heideontginningslandschap.

Het beheer van de, voornamelijk natte, schrale graslanden bestaat uit zorgvuldig maai-beheer, waarbij jaarlijks op wisselende plekken 10% niet wordt gemaaid t.b.v. de (entomo)fauna. Het beheer van de heiden bestaat uit (zeer) kleinschalig plaggen en maaien. Indien nodig kan er met het opbrengen van maaisel een impuls gegeven worden aan de ontwikkeling qua soortenrijkdom en structuur.

Per terrein wordt hieronder het beheer op hoofdlijnen besproken.

Driemark

Het beheer op Driemark bestaat voornamelijk uit bosbeheer. Hierbij wordt gewerkt volgens de principes van geïntegreerd bosbeheer, waarbij er ruimte is voor natuurwaarden, houtproductie en beleving door recreanten. In het hart van het landgoed worden de nog aanwezige onderdelen van de oude parkaanleg zoveel mogelijk in stand gehouden.

Zodra de gemeente in de omgeving nieuwe recreatiemogelijkheden gaat ontwikkelen, wordt bekeken of hier op kan worden aangesloten met het creëren van extra wandelmogelijkheden op het landgoed.

Hijink, Aarnink & De Haar

Op deze drie terreinen komen landbouwgronden voor welke regulier verpacht zijn. Deels in relatie met de directe bewoners, deels als grond bij de hoeve. Ingeval van pachtbeëindiging en wijziging zal een weging richting natuur worden gemaakt. Er wordt gestreefd naar het beleefbaar en zichtbaar maken van de terreinen vanaf de doorgaande Hijinkhoekweg. Recreanten moeten het landschap vooral goed kunnen beleven vanaf de weg.

Borkense Baan

Het beheer op de Borkense Baan gaat uit van twee verschillende doelstellingen. Het heideontginningslandschap blijft hier behouden en de landschappelijke waarden worden versterkt. De spoorbaan zoals deze er nu ligt wordt zichtbaar gehouden en er wordt ingezet op verhoging van natuurwaarden. Het grootste deel van de spoorbaan is in de afgelopen decennia dichtgegroeid. Om de bloemrijke, droge graslanden met bijbehorende soorten (dagvlinders, zandhagedissen) een impuls te geven, dient de begroeiing verwijderd te worden, gevolgd door jaarlijks maaibeheer. Sikkings landweer zal indien mogelijk beter zichtbaar worden gemaakt, het beheer zal zich richten op het voorkomen van aantasting van de landweer en bijbehorende structuren.

In samenwerking met ProRail wordt verkend wat de mogelijkheden zijn om op een deel van het traject het spoorbed en de rails terug te leggen. Gedacht wordt aan het gedeelte vanaf Winterswijk tot aan de Slingeweg. Dit herstel is zowel gunstig voor de natuurwaarden, omdat het stenige spoorbed in combinatie met de droge graslanden een uniek microklimaat vormt, waar bijvoorbeeld de zandhagedis van kan profiteren, als voor de cultuurhistorische waarde en de beleefbaarheid van dit historische landschap.

Veenhuis

Het terrein Veenhuis wordt beheerd als kleinschalig landschap met een afwisseling van bosjes, hakhout en natuurgraslanden waarbij de natuurwaarden sterk afhankelijk zijn van de waterhuishouding.

Meerdink

De eikenbossen op Meerdink, met hun cultuurhistorische en bosbouwkundige waarde en natuurwaarde, worden in stand gehouden.

Lammers

Op Lammers zal het centrale (vochtige) heideterrein vergroot worden, wel met behoud van de belangrijke autochtone boomsoorten die zich in het gebied bevinden.

6.2 Onderzoek, projecten en externe ontwikkelingen

Monitoring, onderzoek & advies

- De detailontwatering van de eikenbossen dient onderzocht te worden, om tot maatregelen te komen die de eikensterfte een halt toe roepen. Dit heeft prioriteit.
- Als er een pand vrijkomt en verbouwd gaat worden om verhuur mogelijk te maken, wordt ook het historisch erf erbij betrokken. Een onderzoek naar het erf is een van de eerste stappen in dit proces.
- Historisch onderzoek naar Driemark: wanneer is het ontgonnen, waar horen de parkstructuren bij, etc.
- Er zijn geen monitoringsgegevens van mossen en paddenstoelen beschikbaar. Aanvullende monitoring is gewenst.
- Onderzoek naar de mogelijkheden van kwaliteitsverbetering van het grote schraalland op Veenhuis.

Inrichting & overige projecten

- Inrichtingsplan/advies, als uitwerking van deze visie, is gewenst voor het vergroten van het heidegebied in Lammers.
- Bestrijding van invasieve exoten zonnebaars, Japanse duizendknoop en reuzenbereklaauw.
- Ondersteunen en faciliteren bij initiatief ProRail tot herstel spoorbed en rails op Borkense Baan, op het traject Winterswijk – Slingeweg.

Externe ontwikkelingen

- Er loopt een gebiedsproces m.b.t. de uitbreiding van het bedrijventerrein nabij Driemark. GLK volgt dit proces en vraagt aandacht voor het opnieuw op de kaart zetten van de ooit geplande EVZ.
- Indien kansen zich voordoen is het wenselijk om de eenheid van de scholtengoederen compleet maken met verwerving van ontbrekende delen (met name het zuidelijk deel van Aarnink).
- Mochten er mogelijkheden zijn, dan wordt er gestreefd naar versterking van de ecologische verbinding tussen Veenhuis en de Borkense Baan door herinrichting en kwaliteitsverbetering van het tussenliggende landschap.

Tabel 4 Voorgestelde wijzigingen i.r.t. beleid en subsidies

Terrein	Wijziging	Relevant beleids- of subsidie programma	Oppervlakte
Hijink	<i>afd. 1K, thans N12.02, uit SNL halen. Blijft landbouwkundig in gebruik, niet voldaan aan SNL-doelen en -voorwaarden.</i>	<i>Natuurbeheerplan / Subsidie Natuur & Landschap</i>	<i>0,4989 ha</i>

7 Literatuur

Bomenstichting. (sd).

Opgeroepen op Maart 2017, van Landelijk Register Monumentale bomen: <http://bomen.meetnetportaal.nl>

Duistermaat, R. J., van der Meer, E., Roeke, M. G., & Schoute, N. (2014).

Cultuurhistorische inventarisatie Meerdink & Lammers. Saxion Hogeschool, Deventer.

Geldersch Landschap & Kasteelen. (2014, juni).

Fietsroute Winterswijk Woold. Arnhem: Geldersch Landschap & Kasteelen.

Gils, C. I., Verhoeff, C., de Voor, R., Dijkstra, R., & Marsman, Y. R. (2013).

Project Hijink - Een cultuurhistorische inventarisatie van Hijink, Aarnink en De Haar. Hogeschool Saxion, Deventer.

Maes, N. M. (2006).

Inventarisatie van autochtone bomen en struiken in de terreinen van Het Geldersch Landschap. Ecologisch Adviesbureau Maes.

Marsman, Y. (2014).

Tweede Wereldoorlog - Tankslag in het Woold 30-03-1945. Saxion Hogeschool, Deventer.

Stenfert, B., & van Moorsel, J. (2014).

Adviesrapport Ratum en Woold - Onderzoek naar de aanwezige waarden. Hogeschool van Hall - Larenstein, Velp.

Tijmstra, B. (sd). Winterswijk.

Opgeroepen op Maart 2017, van Grenspalenrevue: <https://www.grenspalenrevue.nl/op-de-grens-ned-dld-achterhoek/winterswijk>

Van der Heijden, C. J. (1984).

Beheersplan van de Landgoederen in het Woold: Lammers, Meerdink, De Haar, Aarninkbos en Veenhuis. Arnhem: Stichting Het Geldersch Landschap.

Vruggink, W. (1991).

Beheersrichtlijn Borkense Baan. Arnhem: Stichting Het Geldersch Landschap.

Willemse, N., & Neefjes, J. (2009).

Cultuurhistorische Atlas Winterswijk. Weesp, Wageningen: Raap Archeologisch Adviesbureau & Bureau Overland.

