

# ACTIEPLAN Natuurinclusieve Landbouw Gelderland





Dit Actieplan is een initiatief van de Gelderse Natuur en Milieufederatie, Vereniging Agrarisch Landschap Achterhoek, Coöperatief Agrarisch Natuur Collectief Veluwe en LTO Noord en opgesteld in samenwerking met Coöperatieve Agrarische Natuurbeheervereniging Collectief Rivierenland, Gelders Particulier Grondbezit, Gelders Landschap & Kasteelen, IVN Gelderland, Natuurmonumenten en Stichting Landschapsbeheer Gelderland.

In de uitvoering willen we samenwerken met de provincie Gelderland, Staatsbosbeheer, gemeenten, waterschappen, onderwijsinstellingen en andere partners.

Gelders  
Landschap  
&  
Kasteelen

  
Stichting Landschapsbeheer Gelderland  
zorg voor ons landschap

  
LTO  
NOORD

  
Gelders  
Particulier  
Grondbezit

  
ivn natuur  
educatie

  
gnmf  
gelderse  
natuur en milieu  
federatie

  
Natuurmonumenten

  
Coöperatieve Agrarische Natuurbeheervereniging  
Collectief Rivierenland

  
COÖPERATIEF AGRARISCH  
Natuur Collectief  
VELUWE

  
VALA  
Vereniging Agrarisch Landschap Achterhoek



**Herstel van de variëteit aan soorten, ecosystemen en landschappen is van belang voor een rijkere natuur én is ook de basis voor ons welzijn en onze welvaart.**

## **Uitdaging**

**'De huidige aanpak om biodiversiteitsverlies te stoppen heeft onvoldoende opgeleverd; ondanks jarenlange inspanningen van veel grondgebruikers.**

**Een levende en gevarieerde bodem en voldoende bestuivende insecten vormen de basis voor een gezonde en toekomstbestendige voedselproductie'**

(Deltaplan biodiversiteitsherstel).



De partners in het Actieplan Natuurinclusieve Landbouw Gelderland willen samen werken aan een vitaal Gelders platteland, biodiversiteitsherstel en kringlooplandbouw.

Met dit Actieplan presenteren we onze ambitie en aanpak. Daar zetten we samen de schouders onder.

We bieden toekomstperspectief voor de landbouw en werken aan een circulaire landbouw met een toename van natuurwaarden op het platteland.

We stellen ambitieuze doelen met een realistische weg ernaar toe. De partners in dit Actieplan voelen zich gezamenlijk verantwoordelijk voor de doelen en committeren zich met bij hen passende rollen. We willen alle landbouwbedrijven in Gelderland met grond verleiden om in 2027 natuurinclusief te werken. Daarvoor organiseren we een platform waarin we leren van bestaande initiatieven, waarin we nieuwe initiatieven

faciliteren en we 'boeren en burgers' met elkaar in gesprek brengen. En we organiseren activiteiten om randvoorwaarden te creëren: de succesfactoren.

Met de uitvoering van dit Actieplan zetten we belangrijke eerste stappen naar een brede natuurinclusieve beweging in de Gelderse landbouw.

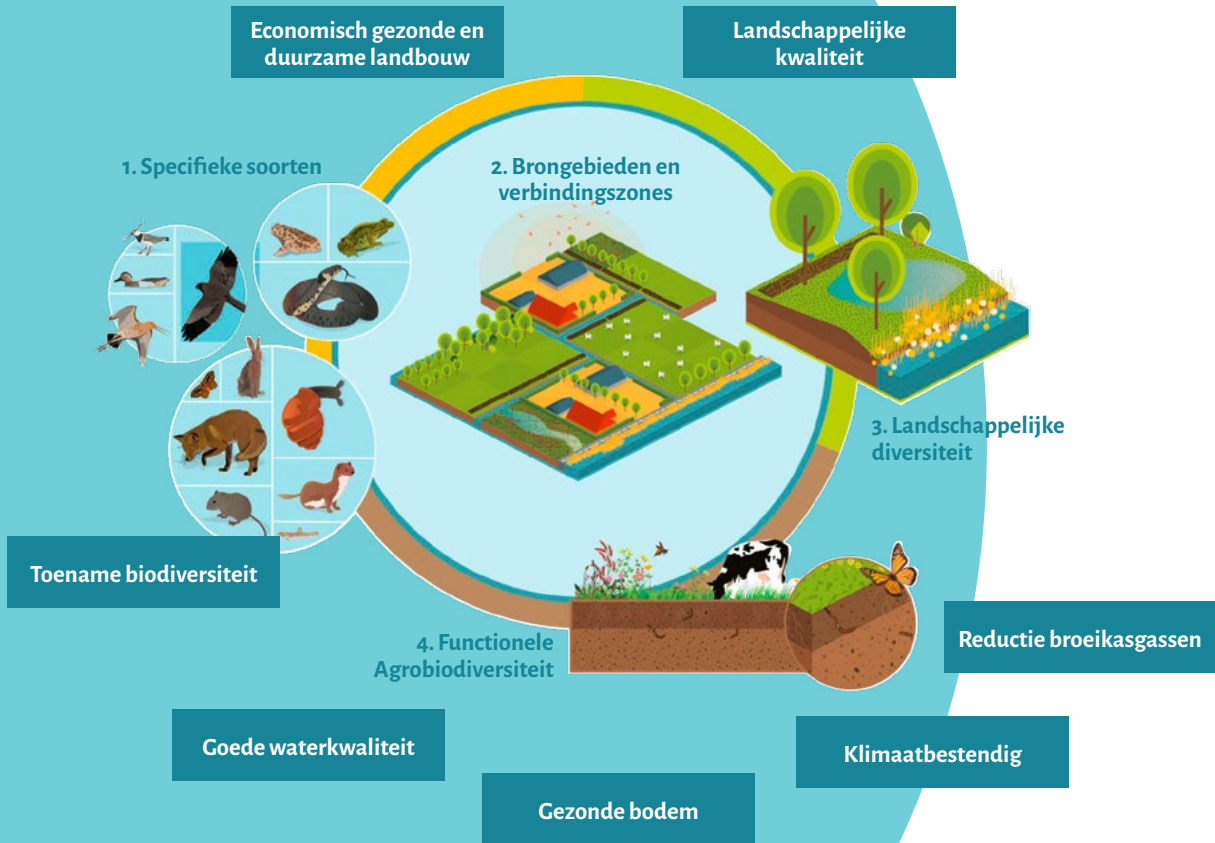
## **Natuurinclusieve landbouw**

*Natuurinclusieve landbouw is kringlooplandbouw met aandacht voor natuur en landschap. De definitie die we in dit Actieplan hanteren is die van Wageningen University and Research: 'Een economisch rendabel landbouwsysteem, dat optimaal beheer van natuurlijke hulpbronnen duurzaam integreert in bedrijfsvoering, inclusief zorg voor ecologische functies en de biodiversiteit op en om het bedrijf.'*

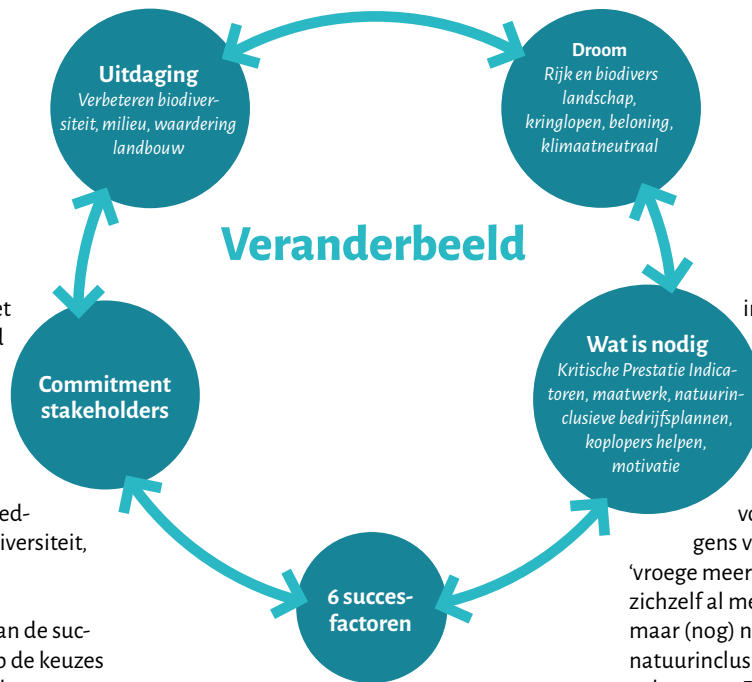
## **Samenwerken en verschillen respecteren**

*De coalitie voor dit Actieplan is een unieke samenwerking tussen partijen die elkaar vinden op gedeelde doelen voor het platteland. Daar zetten de partners zich vol voor in.*

*De partners zijn zich bewust van het feit dat belangenbehartiging voor landbouw of voor natuur in de toekomst op specifieke thema's strijdig kan zijn. Daarin respecteren partijen elkaar.*



De vier elementen van biodiversiteit in de melkveehouderij (Erisman et al., 2014)



De huidige voedselproductie is het resultaat van decennialang beleid en onderwijs in de 20<sup>e</sup> eeuw, waarvan hoge productie, schaalvergroting, intensief grondgebruik en goedkoop voedsel deel uitmaakten. In de 21<sup>e</sup> eeuw staan we voor een nieuwe uitdaging: voedselproductie met herstel van biodiversiteit, landschappen en kringlopen.

We besteden daarom aandacht aan de succesfactoren die invloed hebben op de keuzes die agrariërs en consumenten maken, en ontwikkelen daarvoor activiteiten. We realiseren ons dat we als Gelderse partners op sommige succesfactoren meer invloed hebben dan op andere. We committeren onszelf als partners aan de ambitie en wenden onze invloed aan om de ambitie te realiseren.

We maken maximaal gebruik van lopende initiatieven en landelijke processen en zullen vanuit de Gelderse ervaringen lobbyen voor

effectieve, stimulerende kaders. Bovenal organiseren we een platform waar we inspireren, kennis delen, waar initiatiefnemers gefaciliteerd worden en waar betrokkenen zich mede-eigenaar van deze uitdaging zullen voelen. We organiseren en faciliteren dit netwerk.

Om te komen tot natuurinclusieve landbouw beginnen we met een kleine groep

innovatieve bedrijven, de pioniers, gevolgd door de 'vroege volgers'. Deze twee groepen noemen we de koplopers. We investeren in de koplopers omdat ze de weg banen, kennis ontwikkelen en goede voorbeelden realiseren. Vervolgens verbreden we de inzet naar de 'vroege meerderheid', de bedrijven, die uit zichzelf al meer of minder gemotiveerd zijn maar (nog) niet de gelegenheid hebben natuurinclusieve maatregelen in de praktijk te brengen. De succesfactoren zijn medebepalend of deze bedrijven natuurinclusieve maatregelen kunnen nemen.

Dit Actieplan richt zich op een stimulerende aanpak voor de koplopers en de vroege meerderheid. We verwachten dat een groot deel van de landbouwbedrijven met grond tenminste op een basisniveau van natuurinclusiviteit kan komen met maatregelen die goed in de bedrijfsvoering zijn in te passen.



## Stip op de horizon in 2030

We hebben in Gelderland maatschappelijk gewenste landbouw, die produceert binnen de ecologische draagkracht van de omgeving. Boeren worden beloofd voor hun inspanningen. Door nieuwe verdienmodellen is het aantrekkelijk om natuurinclusief agrarisch ondernemer te zijn. Kringlopen zijn zodanig regionaal gesloten, dat de kwaliteit van bodem, water en lucht goed is. Landbouwgronden hebben een gezonde bodem, rijk aan organische stof en vol bodemleven. We hebben aantrekkelijke, vitale en streekeigen landschappen. De biodiversiteit is toegenomen en we zien volop insecten, bloeiende kruiden en boerenlandvogels. Hier worden gezonde producten met herkenbare kwaliteit geproduceerd waar we trots op zijn. De landbouw is voorbereid op een veranderend klimaat en draagt bij aan het voorkomen van klimaatverandering, door het vastleggen van koolstof in de bodem en in landschapselementen en door uitstoot van broeikasgassen te verminderen.

## Aantrekkelijk en kwalitatief hoogwaardig cultuurlandschap

Streekeigen landschappen willen we behouden, herstellen en ontwikkelen. Veel landschapselementen zijn verloren gegaan door schaalvergroting. Landschappen veranderen ook als gevolg van verstedelijking, infrastructuur of energietransitie. Elke streek heeft zijn eigen landschappelijke kenmerken. We geven ruimte aan herstel en aanleg van houtwallen, heggen, kruidenrijke greppels, natuurlijke bermen en natuurvriendelijke oevers.

## Toename van biodiversiteit

Door het terugbrengen van landschapselementen en meer bloeiende weilanden en akkerranden is er weer voedsel en schuilgelegenheid voor insecten, vogels en andere dieren. Wilde bijen en hommels, belangrijke insecten voor de bestui-



ving van planten, zijn fors in aantallen toegenomen. We horen de veldleeuwerik weer. Ook vlinders en de algemene boerenlandvogels, zoals Kievit, spreeuw, boerenzwaluw en patrijzen, zijn weer vaak geziene gasten.

## Gesloten kringlopen

Nutriëntenkringlopen zijn zo veel mogelijk gesloten op boerderijniveau en op regioniveau. De dierlijke en plantaardige sectoren werken nauw samen in het sluiten van kringlopen, en er zijn verbindingen gemaakt met niet-agrarische stromen van biomassa. Dankzij nieuwe technologie is het mogelijk geworden dat waardevolle organische stof en nutriënten uit zuiveringsslib en andere biomassastromen uit de samenleving veilig hun weg terugvinden in de voedselketen. De benutting van maaisels van watergangen, natuurterreinen en schone bermen dragen eveneens bij tot verrijking van de landbouwgronden met organische stof.



## Maatschappelijke waardering

Boeren en tuinders produceren dagelijks gezond voedsel, bloemen en planten. Zij zijn een onmisbare economische pijler in ons land en kunnen bijdragen leveren aan het oplossen van maatschappelijke vraagstukken. Voor de productie van voedsel is de sector afhankelijk van de kwaliteit van de

omgeving, bodem en water. Boeren en tuinders hebben en nemen verantwoordelijkheid voor de omgeving, onder andere door te investeren in een natuurgericht beheer van grond en erven. Alleen zo kunnen toekomstige generaties voedsel blijven produceren en kunnen verschillende functies in het landelijk gebied, waaronder landbouw, wonen, natuur en recreatie, in verbondenheid blijven bestaan. Natuurinclusieve landbouw draagt bij aan een gewaardeerd agrarisch landschap en verhoogt de maatschappelijke waardering van de boeren en tuinders.







### **Gezond voedsel met herkenbare kwaliteit**

Natuurinclusieve landbouw levert producten met een toegevoegde waarde. Door rijkere en gezondere bodems produceren ondernemers hoogwaardige en gezonde producten. Burgers en consumenten zijn zich bewust van de rol van boeren in voedselvoorziening en hun inspanningen voor duurzame producten. Door transparantie in de wijze van produceren en een juiste prijsstelling van deze producten, maken consumenten bewust keuzes in gezonde en herkenbare producten.

### **Klimaat**

Het klimaat verandert en dit heeft effect op de landbouw. We zien extreme neerslag, maar ook langere periodes van droogte. Door koolstof vast te leggen in



de bodem wordt CO<sub>2</sub> uit de lucht gehaald én kan de bodem meer water vasthouden. Zo draagt de landbouw bij aan het verminderen van klimaatverandering en is zij beter aangepast aan droge periodes. Ook met landschapselementen en bomen kunnen we koolstof vastleggen. Door het watersysteem niet langer in te richten op het zo snel mogelijk af voeren van regenwater, maar meer op het vasthouden, houden we een watervoorraad achter de hand voor tijden met minder neerslag. Door waterretentiegebieden natuurlijk in te richten, dragen zij ook bij aan het herstel van de biodiversiteit.


### **Duurzame alternatieven voor gewasbescherming**

Het gebruik van chemische gewasbeschermingsmiddelen is sterk teruggedrongen en er wordt meer gebruik gemaakt van natuurlijke plaagbestrijding en andere duurzame alternatieven.




**Hier worden gezonde producten met herkenbare kwaliteit geproduceerd waar we trots op zijn.**

# Ambitie




Momenteel is 15% van de landbouwbedrijven actief met een vorm van agrarisch natuur- en landschapsbeheer.




In 2022 is minimaal 60% van de agrarische grondgebruikers in Gelderland actief met onderdelen van natuurinclusieve landbouw.



In 2027 werken alle agrarische grondgebruikers in Gelderland minimaal op niveau 'basis' natuurinclusief.



In 2027 werkt de helft van de bedrijven met grond op niveau 'bewust' natuurinclusief.



Momenteel is 3% van de bedrijven biologisch, wat we als een vorm van natuurinclusief beschouwen.



We streven ernaar dat minimaal 10% op niveau 'best' natuurinclusief komt.

Voor de hogere niveaus richten we ons vooral op de Groene Ontwikkelingszone, agrarische gronden binnen het Gelders Natuurnetwerk (GNN) en landbouwgebieden in de nabijheid van natuurgebieden.

# Niveaus Natuurinclusieve landbouw

In dit Actieplan gebruiken we de vier niveaus van natuurinclusieve landbouw, gebaseerd op de niveaus die het Louis Bolk Instituut heeft omschreven. Door met deze niveaus te werken, is het Actieplan laagdrempelig. Op elk niveau kunnen namelijk stappen gezet worden om (meer) met natuurinclusiviteit aan de slag te gaan, waardoor alle boeren mee kunnen doen, ongeacht het niveau waarop ze instappen. In de uitvoering van het Actieplan gaan we deze niveaus verder concretiseren.



## Wettelijk

*er wordt voldaan aan wettelijke verplichtingen, verder wordt er in de bedrijfsvoering geen rekening gehouden met biodiversiteit.*



## Basis natuurinclusief

*door op een deel van het bedrijf maatregelen te treffen voor specifieke soorten wordt biodiversiteit bevorderd, bijvoorbeeld door struweel of akkerranden aan te leggen, maar ook door nestkastjes op te hangen of door erfbeplanting.*



## Bewust natuurinclusief

*dit is een stap richting grondgebondenheid: op het bedrijf wordt gestuurd op verbetering van de functionele biodiversiteit door verbetering van bodem-, gewas- en diercycli, naast het ruimte geven voor natuurlijk gedrag van dieren, beheer van landschapselementen als ondersteuning voor de functionele agrobiodiversiteit en maatregelen tegen aanzien van specifieke soorten.*



## Best natuurinclusief

*het bedrijf is vergaand grondgebonden, waarbij kringlopen geoptimaliseerd zijn en natuur en landschap onderdeel zijn van de bedrijfsvoering. Er zijn bijvoorbeeld kruidenrijk grasland, robuuste koeienrassen en plas-draszones. Deelname in een gebiedscollectief met ambitieuze gebiedsbeheerplannen voor groenblauwe doordering en soortenbeheer versterken de resultaten.*

# Beoogde partners in de uitvoering

## **Boeren**

We willen alle boeren met grond in Gelderland verleiden om mee te doen. Zij moeten gemotiveerd raken om maatregelen op hun grond te (laten) nemen. Speciale aandacht is er voor de boeren die voorop lopen met natuurinclusieve landbouw, zodat zij verder kunnen komen.

## **Ketenpartijen**

Niet alleen de samenleving, ook de markt vraagt in toenemende mate dat voedsel voldoet aan eisen rond de impact ervan op klimaat en biodiversiteit. Ketenpartijen hebben een adviesrol over wat er op het primaire boerenbedrijf gebeurt en kunnen met leveringsvoorwaarden en beloningen de verandering in de landbouw stimuleren.

## **Erfbetreders**

Erfbetreders, zoals voerproducenten, dierenartsen, accountants en loonwerkers, zijn belangrijke adviseurs en overlegpartners voor boeren. Als zij natuurinclusieve landbouw uitdragen, kunnen boeren dit makkelijker meenemen in hun bedrijfsvoering. Belangrijk daarbij zijn de mengvoerleveranciers omdat zij hun klanten rechtstreeks begeleiden bij voeding, bemesting, graslandmanagement, etc.

## **Particuliere grondeigenaren en natuurterreinbeheerders**

Natuurterreinbeheerders en particuliere grondeigenaren werken vaak samen met boeren voor het beheer van hun gronden. Samen met deze boeren kunnen zij natuurinclusief beheer verder ontwikkelen. In pachtovereenkomsten kunnen afspraken gemaakt worden over natuurinclusief beheer.

## **Provincie Gelderland**

De provincie kan regelgeving aanpassen om knelpunten weg te nemen en om natuurinclusiviteit te bevorderen. Ook kan ze experimenteerruimte bieden. Bij gebiedsprocessen kan de provincie natuurinclusiviteit stimuleren. Haar eigen gronden moeten zo veel mogelijk natuurinclusief beheerd worden.

## **Gemeenten en waterschappen**

Andere overheden kunnen natuurinclusieve landbouw lokaal stimuleren. Gemeenten kunnen natuurinclusieve landbouw opnemen in gemeentelijk beleid en voorschriften opnemen in vergunningen. Waterschappen kunnen de koppeling maken met wateropgaven en boeren betalen voor (groen)blauwe diensten. Ook eigen gronden moeten zo veel mogelijk natuurinclusief beheerd worden.

## **Agrarisch onderwijs**

De boeren en agroprofessionals van de toekomst worden opgeleid voor de agrofoodsector van morgen. Kringlooplandbouw en basale kennis van biodiversiteit en natuur en landschap in het landelijk gebied moeten tot het vaste curriculum behoren.



***In de uitvoering willen we samenwerken met  
de provincie Gelderland, Staatsbosbeheer,  
gemeenten, waterschappen, onderwijsinstellingen  
en andere partners.***

# Aansluiten bij bestaande initiatieven

## Actieplan akker- en weidevogels

In Gelderland wordt al enkele jaren gewerkt met een actieplan om kwetsbare soorten als grutto, tureluur, patrijs –boegbeelden van het agrarische cultuurlandschap – een beter leefgebied te geven.



## Kennisoverdracht Natuurinclusieve landbouw

In Gelderland zijn diverse plannen ontwikkeld in het kader van een provinciale stimuleringsregeling. Naar verwachting zullen er vanaf 2019 veel workshops, cursussen, praktijkwerkplaatsen en andere activiteiten georganiseerd gaan worden om kennis over te dragen gericht op natuurinclusief ondernemen. Dit sluit goed aan op het Actieplan.



## IN GELDERLAND

## Pilots nieuw Gemeenschappelijk Landbouwbeleid

In 2022 zal dit GLB, het Europese landbouwbeleid, weer een nieuwe periode ingaan. Daarbij zal meer aandacht gevraagd worden voor vergroening en maatschappelijk ondernemerschap. In 2019 gaan er vijf pilotprojecten van start om hier mee te experimenteren. De Gelderse collectieven VALA en Veluwe werken met nog drie anderen aan het inbedden van 7% vergroening in bedrijven in kleinschalige cultuurlandschappen.



## Vruchtbare Kringloop

Het netwerk Vruchtbare kringloop is vijf jaar gelden in de Achterhoek gestart en in 2018 uitgebreid naar de rest van Gelderland. Ongeveer 700 boeren, voornamelijk melkveehouders, werken in studiegroepen aan de kwaliteit van bodem en water, het sluiten van kringlopen, klimaatbestendigheid en broeikasgasreductie. De link met landschap en biodiversiteit wordt steeds meer gelegd. Er is overlap met de leden van Collectieven en ANV's, toch wordt een bredere groep bereikt en bovendien is de aanpak meer gericht op bedrijfsmanagement, kostenstrategieën en economische duurzaamheid.



## **Duurzame zuivelketen**

In de zuivel wordt volop gewerkt en geëxperimenteerd met het waarderen, stimuleren en belonen van duurzaamheid en biodiversiteit. In Gelderland werkt de VALA mee in een pilotproject van de Duurzame Zuivelketen waarin getoetst wordt hoe natuur en biodiversiteit op de bedrijven geïnventariseerd en gewaardeerd kunnen worden.

## **Deltaplan Biodiversiteits- herstel**

Het Deltaplan Biodiversiteit richt zich op drie werkroutes: Natuur, Landbouw en Openbare ruimte. Wij zien ons Actieplan als een Gelderse uitwerking van de werkroute Landbouw.

## LANDELIJK

### **Biodiversiteits- monitor**

FrieslandCampina, Rabobank en het Wereld Natuur Fonds hebben vanuit verschillende perspectieven een gezamenlijke ambitie tot biodiversiteitsherstel in de landbouw. Uitgangspunten hierbij zijn dat hiervoor verdienmodellen in de keten ontwikkeld worden en dat prestaties meetbaar moeten zijn.

### **Kabinetsvisie 'Landbouw, natuur en voedsel: waardevol en verbonden'**

De recente Landbouwvisie van het kabinet beoogt de transitie naar kringlooplandbouw. Met ons Actieplan dragen we bij aan het realiseren van die visie. Natuurinclusieve landbouw is immers kringlooplandbouw, met aandacht voor natuur.

# Agrarisch natuur- en landschapsbeheer

Er zijn in Gelderland al diverse samenwerkingsverbanden die werken aan de thema's van natuurinclusief ondernemen. Op de eerste plaats zijn dit de drie agrarische natuurcollectieven en hun aangesloten agrarische natuurverenigingen (ANV's):

Collectief	Leden	Waarvan agrariër
Achterhoek	600	400
Veluwe	645	425
Rivierenland	418	330
Totaal	1.663	1.155

De collectieven zijn organisaties waarin ANV's samenwerken. De boeren die lid zijn van een ANV overlappen voor een groot deel met de leden van het collectief, maar er zijn ook boeren die wel lid zijn van een ANV, maar niet van het collectief. Daarnaast zijn ook burgers en hobbyboeren lid van ANV's. Er is een grote variatie binnen deze groep. Er zijn boeren die natuurbeheer volledig hebben geïntegreerd in de bedrijfsvoering en die daarmee een goed voorbeeld voor anderen kunnen zijn. Een flinke groep boeren heeft een beperkte vorm van agrarisch natuurbeheer, bijvoorbeeld een poel of een rij knotbomen, vaak zijn dan nog stappen mogelijk.

Dit is naar schatting ongeveer 15% van het totaal aantal boeren met grond in Gelderland (7.500). De boeren die lid zijn van de collectieven hebben een overeenkomst voor agrarisch natuur- en landschapsbeheer. Ze werken dus al deels natuurinclusief, de mate waarin verschilt nog sterk.

## Biologische boeren

Ongeveer 300 Gelderse agrarische bedrijven boert biologisch, dat is 3,2% van het totale aantal agrarische bedrijven in Gelderland (in 2017, volgens het CBS).







***Door middel van dit Actieplan willen we meer bottom-up  
initiatieven stimuleren en faciliteren.***

# Zes succesfactoren

**Met het Actieplan Natuurinclusieve Landbouw willen we beheerders en eigenaren van landbouwgrond stimuleren om in hun bedrijfsvoering keuzes te maken die op bedrijfsniveau bijdragen aan het herstel van biodiversiteit en landschap. Daar moeten ondernemers dan wel toe in staat zijn. We hebben zes succesfactoren geïdentificeerd die daartoe leiden.**

## Verdienmodellen

**1** Het belonen van boeren voor hun inspanningen is essentieel voor het herstellen van de biodiversiteit en het landschap. Natuurinclusieve maatregelen en kringlooplandbouw moeten geen kostenpost zijn, maar een inkomstenbron. Hiervoor zijn passende verdienmodellen nodig. Dan gaat het om een hogere prijs voor producten, maar ook bijvoorbeeld om gunstigere leningen of groene subsidies. Ook nieuwe instrumenten zoals een landschapsfonds kunnen bijdragen aan financiering voor maatschappelijke doelen. Pas dan zal natuurinclusieve landbouw echt onderdeel worden van het continuïteitsperspectief en dus van de bedrijfsvoering en -ontwikkeling van de boer.

## Bewustwording en onderwijs

**2** Beschikbare kennis wordt naar het boerenerf gebracht. Dit gaat zowel om (nieuwe) wetenschappelijke inzichten als om praktijkervaringen en 'best practices' van collega-boeren. Een speciaal vliegwielteam ondersteunt, begeleidt en adviseert de boeren die vooroplopen met natuurinclusieve landbouw. Bewustwording onder erfbetreiders, zoals dierenartsen, voerleveranciers en loonwerkers wordt versterkt. Ook toekomstige boeren worden voorbereid op natuurinclusief ondernemen, door in agrarische opleidingen aandacht te besteden aan natuurinclusieve landbouw. Niet alleen onder boeren wordt de bewustwording vergroot, ook bij ambtenaren en bestuurders. Bewustwording bij consumenten is van belang voor een betere waardering van natuurinclusieve landbouwproducten.

## Kennis en innovatie

**3** Er moet experimenteer-ruimte zijn. Fysiek op bijvoorbeeld proefboerderijen, maar ook financieel en in wet- en regelgeving, zodat individuele boeren kunnen experimenteren op hun eigen bedrijf, zonder dat zij worden belemmerd door regelgeving en zonder inkomsten te verliezen. Wageningen UR en daaraan verbonden onderzoeksinstellingen zijn een kans voor de ontwikkeling van natuurinclusieve landbouw in Gelderland. Ook proefboerderij De Marke is een unieke kennisbron. Het is belangrijk dat lerende netwerken van boerenactief verbonden zijn aan onderwijs- en kennisinstellingen. De netwerken leveren data en een grote experimenteer- en toetsruimte voor nieuwe kennis en technologie. Ook zijn zij een bron van nieuwe onderzoeksvragen.



## Natuurinclusieve maatregelen en kringlooplandbouw moeten geen kostenpost zijn, maar een inkomstenbron.

4

### Monitoring

Voor elk bedrijf dat mee gaat doen met natuurinclusieve landbouw wordt een nulmeting gedaan, zodat duidelijk is wat de uitgangssituatie is. Aan de hand daarvan wordt een natuurinclusief bedrijfsplan opgesteld, met daarin maatregelen die genomen kunnen worden. Per bedrijf worden de Kritische Prestatie Indicatoren gemonitord en gedurende de looptijd van het Actieplan wordt gekeken of en hoe de KPI's bijdragen aan de biodiversiteits- en landschapsdoelstellingen en of de KPI's bijgesteld moeten worden. Hierover zullen de ketenpartijen en overheden (de 'KPI-houders') actief worden geadviseerd.

### Wet- en regelgeving

5 Obstaten in wet- en regelgeving signaleren we. Provinciale regelgeving wordt daar waar nodig aangepast om natuurinclusieve landbouw te bevorderen, door passende subsidieregelingen, het opnemen van voorschriften in vergunningen en het bieden van experimenteerruimte in regels. We ondersteunen de lobby om landelijke wetgeving, daar waar deze belemmerend werkt voor biodiversiteitsmaatregelen, aan te passen. Een voorbeeld hiervan is de regelgeving voor de gecombineerde opgave voor het bepalen van de omvang van percelen.

### Verbinding maken

6 In Gelderland lopen al diverse projecten met (delen van) natuurinclusieve landbouw, en er is een aantal projecten in ontwikkeling. Door middel van dit Actieplan willen we meer bottom-up initiatieven stimuleren en faciliteren. Deze initiatieven willen we met elkaar verbinden, op elkaar aan laten sluiten en we stimuleren het delen van resultaten. Witte gaten, zowel in onderwerpen als geografisch, vullen we op.

# Kritische prestatie-indicatoren (KPI's)

**Kritische prestatie indicatoren (KPI's) zijn indicatoren waar de agrariër zelf invloed op heeft en die indirect bijdragen aan de doelen van dit Actieplan. Een voorbeeld hiervan is dat niet het aantal weidevogels, maar het percentage kruidenrijk grasland een KPI is. Op het percentage kruidenrijk grasland heeft de boer namelijk een directe invloed, op het aantal weidevogels alleen indirect. Kruidenrijk grasland is belangrijk voor een succesvol weidevogelbeheer.**

KPI's zijn belangrijk om verantwoording af te leggen en transparant te zijn naar samenleving en keten. Maar KPI's zijn ook belangrijk als concrete doelen en normen waar boeren hun dagelijks handelen aan kunnen spiegelen. Belangrijk is daarbij dat er per KPI op bedrijfsniveau een betrouwbaar, gevalideerd monitoringsinstrument beschikbaar is. Dit maakt de KPI's voor samenleving en markt maar ook voor de boer geloofwaardig. Daarnaast is belangrijk dat er concrete managementtools beschikbaar zijn, die de boer in staat stellen heel gericht in zijn bedrijfsvoering richting de gestelde doelen te sturen. Pas wanneer aan die twee voorwaarden is voldaan (gevalideerde monitoring, praktische managementtools) is het in redelijkheid

mogelijk om individuele ondernemers op het halen van duurzaamheidsdoelen individueel aan te spreken. En ook pas dan is het mogelijk om het gewenste sturingsmodel van gestapelde beloningen/waarderingen tot een succes te maken.

We sluiten aan bij de Biodiversiteitsmonitor voor de melkveehouderij die is ontwikkeld en we dragen bij aan de ontwikkeling van KPI's voor de akkerbouw, waar Stichting Veldleewerik bij betrokken is. We bekijken samen met Fruitmotor of we KPI's voor de fruitteelt kunnen ontwikkelen. We ontwikkelen eigen (streekspecifieke) aanvullende landschapsindicatoren.

De KPI's en de relatie tot niveaus van natuurinclusiviteit worden via het Actieplan verder uitgewerkt en maken onderdeel uit van de evaluatie en monitoring. We evalueren of de aanpak voldoende bijdraagt aan de ambitie voor biodiversiteit, landschap, kringlopen, waardering en klimaat en stellen zo nodig de aanpak en de instrumenten bij.

## KPI's in de melkveehouderij

*Voor de melkveehouderij is de Biodiversiteitsmonitor ontwikkeld door FrieslandCampina, in samenwerking met het Wereld Natuurfonds en de Rabobank. Met kritische prestatie indicatoren worden de prestaties van een individueel melkveebedrijf voor de biodiversiteit op en rond het bedrijf geanalyseerd.*

### **Voorbeelden van KPI's in de Biodiversiteitsmonitor zijn:**

- ☛ Kruidenrijk grasland: het percentage grasland van het bedrijf met minimaal 4 verschillende soorten grassen en kruiden*
- ☛ Bodembeheer: het percentage blijvend grasland. Blijvend grasland heeft een positief effect op bodembiodiversiteit*
- ☛ Soortenbeheer: het percentage van het totale oppervlak van het bedrijf waarop maatregelen zijn genomen voor de bescherming van specifieke soorten*



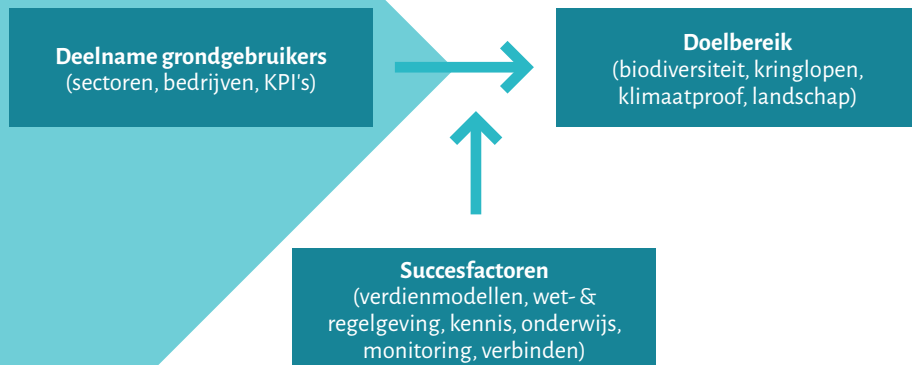
# Wat gaan we doen: programmering

Het Actieplan richt zich op de periode 2019 – 2027, in het besef dat de huidige landbouw en voedselproductie is ontstaan in een periode van ruim 6 decennia met beleid, onderzoek, voorlichting, onderwijs. Het ombuigen van de maatschappelijke kaders zal meerdere jaren in beslag nemen.

Voor een periode van 2 jaar (2019 – 2021) hebben we de activiteiten en budgetten globaal uitgewerkt. Op basis van de ervaringen zullen we een vervolplanning voor de periode 2021 – 2023 opleveren.

Voor de benodigde financiering doen wij een beroep op de provincie Gelderland en op het Rijk, regio's en overige partijen. De samenwerkende partners in dit Actieplan committeren zich met kennis, hun netwerken, achterbannen en zetten eigen middelen (zoals gronden) in waar dit mogelijk is.

Het Actieplan is gericht op het verbeteren van de succesfactoren en verhogen van deelname van grondgebruikers. We organiseren activiteiten die het netwerk versterken, kennis vermeerderen, draagvlak vergroten en belemmeringen wegnemen. Daarnaast programmeren we activiteiten en projecten die benodigde resultaten opleveren.



# Verdienmodellen, ontwikkelingsruimte en instrumenten

## Trekker

LTO Noord

## Partners

Onder meer Agrarische NatuurCollectieven, Vruchtbare Kringloop Achterhoek, de Gelderse Natuur en Milieufederatie, bedrijven, gemeenten, waterschappen.



### Activiteiten 2020-2021

Instrumenten uitwerken en onderzoeken: land-schapsfonds, grondbank, koolstofbank. Verken-nen wat er al is en naar Gelderland vertalen.

Agenderen, lobby belemmerende en stimulerende regels, subsidiekader (ook t.a.v. financiering/ banken).

Advisering gemeenten en waterschappen voor stimulerend beleidskader.

Support aan GLB-pilot VALA/VKA met een concept van regionale sturing met gestapelde beloning in samenwerking met Land van Waarde.

Samen met regiopartners bedrijven betrekken uit voedselketen en tot stand brengen van ketensamenwerking.

### Indicatief benodigde financiering 2019 – 2021

Voor: inhuur expertise, versterken lokale en regionale initiatieven, onderzoek en innovatie, verbinden kennispartners, communicatie, lobby en projectleiding.

### Resultaat 2020-2021

Analyse en advies m.b.t. toepasbaarheid nieuwe instrumenten; indien positief voorbereiding opzet. Rond kansrijke instrumenten wordt een consortium van uitvoerende partijen gevormd die exploitatie op zich wil nemen.

Goed overzicht van belemmerende regels/ kaders en van kansen voor stimulerende kaders. Een gecoördi-neerde lobby voor aanpassing hiervan.

Inventarisatie lokaal/regionaal beleidskader dat ingezet kan worden om natuurinclusief ondernemen te bevoor-deren. Ontwikkelen nieuw beleidskader in interactie met doelgroepen. Samenwerking met overheden voor invoering hiervan.

Pilotpartijen ondersteunen bij uitvoering; participatie van regiopartners en overheden t.b.v. regionaal stu-ringsmodel; uitdragen kennis en ervaring; vertalen naar een Gelders en in het verlengde daarvan een nationaal plan.

Constructieve samenwerking met tenminste 5 relevante spelers in de voedselketen Gelderland.

€ 405.000

# Mijn bedrijf, onze natuur

## Trekker

Agrarische NatuurCollectieven

## Partners

Onder meer LTO Noord, Stichting Landschapsbeheer Gelderland, terreinbeherende organisaties (tbo's), koplopers, de Marke en maatschappelijke organisaties en kennisinstellingen.

### Activiteiten

*Instaptoets en -advies voor agrarische bedrijven of diensten.*

*Natuurinclusief bedrijfsplan, bestaand uit:*

- *Module water, klimaat en bodem (kringloop)*
- *Module natuur en biodiversiteit*
- *Module gewasbescherming*

*Opleiding professionele natuurboer.*

*Kennis en ervaringen delen in studiekeringen, afdelingen.*

*Actie 'Pimp je erf': advies en competitie voor ecologische maatregelen op en rond het erf (laagdrempelig, uitnodigend). Aanjagend in jaar 1, bedoeld als werving/opstap naar instaptoets of natuurinclusief bedrijfsplan.*

### Indicatief benodigde financiering 2019 – 2021

Voor: instaptoetsen, ontwikkelen modules, opstellen bedrijfsplannen, opleiding natuurboer, bijeenkomsten en presentaties, campagne ecologie op het erf, inzet partners en projectleiding; exclusief eigen bijdragen aan natuurinclusieve bedrijfsplannen.

### Resultaat 2019-2021

1.500 bedrijven met instaptoets (500 per regio).

Aanpak voor 3 modules natuurinclusief bedrijfsplan is ontwikkeld;  
Software is ingeregeld t.b.v. uniforme registraties  
Team van adviseurs is opgeleid;  
900 modules opgeleverd (300 per collectief).

15 boeren hebben de opleiding gevolgd.

In 25 studiekeringen of afdelingen is een presentatie of workshop natuurinclusief boeren gehouden.  
Via 50 veldbijeenkomsten is praktijkkennis overgedragen (bedrijfsbezoeken/excursies).

Kortlopende campagne over natuur op en rond het erf is uitgevoerd.  
150 bedrijven hebben deelgenomen (50 per regio).  
50 bedrijven met nieuwe ecologische beplanting;  
100 bedrijven met nestgelegenheid.

€ 1.200.000





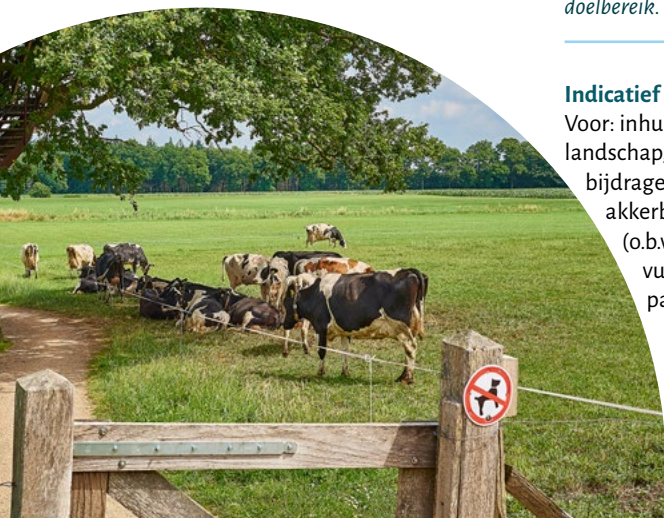
# Monitoring en indicatoren

## Trekker

LTO Noord

## Partners

Onder meer Provincie, SLG, Agrarische NatuurCollectieven, Stichting Veldleeuw-erik, fruitsector, BoerenNatuur, de Gelderse Natuur en Milieufederatie.



Activiteiten	Resultaten
<i>Ontwikkelen KPI's voor (streek-) eigen landschap.</i>	<i>In samenwerking met regionale partners en met beoogde partners zijn KPI's geformuleerd die streekeigen landschap duiden.</i>
<i>Bijdragen aan uitwerking KPI's landelijk voor melkvee, akkerbouw.</i>	<i>Landelijke KPI's worden ingezet in regionale initiatieven en getoetst op effectiviteit.</i>
<i>Voortouw nemen in ontwikkeling KPI's fruitteelt.</i>	<i>Inventarisatie initiatieven en ideeën. Plan voor ontwikkeling KPI's.</i>
<i>Monitoring Gelderland opzetten met nulmeting en 'schouw' KPI's (ism Collectieven/ BoerenNatuur); betrekken metelling en e.v.t. CBS.</i>	<i>Data verzamelen rond lopende initiatieven en projecten. Opzetten en uitvoeren nulmeting. Analyse indeling niveau's.</i>
<i>Evaluatie of KPI's melkvee effectief zijn voor doelbereik.</i>	<i>Advies effectiviteit KPI's melkvee.</i>

### Indicatief benodigde financiering 2019 – 2021

€ 265.000

Voor: inhuur expertise, ontwikkelen KPI's landschap, opstarten traject voor fruitteelt, bijdragen aan toepassing KPI's melkvee en akkerbouw, opzetten monitoringssysteem (o.b.v. bestaande monitoring) en aanvullende gegevensinventarisatie, inzet partners, projectleiding.

# Lokale netwerken boeren en burgers

## Trekker

Agrarische NatuurCollectieven

## Partners

Onder meer de Gelderse Natuur en Milieu-federatie, Vruchtbare Kringloop Achterhoek, LTO Noord, terreinbeherende organisaties (tbo's), Gelders Particulier Grondbezit, KNNV, IVN Gelderland, soorten-organisaties (SOVON, FLORON, RAVON, STONE, EIS, etc.).

## Activiteiten

Organiseren themabijeenkomsten, excursies, verbinding landschap met cultuur; ontmoetingen / voedselcommunities boeren, burgers, bedrijven, beleid.

Werven en opleiden vrijwilligers voor inventarisatie biodiversiteit op bedrijven.

Meer samenwerking op lokaal niveau.

Bevorderen korte ketens en regionale waarde-creatie.

## Indicatief benodigde financiering

Voor: bijeenkomsten, stimuleren lokale ontmoetingen, werven en opleiden vrijwilligers, bevorderen korte ketens, inzet partners, projectleiding.

## Resultaten 2019 - 2021

50 inspirerende/wervende bijeenkomsten (ongeveer één per gemeente);  
25 lokale verbindingen rond voedsel/streekproducten.

45 vrijwilligersgroepen met burgers die in het agrarisch gebied soorten inventariseren en daarover het gesprek kunnen voeren met agrariërs.

Agrarische en natuur/milieuorganisaties hebben structureel gezamenlijk overleg, bezoeken elkaars vergaderingen, houden gezamenlijke excursies.

Overzicht van initiatieven en kansen is beschikbaar; uitgewerkte acties om korte ketens en consumenten bewustzijn te bevorderen.

€ 145.000



# Kennis, innovatie en pilots

## Trekker

De Gelderse Natuur en Milieufederatie

## Partners

Onder meer Agrarische NatuurCollectieven, Vruchtbare Kringloop Achterhoek, Provincie Gelderland, De Marke, Louis Bolk Instituut, LTO Noord, Wageningen UR, Van Hall-Larenstein, terreinbeherende organisaties (tbo's).



## Activiteiten 2019 - 2021

Kennis brengen naar praktijk met demo-velden, studiegroepen, experimenten op bedrijven i.s.m. LBI, WUR.

Gebiedspilots / proeftuinen; ontwikkelen proeftuin in GO/GNN voor niveau 'bewust/ best natuurinclusief'.

Delen kennis en ervaring lopende projecten (o.a. POP3, GPC, tbo's, streekinitiatieven).

Impuls geven aan kennisontwikkeling voor en praktijkervaring met voedselbossen/ agro-forestry, natte landbouw, permacultuur/ bodemopbouw.

Plan ontwikkelen voor De Marke als proefbedrijf natuurinclusieve landbouw.

## Indicatief benodigde financiering 2019 – 2021

Voor: inhuur, demo's, planontwikkeling gebiedspilots, online kennisplatform, lobby, kennisnetwerk, partners, projectleiding.

## Resultaten 2019 – 2021

I.s.m. studiekringen van de collectieven realiseren van tenminste 3 demo-velden per regio bij boeren.

Faciliteren gebiedsinitiatieven; i.s.m. gebiedspartijen ontwikkelen van tenminste een gebiedspilot met tenminste 3 partijen en 100 hectare of meer.

Koploper-ontmoetingen: 8 bedrijfsbezoeken/jaar; 3 themabijeenkomsten uitgevoerd in alle regio's. Online-platform met relevante content en vindbaar voor gebruikers.

Programmering meerjarige kennisontwikkeling voor innovatieve thema's natuurinclusief (voedselbossen; permacultuur; natte teelten etc.) met praktijkcasussen.

Ontwikkeling van een Natuurinclusief bedrijfssysteem (model), dat op De Marke wordt geïmplementeerd.

€ 290.000

## Onderwijs

Onderwijs is een van onze succesfactoren. (Aankomende) agrariërs en andere professionals in de agroketen moeten in het onderwijs kennis opdoen over de relatie tussen landbouwmethoden, biodiversiteit, landschap, kringlopen en klimaat. Natuurinclusieve landbouw behoeft nadrukkelijk aandacht in het beroepsonderwijs.

Leerlingen in het basis en voortgezet onderwijs willen we bewust maken van de samenhang tussen landbouw, natuur en landschap en voedsel.

Voor het onderwijs willen we nader bekijken op welke wijze het Actieplan een impuls kan geven aan natuurinclusieve landbouw.

Onder meer: leerplan Natuurinclusieve landbouw in het beroepsonderwijs (MBO en HBO), aansluitend op de Green Deal Natuurinclusieve Landbouw Groen Onderwijs en educatie 'Leven op het boerenland' voor basisonderwijs en voortgezet onderwijs.



# Platform, Communicatie en Regie

**Verbinden, communiceren, faciliteren, leren  
en ontwikkelen.**

## **Trekker**

De Gelderse Natuur en Milieufederatie

## **Partners**

Het kernteam.

<i>Resultaten 2019 - 2021</i>	
<b>Platform</b>	<i>Een levendig platform met uitwisseling tussen betrokkenen.</i>
<b>Communicatie</b> <i>Communicatiemiddelen ontwikkelen.</i>	<i>Communicatiemiddelen zijn ingezet voor ondersteuning van het Actieplan en de specifieke activiteiten.</i>
<i>Online platform inrichten.</i>	<i>Online platform is operationeel.</i>
<i>Communicatieve ondersteuning projecten/ activiteiten/ platform (ook m.b.t. specifieke doelgroepen).</i>	<i>Communicatieadvies aan en -ondersteuning van trekkers.</i>
<i>Publiekscommunicatie.</i>	<i>Er is een plan in uitvoering om het brede publiek bekend te maken met de relatie tussen voedsel, landschap, landbouw, biodiversiteit.</i>
<b>Vliegwiël</b> <i>Faciliteren koplopers en initiatiefnemers.</i>	<i>Werven adviseurs is rond; zakelijke kaders zijn geregeld; vraag en aanbod komt bij elkaar via (online-) platform; bottom-up initiatieven krijgen hulp bij tot stand brengen project, financieringsaanvraag enz.</i>
<i>Advies op maat.</i>	<i>10 adviezen aan koploper-bedrijven verleend.</i>
<b>Programmaleider</b>	<i>Doelmatige afstemming tussen activiteiten; relevante stakeholders incl. bedrijven zijn betrokken; kansrijke initiatieven zijn in beeld en gefaciliteerd.</i>
<b>Indicatief benodigde financiering 2019 – 2021</b>	<b>€ 460.000</b>
Voor: platformfunctie, online podium, communicatie met partners, communicatiemiddelen, publiekscommunicatie, projectcommunicatie, inhuur, vliegwiëlteam, adviezen, programmaleiding.	

## Landschapsfonds

Een fonds voor investeringen in en beheer van het landschap buiten het Gelders Natuurnetwerk en in aanvulling op de huidige regelingen voor agrarisch natuurbeheer. Ambitie voor investeringen in de periode 2019 – 2027 ter grootte van € 10 tot 20 miljoen per jaar, uit te zetten in de regio's Achterhoek, Veluwe en Rivierenland. De systematiek voor dit Landschapsfonds (dat moet bijdragen aan de structurele verandering op het platteland) wordt ontwikkeld binnen het project Verdienmodellen en instrumenten.

**Indicatief benodigd budget  
(publiek, privaat)**

**€ 10 - 20 miljoen per jaar**



# Communicatie

## Communicatiedoelen

We zien drie hoofddoelen waarop we ons concentreren:

Het betrekken en informeren van deelnemers aan de projecten en stakeholders buiten projecten. Het organiseren en bijdragen aan levendige communicatie binnen het platform.

Het verleiden van boeren om kennis te nemen over natuurinclusieve landbouw en deze kennis toe te passen op het eigen bedrijf.

Het bewustzijn vergroten van de inwoners van Gelderland omtrent gezond voedsel, natuurinclusieve productie en de kosten daarvoor. Met een beter bewustzijn hiervan, zal de bereidheid om meer te betalen voor voedsel toenemen. Ook draagt het bij aan de waardering voor de boeren.

## Strategie en uitvoering

Kennis delen en ontmoeten zijn belangrijke aspecten in het Actieplan. Dit doen we zowel offline als online. Offline organiseren we onder meer (netwerk)bijeenkomsten en werkplaatsen. Online wordt er een platform ontwikkeld om kennis te delen, goede voorbeelden te laten zien en informatie te geven over de komende activiteiten en de voortgang van de projecten. Het is de virtuele ontmoetingsplek voor iedereen die deelneemt of geïnteresseerd is in natuurinclusieve landbouw.

Daarnaast wordt in samenwerking met een bureau een publiekscampagne ontwikkeld, gericht op de inwoners van Gelderland.

Om ervoor te zorgen dat het geheel aan activiteiten en projecten een gezamenlijke uitstraling krijgt, wordt de communicatie gecoördineerd vanuit het project 'Platform, communicatie en regie'. Daar wordt een overkoepelende huisstijl ontwikkeld, een platform ingericht en worden de afzonderlijke projecten ondersteund.

De communicatie gericht op de boeren moet uitnodigend zijn. In de projecten wordt gezocht naar nieuwe verdienmodellen, toepassingen en samenwerkingsverbanden. Het blijft niet bij praten, we gaan concreet experimenteren. Kernwoorden in de communicatie zijn dan ook open, transparant, inspirerend en met respect voor ieders belang.

## Organisatie

Wat ons bindt is een gezamenlijke droom. Vanuit het dromen zijn we gekomen tot een praktisch actieprogramma. Het programmeren gebeurt binnen een lerende omgeving, want er bestaat geen blauwdruk voor natuurinclusieve landbouw. We monitoren, evalueren en innoveren.

Centraal in de aanpak staat een informeel platform, waar alle betrokken partijen kunnen halen, brengen en elkaar inspireren. Hiervoor worden ontmoetingen, bijeenkomsten en digitale uitwisseling georganiseerd. Het Actieplan biedt ook ondersteuning aan initiatieven die ontstaan om tot een goed projectplan te komen, financiering te zoeken, of kennis te benutten uit andere projecten. Waar initiatieven ontbreken (wat betreft thema of regio) zullen, samen met de boeren en partijen in die regio projecten worden ontwikkeld. Belangrijk is dat het eigenaarschap van die projecten zoveel mogelijk bij de belanghebbenden in de regio blijft, en dat zijn niet alleen de boeren. In het Actieplan organiseren we ook activiteiten die de succesfactoren voor implementatie van natuurinclusieve landbouw verbeteren.

## ***De kern van de samenwerking ligt in het bijdragen aan de gezamenlijke doelen vanuit ieders passende rol en mogelijkheden.***

We realiseren ons dat er een forse inspanning nodig is om binnen en tussen de partnerorganisaties gesprekken te voeren over de maatschappelijke opgaven en om draagvlak te vinden voor de beoogde aanpak. We willen onze netwerken verbinden en verbreden.

Het commitment dat voor alle partners is opgenomen, geeft aan wat die mogelijkheden minimaal zijn.

We faciliteren een platform waar partijen, ondernemers, betrokkenen elkaar werkelijk en virtueel treffen: de belangrijkste plek voor het verbinden, kennis delen, stimuleren en samenwerken. Een platform waar visievorming, agendering en evaluatie plaatsvindt. Een platform waarin de deelnemers overzicht hebben en dat uitnodigend is naar verantwoordelijke partijen in de regio. Een platform dat adviseert en meedoet bij de uitvoering van het Actieplan.

Een kernteam van strategische partners vormt het klankbord voor het programma (en programmateam) en adviseert over de voortgang en monitoring.

We betrekken de bestuurders van de partners van het Actieplan via het bestuurlijk overleg dat jaarlijks plaatsvindt ('Manifestpartners').

Een programmaleider is verantwoordelijk voor het gehele proces, het functioneren van de coalitie en het platform. De programmaleider verbindt de projecten en initiatieven en draagt zorg voor evaluatie en agendering. In een programmateam met trekkers en programmaleider worden de verschillende activiteiten en projecten afgestemd.





Platform  
Natuurinclusieve  
landbouw Gelderland

Initiatief  
1

Initiatief  
2

Initiatief  
3

Project  
1

Project  
2

Project  
3

Programma-  
team

Kernteam

Bestuurlijk overleg  
Manifestpartners

Draagvlak  
Stimuleren  
Delen

Programmeren  
Monitoren  
Leren  
Innoveren

Doen  
(in autonome  
projecten)

# Commitment van de partners

## **Agrarische NatuurCollectieven:**

Vereniging Agrarisch Landschap Achterhoek, Coöperatief Agrarisch Natuur Collectief Veluwe en Coöperatieve Agrarische Natuurbeheervereniging Collectief Rivierenland

- Zetten hun netwerk in van studiegroepen, afdelingen, besturen en leden. Daarmee hebben we toegang tot een substantieel aantal agrarische bedrijven en via de ANV's particuliere leden in het buitengebied.
- Brengen via dit netwerk natuurinclusieve landbouw van theorie naar praktijk.
- Zetten kennis in (van beroepskrachten en bedrijven) die bijdraagt om natuurinclusieve landbouw tot een succes te maken.

## **Gelders Particulier Grondbezit**

- Voert initiatief uit met leden/grondeigenaren om natuurinclusieve landbouw te stimuleren op landgoederen en andere particuliere gronden.
- Communiceert met leden gericht op draagvlakvergroting voor natuurinclusieve landbouw.

## **Geldersch Landschap & Kasteelen en Natuurmonumenten**

- Ontwikkelen initiatieven om natuurinclusieve landbouw te introduceren op gronden met landbouwkundig gebruik waarvan zij eigenaar zijn.
- Doen samen met landbouwbedrijven projecten om de landbouw natuurinclusiever te maken en daarmee natuur en landschap buiten hun eigen gebieden vooruit te helpen.
- Zetten hun netwerk en communicatie in om begrip en draagvlak voor natuur en landbouw bij hun leden en achterban te vergroten.

### **Gelderse Natuur en Milieufederatie**

- Zet zich proactief in om partijen op gezamenlijke doelen te verbinden.
- Is aanjager om tot acties, resultaten en leermomenten te komen.
- Zet communicatie en netwerk van leden in om draagvlak voor natuurinclusieve landbouw te vergroten en contact tussen landbouw en samenleving te bevorderen.

### **IVN Gelderland**

- Zet zich in om initiatieven te ontwikkelen voor de bewustwording over natuur en landbouw.

### **LTO Noord**

- Zetten hun netwerk in van studiegroepen, afdelingen, besturen en leden. Daarmee hebben we toegang tot een substantieel aantal agrarische bedrijven en via de ANV's particuliere leden in het buitengebied.
- Brengen via dit netwerk natuurinclusieve landbouw van theorie naar praktijk.
- Zetten kennis in (van beroepskrachten en bedrijven) die bijdraagt om natuurinclusieve landbouw tot een succes te maken.

### **Stichting Landschapsbeheer Gelderland**

- Zet kennis en expertise over cultuurlandschap, biodiversiteit en landschapselementen in.
- Draagt bij aan landschapsplannen en natuurinclusieve bedrijfsplannen.
- Draagt bij aan het vergroten van de samenwerking tussen vrijwilligers en boeren.





# Platform Natuurinclusieve landbouw Gelderland

© maart 2019

fotografie: Thijmen van Heerde - Staatsbosbeheer (p4), Lois Koelewijn (p9 en p16), Twan Teunissen - Staatsbosbeheer (p13). Overig beeld: LTO Noord, GNMF, Coöperatief Agrarisch Natuur Collectief Veluwe en Annemieke Kok.

illustratie p5: Louis Bolk Instituut

ontwerp: Het Lab ontwerp + advies

[www.natuurinclusivelandbouw gelderland.nl](http://www.natuurinclusivelandbouw gelderland.nl)