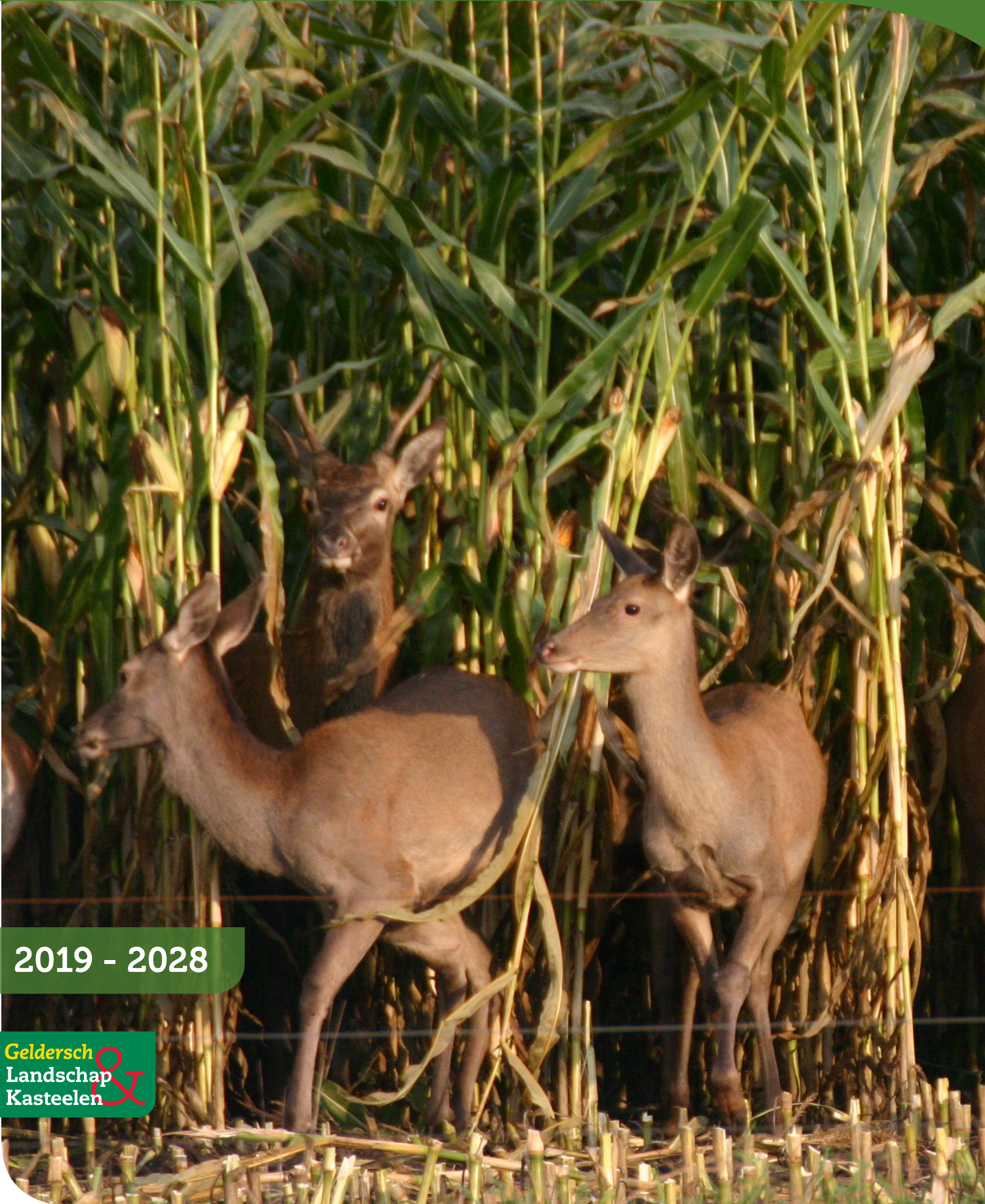


Nota Faunabeleid



2019 - 2028

Nota Faunabeleid

Geldersch Landschap & Kasteelen
2019

Inhoudsopgave

1.	<i>Aanleiding</i>	6
2.	<i>Betekenis(sen) van fauna</i>	7
3.	<i>Visie en doelstellingen</i>	9
4.	<i>Beleid en wetgeving fauna</i>	10
4.1	<i>Wet natuurbescherming</i>	10
4.2	<i>Wet dieren</i>	10
4.3	<i>Uitvoeringskader fauna Gelderland</i>	10
4.4	<i>Faunabeheerplan</i>	11
5.	<i>Kwaliteit</i>	12
5.1	<i>Fauna</i>	12
5.2	<i>Grote hoefdieren</i>	13
5.3	<i>Leefgebieden en verbindingen</i>	14
5.4	<i>Zeldzame huisdierrassen</i>	15
5.4.1	<i>Heiderunderen</i>	16
5.4.2	<i>Brandrode runderen</i>	16
5.4.3	<i>Veluws heideschaap</i>	17
5.4.4	<i>Witte pauwen</i>	17
5.5	<i>(Invasieve) exoten</i>	17
5.6	<i>(Her)introductie</i>	18
6.	<i>Interactie - Faunabeheer in verschillende situaties</i>	20
6.1	<i>Faunabeheer en natuurwaarden</i>	21
6.2	<i>Faunabeheer en cultuurhistorische en archeologische waarden</i>	21
6.3	<i>Faunabeheer en productiefuncties</i>	22
6.4	<i>Bijzondere afspraken</i>	23
6.4.1	<i>Wolf, wilde kat, goudjakhals en lynx</i>	23
6.4.2	<i>Gans</i>	23
6.4.3	<i>Bever</i>	24
7.	<i>Organisatie en uitvoering van het faunabeheer</i>	25
7.1	<i>Organisatie</i>	25
7.2	<i>Uitvoering</i>	26
8.	<i>Exploitatie</i>	27

1. Aanleiding

De vorige nota Faunabeleid van GLK, getiteld "Het Geldersch Landschap en het beheer van in het wild levende diersoorten" dateert van december 2008. Op het vlak van faunabeheer, wet- en regelgeving en de ecologische visie op fauna is de afgelopen jaren veel veranderd. Faunavraagstukken vragen een integrale benadering waarbij naast de ecologische ook de maatschappelijke en economische aspecten moeten worden meegewogen. Dit vraagt in de regel maatwerk. Genoemde factoren zijn aanleiding tot herziening van het Faunabeleid. Maar ook de Meerjarenvisie met als belangrijkste pijlers kwaliteit, interactie en exploitatie, is aanleiding om opnieuw naar het Faunabeleid te kijken.

Deze nota Faunabeleid geeft in hoofdstuk 2 het beleid van GLK op fauna weer. Hoofdstuk 3 beschrijft het wettelijk kader. Hoofdstuk 4 geeft een nadere duiding van de kwaliteit die GLK nastreeft voor fauna op haar bezit. Hoofdstuk 5 beschrijft het faunabeheer zelf. In hoofdstuk 6 worden de organisatie en uitvoering van het faunabeheer beschreven. In hoofdstuk 7 wordt stil gestaan bij de bijzondere betekenis die fauna voor mensen heeft en hoe dit kan leiden tot soms felle maatschappelijke discussies. De beleidsnota wordt afgesloten met de exploitatiekant van het faunabeheer in hoofdstuk 8.

2. Betekenis(sen) van fauna



Ringslang

Fauna is een onmisbare schakel in onze natuurlijke omgeving. Fauna is daarbij afhankelijk van de abiotische onderdelen (klimaat, bodem en water) van het ecosysteem en de planten die daar kunnen voorkomen. Ieder ecosysteem (rivier, bos, veen, etc.) kent daarbij zijn eigen dynamische samenstelling van soorten waartussen veel vormen van interacties bestaan. Deze interacties worden ook wel als voedselketen, voedselpiramide en voedselweb aangeduid. Het wegvallen van onderdelen uit deze keten, piramide of dit web heeft directe invloed op het ecosysteem waar ze onderdeel van uit maken. Voorbeeld is het verdwijnen van grote predatoren uit onze bosecosystemen.

Menselijk handelen heeft op alle onderdelen van ecosystemen grote invloed waardoor deze compleet kunnen veranderen of in het uiterste geval zelfs verdwijnen. Voorbeelden hiervan zijn overbegrazing, verdroging, overmatige bemesting en klimaatverandering. Klimaatverandering leidt inmiddels al tot verschuiving van grenzen van ecosystemen met alle gevolgen van dien.

Fauna wordt in al deze veranderingen vaak gebruikt als graadmeter, soms zelfs als icoon:

- Aantrekkelijke recreatiegebieden worden aan de hand van fauna commercieel aangeprezen (bijv. *Edelhert* en de Veluwe).
- De goede kwaliteit van de natuur en het milieu kan ermee worden aangetoond (zeearend, zalm, steur en otter), maar ook de slechte kwaliteit van het milieu aan de hand van voorbeelden van uitsterven of dominantie van soorten.
- Het onderbouwen en illustreren van de nadelen van natuur (muggenoverlast, teken, *eikenprocessierups*).
- Het tonen van de veranderenderelatie van mens en natuur. Voorbeelden zijn de Oostvaardersplassen in de discussie over natuurlijkheid, maar ook cultuurhistorische gebruiken en tradities waarbij dieren een rol spelen die nu niet meer wordt geaccepteerd, zoals dieren bij jacht (bijv. roofvogels).
- Het juridisch "hard maken" van de kwaliteit van de natuur, zoals dat gebeurt bij de instandhoudingsdoelen met betrekking tot vogels in Natura 2000.



Otter



Eikenprocessierups

Mensen en dieren hebben een bijzondere relatie. Enerzijds worden dieren gezien als nuttig omdat ze voedsel produceren, een onmisbare schakel zijn in de productie van voedselgewassen (bijv. bijen, wormen), zelf onderdeel van ons voedselpakket zijn of ons kunnen helpen bij het reguleren van plagen. Anderzijds kan er ook sprake zijn van een emotionele of spirituele binding met dieren. Mensen kunnen zich sterk hechten aan dieren waardoor de scheidslijn tussen het belang/lot van het individu en de populatie verdwijnt. Aan de andere kant kan er bij schade en gevoel van onveiligheid ook grote weerstand tegen bepaalde dieren ontstaan. Bij fauna liggen aaibaarheid en aversie naast elkaar, evenals faciliteren en reguleren.

De relatie tussen mens en dier wordt sterk bepaald door de tijdgeest. Dieren worden soms gezien als persoon en er worden ook menselijke eigenschappen aan dieren toegekend. Dierenwelzijn is een maatschappelijk maar ook politiek issue. Grenzen zijn steeds moeilijker te trekken. Dit vraagt om een regelmatige herijking waarbij ieder vraagstuk steeds vanuit ecologische, maatschappelijke en ethische argumenten beschouwd en beredeneerd moet worden. Ecologisch is het bijvoorbeeld verdedigbaar dat vissen door droogval van een plas sterven maar vanuit maatschappelijk en ethische argumenten kan daar grote weerstand tegen bestaan.

GLK wil door in contact te blijven met haar omgeving en met maatschappelijke ontwikkelingen haar beleid voortdurend toetsen op relevante veranderingen. Soms leidt dit tot een beleidsbijstelling maar voor incidentele vraagstukken kan dit ook door actuele standpunten in te nemen. Zowel het beleid als de standpunten staan op de website van GLK.

3. Visie en doelstellingen

In de Statuten van stichting Het Geldersch Landschap staat als hoofddoelstelling: "Het behoud van en de zorg voor in landschappelijk, natuurwetenschappelijk en/of cultuurhistorisch opzicht belangrijke terreinen in de provincie Gelderland met de zich daarop bevindende monumenten van geschiedenis en kunst."

Voor de lange termijn heeft GLK een Meerjarenvisie opgesteld waarin de statutaire opdracht van behoud en verbetering van de kwaliteit van haar bezit centraal staat. Met de kerncollectiebenadering brengt GLK de landschappelijke, natuurwetenschappelijke en cultuurhistorische kwaliteiten van haar bezit in kaart. De GLK kerncollectie beschrijft aan de hand van objectieve criteria de internationale, nationale en waar mogelijk regionale belangrijke soorten in het bezit van GLK.

De algemene doelstellingen van GLK ten aanzien van de fauna zijn:



Landschap met leefgebieden voor fauna.

- Behoud van (populaties van) soorten waarvoor GLK in haar terreinen een specifieke verantwoordelijkheid heeft;
- Waar mogelijk streven naar levensvatbare populaties van deze soorten;
- Waar mogelijk en noodzakelijk verbindingen creëren met andere leefgebieden;
- Tegengaan van verdringing van inheemse soorten door invasieve exoten;
- Bijdragen aan het behoud van bijzondere (huis)dierrassen die bijdragen aan de doelen voor het behoud en beheer van Gelderse natuur- en erfgoedwaarden;
- Rekening houden met (lokaal) relevante juridische, maatschappelijke en economische factoren en belangen waardoor voorkomen van schade en behoud van veiligheid zo goed mogelijk worden geborgd.

In de beheerisies voor de terreinen vindt de integrale afweging naar maatregelen plaats ten opzichte van de andere doelen. In de hoofdstukken hierna worden bovengenoemde doelen nader uitgewerkt

4. *Beleid en wetgeving fauna*

In dit hoofdstuk wordt een overzicht gegeven van de belangrijkste wet- en regelgeving ten aanzien van fauna.

4.1 *Wet natuurbescherming*

De provincie is verantwoordelijk voor de uitvoering en handhaving van de Wet Natuurbescherming. Deze wet biedt de provincie kaders om op onderdelen beleid te formuleren.

De reikwijdte van de Wet Natuurbescherming is:

- Bescherming in wild voorkomende beschermde dieren (gunstige staat van instandhouding);
- Preventie en schadebestrijding is taak grondgebruiker ;
- De overheid kan ten behoeve van beheer en schadebestrijding inbreuk maken op dit beschermingsniveau.

4.2 *Wet dieren*

De Wet Dieren is een raamwet die de mogelijkheid biedt allerlei zaken te regelen in Algemene Maatregelen van Bestuur (AMvB's) en Ministeriële regelingen zoals het verstrekken en verkopen van diergeneesmiddelen, het vervoeren van dieren, het fokken van dieren, welke dieren wel en niet mogen worden gehouden (positieflijst) en het doden van dieren. De wet is van toepassing op gehouden dieren en gaat ervan uit dat dieren wettelijk gezien "wezens met gevoel" zijn met een intrinsieke waarde.

In de terreinen van GLK leven gehouden en niet-gehouden dieren. Voor gehouden dieren geldt dat deze eigendom zijn van een natuurlijke- of rechtspersoon, die dan ook een zorgplicht voor de dieren heeft. In de regel zijn dit de huisdierrassen. Voor niet-gehouden dieren kan geen rechtspersoon worden aangewezen die daarvoor verantwoordelijk is. Hier is sprake van een brede maatschappelijke verantwoordelijkheid. Het betreft hier bijvoorbeeld alle grote zoogdieren op de Veluwe, maar ook alle andere vrij in het wild levende dieren.

4.3 *Uitvoeringskader fauna Gelderland*

De provincie heeft in 2019 het Uitvoeringskader Fauna Gelderland¹ vastgesteld. Hierin wordt de rol van de provincie ten aanzien van het faunabeleid nader uitgewerkt.

Daartoe behoren onder meer:

- Gedeputeerde Staten kan maatregelen (laten) nemen om leefgebieden van bedreigde soorten te verbeteren.
- Gedeputeerde Staten kan toestemming geven om soorten uit te zetten.
- Gedeputeerde Staten kan toestemming geven voor ruimtelijke ingrepen als er beschermde diersoorten aanwezig zijn.
- Provinciale Staten kan toestemming geven om dieren te verstoren, vangen en doden en om schade en overlast te beperken via het instrument Vrijstellingen; Gedeputeerde Staten kan ontheffingen verlenen.
- Provinciale Staten kan voorwaarden stellen aan de samenstelling van het bestuur van de FBE, WBE en aan de faunabeheerplannen die zij opstellen.
- Provinciale Staten kan via een verordening schadevergoedingen verlenen bij schade aan gewassen. Het Faunafonds is hiervoor gedecentraliseerd.

¹ Provincie Gelderland, 2019. Uitvoeringskader Fauna Gelderland, Arnhem.

4.4 Faunabeheerplan

Voor de uitvoering van het faunabeheer is de Fauna Beheereenheid Gelderland (FBE) verantwoordelijk. GLK handelt in de uitvoering van het faunabeheer conform de afspraken in de FBE:

- In het bestuur zit een vertegenwoordiging van de jachthouders en de Dierenbescherming. GLK is vertegenwoordigd in het bestuur, handelend vanuit de doelen uit hoofdstuk 3.
- De FBE stelt faunabeheerplannen op, geeft advies, communiceert hierover en doet aan kennisverspreiding.
- De provincie toetst deze plannen en verleent ontheffing (langlopend) voor beheer.
- De FBE geeft machtiging aan de 49 Wildbeheereenheden (WBE). Jachthouders met een jachtakte zijn verplicht lid te zijn van de lokale WBE.

5. Kwaliteit

GLK streeft naar een goede kwaliteit van haar bezit. Dit geldt ook voor de fauna die er voorkomt. Deze nota geeft de algemene kaders van het beleid, die vervolgens voor de verschillende terreinen worden uitgewerkt in beheervisies en werkplannen. Tot het bezit worden niet alleen de bossen en de natuurterreinen gerekend maar ook oude gebouwen, archeologische of cultuurhistorische elementen waar fauna leeft of gebruik van kan maken. Bekend voorbeeld zijn vleermuizen die *ijskelders* gebruiken als overwinteringsplaats.

Tenslotte vindt GLK ook dat zij een bijzondere verantwoordelijkheid heeft voor het behoud van bepaalde oude huisdierrassen die medebepalend zijn voor de natuur- en andere erfgoedwaarden in haar bezittingen. GLK is niet verantwoordelijk voor gehouden dieren van pachters en huurders, maar zal bij geconstateerde misstanden en/of overtredingen van de wettelijke kaders deze hier wel op aanspreken of vanuit haar wettelijke bevoegdheid als bijzonder opsporingsambtenaar (BOA) optreden.



Ijskelder

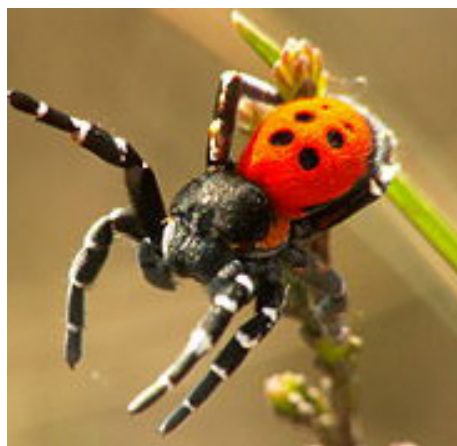
5.1 Fauna

Fauna is een breed begrip. De nadruk ligt meestal op de rol van gewervelde dieren die zijn ingedeeld in de klassen vissen, amfibieën, reptielen, vogels en zoogdieren. Deze beleidsnota gaat ook over bodemfauna en insecten en overige ongewervelden omdat deze groepen van groot belang zijn voor het goed functioneren van ecosystemen. Daarnaast hebben deze dieren ook een eigen intrinsieke waarde. Ecosystemen en biodiversiteit zijn het natuurlijk kapitaal dat ons ter beschikking staat om producten (bijv. natuur en erfgoed) en diensten (bijv. schoon water en recreatie) te leveren. Met het behoud van de door ons te beheren ecosystemen en cultuurhistorische objecten kijkt GLK naar de mogelijkheden om ook andere maatschappelijke wensen daarin een plek te geven, zonder dat dit afbreuk doet aan de kwaliteit van het bezit.

GLK heeft in beeld gebracht voor welke soorten zij vanuit natuurlijke biodiversiteit een specifieke verantwoordelijkheid heeft omdat ze voorkomen in een van de terreinen. In navolgende tabel staan deze soorten opgenomen. In de beheervisies voor de gebieden waar deze soorten leven, staat opgenomen hoe hiermee rekening wordt gehouden om de doelen voor het betreffende gebied te realiseren. Soms kan dit leiden tot specifieke maatregelen zoals die genoemd staan in hoofdstuk 5 (faunabeheer).



12 *Beekprik*



Lentevuurspin

Kerncollectie fauna: internationaal/nationaal/provinciaal Aandachtsoorten waarvoor GLK een (gebieds)specifieke verantwoordelijkheid neemt		Invasieve exoten
		Actief bestrijden binnen de kaders van het Provinciaal beleid
Zoogdieren	Alle vleermuissoorten w.o. Meervleermuis, Otter, Bever, Boommarter, Bunzing, Das, Wolf, Waterspitsmuis	Wasbeerhond, Wasbeer, Fret, Amerikaanse nerts, Beverrat, Muskrat, verwilderde Huiskat, Chinese muntjak
Vogels	Dodaars, Roerdomp, Woudaap, Ooievaar, Lepelaar, Kolgans, Smient, Wintertaling, Zomertaling, Rode wouw, Blauwe kiekendief, Wespandief, Boomvalk, Torenvalk, Slechtvalk, Patrijs, Kwartel, Kwartelkoning, Porseleinhoen, Kluut, Kievit, Grutto, Tureluur, Wulp, Watersnip, Zwarte stern, Zomertortel, Koekoek, Ransuil, Steenuil, Kerkuil, Nachtzwaluw, Gierzwaluw, IJsvogel, Groene specht, Middelste bonte specht, Zwarte specht, Boomleeuwerik, Veldleeuwerik, Boerenzwaluw, Oeverzwaluw, Huiszwaluw, Duinpieper, Graspieper, Grote gele kwikstaart, Gele kwikstaart, Nachtegaal, Blauwborst, Tapuit, Roodborsttapuit, Grote lijster, Grote karekiet, Fluitier, Spotvogel, Sprinkhaanzanger, Vuurgoudhaan, Grauwe vliegenvanger, Zwarte mees, Matkop, Kortsnavelboomkruiper, Grauwe klauwier, Raaf, Wielewaal, Huismus, Ringmus, Sijs, Kruisbek, Ortolaan, Geelgors	Diverse invasieve ganzen- en eendensoorten, Halsbandparkiet
Reptielen en amfibieën	Kamsalamander, Knoflookpad, Boomkikker, Rugstreeppad, Heikikker, Poelkikker, Gladde slang, Ringslang, Adder, Zandhagedis, Levendbarende hagedis	Brulkikker (Amerikaanse stierkikker), Italiaanse kamsalamander, schildpadden (Trachemys spec.)
Vissen	Grote modderkruiper, Kleine modderkruiper, Beekprik, Riverdonderpad, Bittevoorn, Elrits	Zonnebaars, Blauwband, Giebel
Dag- en nachtvlinders	Iepenpage, Bruine eikenpage, Gentiaanblauwtje, Bruine vuurvlinder, Grote weerschijnvlinder, Kleine ijsvogelvlinder, Zilveren Maan, Bosparemoervlinder, Kleine heivlinder, Kommavvlinder, Bont dikkopje	Eikenprocessierups, Buxusmot
Sprinkhanen en krekels	Zadelsprinkhaan, Kleine wrattenbijter, Veldkrekel	Geen
Libellen	Gevlekte witsnuitlibel, Groene glazenmaker, Rivierrombout	Geen
Overige ongewervelden	Vliegend hert, Europese rivierkreeft, Medicinale bloedzuiger, Sneeuwvlo, Grote oorworm, Nemoura dubitans (Steenvlieg), Crenobia alpina (Bronplatworm), Haltertangwesp, Kleine bleekvlekwespbij, Boszandbij, Steppenmier, Ruige gaststeekmier, Lentevuurspin	Exotische rivierkreeften, Aziatische boktor

5.2 Grote hoefdieren

GLK streeft op de schaal van het landschap geen procesnatuur in haar gebieden na. Wel zijn natuurlijke processen randvoorwaardelijk voor natuurontwikkeling. De natuurgebieden in bezit van GLK zijn door de mens beheerde levensgemeenschappen, met uitzondering van de bosreservaten. GLK heeft voor al haar terreinen in kaart gebracht voor welke natuur-, cultuurhistorische en landschapswaarden op basis van objectieve criteria GLK een specifieke verantwoordelijkheid heeft (kerncollectie). Daarnaast zijn er de meer algemene soorten waar GLK ook een verantwoordelijkheid heeft.

Grote hoefdieren spelen daarbij een bijzondere rol. Op de Veluwe betreft dit de inheemse soorten Ree, Edelhert, Damhert en Wild zwijn. De Moeflon (Wekeromse Zand) is een exoot die behouden wordt vanuit zijn waarde voor natuurbeheer, erfgoed en recreatieve beleving. De Veluwe is het enige gebied in Nederland waar deze soorten

tegelijk voorkomen. Vanwege de grote mate van versnippering van het bezit en de grote verschillen in belangen (recreatie versus schade aan landbouwgewassen) is het faunabeheer op de Veluwe een grote opgave.

Op de Veluwe werkt GLK binnen de FBE nauw samen met de andere terreineigenaren om gezonde hoefdierpopulaties te behouden. Vanwege de vele belangen (zie hoofdstuk 5) is aantalregulatie daar een belangrijk onderdeel van. Dit is beschreven in het Faunabeheerplan dat de FBE opstelt. Aanvullend op genoemd faunabeheerplan is voor de Noordwest- en Zuidoost-Veluwe een leefgebiedsplan opgesteld. Het idee daarachter is dat door een betere inrichting van het leefgebied de met elkaar conflicterende belangen beter met elkaar in evenwicht kunnen worden gebracht.



Grofwild op de Veluwe

5.3 Leefgebieden en verbindingen

Voor levensvatbare populaties van alle fauna is (genetische) uitwisseling van individuen van belang, maar dienen soorten zich ook te kunnen verspreiden voor voortplanting, dekking, voedsel, etc. Van belang is dat leefgebieden van voldoende omvang zijn. Waar mogelijk kan GLK deze uitbreiden, bijvoorbeeld door aankoop van gebieden binnen het Gelders Natuurnetwerk (GNN) of herinrichting van bestaande gebieden.

Binnen deze leefgebieden is het van belang dat de condities voor de soorten zo gunstig mogelijk zijn. Beheer speelt daarbij ook een grote rol, niet alleen voor de macrofauna maar ook voor de microfauna. Voorbeeld is dat bodembewerking in natuurlijke bodemprofielen zo beperkt mogelijk plaatsvindt.

In de Conventie van Bonn hebben veel landen zich verplicht om migrerende soorten te beschermen en de habitats van deze soorten te beschermen of te herstellen en obstakels voor migratie weg te nemen. In de Natura 2000-plannen staat onder meer uitgewerkt voor specifieke instandhoudingssoorten welke habitats dit betreft. GLK werkt waar mogelijk mee aan dergelijke plannen.

Verbindingen zijn door klimaatverandering steeds belangrijker geworden. Leefgebieden van soorten verschuiven steeds sneller en om te overleven moeten deze soorten mee kunnen bewegen. Een ander effect is dat de natuurlijke soortensamenstelling van gebieden gaat veranderen en dat het onderscheid tussen exoot en inheemse soort sneller herijkt moet worden.

Door de nieuwe *faunapassages* op en langs de Veluwe, alsmede het verwijderen in de laatste 25 jaar van veel rasters, is het trekgedrag van de grote hoefdieren aan het veranderen. Terreineigenaren, provincie, weg- en waterbeheerders bepalen daarbij gezamenlijk waar ontsnipperingsmaatregelen mogelijk zijn om leefgebieden te vergroten en te verbinden. Daar waar landbouwenclaves met grasland van GLK onderdeel van het leefgebied zijn pleit GLK voor graasweidepremies in het provinciaal subsidiestelsel om schade aan



© <https://beeldbank.rws.nl/> Rijkswaterstaat / Jor

Faunapassage

landbouwgewassen te vergoeden in combinatie met het gedogen van de dieren. Waar GLK zelf landbouwgronden in beheer heeft, kunnen deze ook hiervoor ingezet worden. Dit geldt bijvoorbeeld voor de wildakkers die soms tegelijkertijd kunnen dienen als observatieplek voor publiek. Via geleiding en zoning van publiek kan verstoring van grofwild in belangrijke rust- en verblijfplaatsen worden voorkomen. De provincie onderzoekt de mogelijkheid voor een nieuw leefgebied voor Edelherten in de Gelderse Poort, een gebied in de nabijheid van het Reichswald in Duitsland. Ook in de provincies Flevoland, Utrecht en Overijssel zijn initiatieven van ecologische verbindingen voor Edelherten waarbij ook naar terreinen van GLK wordt gekeken. Binnen de doelen voor onze gebieden die zijn opgenomen in onze beheervisies, wordt gekeken in welke mate invulling kan worden gegeven aan het provinciale beleid.



Zandhagedis

GLK ziet het daarnaast ook als haar eigen opgave om binnen haar gebieden de verbindingmogelijkheden voor bepaalde kwetsbare soorten te vergroten. Voorbeelden zijn aan heide verbonden soorten als vlinders en reptielen waarvoor passages worden gemaakt, zoals op het Wekeromse Zand. Waar mogelijk wordt mee gekoppeld met het provinciale natuurbeleid voor Natura 2000-gebieden of leefgebieden van bijzondere soorten.

Op haar landbouwgronden streeft GLK op termijn naar een zo groot mogelijke functionele agrobiodiversiteit. Functionele Agrobiodiversiteit (FAB) is het versterken van het natuurlijke vermogen om ziekten en plagen te beheersen in cultuurgewassen door de biodiversiteit

te stimuleren. Bij FAB gaat het over alle biodiversiteit op en rondom het bedrijf die direct of indirect een rol speelt bij de ondersteuning van teelten. Zo kunnen Regenwormen en micro-organismen de bodemstructuur verbeteren, kunnen bijen zorgen voor bevruchting van planten en kunnen zweefvliegen de ontwikkeling van luizen onderdrukken². GLK wil dit onder meer realiseren door, waar dit mogelijk is, voorwaarden in pachtovereenkomsten met de pachters op te nemen, maar ook door kennisoverdracht richting pachters/gebruikers van de gronden te faciliteren.

Een ander voorbeeld is de bijensterfte en de concurrentie tussen wilde bijen en honingbijen. Uit onderzoek³ blijkt dat van drie volken per vierkante kilometer geen sprake van concurrentie is. In gebieden met een bijzonder rijke wilde-bijenfauna of populaties van bedreigde wilde bijen is GLK terughoudend met de plaatsing van bijenkasten. Eventuele kasten moeten hier zo ver mogelijk van de nestelplaatsen staan. Voor gebieden waar gedurende een bepaalde periode in het jaar massaal bloeiende planten aanwezig zijn, kan de richtlijn van drie volken per vierkante kilometer gedurende deze bloei versoepeld worden.

5.4 Zeldzame huisdierrassen

De introductie van zeldzame huisdierrassen bij GLK heeft een stimulans gekregen door de MKZ-crisis in 2001. De Schoonebeeker schapen op de Tongerense Heide/Wisselse Veen, eigendom van een lokale herder uit Epe, moesten tijdens deze crisis worden geruimd. GLK heeft destijds besloten om meerdere zeldzame Gelderse huisdierrassen te gaan houden als levend cultuurhistorisch erfgoed.

² (bron: <https://www.groenkennisnet.nl>).

³ (Bron: <https://www.bestuivers.nl/concurrentie-honingbij>)

De visie van GLK op huisdierrassen in terreinen van GLK komt samengevat op het volgende neer:

- GLK houdt zeldzame huisdierrassen in eerste instantie ten behoud van het Gelderse levende erfgoed en vanuit hun eigen intrinsieke waarde als onderdeel van de genetische biodiversiteit. Daarnaast passen ze in de Gelderse landschappen en zijn ze daarmee uit recreatief oogpunt zeer aansprekend. Bij voorkeur worden de diverse rassen en kleurslagen gehouden in hun historisch bekende verspreidingsgebied en hun historische setting.
- GLK ziet het niet als kerntaak om zeldzame Gelderse huisdierrassen te behouden via eigen fokprogramma's. Wel kan GLK mogelijk een rol spelen bij de inzet van dieren in het kader van een fokprogramma van derden.
- Voorwaarde is dat deze dieren de doelen in de terreinen van GLK kunnen versterken. Naast ecologische, cultuurhistorische en sociaal-maatschappelijke argumenten spelen daarbij ook financiële argumenten een rol. Langdurige inzet van deze dieren kan alleen als meerjarige financiële dekking is geregeld voor de verzorging en foktechnische sturing.

Vanaf 2001 zijn er diverse verkenningen uitgevoerd voor behoud van zeldzame huisdierrassen. Voor een aantal rassen zijn in het verleden door GLK initiatieven genomen om deze te behouden. Enkele markante huisdierrassen bij GLK zijn:

- Heiderunderen op het Wekeromse Zand;
- Brandrode runderen bij enkele pachters;
- Veluws heideschaap op de Loenermark;
- Witte pauwen op Staverden.

Daarnaast hebben diverse medewerkers van GLK dieren die historisch bij het landgoedbedrijf horen, zoals Zweethonden, Gelderse Slenken (duiven), etc. die soms ook bij het werk ingezet worden. De schaapsherder op de Loenermark heeft zijn honden voor zijn werk nodig, maar dat geldt ook voor de Zweethond van de boswachter fauna en de Kwakertjes en Kooikerhondje van de kooiker. Hierna wordt een korte toelichting gegeven op de meest markante huisdierrassen bij GLK.

5.4.1 Heiderunderen

De Gelderse heidekoe, product van een eeuwenlang proces, is helaas verloren gegaan. In 2006 heeft GLK het initiatief genomen om een vergelijkbaar rundertype te herintroduceren in haar terreinen, waaronder het Wekeromse zand. Vanuit collega-organisaties is in al die jaren veel belangstelling geweest voor dit initiatief van GLK. Op een aantal plekken (o.a. bij Limburgs Landschap, Natuurmonumenten Drenthe, Limburg en West- Brabant, en de stichtingen Schaapskudde Het Stroomdal en Waterpark Het Lankheet) is men na verkoop van fokgroepen door GLK ook aan de slag gegaan met begrazing met Heiderunderen.

In 2018 zijn de fokgroep en het fokprogramma geëvalueerd⁴. Conclusie is dat de huidige populatie te klein is om vanuit genetisch oogpunt duurzaam beheerd te kunnen worden en dat maatregelen nodig zijn om tot een genetisch gezonde populatie te komen. In 2018 heeft GLK zelf het beleid met betrekking tot de Heiderunderen geëvalueerd. Besloten is dat het fokprogramma zal worden overgedragen aan een stamboekvereniging.



Heiderunderen op Wekeromse Zand

⁴ J. Windig, 2018. Advies genetisch beheer van de Heidekoe 2018.

Centrum voor Genetische Bronnen Nederland, Wageningen

5.4.2 Brandrode runderen



Brandrode runderen op Hoenwaard

Vanaf 2001 worden bij de stichting Brandrode runderen gehouden. Aanvankelijk waren de dieren eigendom. Er zijn indertijd meerdere fokgroepen gekocht met als doel een eigen basisfokkerij (zelfstandige, onafhankelijke, gesloten fokcirkel waarbij de huidige eigenschappen bewaard blijven) voor het Brandrode rund te hebben. Op dat moment waren er van dit ras in het stamboek minder dan 100 exemplaren. Het doel van een eigen basisfokkerij is verlaten omdat dit financieel en organisatorisch niet haalbaar bleek en het Brandrode rund inmiddels geen bedreigde soort meer is. Geleidelijk zijn alle dieren in bruikleen ondergebracht bij pachters waarmee afspraken gemaakt zijn voor het behoud van het ras. Daarnaast grazen ze op de terreinen van GLK zoals Mariëndaal, Batenburg, Hoenwaard, Hernen en Bergharen.

5.4.3 Veluws heideschaap



Schaapskooi Westerheide

Het Veluws heideschaap is een zeldzaam huisdierras. In 1999 is het Stamboek voor het Veluws heideschaap opgericht. Er zijn ruim 1.300 Veluwse heideschaaapen in bezit van natuurbeheerorganisaties, verspreid over ca. 9 kuddes in Gelderland, Overijssel en Utrecht. Zeven kuddes participeren in de rammenpool, met 25 rammen. Door roulatie van de rammen over verschillende kuddes per jaar beperkt men inteelt.

GLK heeft op de Loenermark een kudde van ca. 250 oaien (voorjaarsstand) ten behoeve van het beheer van de heideterreinen. Totaal wordt 237 ha heide en 7 ha grasland begraasd. Het betreft een gescheperde kudde. De schaapherder gaat dagelijks met de schaaapen de heide op. De schaapskudde heeft zowel een functie voor het beheer van de heideterreinen, als cultuurhistorische en belevingswaarde.

5.4.4 Witte pauwen



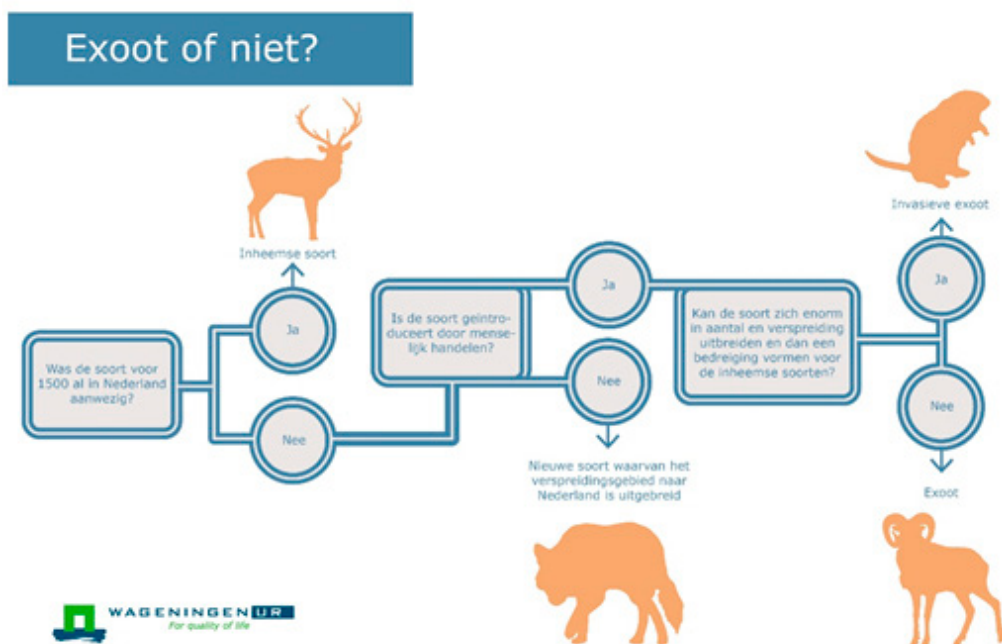
Witte pauwen op Staverden

Witte pauwen horen al vanaf begin van de 14e eeuw bij Staverden. In Nederland en daarbuiten zijn voldoende Witte pauwen. Het is weliswaar geen zeldzaam huisdierras, maar door herintroductie door de vorige eigenaar van Staverden is dit levend erfgoed naast instandhouding van cultuurhistorie ook recreatief aantrekkelijk. Het volstaat om een aantal dieren te houden om te voldoen aan de middeleeuwse traditie van het houden van enige Witte pauwen op Staverden om staartveren te kunnen leveren aan de Commissaris van de Koning in Gelderland als moderne 'opvolger' van de hertog van Gelre en ten behoud van de stadsrechten van Staverden. Dit betekent dat er door uitwisseling met andere fokkers van Witte pauwen het bestand genetisch gezond kan worden gehouden. Uitwisseling kan door middel van goede fokdieren of eieren en is al enige jaren gebruikelijk.

5.5 (Invasieve) exoten

Het onderscheid tussen exoten en invasieve exoten kan als volgt worden gemaakt⁵:

- Exoten zijn soorten dieren, planten en micro-organismen die door toedoen van de mens in een nieuw leefgebied terecht zijn gekomen. Oorspronkelijk horen ze daar niet thuis. Soms is dit al lang geleden gebeurd en zijn soorten hier volledig ingeburgerd, zoals het Konijn, het Damhert en de Fazant. Soorten die voor 1492 (soms afgerond naar 1500) in Nederland zijn ingevoerd worden doorgaans geen exoot genoemd, maar 'inheems'. In de late 15de eeuw kwam het wereldwijde transport van soorten pas echt op gang. Soorten die op eigen kracht, bijvoorbeeld door klimaatverandering, vanuit hun oorspronkelijke gebied naar een nieuw leefgebied komen, worden niet als exoten beschouwd. Een voorbeeld is de Turkse tortel.
- Invasieve exoten zijn exoten die zich in nieuwe leefgebieden gaan vestigen en verspreiden en daarbij schade en overlast veroorzaken, ziekten overbrengen en inheemse planten en dieren verdringen. Deze soorten kunnen zich daarbij soms snel aanpassen aan een nieuwe omgeving. Zo is gebleken dat sommige insecten die zich snel voortplanten, zich binnen korte tijd genetisch kunnen aanpassen.



Daardoor kunnen ze zich in een kouder klimaat handhaven dan waar ze van nature voorkomen.

De verantwoordelijkheid voor het treffen van beheersmaatregelen van invasieve soorten is met name bij de provincies neergelegd. Daarvoor is in het kader van de Wet Natuurbescherming een Ministeriële Regeling voorbereid. De provincie Gelderland heeft inmiddels haar beleid in het plan van aanpak invasieve exoten vastgelegd⁶.

GLK volgt hierbij het beleid van de provincie en neemt daarbij ook zelf het initiatief, namelijk wanneer er soorten in het geding zijn waar GLK een specifieke verantwoordelijkheid heeft (zie ook 4.2) zoals bij de Europese rivierkreeft waarvan de laatste natuurlijke populatie nog aangetroffen is in vijvers van GLK. Inmiddels is een

⁵ Website <http://invasieve-exoten.nl/>



Moeflons

kweekprogramma vanuit deze populatie gestart met initiatieven voor herintroductie op andere plekken.

Een bijzondere positie heeft de *Moeflon* bij GLK. De huidige populatie is afkomstig van drie Moeflons (ram, ooi en lam) afkomstig van de Hoge Veluwe op 23 augustus 1975 op het Wekeromse Zand. Daarna heeft geen bijplaatsing meer plaatsgevonden. De totale huidige populatie moeflons is daardoor afkomstig van 3 genetisch verwante dieren: vader, moeder en dochter. Vanwege de smalle genetische basis en de gezondheidstoestand van de dieren wordt onderzocht of inbreng van nieuw genetisch materiaal noodzakelijk is. Bij de eerste introductie gold als overweging, dat "de moeflons niet alleen een attractieve stoffering van het landschap zouden zijn, maar dat een kleine moeflonkudde zou kunnen bijdragen in het heidebeheer".

Feitelijk is dit nog steeds de doelstelling voor het behoud van de kudde, waarbij de "attractieve stoffering" thans uitgedrukt wordt in termen van recreatieve belevingswaarde.

5.6 (Her)introductie

Verschil tussen herintroductie en introductie is dat het bij herintroductie gaat om inheemse diersoorten terwijl er bij introductie sprake is van uitheemse fauna (exoten). GLK heeft in een van haar natuurterreinen in het verleden Moeflons geïntroduceerd. Behoud van deze soort wordt wel nagestreefd waarbij op termijn, mogelijk omwille van de genetische diversiteit, bijplaatsing van individuen noodzakelijk kan zijn. Een andere introductie betreft de Heiderunderen. GLK heeft geen ambities voor nieuwe introducties van diersoorten.

Herintroductie vraagt, evenals introductie, grote zorgvuldigheid. Herintroductie zal bij GLK alleen plaatsvinden indien het tot de doelstellingen van het gebied behoort, past binnen het provinciaal beleid en voldoet aan de IUCN richtlijnen. Een voorbeeld hiervan is de Europese rivierkreeft, waar GLK bijdraagt aan de herintroductie van de soort via een kweekprogramma.



Europese rivierkreeft

6. Interactie - faunabeheer in verschillende situaties

Faunabeheer is het doelgericht door mensen beïnvloeden door reguleren of faciliteren van aantallen en populatieomvang van bepaalde diersoorten. Bij faciliteren kan onder meer gedacht worden aan (her)introductie en het creëren van leefgebieden en verbindingen om ruimte te bieden aan natuurlijke processen (zie hoofdstuk 5).

Faunabeheer omvat ook *jacht*, populatiebeheer en schadebestrijding door middel van plegen van afschot, vangen en verstoren. Het doden van dieren is daarbij sluitstuk, bijvoorbeeld wanneer sprake is van schade (gebouwen, natuur, landbouw, bos), de veiligheid (verkeer, water) of de volksgezondheid in het geding is. Een bijzondere vorm is bevissing (recreatief en bedrijfsmatig) wat op enkele plekken in wateren van GLK plaatsvindt, vaak als bestaand recht.

Bij aangereden dieren of situaties waarbij de conditie van het dier binnen afzienbare tijd leidt tot de dood, wil GLK zinloos lijden zoveel mogelijk voorkomen. Uitvoering hiervan geschiedt alleen door een daartoe bevoegd persoon. In de meeste gevallen zal sprake zijn van maatwerk waarbij te allen tijde uitgelegd kan worden welke afwegingen hebben geleid tot de uiteindelijke keuze.

Het faunabeheer is geregeld in de Wet Natuurbescherming. Uitgangspunt is daarbij dat ingrijpen in populaties niet kan, tenzij de noodzaak daarvan is aangetoond, er geen alternatieven zijn en de instandhouding van de soort door ingrijpen is geborgd. De Wet Natuurbescherming maakt daarbij onderscheid tussen jacht, schadebestrijding, overlastbestrijding, (populatie)beheer en (provinciale) opdracht. Het doden, vangen of opzettelijk verstoren van dieren is in beginsel verboden. Faunabeheerplannen vormen de basis om hiervan af te wijken.

GLK is binnen de kaders van de wet Jachthouder en dus gerechtigd faunabeheer op haar bezit toe te passen.

Faunabeheer kan in de volgende situaties toegepast worden:

- Wanneer het noodzakelijk is om in te grijpen in de aantallen, verhoudingen of soortensamenstelling in een gebied voor het behoud van de te beschermen natuurkwaliteiten in dat gebied die zonder die ingreep verloren zouden kunnen gaan (voorbeelden: eutrofiering voedselarme vennen versus vestiging meeuwenkolonie; invasieve exoten). Beheer kan plaatsvinden op veel verschillende manieren zoals (her) introductie van een soort, *soortenbeschermingsmaatregelen*, vergroten en verbinden van leefgebieden, verplaatsen van dieren, eieren schudden, verstoren, predatie maar ook afschot.
- Wanneer het noodzakelijk is om in te grijpen in de aantallen, verhoudingen of soortensamenstelling in een gebied ten behoud van bijzondere cultuurhistorische en archeologische waarden (ondermijning van funderingen, aantasting van constructies, etc.).



Gebruik zweethond bij opsporen aangereden dieren.



Faunabeheer door afschot.



Alterantief oorevaarsnest Nederhemert

- Wanneer het noodzakelijk is om in te grijpen in aantallen, verhoudingen of soortensamenstelling ten behoud van de productiewaarde van het eigen bezit (landbouwgrond, multifunctioneel bos met houtoogst, etc.). De noodzaak komt dan voort uit economische schade.
- Ter voorkoming van schade aan bezittingen. Als de schade veroorzaakt wordt door de 5 wildsoorten uit de Wet Natuurbescherming dan kan het juridische instrument jacht worden ingezet als andere methoden niet blijken te werken.
- Het accepteren van overlast en/of schade door het gedogen van fauna vanwege de biodiversiteitswaarde, door overheidsmaatregelen en/of zelf het goede voorbeeld te geven.
- Ter voorkoming van zinloos lijden. Dit wordt incidenteel toegepast, bijvoorbeeld bij aangereden dieren of situaties waarbij de conditie van het dier binnen afzienbare tijd leidt tot de dood.
- In de vorm van benuttingsjacht waarbij de oogst van dieren centraal staat, zonder dat sprake is van schadebestrijding of (populatie)beheer. Het jachtrecht is beperkt tot de soorten Fazant, Haas, Wilde eend, Konijn en Houtduif. Voor deze soorten bepaalt het Rijk de jachtperiode en de middelen. Deze vorm komt bij GLK slechts zeer beperkt voor in enkele jachtvelden met laag recreatief medegebruik kleiner dan 40 ha die wettelijk gezien geen zelfstandig jachtveld op eigendom van GLK kan vormen alsmede in geval van contractuele afspraken bij de verwerving. Op recreatief drukke terreinen, zoals tegen de ligging van dorpen en steden, vindt sowieso geen toestemming of verhuur voor genot van de jacht plaats maar alleen onder regie van de GLK boswachter 'beheer' en 'schadebestrijding'.

De belangrijkste vormen van faunabeheer bij GLK worden hierna verder uitgewerkt.

6.1 Faunabeheer en natuurwaarden

Faunabeheer in natuurgebieden omvat het ingrijpen in de aantallen, verhoudingen of soortensamenstelling in een gebied voor het behoud van de te beschermen natuurkwaliteiten in dat gebied, die zonder die ingreep verloren zouden kunnen gaan (voorbeelden: eutrofiering voedselarme vennen versus vestiging meeuwenkolonie; invasieve exoten). Beheer kan plaatsvinden op veel verschillende manieren zoals (her)introductie van een soort, soortenbeschermingsmaatregelen, uitbreiding van leefgebieden, verplaatsen van dieren, eieren schudden, verstoren, predatie, maar ook afschot. Genoemde voorbeelden van faunabeheer vinden bij GLK plaats, mits ze bijdragen aan de ecologische doelen voor het bezit (beheervisies) en passen binnen de kaders van de natuurwetgeving. Afschot gebeurt op basis van de afgewogen plannen van de FBE.

Bij faunabeheer spelen naast economische (vooral schade) en ecologische argumenten ook sociaal maatschappelijke factoren een rol. Niet onbelangrijk daarbij is de publieke opinie ten aanzien van het faunabeheer. Deze kan gedurende de tijd veranderen, maar is soms ook streek- of contextgebonden (bijv. muggenoverlast bij natuurvernattingsprojecten).

6.2 Faunabeheer en cultuurhistorische en archeologische waarden

De aanwezigheid van fauna hangt soms samen met de cultuurhistorische waarde van gebieden of gebouwen, omdat hier gunstige condities heersen waar bepaalde soorten profijt van hebben. Mooie voorbeelden daarvan zijn de gierzwaluwenpopulatie op kasteel Waardenburg en de diverse ijskelders op landgoederen die als winterverblijf worden gebruikt door vleermuizen. Op historische boerderijen broeden kerkuilen, steenuilen en torenvalken. Vrijwilligers van GLK zijn nauw betrokken bij de monitoring en het bieden van nestgelegenheden aan de genoemde vogelsoorten.

Daarnaast is er sprake van zogenaamde "stinzenfauna", zoals Mandarijneend, Zwarte zwaan en Goudfazant die ooit voor de sier zijn geïntroduceerd. Niet al deze dieren zijn invasief. Per situatie zal bepaald moeten worden welk faunabeheer noodzakelijk is.

Een ander voorbeeld zijn de zeldzame huisdierrassen die op zich een bijzondere bijdrage kunnen leveren aan het beheer en de beleving van gebieden. Dit is nader toegelicht in hoofdstuk 4. Helaas zijn er ook voorbeelden van nadelige invloed van fauna op gebouwen, zoals aantasting van houten constructies door houtborende insecten of ondermijning van funderingen door gravende dieren. Faunabeheer kan dan nodig zijn om cultuurhistorische waarden veilig te stellen. Primair wordt geprobeerd de toegang tot de gebouwen te verhinderen en de plek zo onaantrekkelijk mogelijk te maken. Waar nodig wordt volgens de geldende regels tot bestrijding over gegaan.

Een bijzondere positie hebben de eendenkooien. GLK heeft drie eendenkooien bij Batenburg en (2 stuks bij) Regulieren. Al vele eeuwen worden eendenkooien gebruikt als vanginrichting voor eenden. De drie eendenkooien van GLK hebben een bij het Kadaster geregistreerd oud zakelijk recht van vangst en afpaling. Om de rust te garanderen is voor een cirkel met een straal van 753 meter (200 roeden) om de kooiplas een afpalingsrecht, mits minimaal één pijp vangst gereed is, van kracht. Eendenkooien hebben nu ook andere functies, bijvoorbeeld educatie, vogelonderzoek (ringen), maar ook natuurwaarden (bijv. zeer oude knotbomen) en cultuurhistorische waarden.

Dieren die uitgebreide gangenstelsels maken, zoals Konijn, Das en Vos, kunnen kwetsbare archeologische objecten aantasten. Meestal wordt dit ontdekt als het gangenstelsel reeds aanwezig is zodat het geen zin heeft om preventieve maatregelen te nemen. Anderzijds draagt het beschermings-regime van een soort als de Das ook bij aan het behoud van deze locaties. Soorten als het Wild Zwijn kunnen grote arealen van de bosbodem tot diep onder het bossoppervlak omwoelen en daarbij schade veroorzaken aan de top van ondiep gelegen archeologische niveaus. Alleen wanneer er sprake is van reeds gekende archeologische waarden ter plaatse (zoals grafheuvels, boswallen, terreinen van archeologische waarde, archeologische rijksmonumenten etc.) moet gedacht worden over beschermende maatregelen. Echte knelpunten vragen maatwerk waarvoor geen algemene beleidslijn kan worden opgesteld.



Gierzwaluwen bij kasteel Waardenburg



Steenuil



Kerkuil



Eendenkooi



Mandarijn eenden

6.3 Faunabeheer en productiefuncties

Ingrijpen in aantallen, verhoudingen of soortensamenstelling ten behoud van de productiewaarde van het eigen bezit (landbouwgrond, multifunctioneel bos met houtoogst, etc.) of dat van aangrenzende eigenaren komt relatief vaak voor, met name bij schade aan landbouwgewassen door herten en zwijnen op de Veluwe. Op de Veluwe ligt een aantal landbouwenclaves bij Staverden, Leuvenum en Ermelo waar plaatselijk, door de relatief hoge dichtheden van herten en zwijnen, schade optreedt aan gewassen als gras, maïs, aardappelen en granen, maar ook graszoden (wroeten door zwijnen).



Schade aan landbouwgewassen door herten



Edelherthinde met zwijn in bos

In diverse gebieden heeft GLK in de bossen te maken met schade door een te hoge stand van herten en reeën, waardoor verjonging van boomsoorten achterblijft of de bossamenstelling nadelig wordt beïnvloed. Dit kan nadelig zijn voor de stabiliteit en kwaliteit van het bos.

Resultaten van recent onderzoek in bossen in de gematigde luchtstreken⁷ laten zien dat hoge dichtheden van hoefdieren langdurige effecten hebben op de bosstructuur en de samenstelling en dikte van de strooisellaag. Hoefdieren kunnen daarbij de natuurlijke successie van lichttolerante soorten naar meer schaduw verdragende soorten vertragen, waardoor gewenste doelen niet gerealiseerd kunnen worden. Voor de Noordwest Veluwe is hiervoor een leefgebiedenplan gemaakt. Daarnaast wordt in FBE-verband de schade gemonitord om na te gaan wat de draagkracht van het gebied is.

Wanneer schade veroorzaakt wordt door de vijf wildsoorten uit de Wet Natuurbescherming (Fazant, Haas, Wilde eend, Konijn en Houtduif) dan kan het juridische instrument jacht worden ingezet als andere methoden niet blijken te werken. Indien jacht aan de orde is het veelal het continueren van contractuele afspraken bij de verwerving of in specifieke situaties bij wettelijk niet zelfstandige jachtvelden kleiner dan 40 ha.

6.4 Bijzondere afspraken

Voor bepaalde diersoorten zijn door de provincie bijzondere afspraken gemaakt. GLK volgt dit beleid.

6.4.1 Wolf, wilde kat, goudjakhals en lynx

Deze soorten behoren tot de nieuwkomers die na 1500 op eigen kracht hun leefgebied hebben uitgebreid. Recent is de Wolf weer teruggekeerd. Er zijn geen betrouwbare aanwijzingen dat de Lynx in prehistorische tijd en daarna in Nederland heeft geleefd.⁸ Het zijn Europees beschermde diersoorten die zelf hun leefgebied kiezen. Indien de ecologische omstandigheden geschikt zijn voor deze soorten, dan is er niet veel op tegen dat ze zich weer spontaan in ons land vestigen. In extensieve bos- en natuurgebieden hebben deze predatoren een toegevoegde ecologische waarde.

⁷ J. Ignacio Ramirez, Patrick A. Jansen, Jan den Ouden, Leo Goudzwaard, Lourens Poorter, 2018. Long-term effects of wild ungulates on the structure, composition and succession of temperate forests, Forest Ecology and Management journal homepage: www.elsevier.com/locate/foreco Wageningen University & Research, the Netherlands

⁸ Mulder, J.L. 2016. Lynx Lynx lynx. In: Broekhuizen, S. et al. Atlas van de Nederlandse zoogdieren. Natuur van Nederland 12: 234-5. Zoogdiervereniging, Nijmegen.

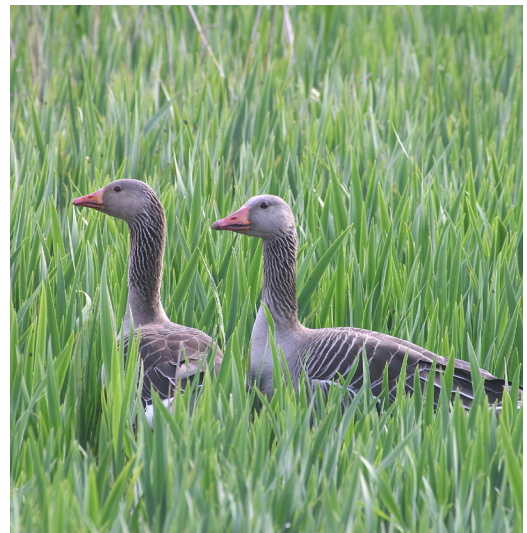
Nederland is een cultuurlandschap, waar beheer en exploitatie essentieel zijn voor het behoud van landschappelijke, cultuurhistorische en natuurwaarden. Het zo nodig reguleren van het aantal in het wild levende dieren en schadebestrijding kunnen bij een succesvolle terugkeer van de Wolf op termijn noodzakelijk worden. Aan een dergelijk ingrijpend besluit dient een zorgvuldige afweging op basis van een gedegen monitoring ten grondslag te liggen. De provincie Gelderland is verantwoordelijk voor het faunabeheer en eventueel te nemen maatregelen. De gezamenlijke provincies hebben daarom een wolvenplan⁹ opgesteld om de komst van de Wolf te begeleiden. Zo vergoedt de provincie tijdelijk alle schade die de Wolf veroorzaakt. Nadat het leefgebied van de Wolf is vastgesteld, worden preventieve maatregelen in dat gebied ook vergoed. Voor Lynx, Goudjakhals en Wilde kat is nog geen provinciaal beleid.



Wolf

6.4.2 Gans

Volgens opgave van SOVON telde Nederland in de winterperiode (januari) 2014 2,4 miljoen ganzen. Dat zijn er tien keer zoveel als in 1975. Ganzen maken vooral gebruik van graslanden. De Grauwe gans was in 1960 niet of nauwelijks meer als broedvogel aanwezig. Nu is deze soort weer een algemene broedvogel in Nederland. Zij blijven dan ook in de zomer.



Grauwe ganzen

Als gevolg van de explosieve groei van het aantal (overzomerende) ganzen is op 28 oktober 2014 het ganzenbeheerplan van de Fauna Beheer Eenheid Gelderland definitief vastgesteld en is ontheffing verleend voor het beheer. In het plan wordt aangegeven hoe de stand van de zomerganzen in 5 jaar zal worden gereduceerd tot het niveau van 2005. Voor trekganzen in de winter wordt rust nagestreefd, hiervoor zijn onder andere rustgebieden ingesteld. Daarnaast gelden lopende afspraken over vergoedingen bij ganzen volgens het aanwijzingsbesluit rustgebieden winterganzen¹⁰ en een subsidie voor het bieden van winterrust voor trekganzen volgens de Regels Ruimte voor Gelderland 2016.

In het Uitvoeringskader Fauna Gelderland geeft de provincie aan dat de komende periode de focus moet liggen op het verder monitoren en evalueren van het gevoerde beleid. Van nieuw beleid ten aanzien van ganzen is nu geen sprake.

6.4.3 Bever

De succesvolle herintroductie van bevers heeft er inmiddels toe geleid dat het aantal dieren zodanig is toegenomen dat er op een aantal plekken door graafwerkzaamheden in waterkerende dijken zwakke plekken kunnen ontstaan. In Limburg is hiervoor reeds een protocol gemaakt waarin beschreven staat hoe preventieve maatregelen genomen kunnen worden, maar in het uiterste geval ook afschot kan plaatsvinden. De waterschappen Vechtstromen, Rivierenland en Rijn en IJssel hebben derhalve besloten ook een Beverprotocol voor Gelderland en Overijssel te maken. Voor GLK geldt dat afschot pas in beeld komt als alle redelijke preventieve maatregelen zijn toegepast en niet effectief zijn gebleken.



Bever

⁹ IPO, 2019. interprovinciale wolvenplan. IPO, Den Haag.

7. Organisatie en uitvoering van het faunabeheer

7.1 Organisatie



BOA houdt toezicht

Bij faunabeheer wordt vaak in eerste instantie gedacht aan afschot van dieren. Afschot is echter een laatste middel om de doelen voor de terreinen te bereiken. Via het regulier beheer worden veel maatregelen voor fauna uitgevoerd. Waar dat mogelijk is spelen ook vrijwilligers hierbij een rol, waarbij er altijd sprake is van een coördinator van GLK die verantwoordelijk is voor de kwaliteitsborging en uitvoering binnen wettelijke kaders. Zo zijn er vrijwilligers (groepen) die gespecialiseerd zijn in bepaalde soortgroepen zoals de groep die zich ontfermt over de Gierzwaluwnestkasten op kasteel Waardenburg. Een belangrijk onderdeel vormt ook de monitoring van soorten. Deze wordt deels uitgevoerd door uitbesteding aan bureaus, eigen personeel en veel inzet door vrijwilligers.

In hoofdstuk 5 worden de verschillende vormen van faunabeheer toegelicht. De uitvoering van afschot van dieren geschiedt, behoudens bij verhuur jachtrecht, door of onder regie van gekwalificeerd personeel (boswachters) in eigen dienst. Faunabeheer waarbij afschot plaatsvindt, vindt altijd onder regie van GLK plaats. Deze vorm van faunabeheer ligt soms maatschappelijk zeer gevoelig en vraagt maximale transparantie in de uitvoering.

Verhuur ervan vindt alleen plaats als dit strikt noodzakelijk is. Dit betreft kleine gebieden die niet zelfstandig als jachtveld (kleiner dan 40 ha) worden beschouwd. Ook in terreinen waar daarover met de vorige eigenaar contractuele afspraken zijn gemaakt, kan het faunabeheer nog worden verhuurd. Het faunabeheer bij niet-verhuur wordt uitgevoerd door eigen, in dit verband volledig bevoegde medewerkers (boswachters en door de boswachter aangestuurde faunabeheerders). Naast een geldige jachtakte dienen zij, indien belast met afschot van Edelhert, Damhert, Wild zwijn en/of Moeflon, ook in het bezit te zijn van het diploma Grofwildbeheer en, in het geval van afschot van Ree, de cursus Reewildbeheer met goed resultaat te hebben gevolgd. Ook dient de cursus Wildhygiëne te worden gevolgd waarbij de cursist wordt opgeleid tot "Gekwalificeerd Persoon".

GLK heeft 2 regio's, Oost en West. De regiohoofden zijn namens de directeur-bestuurder verantwoordelijk voor het faunabeheer in hun regio waartoe onder andere behoort de verhuur van het faunabeheer en het geven van jaarlijkse toestemmingen aan faunabeheerders. De selectie van nieuwe faunabeheerders vindt plaats in overleg tussen directeur-bestuurder, regiohoofd en boswachter.

Ieder voorjaar wordt door de boswachters fauna een overzicht gemaakt van alle faunabeheerders, inclusief gastjagers en eventueel eigen medewerkers van GLK. Uit oogpunt van eenduidigheid en verantwoordelijkheid worden alle verhuringen en toestemmingen door het regiohoofd ondertekend. Over een verzoek van eigen medewerkers GLK om buiten de eigen regio deel te kunnen nemen aan beheer- en schadebestrijding op basis van een jaarlijkse toestemming, neemt het regiohoofd van de desbetreffende regio een besluit. Medewerkers kunnen niet deelnemen in de regio waarin zij werkzaam zijn. Indien medewerkers van GLK op verzoek jagen op terreinen van derden dan doen zij dit geheel voor eigen rekening en risico en mogen zij daarbij geen gebruik maken van eigendommen van GLK zoals wapens, munitie, kleding, auto, enz.

Een medewerker van GLK die wordt uitgenodigd door derden (huurder jachtrecht, beheer en schadebestrijding of toestemminghouder) om op een terrein van GLK deel te nemen aan de jacht of beheer en schadebestrijding, volgt bij iedere uitnodiging de procedure 'nevenactiviteiten' conform onze gedragscode. Boswachter fauna en regiohoofd worden daarover door de directeur-bestuurder geïnformeerd.

In eventuele urgente gevallen kan de boswachter voor een tijdelijke situatie een grondgebruikersverklaring afgeven ten behoeve van een gastjager, waarna verantwoording achteraf plaatsvindt aan het regiohoofd en de afdeling contractadministratie per omgaande een kopie ontvangt.

7.2 Uitvoering

Faunabeheer wordt bij voorkeur zo uitgevoerd dat derden daarvan geen hinder hebben of aanstoot aan kunnen nemen. Uitvoerders dienen in het kader van goed gastheerschap eventuele vragen te kunnen beantwoorden vanuit het beleid van GLK.

Voor een optimale zichtbaarheid van wilde fauna wordt gestreefd naar effectieve en storingsarme methoden voor de uitoefening van het faunabeheer. Het afschot van diersoorten gebeurt op een zo veilige en efficiënt mogelijke wijze waarbij gestreefd wordt naar een minimale verstoring. Daarom staat GLK afschot van Ree, Edelhert, Damhert, Wild zwijn en Moeflon uitsluitend toe via de aanzitmethode, behoudens in opdracht van de FBE ook andere methoden. Hierbij wordt met lokvoer voor een jachthut of hoogzit gewerkt. Voor tellingen en afschot wordt bij voorkeur gebruik gemaakt van hoogzitten. Het faunabeheer wordt uitgevoerd met de grootst mogelijke zorgvuldigheid en indien er onverhoopt toch sprake is van een gewond geraakt dier dan wordt getracht alle zorg in acht te nemen om onnodig dierenleed te beperken. Te allen tijde wordt er dan een nazoek uitgevoerd met een gecertificeerde (Zweet)hond. Ook geldt dit in de gevallen dat er een diersoort is aangereden door het verkeer. Uit oogpunt van eventueel veroorzaakt onnodig dierenleed wordt bij de jacht op (klein) wild altijd door de faunabeheerder een goed opgeleide Zweethond ingezet.

Bij faunabeheer wordt ernaar gestreefd om eventuele schade aan bijzondere waarden op landgoederen en in bos- en natuurterreinen te voorkomen (zie hoofdstuk 5).

Bij de uitoefening van het faunabeheer worden vaste rust-, voortplanting - of verblijfplaatsen van (beschermd) diersoorten zoveel mogelijk gerespecteerd. Eventuele roofvogelnesten en bewoonde dassenburchten worden gemeden, waarbij een afstand van minimaal 25 meter in acht wordt genomen. Drijfjachten (wettelijk toegestaan op kleinwild) worden in principe op de terreinen van GLK niet toegestaan, behoudens in specifieke gevallen van verhuur van onderdelen van kleine niet zelfstandig bejaagbare jachtvelden of contractuele afspraken.



Hoogzit

8. Exploitatie

Faunabeheer heeft in eerste instantie een ecologische en maatschappelijke functie. Waar mogelijk wil GLK inkomsten die daaruit voortvloeien te gelde maken om deze taken zo goed mogelijk uit te kunnen voeren. Hierna wordt uiteen gezet welke producten het betreft.

Faunabeheerovereenkomsten

GLK heeft momenteel 111 faunabeheerovereenkomsten op een oppervlakte van 2.664 ha. In 2019 zijn er 170 toestemmingen faunabeheer inclusief beheer en schadebestrijding. De inkomsten uit het genot van de jacht en beheer en schadebestrijding (in 2019 € 130.000,-) overstijgen op dit moment de kosten van het faunabeheer geenszins en er is thans sprake van een negatief saldo.



Sportvisserij

Verhuur visrecht

GLK heeft in verschillende wateren het visrecht verhuurd aan hengelsportverenigingen. Dit betreft 16 locaties (ca. 50 ha) met een kleine opbrengst (€2.800,- in 2019).

Met de sportvisserijverenigingen wordt overlegd welk viswatertype als doelstelling geldt. Deze maakt onderdeel uit van de beheervisie en is afgestemd op de overige doelen van het terrein. De Kaderrichtlijn Water kan van invloed hierop zijn omdat deze richtlijn eisen stelt aan de waterkwaliteit. Door uitzetten van vissoorten en het vangst- en terugzettingsbeleid kunnen de verenigingen een bijdrage leveren aan deze doelstelling.

Faunaproducten

Grote hoefdieren die met het faunabeheer worden bemachtigd zijn eigendom van GLK. Het vlees wordt verkocht als onderdeel van de exploitatie. Dieren, of delen daarvan, die niet geschikt zijn voor menselijke consumptie, blijven zo veel mogelijk achter in het veld. Het bemachtigde (klein) wild (Haas, Konijn, Houtduif, Fazant, Gans en Eend) wordt in principe eigendom van de faunabeheerder.

De verkoop van faunaproducten (in 2018 €25.000,-) levert een bescheiden bijdrage aan de inkomsten van GLK en voorziet ook in een deel van de kosten van het faunabeheer.



Vleesproducten

Colofon

Uitgever: Geldersch Landschap & Kasteelen

Datum: 2019

Fotografie: Christian Biemans, Floor ten Brink, familie Jansen, Eline de Jong, Arie de Knecht, Wil Meijnders, Fabrice Ottenburg, Ton Rothengatter, Rob Schouten, Gerrit van Vemde, Rob van 't Zelfde

www.glk.nl

2019 - 2028

Geldersch
Landschap
Kasteelen 