

Beheervisie
Loenermark



Beheervisie

2019

Colofon

Beheervisie Loenermark

Samenstelling:
Geldersch Landschap & Kasteelen
Afdeling Landschap en Kastelen en werkgebied Zuidoost Veluwe

Vastgesteld door Leo Cleiren, regiohoofd Oost Gelderland, in 2019.
Goedgekeurd door Peter van den Tweel, directeur-bestuurder, in 2019.

Beheervisie Loenermark

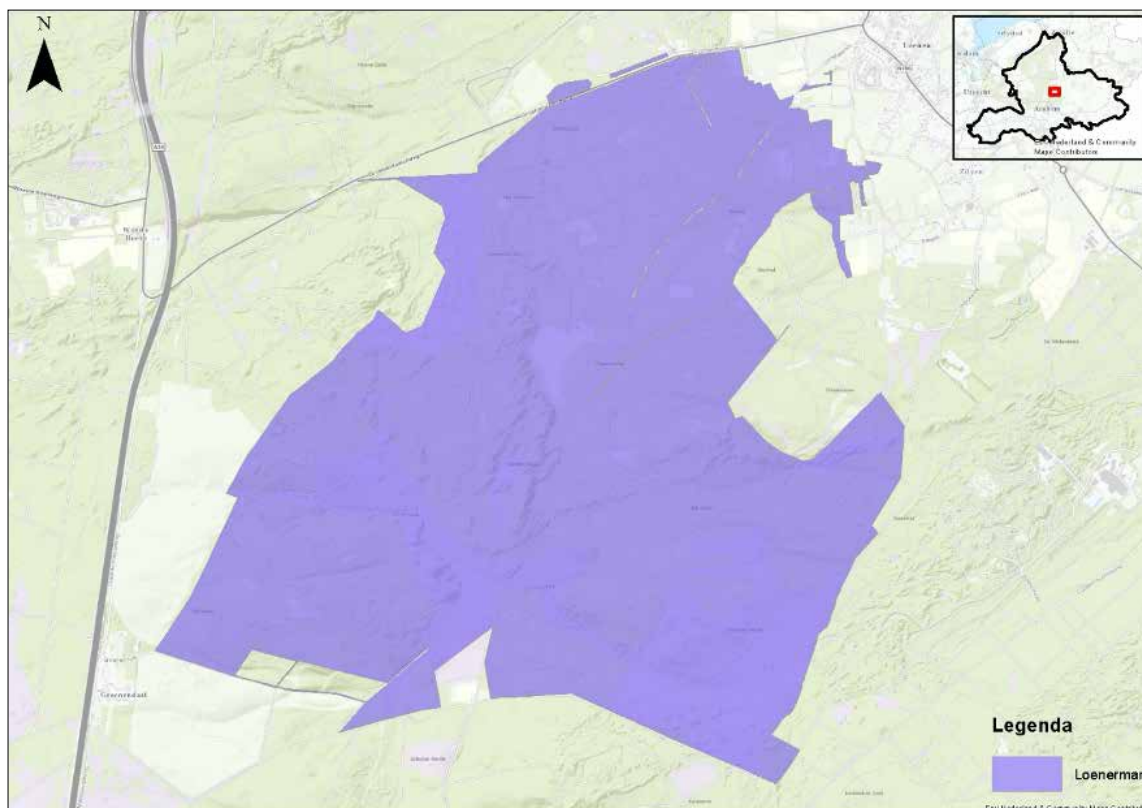
Geldersch Landschap & Kasteelen
2019

Inhoudsopgave

1. Inleiding	6
2. Huidige betekenis	7
2.1 Abiotische waarden	7
2.1.1 Geo(morfo)logie	7
2.1.2 Bodem	7
2.1.3 Water	8
2.1.4 Milieu	8
2.2 Cultuurhistorische waarden	9
2.2.1 Archeologische waarden	9
2.2.2 Historisch-geografische waarden	10
2.2.3 Tuin- en Landschapsarchitectonische waarden	13
2.2.4 Bouwkundige waarden	14
2.2.5 Interieur en Collectie	14
2.3 Biotische waarden	15
2.3.1 Vegetatie	15
2.3.2 Flora	16
2.3.3 Fauna	17
2.4 Visueel-landschappelijke waarden	19
2.5 Recreatieve betekenis	19
2.6 Bosbouwkundige waarde	21
3. Rechten en verplichtingen	24

4.	Beschrijving en evaluatie van het gevoerde beheer	26
4.1	Doelstelling vorige beheerplan	26
4.2	Gevoerde beheer	27
4.3	Evaluatie van het beheer	27
5.	Ontwikkelingsmogelijkheden	30
5.1	Sterke en zwakke punten	30
5.2	Ontwikkelingsmogelijkheden	32
5.3	Randvoorwaarden	34
5.4	Financiële consequenties	35
6.	Doelstelling	36
6.1	Eindafweging	36
6.2	Algemene doelstelling	38
6.3	Uitwerking	38
6.4	Uitwerking per deelgebied	40
6.5	Uitwerking thematisch	41
6.6	Streefbeeld	45
6.7	Doeltypen en beheertypen	47
7.	Inrichting en voorgenomen beheer in hoofdlijnen	47
7.1	Inrichting	47
7.2	Voorgenomen beheer in hoofdlijnen	47
7.3	Recreatie en voorlichting	50
7.4	Extern beleid en beheer	50
8.	Projecten	51

1. Inleiding



Figuur 1 Ligging Loenermark

De Loenermark is eigendom van de gemeente Apeldoorn. De Gemeente Apeldoorn verwierf het terrein in twee termijnen (in 1932 en 1938). Het terrein is op 23-12-1992 voor het eerst in erfpacht gegeven aan Geldersch Landschap voor een periode van 26 jaar. In 2018 is deze erfpachtovereenkomst vernieuwd. Door de erfpachtovereenkomst zijn de rechten en verplichtingen aangaande grond, gebouwen en beheer, zoals deze normaal bij een eigenaar liggen, overgegaan naar Geldersch Landschap & Kasteelen. De Loenermark ligt ten zuiden van Apeldoorn en westelijk van Loenen. Vanouds hoorde het gebied bij het dorp Loenen en bestond uit het Loenense Bos en de Loenermark.

De Loenermark is 1172 ha groot en bestaat grotendeels uit bos- en heideterreinen. Bos beslaat 912 ha, 234 ha is heide, grasland 15 ha en wegen, gebouwen en overige terreintypen beslaan ca 11 ha. Ten westen van de Loenermark loopt de A50, deze snelweg raakt het terrein niet. De noordgrens wordt gevormd door de Groenendaalseweg. Verder zijn er geen grote doorgaande wegen aanwezig in de omgeving.

Rondom de Loenermark liggen natuurterreinen van onder andere particulieren en Natuurmonumenten. De Loenermark vormt daarmee een onderdeel van een veel groter natuurgebied op de Zuidoost Veluwe. Door de ecoducten over de A50 is er voor de fauna in feite sprake van één aaneengesloten bos- en heidelandschap van enkele tienduizenden hectares groot, dat zich uitstrekt over de gehele zuidelijke Veluwe.

Leeswijzer

Deze visie is opgebouwd uit 3 delen. In deel 1 (Inventarisatie) worden alle belangrijke waarden die voorkomen op de Loenermark gepresenteerd. In deel 2 (Evaluatie) wordt het in de afgelopen periode gevoerde beheer beschreven en geëvalueerd. In deel 3 (Doelstelling en visie) worden de ontwikkelingsmogelijkheden van het terrein besproken. Daarna wordt een afweging gemaakt en een Doelstelling en Streefbeeld geformuleerd. Deze worden daarna op hoofdlijnen uitgewerkt.

2. Huidige betekenis

2.1 Abiotische waarden

2.1.1 Geo(morfo)logie

De belangrijkste geomorfologische waarde op de Loenermark is het droogdal van de Eerbeekse beek. Dit is met een oppervlakte van 35 km² het grootste van West-Europa. Het beslaat het zuidelijke en westelijke deel van de Loenermark.

Bijzonder is dat het droogdal plaatselijk tot op het materiaal van voor het Saalien werd uitgesleten. De geologische omstandigheden in het droogdal zijn zeer stabiel.

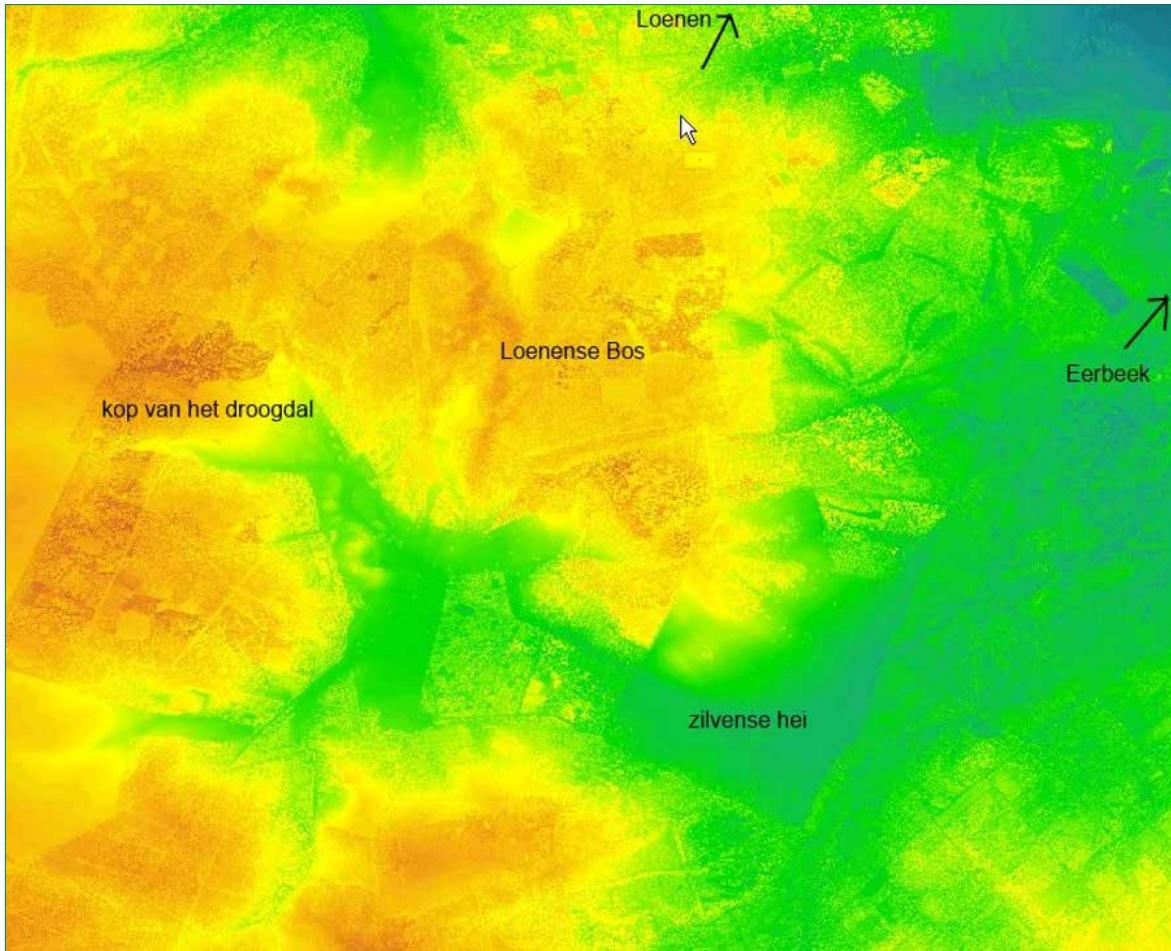
Op de Loenermark liggen banen van grind, zand en leem in het landschap, deze zijn ontstaan door opstuwing van preglaciale rivierafzettingen. Ook komen er banen voor waarin ijzerconcreties (klapperstenen) worden aangetroffen. Regenwater kan stagneren op de kleilagen, waardoor schijngrondwaterspiegels kunnen ontstaan.

In het Holoceen zijn lokaal stuifzanden ontstaan, mede door toedoen van menselijke activiteit. Dit zand werd onder andere ingevangen in door de mens beheerde bossen, zoals het Loenense Bos, waardoor de oude bosgrens nu gemarkeerd is met een stuifwal. Om het dorp Loenen te beschermen is ter hoogte van het Boshuis zandinvang gestimuleerd door aanplant van bomen en struiken. Een opgestoven, lange stuifzandrug vormt hier een randwal. Plaatselijk is in verschillende perioden ijzer, grind of zand gewonnen, waardoor kuilen zijn achtergebleven.

2.1.2 Bodem

In de bodem is het onderscheid tussen het oude Loenense Bos en de rest van de Loenermark (heide) zichtbaar. De voormalige heide bestaat voornamelijk uit Haarpodzolgronden (Hd21) en (Hd30). De van nature wat rijkere Holtpodzolen (Bruine Bosgronden, Y30) worden voornamelijk gevonden ter plekke van het historische Loenense Bos. Op de Zilvense heide zijn de holtpodzolen plaatselijk ijzerrijk met een schijngrondwaterspiegel. Op enkele plaatsen op de Loenermark komen duinvaaggronden (Zd21) voor. Dit zijn jonge stuifduinen en uitgestoven laagtes. Levend stuifzand komt op de Loenermark niet meer voor.

Tegen het dorp Loenen aan, komen Enkeerdgronden (zEZ30g) voor. Deze gronden hebben een dikke humushoudende bovengrond, ontstaan door het eeuwenlang opbrengen van mest vermengd met heideplaggen, grasplaggen en bosstrooisel. Ten behoeve van de bebossing zijn begin 20e eeuw grote delen van de Loenermark tot 80 cm diep omgespit. Vaak werd ook huisvuil opgebracht als bemesting. Dit huisvuil bestond voornamelijk uit organisch materiaal, glas, aardewerk, etc. Zware vervuiling wordt niet verwacht.



Figuur 2 Geomorfologische waarden: het droogdal op het Actueel Hoogtebestand van Nederland.

2.13 Water

Het grondwater bevindt zich op de Loenermark op ca 40 meter beneden het maaiveld. Toch komen op de Loenermark in diverse heideterreinen poelen, vennetjes en laagten voor. Deze zijn vaak gebonden aan lokale ondoorlatende glidelagen en kleischotten. De permanent watervoerende poelen zijn onnatuurlijk, ze hebben een bodem van leem of beton en zijn in het verleden aangelegd als drinkpoel. Het waterniveau in zowel vennen als poelen is sterk afhankelijk van de hoeveelheid neerslag en verdamping, de natuurlijke vennen staan doorgaans een deel van het jaar droog. Op de Loenermark is geen stromend water aanwezig.

2.14 Milieu

Donkerte en stilte zijn een belangrijke kwaliteit van het gebied. Arnhem is als lichte vlek aan de horizon 's nachts goed zichtbaar. De A50 is af en toe hoorbaar. De bodem van de Loenermark is van nature droog en voedselarm. Door algemene eutrofiering, onder andere uit de lucht, is de voedselrijkdom toegenomen. Op de Loenermark zijn er plekken, met name in de bossen, waar een stabiel klimaat heerst. Dit zijn plekken die meer karakteristieken vertonen van een landklimaat dan van een zeeklimaat (zoals in de rest van Nederland).

2.2 Cultuurhistorische waarden

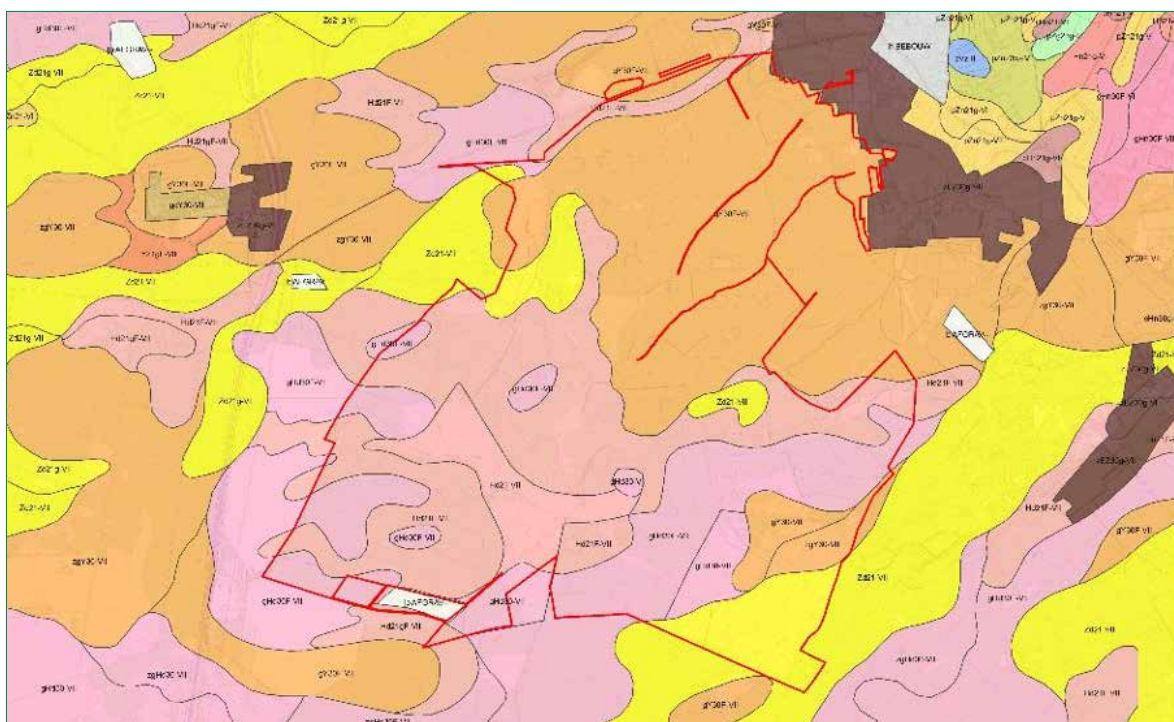
2.2.1 Archeologische waarden

Prehistorie

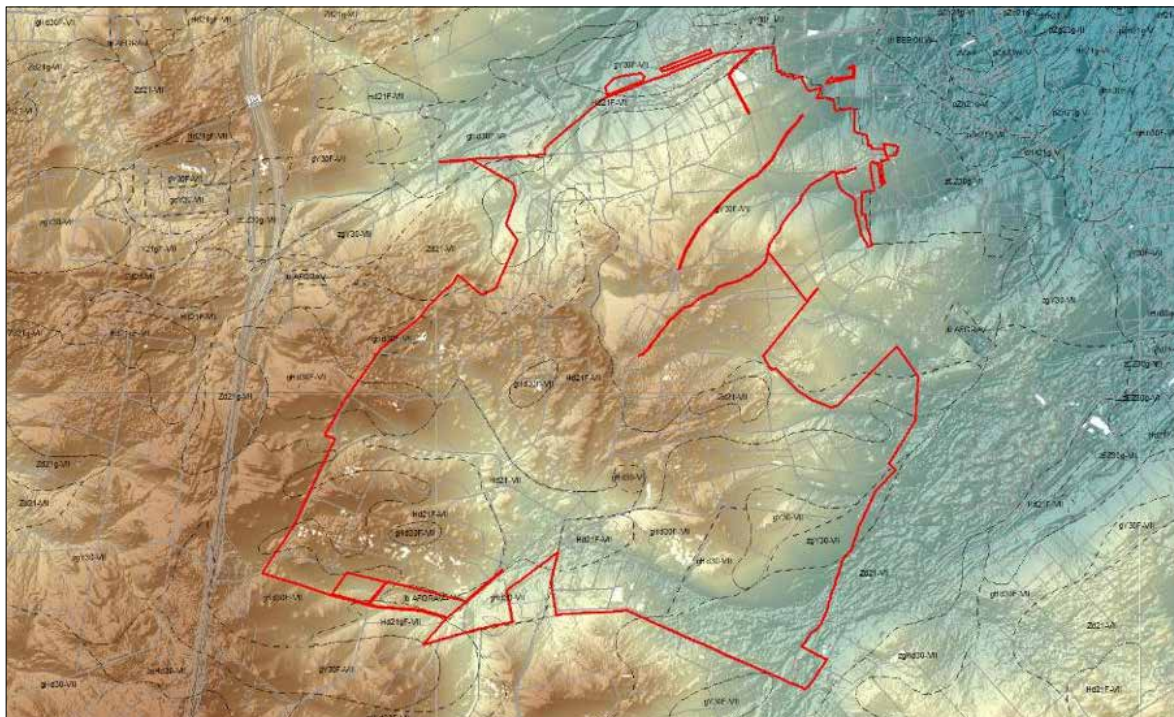
Op en rond de Loenermark is weinig archeologisch onderzoek gedaan, dit verklaart waarschijnlijk het kleine aantal vondsten. De Veluwe, en dus vermoedelijk ook de Loenermark, is al vanaf ongeveer 9.000 v. Chr. bewoond. Uit de prehistorie zijn enkele vondsten bekend, zoals een vuursteen bijl uit de steentijd in het droogdal en een vuursteenfragment op de Zilvense heide. Op de Loenermark liggen 2 grafheuvels die archeologisch monument zijn en 1 recent gevonden vermoedelijke grafheuvel, die niet wettelijk beschermd is. De grafheuvels zijn nog niet gedateerd.

Vroege middeleeuwen

In het noorden van de Loenermark komt een concentratie van ijerkuilen voor. Tussen de 7e en 10e eeuw was er rond Apeldoorn een bloeiende ijzerindustrie. Het is mogelijk dat er meer kuilen zijn die nog niet herkend zijn. Voor het winnen van de ijzer uit de klapperstenen waren smeltovens en houtskool nodig. Resten van smeltovens zijn nog niet aangetroffen, maar kunnen wel aanwezig zijn. Houtskool werd in houtskoolmeiers gemaakt van hakhout. De behoefte aan houtskool is waarschijnlijk de aanleiding geweest tot het ontstaan van het Loenense Bos.



Figuur 3 Bodemkaart: in rood de omgrenzing van de Loenermark.



Figuur 5 Bodemkaart + AHN + topografie = ligging historische Loenense bos.

Loenense Bos

De zuid- en westbegrenzing van het oorspronkelijke bosareaal van de Loenermark is waarschijnlijk af te leiden uit de ligging van stuifduinen die mogelijk in de 16e/17e eeuw (kleine ijstijd) ontstonden. Het is echter ook mogelijk dat deze stuifduinen dezelfde ouderdom hebben als de zandverstuivingen van Kootwijk en uit de 11e eeuw stammen. Het zand werd ingevangen in de rand van het Loenense bos en vormde daar 2 opvallend rechte, langgerekte stuifduinen. Ook de bodemkaart geeft uitsluitsel over de omvang van het Loenense Bos; de oude bossen groeiden vaak op de iets rijkere holtpodzolen.

Op kaarten uit de 16e en 17e eeuw is het Loenense Bos steeds aangegeven. Begin 19e eeuw was het Loenense Bos waarschijnlijk sterk gedegrademd. De Man (1807) geeft geen bos aan. Op de veldminuut van 1844 en de nettekeningen daarvan staat het Loenense Bos aangegeven als heide met struiken. Opvallend is de percelering die op de kadasterkaart van 1832 zichtbaar is in de kern van het Loenense Bos. Dit duidt op intensief en gereguleerd gebruik. Deels bestaat de kern van het Loenense Bos in 1832 uit naaldhoutpercelen. Vermoedelijk is dat gedegrademd hakhoutbos dat opnieuw is ingeplant met naaldhout en betreft het dus (in 1832) jonge opstanden.

De Bonnekaarten van 1866 tot ongeveer 1906 laten nog grotendeels het beeld zien van begin 19e eeuw. Tussen 1906 en 1932 neemt het areaal bos fors toe, eerst in het Loenense Bos. Het bos bestond uit blokken naaldhout, gescheiden door brede berkensingels (als brandsingels). Langs de westrand van het Loenense bos, op de overgang tussen bos en heide zijn plaatselijk nog beukenrijen uit ca 1930 te vinden. Tussen 1932 en 1954, nadat de gemeente Apeldoorn de Loenermark verwierf, verdubbelt het areaal bos zich bijna. De grootste uitbreiding vond plaats in de crisisjaren.

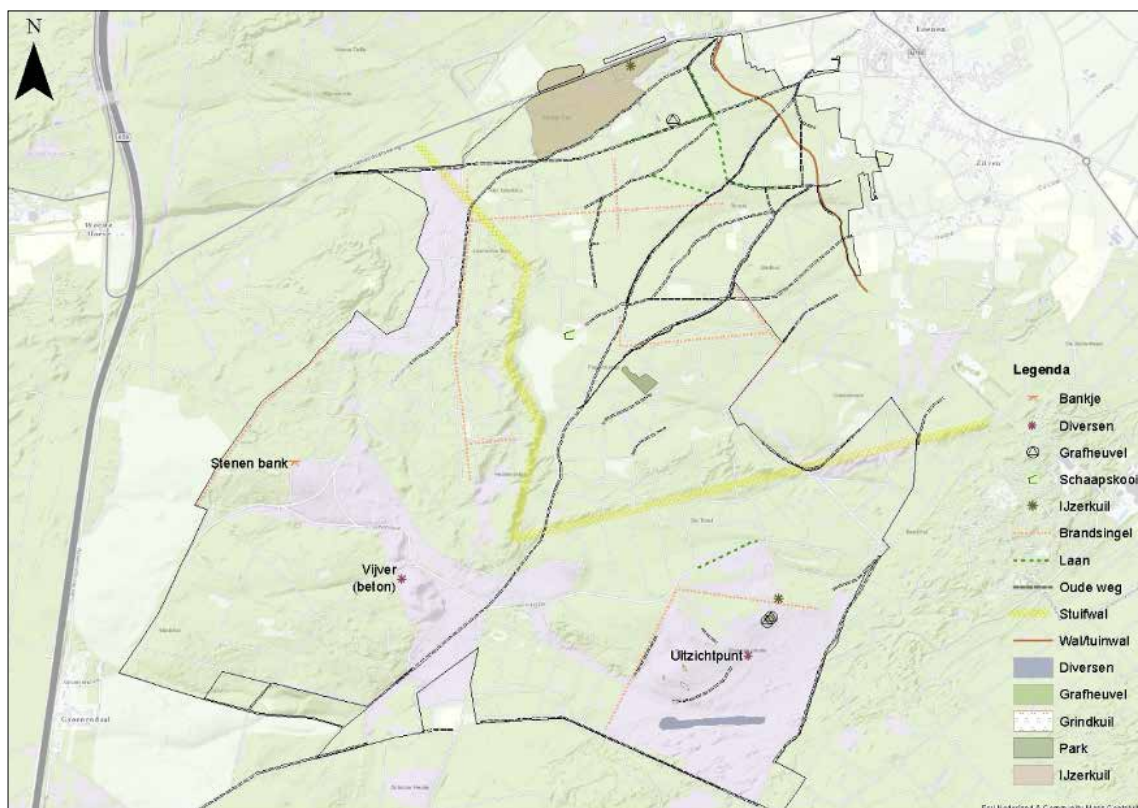
Deze bebossing werd door de Gemeente Apeldoorn uitgevoerd als werkverschaffingsproject.

Cultuurhistorische relictten

In ongeveer 1650 maakte van Geelkercken een kaart van de grenzen van de Loenermark. Daarop staan aangegeven de pollen die de markegrens markeerden. Het is onbekend of deze pollen nog aanwezig zijn. De pollen die de Limieten van de Heerlijkheid Rosendael (zuidgrens van de Loenermark, aangegeven op o.a. 18e eeuwse kaarten) aangeven zijn deels nog wel aanwezig.

De Droefakkers is waarschijnlijk een oude historische weg. Op kaarten uit de 16e eeuw (Christiaan 's Grooten) en 17e eeuw (Nicolaas van Geelkercken) staat een weg aangegeven die van Loenen en Ter Horst, over de Loenermark naar Terlet loopt. Mogelijk is dit de huidige Droefakkers. Deze historische weg heeft zich enkele malen verplaatst, waardoor er oude wegen evenwijdig aan de huidige weg liggen. Dit is nog te zien als padbundels in de heide en doorsnijdingen van de stuifwallen. Ook de Groenendaalse weg is waarschijnlijk een eeuwenoude weg. In een halve cirkel rond het dorp Loenen ligt de enkwal. Deze is uniek voor Nederland, aangezien hij vrijwel aaneengesloten rond het dorp ligt, nog compleet is en relatief gaaf. Binnen de enkwal lag van oorsprong een strook hakhout en akkers. Buiten de enkwal lagen het Loenense bos en de heide. De enkwal werd in 1684 aangelegd of verbeterd.

In het Loenense bos ligt de Papenkamp, een vierkant omweld perceel, dat voor het eerst in 1807 op de kaart staat maar waarschijnlijk ouder is. Op de Loenermark zijn nog sporen aanwezig uit WO2, hier is nog geen gericht onderzoek naar gedaan. Er ligt een Duitse schietbaan en er hebben onderduikers naast Steinhull in het bos ondergedoken gezeten, het is onbekend of hiervan nog sporen te vinden zijn.



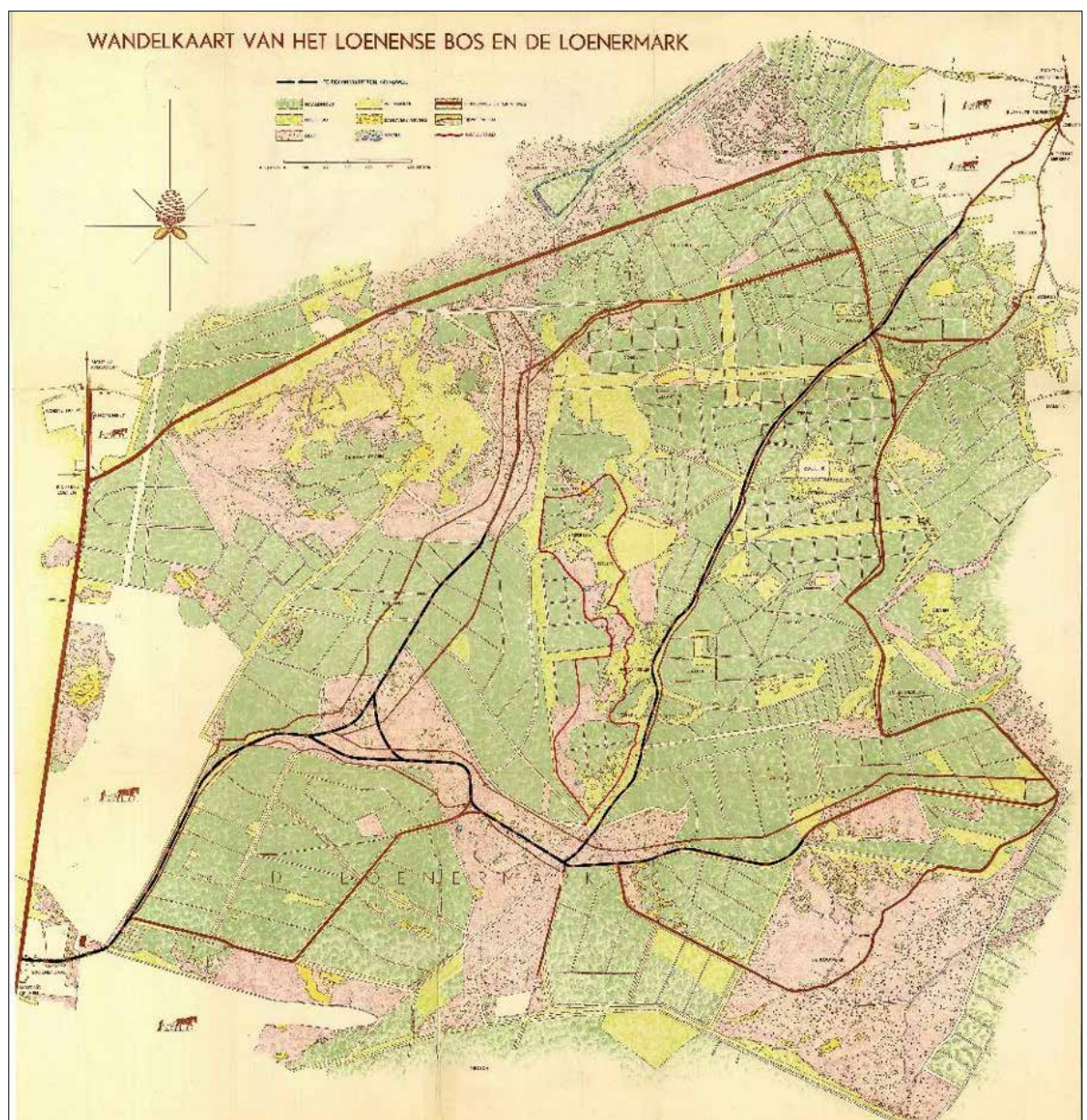
Figuur 6 Bekende cultuurhistorische relictten.

Het is mogelijk dat op de Loenermark nog kuilen liggen die oorspronkelijk bomkraters uit de Tweede Wereldoorlog zijn.

2.2.3 Tuin- en Landschapsarchitectonische waarden

Hoewel de Loenermark eruit ziet als een bos- en natuurgebied is het gebied in aanleg een recreatiepark. De Loenermark is voor zover bekend het enige heidebebossingsplan in Nederland dat onder begeleiding van een landschapsarchitect werd opgesteld. Het is een van de grootste ontworpen landschapsparken van Nederland (vergelijk: het Amsterdamse Bos is ca. 800 ha). Dit is een unieke waarde van de Loenermark.

In het interbellum wilde de gemeente Apeldoorn toeristen trekken en rijke mensen die 'buiten' wilden wonen. Eerst werd het park Berg en Bos aangelegd en daarna de Loenermark.



Figuur 7 Oude wandelkaart van de Loenermark.

De gemeente Apeldoorn koos er voor de Loenermark nadrukkelijk voor om 'het natuurschoon zooveel mogelijk intact te laten en te bevorderen'. Daartoe werd landschapsarchitect P.H. Watez als adviseur aangetrokken.

Watez ontwierp een 1.200 ha groot park in landschapsstijl, waarin Parkways (belevingsroutes voor auto's, een fenomeen overgenomen uit Amerika) er voor zorgden dat het gebied optimaal beleefd kon worden. Hij bepaalde tevens dat een kwart van de Loenermark niet bebost zou worden. Door de dalen open te laten en de hoogten te bebossen, een bekend ontwerpprincipe uit de landschapsstijl, werd het bestaande reliëf extra benadrukt. Ook kwamen er betonnen vijvers en recreatieve elementen als uitzichtplekken, stenen banken en wandel- en fietspaden. Voor het beplantingsplan was professor Houtzagers van de Dorschkamp verantwoordelijk. Hij bepaalde de optimale plek van de productiehoutsoorten. Op de overgangen tussen bos en heide werden soorten aangeplant die geen productiefunctie hadden, maar voor een mooie 'natuurlijke' overgang zorgden, zoals Bergden en Rododendron.

2.2.4 Bouwkundige waarden

Op de Loenermark liggen enkele bouwwerken.

Op de Zilvense heide ligt een ijkbasis voor landmeetkundige instrumenten. De ijkbasis staat sinds 2017 op de Rijksmonumentenlijst. Er zijn wereldwijd slechts 3-6 van dergelijke ijkbases.

De gebouwen vertegenwoordigen geen uitzonderlijke bouwkundige waarde. Het Boshuis met stal is na 1947 herbouwd. Het bakhuis is wellicht wel ouder. De kern van de werkschuur, het kantoordeel, dateert van begin 20e eeuw en is gebouwd ten behoeve van de bebossing. Steinhull is rond 1930 gebouwd als jachtopzichterswoning. Sinds ca 1960 is het de woning van de schaapherder. De oude schaapskooi is in 1956 gebouwd, naar voorbeeld van die in Hoog Buurlo. De nieuwe schaapskooi is uit 2014. De boerderij aan de Groenendaalseweg is een typisch voorbeeld van een Veluws boerderijtje.

2.2.5 Interieur en Collectie

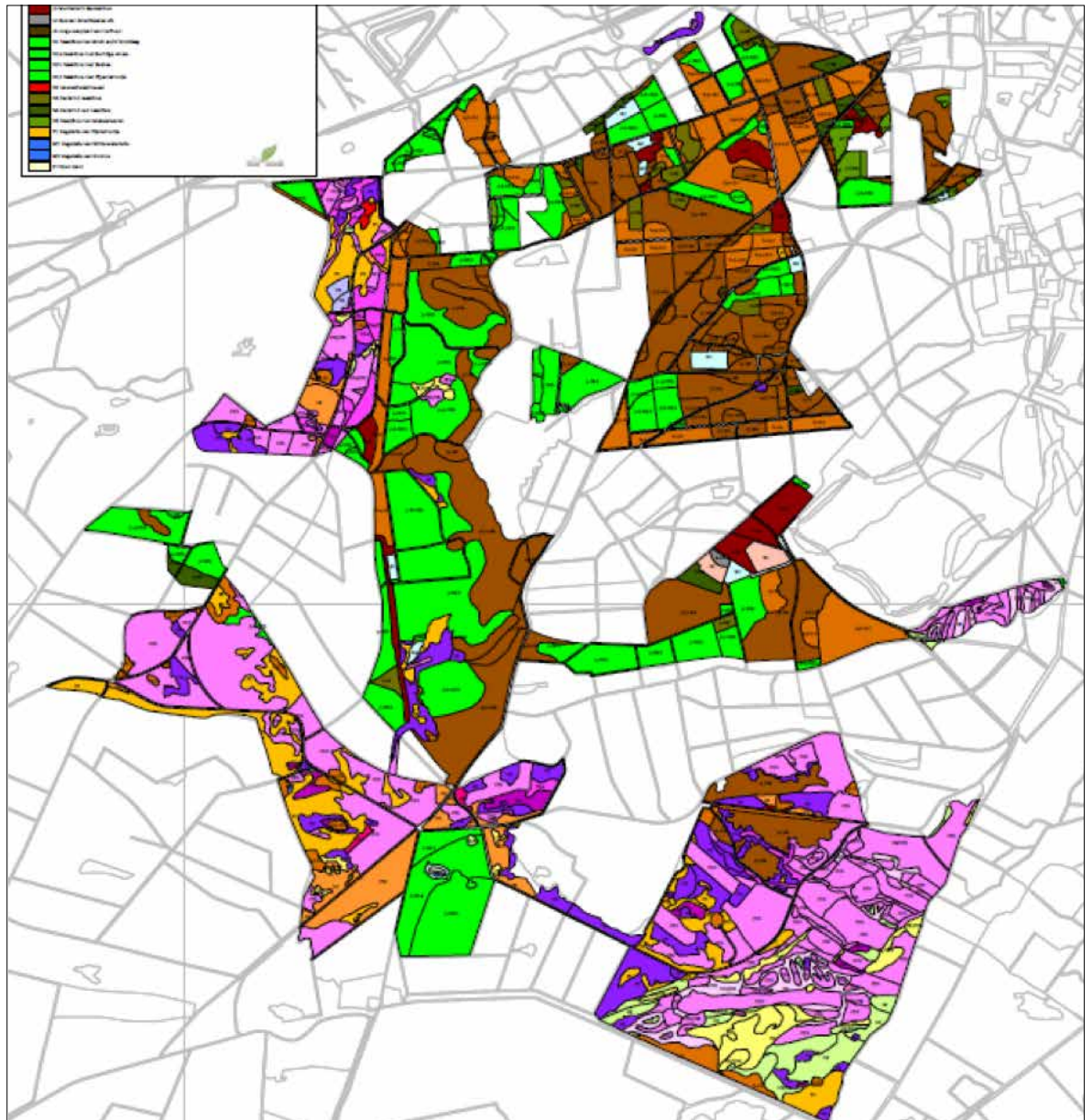
In de werkschuur op de Loenermark bevindt zich een verzameling van ruim 100 bosbouwgereedschappen. Deze zijn gebruikt vanaf de jaren dertig van de twintigste eeuw in het kader van de werkverschaffing in de crisisjaren.

De verzameling heeft met name een cultuurhistorische waarde gebaseerd op het feit dat zij is gerelateerd aan de werkverschaffingsprojecten uit de twintigste eeuw, de samenhang tussen de objecten en het feit dat zij ter plekke is bewaard gebleven. Buiten deze samenhang hebben de individuele stukken geen uitzonderlijk hoge waarde. Vrijwel alle objecten zijn ook vertegenwoordigd in de Nationale Bosbouwcollectie (Doorwerth). De verzameling is redelijk compleet en geeft een goed inzicht in welke werkzaamheden op de Loenermark werden verricht. Ze omvat onder andere snoeizagen, trekzagen, pootschoppen, vuurzwepen, hiepen, schilshoppen, kantelhaken, vorken, etc.

2.3 Biotische waarden

2.3.1 Vegetatie

De meest recente vegetatiekaart van de Loenermark is van 2012. Er werden 36 vegetatietypen onderscheiden.



Figuur 8 Vegetatiekaart 2012.

De volgende habitattypen (Europese Habitatrichtlijn) komen voor op de Loenermark:

- H2310 Psammofiele heide met Calluna en Genista
- H2320 Psammofiele heide met Calluna en Empetrum nigrum
- H2330 Open grasland met Corynephorus- en Agrostis-soorten op landduinen
- H4010 Noord-Atlantische vochtige heide met Erica tetralix
- H4030 Droge Europese heide
- H5130 Juniperus communis-formaties in heide

- H9120 Atlantische zuurminnende beukenbossen met Ilex en soms ook Taxus in de ondergroei (Quercion robori-petraeae of Ilici-Fagenion)
- H9160 Sub-Atlantische en midden-Europese wintereikenbossen of eikenhaagbeukenbossen behorend tot het Carpinion-betuli
- H9190 Oude zuurminnende eikenbossen op zandvlakten met Quercus robur

Er geldt een instandhoudingsverplichting voor deze habitattypen. De graslanden van de Loenermark zijn ontstaan uit voormalige akkertjes en wildakkers of zijn voormalige graslanden. Ze worden regelmatig door wilde zwijnen omgewroet. Daardoor vertonen ze vaak een nogal ruig karakter met diverse soorten die typisch zijn voor akkers. Op diverse plaatsen komen, met name langs paden, vegetaties voor met soorten van heischrale graslanden. Dit voorkomen heeft een directe relatie met de met schelpengruis verharde paden.

Op de heideterreinen is het oppervlak dat in 2012 gedomineerd wordt door de Vegetaties van Pijpenstrootje en Bochtige smele toegenomen ten opzichte van 2003, ten koste van vegetaties met Struikhei of Buntgras. De heideterreinen waren in 2012, over de hele Loenermark gezien, ondanks het beheer, aan het vergrassen. Het verschilt wel per heideterrein hoe groot de verandering is.

Het meeste bos op de Loenermark bestaat uit diverse typen naaldbossen. Momenteel komen er op grote schaal verschillende successiestadia met Grove dennenbos voor en van aanplant van Douglas en Japanse lariks. De wat oudere bostypen beginnen zich te ontwikkelen in de richting van de ter plaatse thuishorende natuurlijke climaxvegetaties met een redelijk goede ontwikkelde struik- en kruidlaag. De Douglasbossen zijn vegetatiekundig minder interessant, de ondergroei wordt voornamelijk door mossen gekarakteriseerd.

Met name in het noordelijke deel van Loenermark komen grotere oppervlakten voor met loofbos. Een deel hiervan bestaat uit gemengde bossen. De Berken-Eikenbossen komen het meest voor, naast het wat rijkere Beuken-Eikenbos. Regelmatig bestaan deze bostypen uit oud hakhoutbos. Samen met de beukenbossen vormen deze typen bos de natuurlijke climaxvegetatie op de Loenermark. Het bos bestaat hier grotendeels uit bostypen van droge en daarnaast ook wel iets vochtigere zandgronden, die plaatselijk leemhoudend zijn.

2.3.2 Flora

Hogere planten

De meest recente complete inventarisatie van flora is uit 2012. De inventarisatie daarvoor was uit 2003. Op de Loenermark zijn in totaal 17 Rode Lijst-soorten aangetroffen en diverse meetsoorten voor de Subsidieregeling Natuur en Landschap van de provincie Gelderland.

Bosdroogbloem, Duits viltkruid en Klein warkruid zijn nieuw verschenen in het terrein. Vooral Kruiptrem vertoont een sterke afname. In 2003 waren er 153 groeiplaatsen van Kruiptrem aanwezig en in 2012 zijn hier nog 57 locaties van over. Door het dichtgroeien van heidevegetaties met Pijpenstrootje en Bochtige smele zijn veel groeiplaatsen van Kruiptrem en Stekelbrem verloren gegaan. In 2002-2006 is een inventarisatie uitgevoerd naar inheemse bomen en struiken op de Loenermark. Van het historische Loenense Bos zijn nog enkele oude stukken bewaard gebleven, maar niet meer aaneengesloten, tussenliggende delen zijn in het verleden heringeplant.

Op de Kouwerik ligt nog een aanzienlijk stuk oud bos met bijzonder oude en omvangrijke (tot ca. 23 meter omtrek) clusters van Wintereik. Deze clusters kunnen ontstaan zijn door begrazing van eikenstruiken of restanten zijn van hakhout. De Loenermark is opvallend rijk aan autochtone Wintereik. Naast deze soort komt ook autochtone Beuk, Zomereik en de hybride *Quercus x rosacea* veel voor. Daarmee is de Loenermark een van de belangrijkste genenbrongebieden voor deze soorten op de Veluwe.

Op noordhellingen van enkele heiden van de Loenermark komen van nature zowel Dopheide, Struikheide, Kraaiheide, Rode bosbes als ook Gewone bosbes voor. De Loenermark behoort tot de rijkste groeiplaatsen van Nederland van dit type soortrijke heide. In de kruidlaag van bossen komen diverse indicatoren van oud bos voor.

Mossen en korstmossen

Er is geen uitgebreide inventarisatie van mossen en korstmossen gedaan op de Loenermark. Toch is het voorkomen van een aantal bijzondere soorten bekend, namelijk Rode heidelucifer (*Cladonia floerkeana*), Open rendiermos (*Cladonia portentosa*) en Bronsmos (*Pleurozium schreberi*).

Paddenstoelen

De laatste paddenstoeleninventarisatie dateert van 2001, deze beperkt zich tot het gebied rond de Trapjesberg. Er zijn bijna 100 soorten aangetroffen, waaronder 10 Rode Lijstsoorten.

2.3.3 Fauna

Van de op de Loenermark voorkomende faunasoorten is alleen het vliegend hert van communautair belang onder de Habitatrichtlijn. Onder de Vogelrichtlijn zijn van communautair belang: Wespandief, Nachtzwaluw, Draaihals, Zwarte specht, Boomleeuwerik, Duinpieper, Roodborsttapuit, Tapuit en Grauwe klauwier.

Vogels

In 2012 is de Loenermark onderzocht op het voorkomen van bijzondere broedvogels. In totaal zijn 29 bijzondere soorten aangetroffen waarvan 10 Rode lijstsoorten. Tijdens de inventarisatie in 2003 waren 24 bijzondere soorten geteld, waarvan eveneens 10 Rode lijstsoorten.

Zoogdieren

De Loenermark maakt deel uit van een veel groter natuurgebied, de Veluwe. Daarom komen er diersoorten voor die een groot leefgebied nodig hebben. Een zoogdier van de Rode Lijst dat op de Loenermark voorkomt is de Boommarter, deze neemt toe. Op dit moment is onbekend waar de nestbomen staan. Er is een Dassenpopulatie van ongeveer 15-20 dieren.

Voor hoefdiersoorten is de Loenermark van groot belang. Er komen Reeën, Edelherten, Damherten en Wilde zwijnen voor. De Loenermark is een integraal onderdeel van een groter leefgebied. Via de twee wildviaducten bij Terlet en Woeste Hoeve vindt er vrije uitwisseling plaats met populaties grofwild aan de westzijde van de A50. De aantallen hoefdieren worden gereguleerd middels afschot. De dieren worden daarna uit het terrein verwijderd. Het afschot wordt in eigen beheer uitgevoerd en bepaald aan de hand van tellingen. Het faunabeheer is in lijn met het provinciaal vastgestelde Faunabeheerplan Grofwild.

Tijdens het onderzoek in 2012 zijn in totaal zeven soorten vleermuizen aangetroffen. Is de meeste gevallen gaat het om waarnemingen van jagende en langsvliegende dieren. Alle vleermuizen zijn beschermd. Het onderzoek kan niet als volledig worden beschouwd, omdat er niet vlakdekkend is geïnventariseerd. Verblijfplaatsen van vleermuizen zijn alleen aangetroffen in de bebouwing rond de werkschuur. Hier is met name een verblijfplaats van Gewone grootoorvleermuizen interessant. Het aantal aangetroffen boombewoners ligt vrij laag. Een bijzondere soort als Franjestaart is meerdere keren waargenomen, maar een landelijk algemene soort als Rosse vleermuis nauwelijks. In het algemeen is de vleermuisactiviteit zeer laag. De Veluwe als geheel is vrij arm en droog, waardoor het voedselaanbod voor vleermuizen laag is. Het Konijn heeft het plaatselijk moeilijk, door uitbraken van diverse ziektes. Hij speelt echter wel een sleutelrol voor diverse andere soorten, zoals tapuit en zandhagedis.

Herpetofauna

In het gebied zijn in 2012 vijf soorten amfibieën aangetroffen. Beperkende factor voor amfibieën is de hoeveelheid voortplantingshabitat. Alle wateren zijn voor amfibieën klein en, door het voedselarme karakter, van beperkte kwaliteit. Dit maakt de bestaande populaties kwetsbaar.

Van de reptielen zijn Zandhagedis, Levendbarende hagedis, Hazelworm, Ringslang, Gladde slang en Adder bekend. De eerste vier soorten zijn in 2012 waargenomen. Uit de periode 1985 – 2005 zijn enkele waarnemingen bekend van Adders, mogelijk is de populatie zeer klein of is de soort inmiddels verdwenen uit het gebied.

Insecten

In 2012 zijn 21 vlindersoorten waargenomen op de Loenermark. De aangetroffen soorten zijn kenmerkend voor droge heide en bosranden of zijn niet kieskeurig wat betreft biotoop. Vijf van de aangetroffen soorten komen voor op de Rode Lijst. Het betreft: Bosparelmoervlinder, Bruine vuurvlinder, Groot dikkopje, Heideblauwtje en Heivlinder. Van de aangetroffen vlinders is de Bosparelmoervlinder de meest bijzondere, de Loenermark vormt een van de laatste bolwerken van deze soort in Nederland. Ten opzichte van 2003 is Bosparelmoervlinder toegenomen.

In vergelijking met 2003 zijn de populaties van het merendeel van de soorten stabiel gebleven. Distelvlinder, Koevinkje, Landkaartje en Zwartsprietdikkopje zijn niet meer waargenomen, hiervoor is geen eenduidige verklaring te geven.

De libelleninventarisatie heeft zich in 2012 gericht op de wateren. In totaal zijn 23 libellensoorten waargenomen op de Loenermark. De libellenfauna laat zich karakteriseren als soorten van zure wateren en soorten die in veel biotopen leven. Vanwege de habitatkwaliteit van de wateren waren er geen hele bijzondere soorten te verwachten. Venwitsnuitlibel (RL), Noordse witsnuitlibel, Tengere grasjuffer, Tengere pantserjuffer en Houtpantserjuffer zijn nieuwkomers. Variabele waterjuffer en Zwervende pantserjuffer zijn niet meer aangetroffen.

In 2012 zijn zestien sprinkhanensoorten waargenomen op de Loenermark, waarvan 1 Rode lijstsoort (Zoemertje). Dit is een flinke toename ten opzichte van 2003, toen slechts negen soorten zijn aangetroffen. De sprinkhanenfauna van de Loenermark is karakteristiek voor droge graslanden en heiden. Kenmerkend voor oud grove dennenbos zijn nachtvlinders als Heideschaaruil, Bandvoorjaarsuil en Bruine bosbesuil.

Op de heide komen met name op Struikheide nog diverse zeldzame soorten nachtvlinders voor, zoals Gevlekte heidespanner (een van de meest bedreigde nachtvlindersoorten van Midden Europa) en Heidewitvleugeluil (bedreigd). Zuidelijke tandvlinder en het Grijs weeskind komen specifiek voor op de kort afgegrasde "bonzai-eiken" op de Loenermark.

Op de Loenermark zijn 6 soorten mieren gevonden. Vooral op de heide en in de bosranden zijn veel mieren, dit verklaart mogelijk de grote populatie draaihalzen.

Van de overige insecten komen op de Loenermark nog diverse Rode Lijstsoorten voor, zoals Vliegend hert, Heidezandbij, Klaverdikpootbij en Zwarte kaardespinn (Lentevuurspinn). Het Vliegend hert is de grootste keversoort van Europa. Hij leeft in oude eikenbossen of in eikenhakhout. Hij legt eieren in vermolmend eikenhout. De Zwarte kaardespinn is een van de zeldzaamste spinnen in Nederland. Hij komt voor op zuidelijk gelegen hellingen op open, zonnige en vooral beschutte plaatsen tussen heide en gras, op de Loenermark in de Bronsthoek en de Kouwerik.

2.4 Visueel-landschappelijke waarden

De visueel-landschappelijke waarden van de Loenermark zijn hoog. Dit komt vooral door de combinatie van reliëf, de afwisseling van open en gesloten en de diversiteit in vegetaties. Bij de bebossing van de Loenermark begin 20e eeuw is door landschapsarchitect P.H. Watez en bosdeskundige Houtzagers volop gebruik gemaakt van het reliëf en de bodemgesteldheid om een afwisselend bos te creëren, met uitzichten over heidevelden en de rest van de Veluwe. Zo is het droogdal van de Eerbeekse beek over een groot deel van zijn lengte beleefbaar, omdat het dal grotendeels uit heide bestaat en het bos pas op de flanken begint. Doordat er paden langs de bosranden op die flanken liggen kun je vanaf daar ook heel ver kijken. Op deze plekken is echt beleefbaar dat de Loenermark deel uitmaakt van het grootste natuurgebied van Noordwest Europa; de Veluwe. Door Watez en Houtzagers werden op de overgangen tussen bos en heide bomen en struiken geplant die zorgden voor een mooie geleidelijke overgang.

De padenstructuur en percelering in het oude Loenense Bos is nog steeds voor een groot deel afwijkend van de bossen op de voormalige heide. Het contrast tussen het eeuwenoude cultuurlandschap van het Loenense bos en de recente heidebebossing is goed beleefbaar, ze hebben hun eigen karakter grotendeels behouden. Het bostype van het Loenense Bos is wel veranderd, het bestaat niet meer uit hakhout, maar uit opgaand bos, een verandering die rond 1800 is ingezet. Op de Kouwerik is het degradatiestadium van het oude Loenense Bos, de heide met struiken, nog aanwezig. Hier staan majestueuze eikenclusters in de heide.

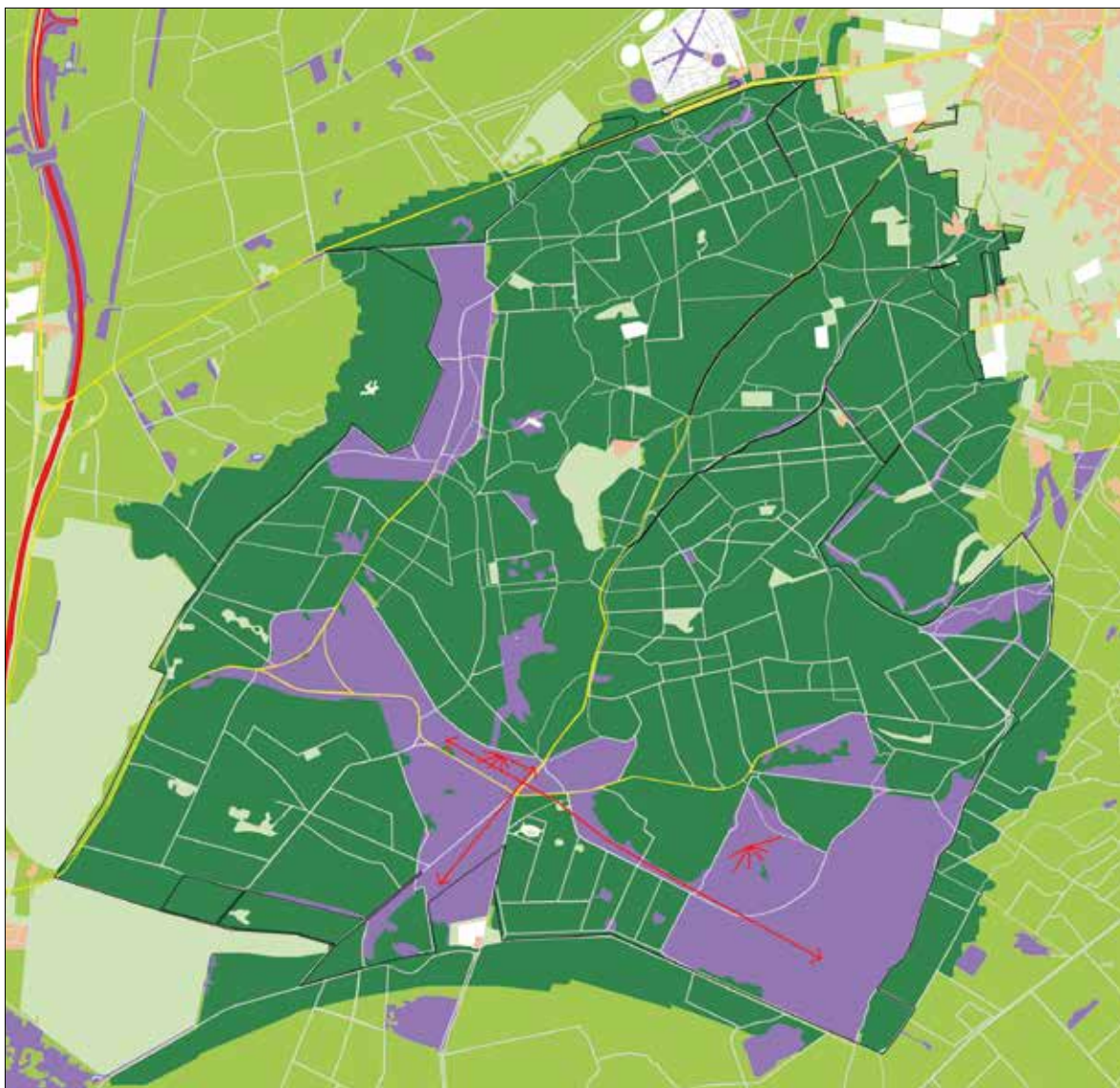
Door de afwezigheid van grote doorgaande wegen op of vlak langs de Loenermark is het gebied nauwelijks aangetast. De stilte op de Loenermark en de kans op een ontmoeting met de schaapskudde of met herten of wilde zwijnen dragen extra bij aan de belevingswaarde van het terrein.

2.5 Recreatieve betekenis

Er is een grote historische verbondenheid tussen de Loenermark en de inwoners van Loenen. Deze dateert nog uit de marktijd. Niet alleen maken de dorpelingen veel gebruik van het terrein, maar de verbondenheid uit zich ook in een actief meedenken over de Loenermark. O.a. de schaapskudde is oorspronkelijk een initiatief vanuit het dorp.

Toegankelijkheid

Recreatie is van oudsher een van de hoofdfuncties van de Loenermark, toch is het er in vergelijking met andere terreinen op de Veluwe rustig. De Loenermark ligt, relatief gezien, wat achteraf. Er zijn geen doorgaande openbare wegen. De Loenermark trekt vooral recreanten uit de omgeving aan, zoals dagjesmensen uit Apeldoorn en Loenen of uit verblijfsaccommodaties in de nabije omgeving. De parkeerplaats langs de Groenendaalseweg is voor mensen die niet bekend zijn met de omgeving goed te vinden. De verkeersaanduiding naar deze parkeerplaats geeft geen aanwijzing dat het een terrein van Geldersch Landschap & Kasteelen betreft, dat is pas zichtbaar als je al op de parkeerplaats bent. De ingang voor gemotoriseerd verkeer naar de parkeerplaats bij de schaapskooi ligt verscholen in het dorp Loenen. Recreanten uit de omgeving weten deze wel te vinden en vooralsnog leidt het verkeer naar de schaapskooi niet tot grote problemen, ook niet bij evenementen rond de schaapskooi.



Figuur 9 Ruimtelijke opbouw, belevingswaarde, markante punten.

Voorzieningen

Er zijn in het terrein zelf geen voorzieningen, zoals horecagelegenheden, bezoekerscentra, etc. Centraal in het terrein ligt de schaapskooi met parkeerterrein. Hier worden activiteiten georganiseerd, zoals Lammetjesdag, waar duizenden mensen op af komen. Ook de schaapskudde zelf trekt de nodige bezoekers. Het gebied is grotendeels vrij toegankelijk middels een dicht net van bospaden. Er liggen doorgaande gemarkeerde fiets-, ruiter/men- en wandelpaden, waaronder een viertal wandelroutes. Enkele routes zijn ook geschikt voor invaliden en kinderwagens. Honden zijn aangeliend toegestaan. Verder is er een route voor aangespannen paarden en een voor mountainbiken. Verspreid door het terrein zijn er picknickplaatsen en staan er banken. Het gebied is grotendeels afgesloten voor gemotoriseerd verkeer. Er is een natuurkampeerterrein (een private stichting). In 2012 is een wildobservatiepost gebouwd om mensen de gelegenheid te geven wild te bekijken.

Buiten het terrein zijn er voorzieningen voor verblijfsrecreatie, zoals hotels, pensions, zomerhuisjes en campings.

Kwetsbaarheid

Rust, ruimte, natuurlijkheid en wilde dieren zijn kernwaarden voor de recreatieve beleving van de Loenermark. Dit zijn tevens de waarden die kwetsbaar zijn. Sinds de jaren '70 van de vorige eeuw is er vooral door de gemeente Apeldoorn aan gewerkt om deze waarden te bevorderen. Daartoe zijn doorgaande wegen afgesloten voor gemotoriseerd verkeer en werden parkeerplaatsen verwijderd. Ten behoeve van het wild werden enkele rustgebieden ingesteld. De schaapskooi is een trekpleister, maar ligt noodzakelijkerwijs in de buurt van de heide en dus midden in het gebied. De schaapskooi trekt veel verkeer aan, wat een wissel trekt op het gevoel van rust en natuurlijkheid. Dit is een dilemma.

2.6 Bosbouwkundige waarde

Op de Loenermark is 912 ha bos aanwezig. Dit bos is gevarieerd in soortensamenstelling, met een kleinschalige, vaksgewijze menging. Het merendeel, ca. 700 ha, bestaat uit naaldbos. Grove den is de hoofdboomsoort, gevolgd door douglas en Japanse lariks. Van de loofbomen neemt de zomereik de grootste plaats in, gevolgd door ruwe berk. Wintereik komt in geringere mate voor. Ruim 385 ha bestaat uit dominant of monocultuur naaldhout, meest douglas en Japanse lariks. Er zijn weinig oude opstanden. De oudste nog voorkomende geplante opstanden (ca 2,5 ha) zijn van rond 1890 en bestaan uit grove den en zomereik. Ongeveer 15 ha is geplant rond 1900. Het merendeel is in de Crisisjaren aangeplant (ca. 500 ha.). Opvallend is dat deze bebossing zeer goed aansluit bij de abiotische condities ter plekke. Het beplantingsplan van Houtzagers plaatste de juiste boomsoorten op de juiste plek. Ca. 185 ha is rond 1950 geplant. In het gebied zijn twee strikte bosreservaten, met een totale oppervlakte van ca. 83 ha. Dit is deels grove dennenbos uit het begin van de 20e eeuw en deels eikenstrubben, waarvan de leeftijd niet bekend is.

Woodstockinventarisaties

Ten behoeve van het bosbeheer is in 2000 en 2010 met de methode Woodstock onder andere de staande voorraad en de bijgroei gemeten. De volgende bosinventarisatie zal in 2018/19 plaatsvinden. Aan de hand van deze inventarisaties is vast te stellen dat het bos gedurende de afgelopen 10 jaar is veranderd. Deze veranderingen worden veroorzaakt door groei en natuurlijke bosontwikkeling, maar zijn wel gestuurd door het gevoerde beheer. Onderstaande gegevens zijn gemiddeld voor alle bossen in de Oost-Veluwe (incl. Orderbos en Bruggelen) uit de rapportage van 2010.

Voorraad, bijgroei en oogst

De staande (levende) voorraad is de afgelopen 10 jaar met 10-15% gestegen. Ondanks de toename van voorraad en dichtheid lijkt het niet zo dat er (te) weinig is gedund en/of geoogst. Om te beginnen zijn voorraad en dichtheid niet bijzonder hoog. Verder is de dichtheidsverdeling van het oudere bos nu dezelfde als in 2000: ongeveer 50% van het oudere bos staat ruim, 30% kent een goede stand en ongeveer 20% staat zeer dicht. Een aandeel zeer dicht bos van 25% is nog acceptabel te noemen (in het licht van een 4-5 jaar dunningsinterval) en het is dus zeker niet zo dat het bos te dicht staat. In de bosreservaten is het aandeel zeer dicht staand bos wel toegenomen en het aandeel ruim staand bos afgenomen. In de bosreservaten wordt niet geoogst. Ongeveer 7% van het bosareaal bevindt zich in de open en jonge fase, evenals in 2000, dit zou gelijk staan aan een gemiddelde vellingsleeftijd van 140 jaar.

Variatie in boomsoorten

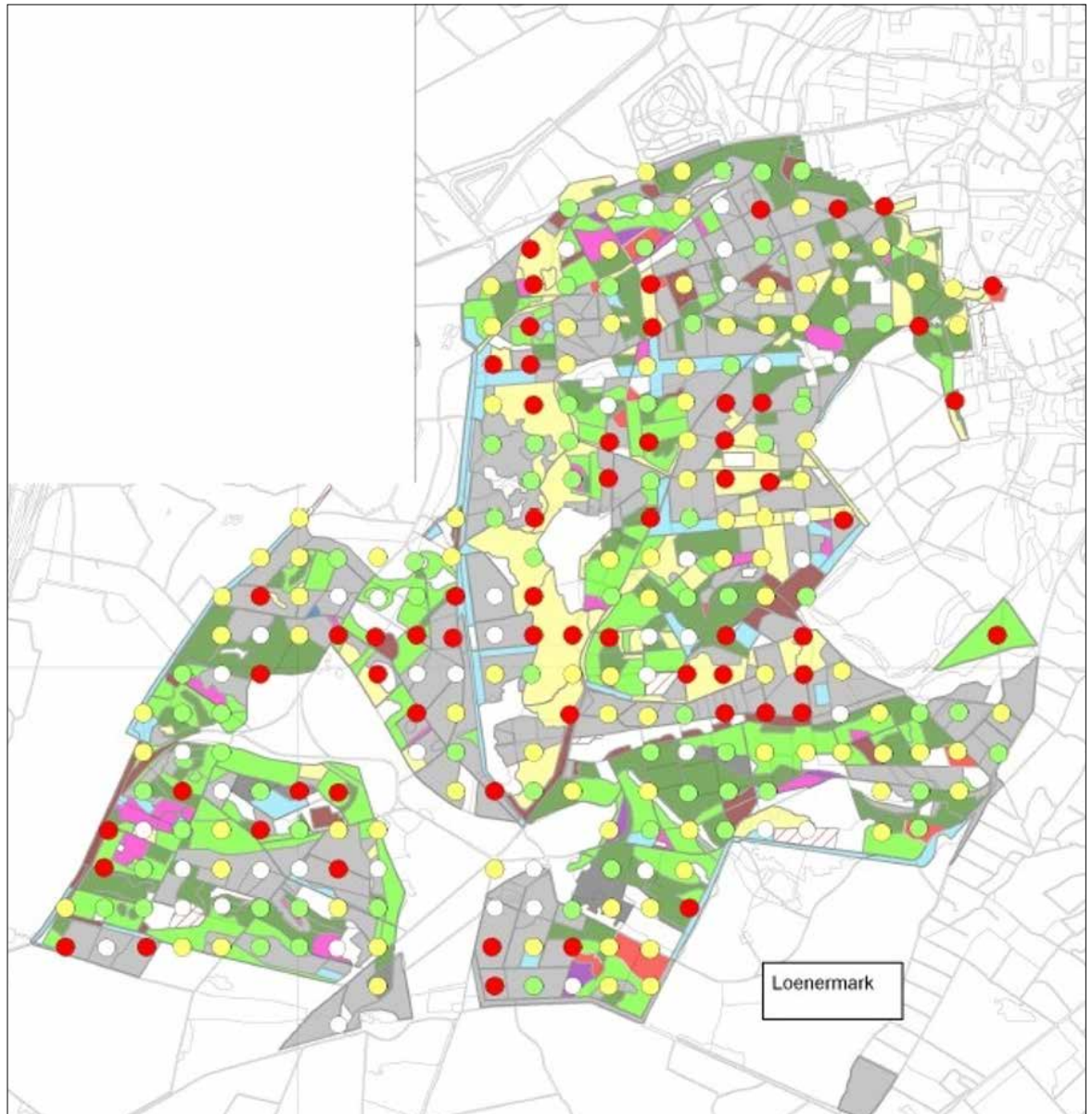
De boomsoortensamenstelling is niet veranderd in de afgelopen periode. De redelijke overmaat van naaldboomsoorten lijkt door het bos 'dat er aan komt' (bos in dichte en stakenfase) alleen maar versterkt te worden. Verjonging van inheemse loofboomsoorten komt wel voor, het meest is beuk, maar ook berk, eik en lijsterbes jongen zich wel. In hoeverre deze jonging kan doorgroeien en zich op termijn een plek in het bos kan verwerven zal de toekomst leren. De aanwezigheid van wild maakt de jonging van loofhout problematisch. Het aandeel gemengd bos is behoorlijk toegenomen en bedraagt nu bijna 50%. Het aandeel gemengd bos was in 2000 ca 40%. Er is een afname van het aandeel ongemengd naaldbos, maar die afname komt deels doordat een deel van het ongemengde naaldbos gemengd is geraakt met andere naaldboomsoorten. Voor een deel ook gaat het om het gemengd raken van het naaldbos met loofboomsoorten. Dit mengingstype is vanuit het oogpunt van bosontwikkeling en stabiliteit het meest gewenste type.

Verjonging

Op 7% van het bosareaal is het bos 'in het verjongingsstadium', net als in 2000. Dit betekent dat er al geruime tijd een behoorlijk aandeel bos wordt verjongd.

Bosstructuur

In het bos worden groepen, kleine vlaktes, maar ook wat grotere vlaktes gekapt. Die variatie in de grootte van kapvlaktes is goed voor de bosstructuur en voor de biodiversiteit. Het bos raakt meer gedomineerd door een 'volwassen' begroeiing met oudere, dikkere bomen: in het veelzijdige/cultuurhistorische bos nam het oppervlaktaandeel bos met bomen dikker dan 40 cm toe van ca 45% naar ca 60%. Soorten die nu op enige schaal dikke bomen (>40 cm) 'leveren' zijn douglas, lariks, beuk, grove den, inlandse eik en Pinus nigra (Oostenrijkse en Corsicaanse den).



Figuur 10 Woodstock inventarisatie 2010.

Dikke bomen geven het bos een ruggengraat, de robuuste structuur van een volwassen bos. Het bos wordt steeds 'volwassener' en daarmee aantrekkelijker voor de recreant, maar ook voor allerlei organismen die zijn gebonden aan 'ouder' bos. In ca 30% van het veelzijdige/cultuurhistorische bos komt een struiklaag voor met een bedekking van meer dan 10%. Iets minder dan een derde van het bos heeft dus een verticale gelaagdheid. Dit is niet heel hoog.

Dood hout

Dood hout is een belangrijke pijler van de natuurwaarde van een bosgebied. Daarnaast speelt het een rol in de bodem-, vegetatie- en bosontwikkeling. De voorraad staand dood hout is toegenomen, gemiddeld bijna 6,7 m³ staand dood hout per ha. De hoeveelheid liggend dood hout is ook toegenomen naar 5,4 m³ per ha nu. Het is voor 75% dun hout (<30 cm). Ongeveer een kwart van het huidige liggende dode hout is dikker dan 30 cm. In totaal, staand plus liggend dood hout, is de dood hout voorraad nu ca 12 m³/ha. In de Bosnota van 2009 wordt gesproken van een gewenste hoeveelheid van 30-70 m³/ha dood hout. Daar is dus nog een lange weg te gaan.

Balans van inkomsten en uitgaven

Inkomsten van de Loenermark bestaan voor het grootste deel uit houtopbrengsten en beheersubsidies (SNL). Hiervan worden beheer, toezicht, onderhoud aan wegen en paden en gebouwen en dergelijke betaald. Kleinere inkomstenbronnen zijn verkoop van wildbraad (jacht in eigen beheer) en lammeren. Daar tegenover staan de kosten van wildbeheer en de kosten van de schaapskudde. Het saldo van beide is over de hele linie sterk negatief. Incidenteel zijn er inkomsten uit de heide, zoals plagsel of maaisel. Op het terrein staan 3 dienstwoningen. De inkomsten uit verhuur dekken de kosten van onderhoud van de gebouwen onvoldoende, met name grotere onderhoudsposten (asbestsanering, rietdekken, renovaties), in deze gebouwen komen grotendeels uit eigen middelen.

3. Rechten en verplichtingen

Beleid

De Loenermark maakt deel uit van het Natura 2000 gebied Veluwe, hierin zijn de Habitatrichtlijn en de Vogelrichtlijn van toepassing. Alleen enkele terreindelen tegen Loenen aan vallen buiten het Natura 2000 gebied. De Loenermark maakt deel uit van het Gelders Natuurnetwerk en daarmee van Nationaal Natuurnetwerk. De ijkbasis en 2 grafheuvels vallen onder de Monumentenwet.

SNL 2017

Op de Loenermark is het grootste gedeelte van het bos N15.02 (Droog bos met productie), behalve de bosreservaten (N16.02, Dennen-eiken-beukenbos). Daarnaast Droge heide (N07.01) met plaatselijk stukjes Droog schraalland (N11.01). De schapenweide en de wildakkertjes zijn N12.02 (Kruiden- en faunarijk grasland) en de watertjes en drinkpoelen L01.01 (Poel en klein historische water).

4. Beschrijving en evaluatie van het gevoerde beheer

4.1 Doelstelling vorige beheerplan

Bosbeheerplan gemeente Apeldoorn 1987-1997. In het bosbeheersplan Loenermark van de gemeente Apeldoorn is de doelstelling voor de periode 1987 -1997 opgenomen. Deze zijn tot het vaststellen van een nieuwe visie richtinggevend voor het beheer geweest in de afgelopen beheerperiode. Deze doelstelling is: Het op efficiënte wijze ontwikkelen en duurzaam in stand houden van het bos waarin houtproductie, mogelijkheden voor extensieve recreatie en natuur- en landschapsbeheer, afgestemd op de natuurlijke mogelijkheden, geïntegreerd tot hun recht komen.

Binnen deze doelstelling wordt gestreefd naar:

- behoud van de aanwezige variatie in bodem en waterhuishouding;
- het voorkomen van grote, schoksgewijze veranderingen in het bos en het bosbeheer;
- teelt van kwaliteitshout in lange omlopen;
- vergroting van variatie in soortensamenstelling en structuur (zowel van het totaal aan bos- en vegetatietypen als per opstand);
- openstelling en ontsluiting van het bos ten behoeve van de extensieve dagrecreatie volgens het zoneringsprincipe;
- beperken c.q. tegengaan van uitbreiding van vormen van intensieve dag- en verblijfsrecreatie;
- terugdringen van het gemotoriseerd verkeer;
- afstemmen van de samenstelling, grootte en verdeling van de wildpopulatie op de natuurlijke mogelijkheden;
- vergroting van de mogelijkheden voor vrije wilduitwisseling;
- bedrijfsvoering op economische basis;
- zoveel mogelijk afstemmen van het begrazingsbeheer van bos en heide op eventueel beschikbare alternatieven.

Aldus worden in de Loenermark 3 deelgebieden onderscheiden:

- bossen met veelzijdige doelstelling, met accent op houtproductie (633.0 ha);
- bossen met veelzijdige doelstelling, met accent op natuurwaarden (172.10 ha);
- bosreservaten (82.56 ha).

De naam van het beheerplan geeft al aan dat het plan voornamelijk over de bossen gaat. De heide, wegen, gebouwen, overig terrein en dergelijke (302.71 ha) blijven in de visie buiten beschouwing. In de uitwerking wordt er hier en daar iets over gezegd, maar niet in de doelstelling. Ook met betrekking tot de geomorfologie, geologie, cultuurhistorie, archeologie, historische geografie, flora, fauna (met uitzondering van grofwild), vegetatie en landschap zijn geen doelstellingen geformuleerd. Dit was in de tijd waarin de visie opgesteld werd niet ongebruikelijk.

Doelstellingen huidige beheer

Op hoofdlijnen wordt in het huidige beheer de visie van de gemeente Apeldoorn uit 1987 aangehouden en de Bosnota van Geldersch Landschap uit 2006. Deze gaan echter voornamelijk over het bos.

Voor het beheer van de overige vegetaties en specifieke soorten zijn er in de tussenliggende jaren afwegingen gemaakt en besluiten genomen die weliswaar niet in een vastgestelde visie verwoord zijn, maar die wel gevolgd worden.

4.2 Gevoerde beheer

Bosbeheer

Gestreefd wordt naar een gemengd bos met meer loofhout. Eiken en berken van goede kwaliteit worden bevoordeeld bij dunningen. Ook horstbomen, beeldbepalende bomen en dergelijke worden bevoordeeld. Vooral wintereik(enclusters) worden actief vrijgesteld, zowel om de wintereik te bevorderen als om deze oude boomclusters in stand te houden. In het zuidelijke bosreservaat komen veel eikenclusters voor, restanten van het oude Loenense Bos. In bosreservaten wordt niet gedund, de clusters komen door het opgroeiende omringende bos hier en daar in de verdrinking. De eiken op de Loenermark zijn minder geschikt voor de verkoop wegens het voorkomen van vorstscheuren. Lariks wordt op dit moment aangetast door een ziekte of plaag. Er wordt daarom momenteel veel eindkap van Lariks uitgevoerd.

Heidebeheer

Wat heide is blijft heide. Er wordt opslag verwijderd en de heide wordt geplagd en gechopperd. Na een recente invasie van het heidehaantje zijn grote delen heide afgestorven en gemaaid. De diverse heideterreinen zijn met elkaar verbonden door stroken langs paden open te kappen. Op de heide staan veel oude berken, die van belang zijn voor de draaihals. Deze berken zijn tegen het einde van hun levenscyclus. Getracht wordt om jonge exemplaren in de heide te laten opschieten ter vervanging. Zowel om cultuurhistorische als recreatieve redenen en ten behoeve van het heidebeheer loopt er een schaapskudde op de Loenermark. Ten behoeve van graasdiversiteit werden daarnaast koeien ingezet.

Wildbeheer

In het gebied zijn een aantal wildweides. Deze worden ongeveer eens in de 5 jaar opnieuw ingezaaid met grasklaver en licht bemest met schapenmest. Het afschot van herten en zwijnen (populatiebeheer grofwild) gebeurt in eigen beheer. Het ontweisel wordt op een vaste plek achtergelaten in het terrein. Verkeersslachtoffers en dieren die ongeschikt voor consumptie worden ook in het terrein achtergelaten ten behoeve van aaseters. In 2012 is een wildobservatiepost gebouwd.

Overig beheer

In de afgelopen jaren zijn wegen en paden normaal onderhouden. Ook is een nieuwe schaapskooi met publieksruimte gebouwd. De enkwal is beter zichtbaar gemaakt en opgeknapt. Er is een nieuwe Zwerfkeienroute aangelegd en de "stenen bank" is hersteld door en met Loenenaren via de Stichting Vrienden van de Loenense Bossen.

4.3 Evaluatie van het beheer

Wild- en faunabeheer

Het beheer van het grofwild heeft gezorgd voor een gezonde en stabiele grofwildstand. Uitwisseling tussen de verschillende delen van de Veluwe is voor hertachtigen geen probleem meer, uitwisseling met gebieden buiten de Veluwe is slechts beperkt mogelijk. Uitwisseling van varkens is beperkt tot de noordelijke delen.

Incidenteel zijn voor individuele soorten maatregelen getroffen, zoals voor de raaf en de draaihals. De faunistische waarden op de Loenermark zijn nog steeds hoog, al zijn er ook enkele kritische soorten verdwenen.

Van ongeveer 1982 tot 2005 werd een deel van de Loenermark, samen met de Imbos, de Rheder- en Worthrheder Heide, jaarrond integraal begraasd met Schotse hooglanders. Het verwachtte positieve effect op de vegetatie van bossen en heide bleef uit: in de bossen werd de verjonging en ondergroei opgegeten, de heide vergraste en groeide dicht. In een notendop: de koeien graasden wel waar het niet gewenst was en niet waar het wel gewenst was. Ook maakten de stieren kuilen in de kraaiheide en werden jeneverbessen door schuren vernield. Gelukkig hebben zich op de Loenermark geen incidenten tussen recreanten en grote grazers voorgedaan, maar bij andere terreinbeheerders bleken er wel eens ongelukken te gebeuren.

De veiligheid van de bezoekers bleek niet altijd gegarandeerd te kunnen worden in integraal begraasde systemen. Daarom is in 2005 in samenspraak met de Gemeente besloten om de hooglanders van de Loenermark te verwijderen. Ten eerste wegens de veiligheid voor de bezoekers en ten tweede omdat ze niet deden waarvoor ze waren ingezet. Omdat koeien met hun manier van grazen wel een goed effect op de vegetatie kunnen hebben werden er koeien toegevoegd aan de schaapskudde, zodat gericht gestuurd kan worden waar er gegraasd wordt. Er werd gekozen een type koe dat genoeg heeft aan zeer schrale omstandigheden, de Heidekoe.

Bosbeheer

Het gevoerde beheer heeft gezorgd voor een zeer waardevol gemengd bos, waarbij de aanwezigheid en uitbreiding van met name de Wintereik opvallend is. De beuken krijgen af en toe een terugslag, bijvoorbeeld bij grote droogte in de zomer. De doeldiameters die gesteld zijn zijn te laag. Bomen hebben op de Loenermark de potentie om nog dikker te worden, zonder in verval te raken. Zowel voor de belevingswaarde als de productie zouden bomen langer kunnen blijven staan. Dit is inmiddels in het reguliere bosbeleid van de stichting opgenomen.

Bosreservaten

De bosreservaten zijn in het verleden ingesteld door de Gemeente Apeldoorn. Het doel was dat deze bosdelen zich natuurlijk zouden kunnen ontwikkelen. Ze liggen op plekken waar spontaan bos is gegroeid op de heide en waar veel oude eikenclusters liggen, langs de zuid- en westrand van het oude Loenense Bos. In bosreservaten wordt niet gedund of gekapt, af en toe worden vanuit het omringende bos opgeslagen exoten verwijderd. Dit blijft noodzakelijk, aangezien exoten in het omringende bos ruim aanwezig zijn. Toen de bosreservaten werden ingesteld was bos dat zich spontaan kon ontwikkelen zeldzaam. Inmiddels wordt op grote delen van de zuidelijke Veluwe spontane bosontwikkeling nagestreefd. De eikenclusters vertegenwoordigen een grote cultuurhistorische waarde, als relict van het gedegradeerde Loenense Bos. De concurrentiekracht van de eikenclusters is niet groot, door hun ontstaansgeschiedenis en ouderdom, ze komen daarom steeds meer in de verdrukking in de bosreservaten.

Heidebeheer

De heiden en stuifzanden hebben in de afgelopen 25 jaar aan kwaliteit ingeboet. Diverse zeldzame flora- en faunasoorten zijn daarbij verdwenen of sterk afgenomen.

Dit komt vooral door het dichtgroeien van de stuifzandresten en het vergrassen van de heide als gevolg van een toegenomen depositie van voedingsstoffen uit de atmosfeer. In de afgelopen jaren is gestreefd naar een structuurrijkere heide met meer soorten en er is een begin gemaakt met verbinden van de verschillende heidegebieden. Dit heeft al geleid tot uitwisseling van met name diverse faunasoorten, waardoor populaties stabielere kunnen worden en kunnen groeien. Op veel plaatsen zijn de scherpe grenzen tussen bos en heide geleidelijker gemaakt. De schaapskudde heeft zowel een functie voor het beheer van de heideterreinen, als cultuurhistorische waarde en belevingswaarde. Er is een summier begrazingsplan, maar geen goed inzicht in wat de omvang van de kudde zou moeten zijn vanuit het oogpunt van het heidebeheer.

De schaapskooi staat noodzakelijkerwijs zo dicht mogelijk in de buurt van de heidevelden, dus middenop de Loenermark. De schaapskooi is tevens de locatie voor diverse activiteiten, zoals Lammetjesdag, en heeft een aanzuigende werking op recreanten en autoverkeer. Daardoor is het intensief gebruikte terreindeel groter dan wenselijk vanuit de waarden voor flora, fauna en wild.

Overig

Door introductie van GPS-apparatuur lijkt de recreatieve zonering niet meer zo goed te werken, mensen komen nu overal. Ook reeds lang afgesloten paden blijken nog op de GPS-kaarten voor te komen en weer belopen te worden. De mountainbikeroute Zuid-Veluwe valt op sommige punten samen met de rutteroute, dit is minder gewenst. Een enkele keer rijden mountainbikers op wandelpaden, maar over het geheel genomen blijven ze op hun eigen routes. De mountainbikers komen vanuit heel Nederland naar de Loenermark. De routes voor ruiters/aangespannen paarden functioneren goed, maar er is geen duidelijke kaart van waar deze routes lopen. Ook de bewegwijzering van de route in het terrein leidt tot verwarring. Door de Loenermark loopt ook een traject van de Veluwetrail. Deze is voorzien van gekleurde paaltjes met een schildje erop. Uit milieu- en efficiëntieoverwegingen worden deze paaltjes niet meer geschilderd, maar hebben ze alleen een schildje. Ruiters en aanspanningen komen vooral uit de directe omgeving naar de Loenermark. Maatregelen ten behoeve van bijzondere fauna en andere waarden op de Loenermark worden soms tegengewerkt door de zwijnen. Zo werd een aangelegde ringslangenbroedhoop door zwijnen weer opgeruimd. Ook wroeten zwijnen soms oude eikenstobben uit de grond. Dit is mogelijk nadelig voor het vliegend hert. Ook de grafheuvels en de enkwal worden regelmatig omgewroet, vooral als er eiken in de buurt staan of er adelaarsvaren groeit.

De geomorfologie, geologie, cultuurhistorie, archeologie, historische geografie en het landschap hebben tot voor enkele jaren weinig of geen aandacht gekregen in het beheer van de Loenermark. De afgelopen jaren is er een begin gemaakt met het uitvoeren van maatregelen ten behoeve van deze waarden. Zo zijn grafheuvels vrij gelegd, is de enkwal opgeknapt en beleefbaar gemaakt en is gestart met de restauratie van de ijkbasis.

5. Ontwikkelingsmogelijkheden

5.1 Sterke en zwakke punten

Zoals uit het inventarisatiedeel is gebleken is de Loenermark een afwisselend terrein met een groot aantal bijzondere waarden. Uit de inventarisatie is ook gebleken dat de Loenermark grote potenties heeft, die nog niet alle worden waargemaakt. Vanuit de omgeving en door autonome ontwikkelingen zijn er ook bedreigingen voor de waarden in het terrein.

Hieronder wordt hiervan een samenvattend overzicht gegeven.

Sterke punten

- groot terrein, met een sterke relatie met de omliggende terreinen, m.n. in de bossfeer, onderdeel van de vrije wildbaan
- rijke flora en fauna met veel bijzondere soorten
- sterke binding met de bewoners van Loenen
- hoge belevingswaarde door uitzichten, reliëf, afwisseling in terreintypen
- recreatief zeer aantrekkelijk en geliefd
- het aanwezige reliëf, de aanwezige overgangen in expositie, microklimaat, bodemgesteldheid
- een van de oudste bosgebieden, het Loenense Bos, oude bosgroeiplaats en wintereikrelicten
- bijzondere cultuurhistorische waarden
- goede mogelijkheden voor houtproductie
- relatief grote heide van goede kwaliteit

Kansen

- door meer aandacht (= kennis, monitoring, beheer) te besteden aan soorten kunnen de natuurwaarden van de Loenermark toenemen, vooral op de heide
- het bos is vitaal, dit geeft mogelijkheden voor langere omlopen, meer diversiteit en grotere oogst, waarvan ook de natuurwaarden en belevingswaarde profiteren
- er zijn kansen voor een meer economische benutting, zoals bij de camping, voor evenementen, etc.

Zwakke punten

- bosindeling met behoorlijk intensief paden- en wegenpatroon
- paden op de grens van bos en hei zorgen voor scherpe overgangen
- recreatie/wild: enerzijds rust, anderzijds zichtbaarheid
- we weten nog te weinig van de aanwezige waarden, door gebrek aan basisinventarisaties en monitoring
- schaapskooi midden in het terrein maakt de recreatieve zonering lastig.
- sluipende achteruitgang van flora en fauna, met name op de heide.
- bosreservaten liggen op plekken met relicten van het oude Loenense Bos (eikenclusters)

Actuele kwaliteiten Loenermark	Gering	matig	Vrijgroot	Groot	Zeer groot	Uniek	Toelichting
Abiotische waarden							
Aardkundig						X	Droogdal grootste van Noordwest Europa. De morfologie van het gebied is nog zeer goed intact
Bodemkundig			X				Oude bosbodems, grote delen onvergraven.
Hydrologie			X				groot inzigggebied dat van vrij groot belang is voor lager gelegen natuurgebieden (kwel- en bron-gebieden)
Milieu					X		Donkerte en Stille, stabiel bosklimaat
Cultuurhistorie							
Archeologisch				X			IJzerkuilen en bijbehorende structuren, grindkuilen
Historisch-geografisch				X			Loenense bos nog herkenbaar in stuifwallen en bodem, oude wegen en paden, CH relictten
Landschapsarchitectonisch						X	Landschapsarchitect en beplantingsdeskundige betrokken bij heidebebossingen uit eerste helft 20 ^e eeuw
Landschap					X		Groots indrukwekkend landschap.
Bouwkundig	X						Er zijn geen bouwwerken van betekenis aanwezig.
						X	IJkbasis is uniek in Nederland
Interieur/Collectie			X				Ter plaatse thuishorende heidegereedschappen
Biotische waarden							
Bosvegetaties					X		Zeer waardevolle complexen met Wintereiken-Beukenbossen
Struweelvegetaties				X			Goed ontwikkelde, vrij zeldzame jeneverbesstruwelen, fraaie combinaties van diverse dwergstruiken
Heidevegetaties				X			Redelijk tot zeer goed ontwikkeld (combinatie heidesoorten)
Graslandvegetaties		X					Zeer plaatselijk redelijk ontwikkelde wildweiden, heischrale graslanden summier aanwezig
Waterplantvegetaties	X						Vegetatie slecht ontwikkeld, geen bijzondere typen
Zoogdieren					X		Volledig palet wilde grazers
Heidevogels					X		Heidevogels zoals Draaihals
Bosvogels				X			Veel holenbroeders
Overige vogels				X			Diverse roofvogels
Herpetofauna				X			Mogelijk complete reptielenbestand aanwezig; amfibieën vrij goed vertegenwoordigd
Sprinkhanen			X				Zoemertje

Libellen			X				
Dagvlinders					X		Een van weinige nog resterende populaties van de Bosparelmoevliender
Nachtvlinders					X		Diverse zeer zeldzame heide- en bossoorten komen voor
Overige fauna					X		Vliegend hert, Zwarte Kaardespinn
Recreatie							
Dagrecreatie				X			Voor omwonenden, dagjesmensen en recreanten uit omliggende verblijfs- accommodaties van groot belang. Lammetjesdag wordt jaarlijks zeer goed bezocht. Schaapskooi en schaapskudde van groot regionaal belang.
Verblijfsrecreatie		X					Er is een natuurcamping
Bedrijfs-economisch							
Bosbouw				X			Goede mogelijkheden voor houtteelt

Tabel 1 Samenvatting van abiotische, biotische, cultuurhistorische, landschappelijke, recreatieve en bosbouwkundige waarden.

Bedreigingen

- de omliggende eigenaar schakelt over naar integraal beheer waarin natuurlijkheid voorop staat, ook bij beleidsmakers bestaat die wens. Er wordt druk gevoeld om daar aan mee te doen.
- recreanten worden moeilijker te sturen, door nieuwe technische middelen als GPS
- oude berken verdwijnen op de heide, dit is negatief voor de draaihals
- Plagen treden vaker op, oorzaak onbekend. Vooral lariks en beuk hebben het moeilijk. Wellicht klimaat?

Hieronder staat een samenvatting van de waarden die op de Loenermark aanwezig zijn.

5.2 Ontwikkelingsmogelijkheden

Er zijn een aantal richtingen waarin de Loenermark zich zou kunnen ontwikkelen. Door enkele uitersten tegenover elkaar te stellen ontstaat inzicht in de voors en tegens van de verschillende keuzemogelijkheden. Dit helpt bij het opstellen van de uiteindelijke doelstelling en streefbeelden voor het terrein.

Als voorbeeld scenario's worden gebruikt:

- Begeleid natuurlijk landschap
- Cultuurhistorisch landschap
- Voortzetting huidige beheer volgens de visie uit 1987

Voor internationaal karakteristieke biodiversiteit, zoals in de prioritaire habitattypen van Natura 2000-gebieden, stelt de Rijksoverheid een beheer voor waar natuurlijke processen de overhand hebben. Het Rijk stelt dat de mens verantwoordelijk is voor behoud en herstel van biodiversiteit en dat dit het beste gewaarborgd is in grote, verbonden gebieden waarin ruimte is voor natuurlijke processen. We spreken dan van een Begeleid natuurlijk landschap. In een Begeleid natuurlijk landschap is het ingrijpen van de mens minimaal en hebben natuurlijke processen de overhand.

Waar natuurlijke processen ontbreken kan gericht menselijk ingrijpen deze processen nabootsen. Natuurlijke processen die op de schaal van de Loenermark van belang zouden kunnen zijn zijn storm, brand en begrazing door wilde of halfwilde dieren. Het Cultuurhistorische landschap is een halfnatuurlijk landschap. Zowel natuurlijke processen als menselijk ingrijpen bepalen de indeling en het uiterlijk van het landschap. De invloed van de mens is groot, maar er is ook ruimte voor natuurlijke processen.

Bij het scenario Voortzetting huidige beheer wordt het beheer op de huidige voet voortgezet, wat neerkomt op de visie van 1987 van de Gemeente Apeldoorn, met enkele in de afgelopen jaren aangebrachte wijzigingen.

Scenario Begeleid Natuurlijk landschap

In dit scenario treedt de mens op termijn op de Loenermark vrijwel volledig terug. Er wordt na een inleidend beheer (o.a. gericht op het volledig wegnemen van storende invloeden, zoals exoten) enkel corrigerend of procesmatig opgetreden bij bijv. brand en er wordt gestuurd op de dichtheid van grote grazers. Verder kunnen alle natuurlijke processen de Loenermark vrij vorm gaan geven.

Het zal nog wel enkele decennia duren voor dit scenario volledig gerealiseerd is. Het in een te korte tijd verwijderen van alle uitheemse boomsoorten zou een te zware aantasting van het ecosysteem zijn. In dit scenario zullen uit percelen die nu al een groot percentage inheemse boomsoorten hebben de uitheemse soorten in een zo kort mogelijke tijd verwijderd worden, binnen de mogelijkheden die de Boswet toestaat. Zodra een perceel 'exotenvrij' is zal het opgenomen worden in het grotere geheel en zal er niet meer in gekapt worden. De meeste paden, die nu nog nodig zijn voor het bosbeheer, kunnen dan verdwijnen. Alleen paden met een recreatieve functie blijven over.

Grote grazers zullen gaan zorgen voor de variatie en dynamiek in het gebied. Daartoe worden grazers ingezet die volledig zelfvoorzienend kunnen zijn, zoals het grofwild en de Schotse hooglanders (deze hooglanders leven al in aangrenzende gebieden). De grote grazers bepalen de dynamiek van open ruimte en bos en bepalen de bosverjonging. De gehoede schaapskudde en de heidekoeien verdwijnen. Omdat de natuurlijke vijanden van grote grazers ontbreken zal er aantalsregulatie plaatsvinden, zodat het gebied niet overbegraasd wordt. (Ge)Dode dieren blijven liggen als voer voor aaseters. De oude wegen en paden en de cultuurhistorische relictten, zoals de enkwal, padbundels, ijzerkuilen en grafheuvels blijven nog lang in het landschap zichtbaar, evenals de restanten van vroeger beheer, zoals de eikenstrubben. Ze zullen echter geleidelijk verdwijnen, sommige binnen enkele decennia, andere zullen er enkele eeuwen over doen.

Er zullen soorten verdwijnen, maar die zullen elders op de Veluwe weer verschijnen, mits er een voldoende groot gebied is waarmee vrije uitwisseling plaatsvindt. Nieuwe soorten zullen juist weer op de Loenermark verschijnen. Het is moeilijk te zeggen welke dat zijn en hoe zich dat gaat ontwikkelen. Natuurwaarde uit zich in dit landschap als natuurlijkheid, niet primair als biodiversiteit. In een voldoende groot aaneengesloten gebied (minimaal 10.000 ha) zullen alle soorten die nu ook voorkomen aanwezig blijven, alleen niet steeds op dezelfde plek.

Scenario Cultuurhistorisch landschap

In dit scenario blijft de mens op de Loenermark de belangrijkste sturende factor. Op allerlei niveaus wordt er opgetreden, zowel patroonmatig als procesmatig. Uitgangspunt is het behoud en de ontwikkeling van waardevolle elementen en structuren. De huidige waarden op de Loenermark zijn ontstaan door het gebruik in het verleden. De Cultuurhistorie is daarom de ruggengraat van dit landschap, waaraan de andere functies worden opgehangen. Bossen zijn aangeplant ten behoeve van de houtproductie, heide is ontstaan door begrazing en de behoefte aan plaggen. De behoefte aan ijzer, zand en grind zorgde voor kuilen in het landschap, die nu van cultuurhistorische betekenis zijn. Het bevorderen van de wildstand noopte tot het aanleggen van de enkwal, om de akkers te beschermen. De soorten en relicten die op de Loenermark voorkomen zijn dus afhankelijk van de keuzes die in het verleden gemaakt zijn.

Met dit scenario wordt de cultuurhistorisch ontstane structuur van het landschap als basis genomen, waarbinnen de andere waarden dan hun plek vinden.

In dit scenario zal vooraf bepaald worden wat de belangrijkste waarden zijn die behouden moeten worden op de Loenermark. Dit kunnen waarden zijn op het gebied van flora, fauna, vegetatie, bosbouw, cultuurhistorie, landschap, etc. Per terreindeel zal bepaald worden welke waarde daar het belangrijkste is en zal een streefbeeld worden opgesteld ten behoeve van die waarden. De ruimtelijke indeling van het landschap blijft grotendeels hetzelfde en wordt actief in stand gehouden.

In dit scenario is de Loenermark een landschap dat eeuwenlang door de mens gebruikt is als leefgebied (o.a. grafheuvels), als plek om grondstoffen vandaan te halen (o.a. hout uit het Loenense Bos, plaggen van de heide, ijzer-, grind- en zandkuilen) en als doorganggebied (o.a. oude wegen en paden). Dit gebruik door de mens wordt voortgezet op moderne wijze, met de 'producten' waar in deze tijd behoefte aan is, zoals rust, ruimte, hout, bijzondere planten en dieren, band met het verleden.

Scenario Beheersplan Gemeente Apeldoorn

In dit scenario wordt het huidige gevoerde beheer voortgezet. De bossen worden beheerd gericht op optimalisatie van productie, recreatie en natuurwaarden. Sommige delen, aangewezen als bosreservaat, kunnen zich verder als natuurbos ontwikkelen. De heide blijft vooral beheerd met het oog op landschappelijke waarde door onder andere Veluwe heideschappen. Het wildbeheer wordt voortgezet. Met enkele aanpassingen blijft het beheersplan van 1987 in gebruik. Het beheer richt zich op 3 pijlers: wildbeheer, bosbeheer en heidebeheer. Er worden geen aanvullende doelen gesteld voor specifieke soorten. Behalve in de bosreservaten zal overal geoogst worden en uitheemse boomsoorten blijven in gebruik. Het bosbeheer richt zich op optimalisatie van productie, natuurwaarden en beleving (geïntegreerd bosbeheer). Dit levert bossen op die gemengd en gelaagd zijn en zowel uit jonge als oude bomen bestaan. Ze leveren een diversiteit aan leefgebieden voor dieren en plantensoorten. De heide wordt beheerd door middel van begrazing met een schaapskudde, aangevuld met maaien of chopperen om de heide te verjongen.

5.3 Randvoorwaarden

In de statutaire doelstelling staat dat de Stichting het behoud van en de zorg voor in landschappelijk, natuurwetenschappelijk en/of cultuurhistorisch opzicht belangrijke terreinen in Gelderland heeft, met de zich daarop bevindende monumenten van geschiedenis en kunst. Zij doet dat o.a. door het binnen de doelstellingen zo effectief mogelijk beheren en exploiteren van onroerende zaken met inbegrip van bossen,

kleine landschapselementen en gebouwde monumenten en door het bieden van op natuurbeleving gericht recreatief medegebruik. Uit deze doelstelling blijkt dat natuur, cultuur en landschap gelijkwaardig zijn en dat exploitatie en recreatie middelen zijn om het doel te verwezenlijken. Dat betekent dat gestreefd zal worden naar een optimalisatie van natuurwaarden en cultuurhistorische en landschappelijke waarden en niet naar een maximalisatie van een van de drie. Daarbinnen zal gestreefd worden naar een optimale beleving en een gezonde balans tussen kosten en baten. Uitgangspunt voor de visie voor de Loenermark is dat per saldo de kosten voor het beheer niet mogen toenemen. Dat betekent dat als ergens het beheer geïntensiveerd wordt er elders geëxtensiveerd moet worden of dat een nieuwe inkomstenbron gevonden moet worden.

Andere factoren die meespelen bij de afweging zijn wettelijke taakstellingen (Natura 2000 gebied, Monumenten, etc.) en ontstaan gebruik en verwachtingen.

5.4 Financiële consequenties

Scenario Begeleid natuurlijk landschap

In het Scenario Begeleid Natuurlijk landschap zullen door de grotere houtoogst tijdens de omvorming van het bos de opbrengsten in eerste instantie toenemen. Als het bos eenmaal omgevormd is (over enkele decennia) neemt de opbrengst uit houtverkopen af tot nul. De aantallen grote grazers worden door middel van jacht gereguleerd, maar de kadavers blijven liggen, dus opbrengsten uit de verkoop van wild worden met ingang van de beheervisie nul. De schaapskudde wordt opgeheven, zodat zowel de kosten als de opbrengsten daarvan nul worden. De kosten voor toezicht, padenonderhoud, zorgplicht, publieksbegeleiding, etc. blijven gelijk aan de huidige situatie. Samengevat zal de Loenermark de eerste decennia een positief saldo laten zien, positiever dan nu, zolang de houtoogst nog hoog is. Daarna zal het saldo afnemen tot nul en uiteindelijk negatief worden, omdat er geen opbrengsten meer zijn, maar wel kosten.

Scenario Cultuurlandschap

In het scenario Cultuurlandschap neemt de houtoogst iets toe, wegens het weer beheren van de voormalige bosreservaten. Langere omlopen leiden tot bomen met grotere diameters met naar verwachting een hogere prijs per kuub. De omvang van de schaapskudde wordt afgestemd op de hoeveelheid te begrazen oppervlakte. Dit kan tot een grotere of kleinere kudde leiden en dus tot bedrijfseconomische veranderingen die positief of negatief kunnen zijn. De opbrengsten uit wildverkopen zullen de eerste jaren iets afnemen, terwijl de populatie grofwild toeneemt. Als de populatie op de gewenste grootte is dan zullen de opbrengsten iets hoger zijn dan in de huidige situatie, omdat de aanwas per jaar hoger zal zijn en het afschot dus ook. Over het geheel genomen nemen de opbrengsten daarom toe, maar dat wordt teniet gedaan doordat er meer kosten zijn, onder andere voor soortgerichte maatregelen en onderhoud van cultuurhistorische elementen. Naar verwachting zal dit uitmiddelen.

Voortzetting huidige beheer

Bij voortzetting van het huidige beheer verandert er bedrijfseconomisch weinig. Veranderingen worden vooral veroorzaakt door de hoogte van de houtprijs en de hoeveelheid hout die geoogst wordt. De vaste lasten zullen stijgen en kunnen waarschijnlijk niet volledig worden opgevangen.

6. Doelstelling

6.1 Eindafweging

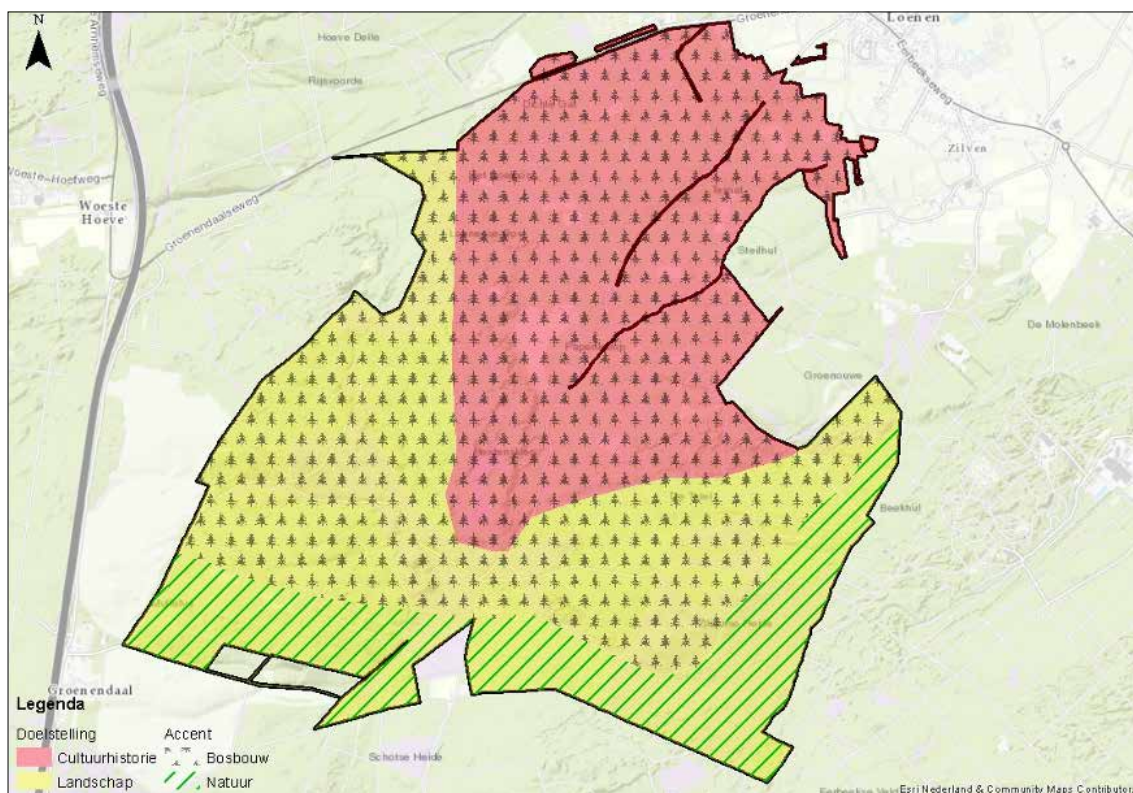
Om de doelstelling voor de Loenermark te kunnen bepalen is het van belang om alle voor- en nadelen van de diverse scenario's af te wegen. Ook zijn door de organisatie op sommige punten al beleidskeuzes gemaakt. Deze beperken de keuze voor sommige ontwikkelingsmogelijkheden.

Als voor- en nadelen van de diverse scenario's kunnen genoemd worden:

Scenario Begeleid natuurlijk landschap

Positieve punten:

- Natuurlijkheid, natuurlijke processen en inheemse soorten
- Hogere wildstand en grote grazers hebben een grote recreatieve waarde
- op korte termijn meer opbrengsten, op middellange termijn kostenbesparing
- geen kosten meer voor de schaapskudde
- uniform beheer voor de hele Zuid-Veluwe, waardoor een grootschalig aaneengesloten gebied ontstaat dat op dezelfde wijze beheerd wordt (Nationaal Park Veluwezoom)
- 'makkelijk' beheer, als beheer eenmaal ingezet is hoef je geen keuzes meer te maken, maar kun je de natuur zijn gang laten gaan.



Figuur 12 Doelstellingenkaart Loenermark.

Negatieve punten:

- Nivellering en marginalisatie; het terrein wordt hetzelfde als omliggende terreinen, geen eigenheid meer.
- Kapitaalvernietiging; er is eeuwenlang door mensen gewerkt aan goede boscondities t.b.v. een goede opbrengst.
- Verlies van belevingswaarde; door dichtgroeiende heides, vergezichten die verdwijnen en minder afwisseling in het bos.
- Verlies van specifieke soorten planten en dieren, er is geen garantie dat die elders weer verschijnen.
- Verlies van cultuurhistorische waarden en structuren
- op lange termijn wel kosten (toezicht, onderhoud paden, etc.) maar geen inkomsten meer.
- risico op ongevallen met grote grazers

Scenario Cultuurlandschap**Positieve punten:**

- er is plek voor alle waarden die we op dit moment onderkennen in het terrein (flora, fauna, cultuurhistorie, landschap, etc.)
- ruimte voor multifunctioneel gebruik; natuur, recreatie, landschap, productie
- meer mogelijkheden om bij te sturen en flexibel nieuwe functies en ontwikkelingen te volgen
- per oppervlakte-eenheid de grootst mogelijke biodiversiteit, veel afwisseling in terreintypen
- historisch leesbaar landschap, grote eigenheid
- veel mogelijkheden voor inkomsten om de kosten te kunnen dekken

Negatieve punten:

- afname aandeel zelfregulerende natuur (de bosreservaten worden opgeheven)
- meer werk/kosten
- noodzakelijk om als beheerder een visie te hebben, omdat er meer keuzemogelijkheden zijn. De beheerder moet continu kiezen, dit vereist kennis over een veelheid aan onderwerpen.

Scenario Beheerplan Gemeente Apeldoorn**Positieve punten**

- continuïteit
- heldere keuzes
- gelijkblijvende beheerlasten
- inheemse soorten

Negatieve punten

- de potenties van het terrein worden niet gerealiseerd, zowel qua waarden als qua inkomsten
- nivellering in de bossen door overal geïntegreerd bosbeheer toe te passen.
- Flora, fauna en cultuurhistorische waarden gaan achteruit
- afname naaldhout en de soorten die daarvan afhankelijk zijn

Belangrijke afwegingen voor de Loenermark zijn dat het terrein optimaal tot zijn recht moet kunnen komen, kansen benut kunnen worden en dat flexibiliteit mogelijk moet zijn zonder het einddoel uit het oog te verliezen.

Op de Loenermark is een hoog ambitieniveau te realiseren, zowel qua potenties van het terrein als wegens de mogelijkheden om inkomsten te genereren om de ambities te kunnen bekostigen. Het scenario Beheerplan Gemeente Apeldoorn is daarvoor te weinig ambitieus.

Geldersch Landschap & Kasteelen ziet zichzelf vooral als Erfgoedorganisatie, niet primair als natuurbeschermingsorganisatie. In de afweging tussen de diverse waarden in het terrein staat daarom optimalisatie voorop, niet maximalisatie van een van de waarden. De natuurwaarden op de Loenermark zijn ontstaan door eeuwen van menselijk handelen, minder door natuurlijke processen. Natuurlijkheid, natuurlijke processen en inheemse planten en dieren boven andere terreinwaarden stellen is daarom niet wenselijk. Daarmee valt het scenario Begeleid natuurlijk landschap voor de Loenermark als geheel af.

De historie van de Loenermark als onderdeel van de holtmarke Loenen en Zilven is belangrijk, het onderscheidt de Loenermark van andere terreinen op dit deel van de Veluwe. De markegronden waren in gemeenschappelijk gebruik bij de bewoners van Loenen. Na de opheffing van de marke werd het bezit van de gemeente Apeldoorn, dus nog steeds ten behoeve van de gemeenschap. Beheer door Geldersch Landschap & Kasteelen is, als Algemeen Nut Beogende Instelling, een voortzetting hiervan. Door de Loenermark in stand te houden als historisch ontstaan gebied en het zo goed mogelijk door te geven aan volgende generaties, met dezelfde potenties, mogelijkheden en kansen, wordt die historische lijn doorgetrokken.

Het Scenario Cultuurlandschap voldoet hier het beste aan. In sommige delen van het terrein zijn onderdelen uit de andere scenario's mogelijk.

6.2 Algemene doelstelling

Op de Loenermark wordt gestreefd naar een optimalisatie van de waarden voor natuur, cultuur, landschap, recreatie en productie. Bij het beheer van de Loenermark zal de cultuurhistorisch ontstane structuur van het landschap als basis worden genomen, waarbinnen de andere waarden dan hun plek vinden. Onder natuurwaarden wordt vooral biodiversiteit verstaan en in mindere mate natuurlijkheid. In de huidige tijd produceert een terrein als de Loenermark niet alleen biomassa. In deze tijd is ook behoefte aan zoals rust, ruimte, hout, CO₂-vastlegging, bijzondere planten en dieren, band met het verleden, etc.

In de systematiek van GLK betekent dit dat het oude Loenense Bos de doelstelling Cultuurhistorie krijgt, de omliggende Loenermark de doelstelling Landschap. De zuidrand van de Loenermark, op de overgang naar de rest van de Veluwe, heeft een beheersaccent Natuur, de rest van het terrein een beheersaccent Bosbouw.

6.3 Uitwerking

In de toekomst blijft de mens op de Loenermark de belangrijkste sturende factor. Op allerlei niveaus wordt er opgetreden, zowel patroonmatig als procesmatig. Uitgangspunt is het behoud en de ontwikkeling van waardevolle elementen en structuren.

Per deelgebied wordt bepaald wat de belangrijkste waarden zijn die behouden moeten worden. Dit kunnen waarden zijn op het gebied van flora, fauna, vegetatie, bosbouw, cultuurhistorie, landschap, etc. De ruimtelijke indeling van het landschap blijft grotendeels hetzelfde en wordt actief in stand gehouden. Doordat de bosreservaten tevens belangrijke cultuurhistorische relictten bevatten (o.a. eikenstrubben uit het historische Loenense Bos) worden deze opgeheven, zodat deze relictten beheerd kunnen worden en zo lang mogelijk vitaal blijven.

De Loenermark is een landschap dat eeuwenlang door de mens gebruikt is als leefgebied (o.a. grafheuvels), als plek om grondstoffen vandaan te halen (o.a. hout uit het Loenense Bos, plaggen van de heide, ijzer-, grind- en zandkuilen) en als doorgangsgebied (o.a. oude wegen en paden). Dit gebruik door de mens wordt voortgezet op moderne wijze, met de 'producten' waar in deze tijd behoefte aan is, zoals rust, ruimte, hout, bijzondere planten en dieren, band met het verleden. Deze moderne producten van de Loenermark zijn samen te vatten onder de noemers Natuurbeleving, Natuurbescherming en Oogst (hout, wild, wol, vlees) (People, Planet, Profit). Niet al deze producten zijn uit te drukken in geld.

Natuurbeleving

Voor Natuurbeleving is de Loenermark uitermate geschikt. De visueel landschappelijke waarden zijn hoog, er zijn wandel-, fiets- en ruiterspaden, het landschap is divers en er is kans op een ontmoeting met wild of met de schaapskudde. Je kan je op de Loenermark midden in de natuur wanen, ook al is het een cultuurlandschap. Aan natuurbeleving is in de huidige tijd veel behoefte. Tegelijk zijn rust, ruimte en donkerte belangrijke waarden op de Loenermark, dus natuurbeleving moet wel gedoseerd worden. Ten behoeve van de beleving van het wild zal de wildstand toenemen, echter maximaal tot het niveau waarbij er nog net aanvaardbare effecten op de spontane bosverjonging zijn. Tegelijk worden ten behoeve van het wild rustige gebieden gecreëerd. De omvang van de schaapskudde past zich aan de begazingsbehoefte van het terrein aan. Geïnteresseerde Loenenaren worden directer betrokken bij het beheer, de keuzes daarin en de ontwikkelingen in de toekomst. Deze lokale betrokkenheid sluit aan bij de historische band met het terrein vanuit de marke.

Natuurbescherming

Natuurbescherming is op de Loenermark van groot belang. Er komen veel soorten voor die in nationaal of zelfs internationaal verband zeldzaam zijn geworden of ernstig achteruit zijn gegaan. Veel van deze soorten zijn afhankelijk van door de mens beheerde landschappen. Behoud en zelfs ontwikkeling van de biodiversiteit zijn bij het beheer speerpunten. Ook de (uitheemse) naaldbossen hebben bijgedragen aan de biodiversiteit, onder meer voor leefgebied van de Kruisbek. Door in het beheer te sturen op landschappelijke diversiteit zullen deze soorten in stand gehouden en waar mogelijk uitgebreid worden. Specifieke soortgerichte maatregelen zijn dan waarschijnlijk niet nodig.

Oogst

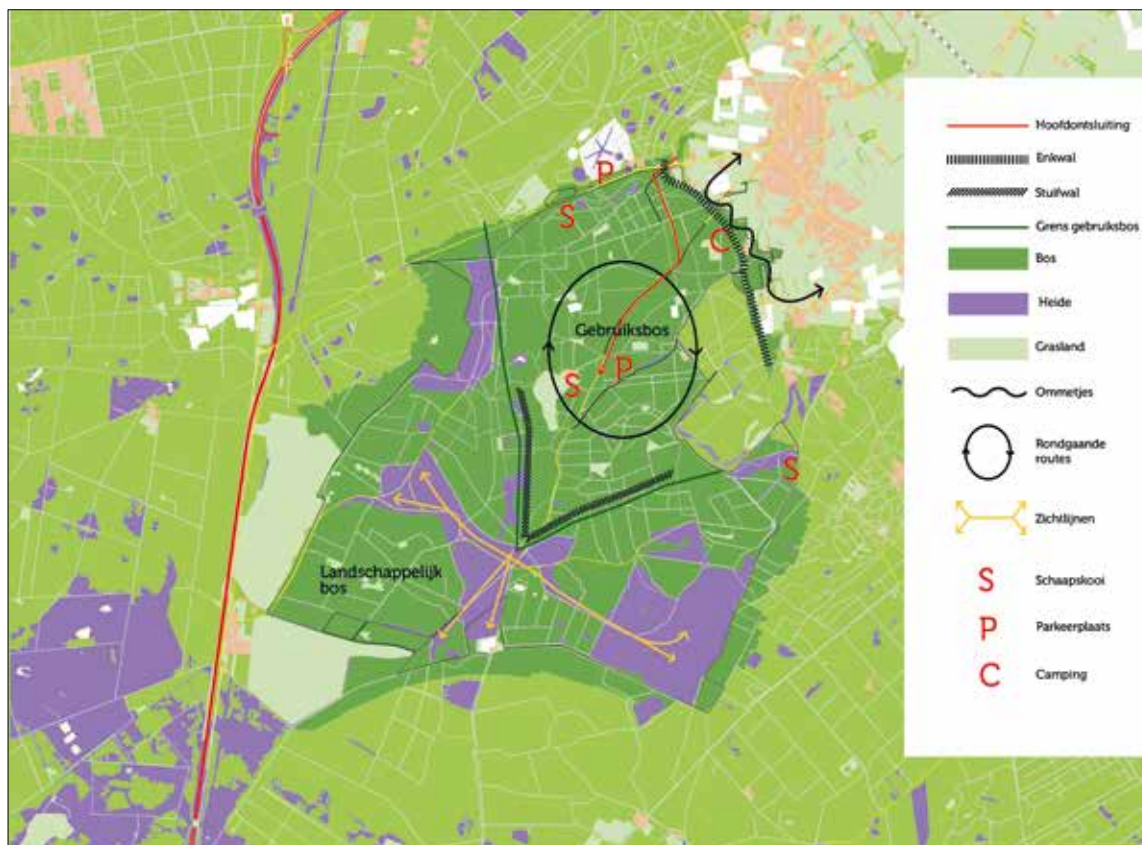
Er vindt al eeuwenlang oogst plaats op de Loenermark, het is altijd een productiegebied geweest, of het nu klapperstenen, hout, plaggen of wild betrof. In het verleden gebeurde dat niet altijd even zorgvuldig, waardoor degradatie van het landschap en zelfs verstuing optrad. Een verantwoorde oogst, waarbij niet meer wordt weggenomen dan er bij komt, is echter een verrijking van het landschap.

Het brengt dynamiek en gradiënten, waarvan diverse andere dier- en plantensoorten profiteren, soorten die in natuurlandschappen een kleine niche innemen en in beheerde landschappen volop ruimte hebben. Bij de houtoogst zal gestreefd worden naar langere omlopen, grotere diameters en diversiteit in sortiment. Wild, wol en vlees zijn producten die nu ook al geoogst worden, onderzocht zal worden welke producten nog meer mogelijk zijn. Van verval zijn echter ook een groot aantal organismen afhankelijk, zoals schimmels, insecten, aaseters, etc.

Ten behoeve van deze organismen zal ongeveer 5-10% van de oogst in het terrein achterblijven, zoals dood hout van minimaal 30 cm doorsnee en kadavers van wild die niet voor consumptie geschikt zijn, zoals valwild, ontweidseel en oude dieren.

6.4 Uitwerking per deelgebied

De Loenermark krijgt 2 zones, een zone met een culturele doelstelling en een zone met een landschapsdoelstelling. De grens tussen beide zones wordt ongeveer gevormd door de grens van het oude Loenense Bos (de stuifrug en de grens tussen holtpodzol en haarpodzol).



Figuur 13 Streefbeeld.

Cultuurlijke deel

Het oude Loenense Bos blijft een gebruiksbos, hier concentreren zich activiteiten, hier blijft houtproductie plaatsvinden. De bodem is hier ook het meest geschikt voor bos (holtpodzol). Cultuurhistorische relictten in deze zone, zoals eikenclusters, de berkenstroken, de enkwal, grafheuvels, ijzerkuilen, etc. worden beschermd. IJzer-, zand-, leem- en grindkuilen zullen gebruikt worden om milieus te creëren voor insecten en herpetofauna.

De enkwal gaat weer de grens vormen tussen het Loenense Bos en de gronden op de enk. Daartoe is het wenselijk dat te zijner tijd het raster verplaatst wordt. Dit biedt de mogelijkheid om een mooiere overgang naar het dorp te creëren. Ook het historische gebruik ten behoeve van de teelt van gebruikshout (o.a. brandhout) en de bijbehorende natuur- en cultuurwaarden, behoort tot de mogelijkheden.

Landschapsdeel

Buiten het Loenense Bos, wat vroeger de Loenermark was, ligt een zone met soortenrijke heideterreinen. Door een meer op soorten gericht beheer zullen de karakteristieke soorten van overgangen, heides en heischrale graslanden hier toenemen. Buiten het Loenense bos wordt het terrein geleidelijk meer natuurlijk. De jonge heidebebossingen aan de zuid- en westzijde zullen zich geleidelijk meer gaan ontwikkelen in de richting van natuurlijke bossen, in aansluiting op de rest van de Veluwe. Deze bossen krijgen het accent Natuur.

Verbindingen

Langs de historische paden die door het terrein liggen komen verbindingsstroken voor flora- en faunasoorten. Deze verbinden het landschappelijke en cultuurlijke deel. De paden vormen ook verbindingen met terreinen buiten de Loenermark.

6.5 Uitwerking thematisch

Abiotiek

Het droogdal wordt over de volle bij GLK in beheer zijnde lengte beleefbaar, op enkele plekken waar het doorzicht belemmerd wordt zal de bosrand geleidelijk teruggedrongen worden. Ook enkele zijtakken van het droogdal, waar oude wegen en paden doorheen lopen, worden weer open gemaakt. Dit is zowel gunstig voor de beleving (je kunt nog verder de Veluwe op kijken) als gunstig voor de verbinding van diverse heide- en schraalgraslandterreinen (vooral met open terreinen bij de buren). Elders, op plekken die geen belemmering voor het doorzicht zijn, zal dit gecompenseerd worden, zodat per saldo geen bosverlies zal optreden.

Gebieden met een schijngrondwaterspiegel worden zorgvuldig behandeld, zodat de waterondoorlatende laag niet doorbroken wordt. De stuifrug die de grens van het historische Loenense bos markeert vormt globaal de grens tussen het meer cultuurlijke deel van de Loenermark en het meer landschappelijke.

De stuifrug wordt bij het beheer ontzien, passeren van de stuifrug zal alleen plaatsvinden via de reeds aanwezige of historische doorgangen.

Het stuifzand wordt niet teruggebracht, maar langs paden en langs randen van kuilen zullen zandige plekken open gehouden worden ten behoeve van de daarvan afhankelijke flora en fauna. Dit zal deels op natuurlijke wijze gebeuren door menselijke en dierlijke activiteit. Stille en donkere zijn belangrijke waarden. Activiteiten die deze waarden aan zouden kunnen tasten worden geweerd.

Flora & fauna

Meer dan in het verleden zal het beheer gericht zijn op de op de Loenermark voorkomende bijzondere planten- en diersoorten, zoals Rode Lijstsoorten en Natura 2000 Habitattypen en –soorten (zie inventarisatiedeel). Dit zal voornamelijk gebeuren door het creëren van gevarieerde, soortenrijke en structuurrijke terreintypen als bossen, heide en heischrale graslanden en de overgangen daartussen. Bij het reguliere beheer zal rekening gehouden worden met de genoemde soorten, door hun leefgebied of standplaats niet onnodig te verstoren. Er zal in principe geen specifiek soortbeheer worden toegepast, omdat de verwachting is dat door het creëren van de juiste terreinomstandigheden, aangevuld met aandacht tijdens beheerswerkzaamheden, de soorten zichzelf wel kunnen redden. Doel is minimaal instandhouding of vooruitgang (ten opzichte van de trend) van de huidig aanwezige soorten en waar mogelijk terugkeer van verdwenen soorten. Standplaats en aantal van de Rode Lijst- en habitatsoorten zullen gemonitord worden.

Cultuurhistorie

De sinds het midden van de middeleeuwen gegroeide indeling van het landschap (Loenerenk Loenense bos Loenense/Zilvense heide) en de daarbij behorende gebruiksintensiteit (intensief extensief) blijft gehandhaafd, maar met een invulling die bij de huidige tijd past. Structuren die uit oudere perioden dateren, zoals de grafheuvels en ijzerkuilen worden beschermd. Cultuurhistorische structuren worden zoveel mogelijk gebruikt om andere functies aan op te hangen. Zo worden deze structuren enerzijds beter zichtbaar, anderzijds krijgen ze weer een functie, al is het dan een iets andere dan in het verleden. Oude wegen, paden en schaapsdriften vormen verbindingen in het terrein voor planten en dieren. De enkwal en de stuifrug vormen weer een grens tussen verschillende vormen van landgebruik. Kuilen en grafheuvels zorgen voor zandige hellingen en open plekken. Waar cultuurhistorische structuren over de terreingrenzen gaan zal met de aanliggende eigenaren samengewerkt worden om versnippering van deze structuren te voorkomen. Dit is onder andere het geval bij de enkwal en enkele historische paden.

Bos

Op de Loenermark is bos met een cultureel doelstelling en met een landschappelijke doelstelling. Het verschil tussen beide bostypen bestaat vooral uit de functie van de bossen en het gebruik.

In beide bostypen blijft jaarlijks ca. 5-10% van het geoogste stamhout van >30 cm in het bos achter, staand of liggend, ten behoeve van organismen die afhankelijk zijn van dood hout.

Het Bos met cultuurdoelstelling bestaat uit het oude Loenense Bos en het bos op de Loenense Enk. Het heeft een hoge paddichtheid en veel voorzieningen. Houtproductie is hier een van de doelen en het bos bestaat zowel uit inheemse boomsoorten als meereisend naaldhout. Er is een diversiteit aan bosbeheer, gericht op een veelheid aan functies en aan mogelijkheden in de toekomst.

Op delen vindt geïntegreerd bosbeheer plaats, andere delen bestaan uit monocultures of worden vlaktegwijs beheerd. Het bos wordt intensief beheerd, gericht op productie, lange omlopen, natuurwaarde, belevingswaarde en afwisseling. Op de rand van het Loenense Bos zijn de strakke bosranden karakteristiek en in combinatie met het wegenpatroon een belangrijke visuele factor bij de fraaie uitzichten. De huidige bosreservaten liggen in het bos met cultuurdoelstelling.

Deze zullen weer in beheer genomen worden, waarbij het beheer onder andere gericht is op de belevingswaarde en natuurwaarde van de hier voorkomende eikenclusters. De Berkensingels zijn historische relictten, zorgen voor afwisseling, vertragen bosbranden en zijn van belang voor o.a. de draaihals (vooral op de rand met de heide). Berk is een pioniersoort die zonder beheer zal verdwijnen, daarom zal een actief verjongingsbeleid gevoerd worden. Op de Loenense enk is het bos intensiever en gericht op korte omlopen, fraaie bosranden en diversiteit.

Het Bos met natuuraccent vormt een overgang naar de natuurlijk beheerde bossen op de rest van de Veluwe. De ontwikkeling van dit bos zal ongeveer 75-100 jaar duren. Op de lange termijn groeien hier nog voornamelijk inheemse boomsoorten en heeft zich een vrij natuurlijke bosvegetatie ontwikkeld. De paddichtheid is laag en bestaat vooral uit de oude wegen en paden over de voormalige heide. Het bos met accent natuur vormt op termijn een natuurlijk rustgebied voor het wild. Bosranden mogen in het bos met natuuraccent minder strak worden, met meer natuurlijke overgangen. Een meer cultuurhistorisch aspect van de bossen met landschappelijke doelstelling zijn de randsoorten, zoals de bergden, die Watzes en Houtzagers hier bij de aanplant toepasten. Deze zullen in stand worden gehouden en eventueel aangevuld.

Wildbeheer

Om de populatie wild gezond te houden en in evenwicht met de omgeving zal het wild door middel van beheerjacht op een bepaalde voorjaarsstand gehouden worden. De niet voor consumptie geschikte dieren (oude dieren, valwild) zullen achterblijven in het bos, t.b.v. aaseters die afhankelijk zijn van groot aas. Daarnaast blijft het ontweisel in het bos achter.

Voor wild zwijn is de wens om te streven naar een constante voorjaarsstand, in plaats van een stand die meebeweegt met de hoeveelheid mast. Een te hoge zwijnenstand brengt schade toe aan cultuurhistorische elementen, vliegend hert, reptielen, etc. Ook is een constante stand beter beheersbaar, met een constante hoeveelheid menskracht, i.p.v. met pieken en dalen. Realisering is afhankelijk van de afspraken die gemaakt worden in het Faunabeheerplan Grofwild voor de Veluwe.

In het Loenense Bos is wild te zien bij de wildobservatiepost en op enkele voerakkertjes. In de rest van de Loenermark, het bos met landschappelijke doelstelling, is de wildstand hoger, zijn geen observatievoorzieningen en is meer sprake van toevallige ontmoetingen. Het afschot concentreert zich op de lange termijn in het bos met accent natuur, omdat daar minder verstoring is en minder recreanten komen.

Het huidige raster aan de kant van Loenen is aan vervanging toe. Het streven is om bij de vervanging het raster aan de westzijde van de enkwal te plaatsen, in plaats van in de bosrand. Hiermee wordt een historische situatie hersteld, maar dan op een moderne manier. De enkwal is oorspronkelijk aangelegd om wild te keren en gaf de grens aan tussen bos/heide (woeste gronden) en hakhout/bouwland (landbouwgronden). Tevens wordt door het raster voorkomen dat zwijnen verder schade toebrengen aan de enkwal. Ook kijk je door de terugplaatsing vanuit het dorp niet meer tegen het raster, maar tegen een bosrand aan.

Heide

Doelstelling voor de heide op de Loenermark is een structuurrijke heide, van kaal zand tot oude heide met struiken en alle stadia daartussen. Via de oude wegen, paden en schaapsdriften worden verbindingen gemaakt tussen de diverse heideterreinen en open terreinen binnen de Loenermark en heide en schraalgraslanden bij de buren.

De schaapskudde heeft primair een functie in het heidebeheer, maar ook een belangrijke cultuurhistorische en recreatieve functie. De binding tussen de Loenenaren en de schaapskudde wordt als een positief punt gezien en is een extra argument voor het in stand houden van de kudde. Er zal een begrazingsplan worden opgesteld waarin wordt uitgegaan van diversiteit in begrazing, niet overal even intensief, niet overal met evenveel dieren. De schaapsdriften/verbindingzones zullen ook af en toe met de kudde begraasd worden. Gestreefd wordt naar samenwerking met de buren, door ook daar open terreinen te begrazen. Bij de route van de kudde wordt rekening gehouden met transport van zaden door de kudde.

Landschap

Het landschap van de Loenermark is ontworpen. De huidige indeling van het landschap in heide en bos blijft grotendeels gehandhaafd en ook de manier waarop je het landschap kunt beleven. De uitzichtpunten van waar je ver over de Veluwe kunt kijken zijn een grote waarde van de Loenermark. Bij het beheer van de heide en het bos met accent natuur zal ook gekeken worden hoe het uitzicht vanuit de uitzichtpunten beïnvloed kan worden. Op sommige plekken kan het nodig zijn om de bosrand iets terug te zetten.

Dit is onder andere het geval in het midden van het droogdal, waar een stuk bos het doorzicht belemmert. Ook richting Terlet is het mogelijk het uitzicht te vergroten. Het te verwijderen bos betreft randenwerk, geen grote oppervlakten, en kan naar verwachting intern gecompenseerd worden op plekken die visueel minder belangrijk zijn.

Recreatie

Er zal gestreefd worden naar aantrekkelijke ommetjes vanuit het dorp in het bos op de Loenense enk, in aansluiting op paden over de enk. In het Loenense Bos is de paddichtheid hoog, hier liggen ook enkele wandelroutes en vinden activiteiten en evenementen plaats. Elders op de Loenermark ligt het accent meer op de natuurwaarden. Hier worden de gemarkeerde wandelroutes verwijderd en geleidelijk het aantal paden verminderd.

De routes voor mountainbikers en ruiters/menners worden herzien en in overeenstemming gebracht met de nieuwe zonering. In het Loenense Bos is daarbij meer mogelijk dan in de bossen elders op de Loenermark.

Bij de parkeerplaats langs de Groenendaalse weg zal beter herkenbaar gemaakt worden dat de Loenermark een terrein van Geldersch Landschap & Kasteelen is. Het gebruik van de camping moet passen binnen de doelstelling. Stille en donkere zijn belangrijke waarden op de Loenermark. Dit betekent dat het voorzieningenniveau laag moet zijn en de camping vooral gebruikt wordt voor natuurgericht kamperen. Ook moeten de gasten zich meer dan tot nu toe bewust zijn dat ze bij Geldersch Landschap & Kasteelen te gast zijn.

6.6 Streefbeeld

Loenense Enk

Tussen het dorp en de enkwal ligt de Loenense Enk. Het gebied is ongeveer 25 ha groot. Dit is vanouds een akkergebied, met langs de randen, tegen de enkwal aan, hakhout. Zowel qua gebruik, als organisatorisch, als visueel was er een sterke relatie met het dorp Loenen. In de toekomst wordt die relatie weer versterkt. De enkwal gaat weer als grens fungeren tussen de Veluwe ('woeste gronden') en het dorp.

Streefbeeld voor het bos op de Loenense Enk is een afwisselend bos met een gelaagde opbouw, soortenrijk en met een goed ontwikkelde mantel en zoom. Belevingswaarde en natuurwaarde zijn belangrijk. Plaatselijk wordt het hakhout weer teruggebracht, wat bijdraagt aan zowel de visuele afwisseling als de natuurwaarde. Met het ouder worden van het hakhout biedt het ook plek aan het vliegend hert, buiten het raster wordt deze soort minder door zwijngengewroet bedreigd. Ook de bosparelmoervlinder kan baat hebben bij het weer in beheer nemen van hakhout op de Loenense enk. Vanuit het dorp zijn ommetjes mogelijk door het bos. Omdat dit bos buiten het raster ligt, en er dus geen grofwild komt, zal na realisatie van het raster de hond los mogen lopen. Op enkele plekken zijn er doorgangen door de enkwal, die aansluiten op de paden in het Loenense Bos. De Loenense Enk is een gebruiksbos. Het gebruik is lokaal.

Loenense Bos

Het Loenense Bos ligt globaal tussen de enkwal en de stuifrug en is ca 400 ha groot. Het is een gebruiksbos. Het gebruik is regionaal en bovenregionaal. Het bos bestaat uit diverse opstanden, variërend van Douglas- en Larixopstanden tot percelen met voornamelijk Eik en Beuk of Berk.

Het bos levert een divers sortiment aan soorten en afmetingen industrie-, bouw- en meubelhout. De streefbeelden voor onderdelen van het bos zijn divers, afhankelijk van de uitgangssituatie en potenties. Er komen zowel gelijkjarige en ongemengde opstanden voor als gemengde opstanden en opstanden met meerdere struik- en kroonlagen. De natuurwaarden worden onder andere gevormd door de aanwezige Wintereiken, Das en Boommarter en de aanwezigheid van vogelsoorten van oud bos (holenbroeders) en open bos. Ook wild is in dit bos aanwezig. Op kleine kapvlaktes groeien soorten die afhankelijk zijn van de hoge dynamiek van kapvlaktes. Langs de randen van het Loenense Bos, in de zone tegen de stuifduinen aan, liggen eeuwenoude eikenclusters, door het bos lopen berkensingels. Vanaf de schaapskooi en de parkeerplaats langs de Groenendaalse weg starten rondgaande wandel-, fiets- en ruitersroutes over daarvoor geschikte paden. In het Loenense Bos is veel activiteit.

Er zijn af en toe evenementen rond de schaapskooi, zoals de Lammetjesdag, je kunt wandelen langs de ijzerkuilen, grafheuvels en enkwal, je kunt wild bekijken bij de wildobservatiepost, er ligt een natuurcamping, er wordt hout geoogst, etc.

Heide

De heide ligt globaal tussen het Loenense Bos en het Bos met accent natuur en is in totaal ca 225 ha groot. De heide vertegenwoordigt zowel een hoge natuurwaarde als een hoge belevingswaarde, doordat de heide vooral de vergezichten bepaalt. De heide vormt een lappendeken van vooral struikheide, maar ook dopheide en kraaiheide, van verschillende leeftijden. Op enkele plekken groeien grote wolfsklauw en jeneverbes. De heide is het domein van diverse insecten (o.a. Zwarte kaardespinn, Zandbijen, sprinkhanen/krekels en (nacht)vlinders), herpetofauna (o.a. Zandhagedis,

Levenbarende hagedis en Hazelworm) en vogels (o.a. Nachtzwaluw, Klapekster, Blauwe kiekendief, Veldleeuwerik en Graspieper). Zandige plekken bieden plaats aan korstmossen, hagedissen, Kleine heivlinder, etc. Oude berken op de hei bieden plaats aan de Draaihals. De heiden zijn met elkaar, en met open terreinen buiten de Loenermark, verbonden door middel van brede corridors langs paden. Op de heide loopt een gehoede schaapskudde. Jaarlijks zijn er diverse activiteiten rondom de schaapskudde.

Bos met landschappelijke doelstelling

De bossen buiten de stuifwal vormen de overgang naar de rest van de Veluwe. Het Bos met landschappelijke doelstelling is ongeveer 415 ha groot en is een bos in opbouw. Het huidige bos is relatief jong (ca 100 jaar oud) en eenvormig. Dat weerspiegelt zich in de huidige soortensamenstelling van onder andere vogels en ondergroei. Langzamerhand zullen echter de soorten van oud bos en soorten van overgangen, ruitgen en struwelen toenemen. De bossen zullen hier de potentieel natuurlijke vegetatie gaan benaderen.

Er ontstaat in eerste instantie een Berken-Zomereikenbos, maar gezien de ontwikkelingstijd van het streefbeeld voor het Bos met accent natuur is de verwachting dat de bosbodem tegen die tijd zodanig ontwikkeld is dat wellicht ook een rijker bostype als Beuken-eikenbos zal kunnen ontstaan. Voor de ontwikkeling van een volledige bosbodem is meer tijd nodig. Het bos met accent natuur ligt in de rustigste delen van de Loenermark, er lopen weinig paden doorheen. Het is op termijn dan ook het domein van Edelhert, Damhert, Wild zwijn en Ree.

6.7 Doeltypen en beheertypen

In het Loenense Bos is vooral sprake van instandhouding. Het SNL beheertype is hier Droog bos met productie (N16.01). Binnen dit type is echter een veelheid aan vegetatietypen en opstanden te vinden, variërend van Wintereiken-beukenbos tot Douglasbossen. Op de Loenense Enk ligt een ambitie voor een diversiteit aan beheertypen. Zowel het huidige bos met productie (N16.01), als Droog Hakhout (17.02), Dennen-, Eiken-, Beukenbos (15.02), Struweelranden (L01.06) en andere landschapsbeheertypen. Op de heide wordt gestreefd naar de beheertypen Droge heide (N07.01) en Droog schraal grasland (N11.01) op sommige plekken met een schijngrondwaterspiegel de typen Vochtige heide (N06.04) en Zwakgebufferd ven (N06.05). Deels is dit instandhouding, namelijk die delen die op dit moment al aan de criteria voor dit type voldoen, deels is het ambitie. Binnen deze terreintypen wordt ermaar gestreefd om door gericht beheer de kwaliteit verder te laten toenemen.

In het bos met landschappelijke doelstelling is sprake van omvorming van Droog bos met productie (N16.01) naar Dennen-, Eiken-, Beukenbos (N15.02). Dit zal geleidelijk gebeuren en het zal enkele decennia in beslag nemen voor deze ambitie gerealiseerd is.

7. Inrichting en voorgenomen beheer in hoofdlijnen

7.1 Inrichting

- verplaatsen wildraster
- hakhout op de Loenense Enk
- verbindingzones heide
- ruimere zones rond kuilen/grafheuvels

7.2 Voorgenomen beheer in hoofdlijnen

Loenense Enk

Van oudsher stond op de Loenense Enk hakhout in de vorm van bosjes en wallen. Het hakhout werd onder andere als brandhout gebruikt door de bewoners van Loenen. Op dit moment liggen het merendeel van de bosjes binnen het wildraster en is hakhout door de hoge begrazingsdruk niet mogelijk. De houtwallen buiten het raster zijn nu meer bomenrijen dan rijk gestructureerde wallen. De grens tussen bos en landbouwgebied is nu scherp, door het wildraster dat in de bosrand staat. Ecologisch zijn bosranden of hakhoutstroken zeer waardevol voor vogels en insecten (waaronder vliegend hert) en ook visueel aantrekkelijk. Meer hakhout en geleidelijker bosovergangen zijn pas mogelijk als het raster verplaatst wordt.

Heide

Doel is een structuurrijke heide. Grote vlakken pijpenstrootje of plekken met veel strooisel zullen kleinschalig geplagd worden. Ook branden van delen van de heide behoort tot de mogelijkheden. Het realiseren van heideachtige verbindingzones via paden, droogdalen en langs ijzerkuilen zal geleidelijk met bosbeheer meegenomen worden door iets terugzetten van de bosrand. Voor het begrazen van de heide en de verbindingstroken met de schaapskudde zal een begrazingsplan opgesteld worden. Op de heide zal gestreefd worden naar solitaire bomen van alle generaties. Het huidige bomenbestand is te eenzijdig qua leeftijd. Vooral solitaire berk zal actief bevorderd worden t.b.v. de toekomst van de draaihals. Opslag van jonge berk zal bevorderd worden, bijv. door uitrasteren. Oude berken zullen zo lang mogelijk vitaal gehouden worden, tot er opvolgers voor zijn. De bosranden tussen de heide en het bos met natuurdoelstelling zullen gevarieerder worden en een geleidelijke opbouw krijgen. Eventueel zullen hier weer soorten bijgeplant worden die passen in de visie van Wattez en Houtzagers voor deze randen, zoals Bergden (*Pinus mugo*), Tsuga, Rhododendron, etc., zoals bij de aanleg ook gedaan is. De bosrand tussen het Loenense Bos en de heide is van oudsher scherp. Plekken met kaal zand hoeven niet actief opgehouden te worden, ruiters, mountainbikers, recreanten, aangevuld met schapen, betreding, etc. is voldoende. Eventueel kan een paard/fietsevenement buiten de paden georganiseerd worden als de hoeveelheid los zand afneemt.

Loenense Bos

Bij het bosbeheer zal gestreefd worden naar een multifunctioneel bos. Afhankelijk van de locatie en de uitgangssituatie kunnen het bosbeeld en het bosbeheer verschillen. Goed groeiende vakken met meereisend naaldhout zullen veelal monoculturen zijn, waar gestreefd wordt naar grote diameters, anderzijds zullen er ook stukjes kapvlakte zijn en gedeelten waar gemengd (loof)bos de overhand heeft.

De Papenkamp is te groot om als kamp (hakhout/akker) gebruikt te worden. Hij bestaat deels uit oud hakhout, maar dat is wegens de begrazingsdruk (edelherten) niet te regenereren. De kamp kan wel beter zichtbaar gemaakt worden door een afwijkend beheer ten opzichte van het omliggende bos, bijvoorbeeld door (roulerende) kapvlaktes te maken t.b.v. pionierskruiden en insecten. De berkenstroken waren ooit aangelegd als brandvertraging. Hier zullen weer berkenstroken van gemaakt worden, of in ieder geval loofhoutstroken. Bekeken zal worden of er mogelijkheden zijn voor de teelt van kwaliteitshout van Berk. Deels liggen deze berkenstroken op de grens tussen het Loenense bos en de heide, daar zijn ze van belang voor de draaihals. In de voormalige bosreservaten zullen de waardevolle eikenstrubben vrijgesteld worden zodat ze vitaal blijven. De jongere opstanden in de voormalige bosreservaten zullen gedund worden en toegevoegd aan dunningsblokken.

Bos met landschappelijke doelstelling (beboste heide)

Op dit moment is de Lariks in dit bosgedeelte minder vitaal. Waar deze doodgaat komen Lariks, Douglas en wat Beuk en Grove den terug. De opslag van Lariks en Douglas zal verwijderd worden om de omvorming naar inheems bos (zoals Berk, Eik, Beuk, Grove den) te bespoedigen. De overige bosdelen zullen geleidelijk omgevormd worden, natuurlijke verjonging van inheemse bomen zal bevoordeeld worden. De randen van de heidebebossing waren ingeplant met speciale soorten (lagere bomen en struiken met sierwaarde in plaats van bosbouwkundige waarde). Deze diversiteit zal in stand worden gehouden en eventueel weer aangevuld.

Graslanden

De wei bij de schaapskooi is niet nodig als voedselvoorziening, maar dient als nachtverblijfplaats voor de kudde. Het streven is hier niet te mesten en de weide te ontwikkelen naar droog schraal grasland. De rammenwei dient wel als voedselvoorziening, deze zal wel bemest worden om de grasproductie op gang te houden. De wildweide bij de schaapskooi wordt gebruikt als overloopparkeerplaats. Deze zal jaarlijks gemaaid worden.

Wildbeheer

De voorjaarsstand van Edelhert/Damhert zal, grenzend aan de Veluwezoom, langzaam wat vergroot worden (van ca 2 naar ca 3 stuks/100 ha), zodat de zichtbaarheid toeneemt. Er wordt gestreefd naar een evenwicht tussen wildstand en aanvaardbare schade aan de bosverjonging.

Pieken in de zwijnenpopulatie zorgen voor schade aan andere natuurwaarden (Vliegend hert, broedhopen) en cultuurhistorische waarden (enkwel, grafheuvels). Daarom wordt gestreefd naar een vaste voorjaarsstand. Ten behoeve van het faunabeheer zijn er wildweides, die worden beheerd als natuurakker/grasland.

Cultuurhistorische elementen

Door aan cultuurhistorische elementen op de Loenermark andere functies te koppelen kunnen enerzijds de elementen zelf beter behouden en meer beleefbaar worden, anderzijds neemt de diversiteit in het terrein toe, waar bijvoorbeeld natuurwaarden weer van zullen profiteren.

Rondom de grafheuvels zal een ruimere zone vrij gehouden worden, door de bosrand iets terug te zetten en het bos rond de grafheuvels lichter te maken.

Daardoor wordt het grafheuvelbiotoop beter beschermd, worden de grafheuvels beter zichtbaar en neemt de randlengte, en daarmee de ecologische waarde, van het bos toe. Door de leem- en ijzerkuilen vrij van bos te maken/houden worden ze beter zichtbaar. Door meer lichttoetreding hebben kruidenvegetaties meer kans om tot ontwikkeling te komen. Door de achtergebleven of gemorste leem in en rond de leemkuilen zal deze vegetatie afwijken van de rest van de vegetaties op de (zandige) Loenermark. Eventueel kan op kleine schaal leem verspreid worden rond de kuilen. De leem- en ijzerkuilen zullen af en toe begraasd worden door schapen, die tevens zaden zullen verspreiden door het terrein.

De enkwal zal zichtbaar gehouden worden en beschadigingen zullen hersteld worden. Er wordt naar gestreefd om samen met de burens de gehele enkwal van Loenen weer beleefbaar te maken. De enkwal en de oude hakhoutstoven worden bedreigd door zwijnen die de wal omwoelen en stoven vernielen, op zoek naar insectenlarven (o.a. van Vliegend hert). Het streven is daarom om het wildraster, in ieder geval het zwartwildraster, aan de westkant (heikant) van de enkwal te plaatsen.

Achterstallig onderhoud aan de ijkbasis zal weggewerkt worden en de ijkbasis zal beleefbaar gemaakt worden.

Collectie

De aanwezige bosbouwgereedschappen worden, op wellicht een enkel exemplaar na, niet als museale collectie opgenomen in de Nationale Bosbouwcollectie. De objecten worden ter plekke bewaard en de verzameling blijft als geheel behouden. Hieraan ontleent de verzameling immers zijn belangrijkste waarde. De objecten zullen worden schoongemaakt en tegen houtworm behandeld. Indien de mogelijkheid zich voordoet, kan de collectie getoond worden bij excursies, in exposities etc.

7.3 Recreatie en voorlichting

Er zal een recreatie/belevingsplan gemaakt worden, waarin onder andere de bestaande routes herzien worden. Rondgaande routes vanaf de parkeerplaats of de schaapskooi zullen voornamelijk binnen het Loenense Bos blijven, doorgaande routes gaan ook daarbuiten. Op de Loenense enk zullen routes van en naar Loenen komen die buiten het raster langs de enkwal blijven, maar wel aanhaken op routes in het Loenense Bos. Behalve lange of korte routes kan ook gedacht worden aan thematische routes (wildroute langs wildobservatiepost en wildweiden, cultuurhistorische route langs cultuurhistorische relictten, etc.) Belangrijk voor de recreatie en de beleving zijn ook de ingangen van het terrein.

Dit geldt zowel voor de 'grote' ingangen (Droefakkers, parkeerplaats Groenendaalse weg), als voor de kleinere ingangen, zoals die over de enk vanuit Loenen. De Droefakkers is nu een donkere, onduidelijke ingang met veel borden/hekken/wildrooster, je beleeft het niet als entree, maar als weg naar de parkeerplaats bij de schaapskooi.

De parkeerplaats aan de Groenendaalse weg is pas herkenbaar als van GLK als je er op staat. Aan de weg is dat niet zichtbaar. De kleinere ingangen zijn deels historisch, deels spontaan ontstaan, ze zijn niet allen als ingang beleefbaar. In het plan zal ook aandacht zijn voor informatievoorziening in het terrein, zoals over de wildobservatiepost, ijkbasis, enkwal, grafheuvels, kuilen, etc.

7.4 Extern beleid en beheer

De bermen van de Groenendaalse weg zijn van de gemeente, voor aanpassing van de bebording in huisstijl is daarom afstemming nodig. Voor realisering van de verplaatsing van de wildrasters langs de Loenense Enk is overleg nodig met de wildbeheer eenheid (WBE), de faunabeheereenheid en de provincie. Ook voor veranderingen in de stand van edelhert, damhert en zwijn is zo'n overleg noodzakelijk. Met omliggende eigenaren, zoals Steilhul, Ramenberg, Groenouwe, Imbosch, kan meerwaarde behaald worden door het beheer op elkaar af te stemmen.

De schaapskudde kan bijvoorbeeld ook af en toe bij omliggende eigenaren gaan grazen en zo voor beheer van verspreid liggen de heideterreintjes en verspreiding van zaad zorgen. Doorlopende structuren, zoals de enkwal, het droogdal, historische paden, etc. kunnen beter zichtbaar gemaakt worden als samengewerkt wordt.

In de zuidpunt van de Loenermark, bij Groenendaal, is een vrij brede corridor voor de Schotse hooglanders van Natuurmonumenten, zodat ze tussen twee voormalige akkercomplexen heen en weer kunnen trekken. De wens bestaat om deze corridor te versmallen of naar buiten ons terrein te verplaatsen, zodat de invloed van de dieren op het bos vermindert. Daartoe is overleg met Natuurmonumenten noodzakelijk.

8. Projecten

Kort overzicht van in de planperiode uit te voeren projecten

Projecten

- Begrazingsplan
- Recreatie- en belevingsplan (recreatieve voorzieningen/infopanelen/wandelfolders, etc.)
- Kwaliteitsverbetering bestaande natuur door maken heideverbindingen en aangepast heidebeheer (plaggen en branden)
- PAS-maatregelen in kwalificerende habitats (Programmatische Aanpak Stikstof)
- Onderzoek cultuurhistorie
- Camping
- Raster verplaatsen

