



Beheervisie

2017

Colofon

Beheervisie Sysselt

Samenstelling door
Geldersch Landschap & Kasteelen
Afdeling Landschap en Kastelen en werkgebied Zuidwest Veluwe en Vallei

Gezien door Beheer Advies Commissie in December 2017
Vastgesteld door Gerard Jonkers, regiohoofd West Gelderland, op 15 november 2017
Goedgekeurd door Peter van den Tweel, directeur-bestuurder, op 7 december 2017

Foto voorzijde: Jennie Burgers

Inhoudsopgave

1.	Inleiding	5
2.	De waarden van het terrein	7
2.1	Natuurwaarden	7
2.1.1	Abiotische waarden	7
2.1.2	Biotische waarden	9
2.2	Cultuurhistorische waarden	11
2.3	Landschappelijke waarden	13
2.4	Recreatieve waarden	13
2.5	Bosbouwkundige en landbouwkundige waarden	13
2.6	Samenvatting	15
3.	Beheer tot nu toe	15
3.1	Doelstelling vorige beheervisie	15
3.2	Evaluatie beheer	15
4.	Contracten en verplichtingen	17
5.	Visie	17
5.1	Afweging	19
5.2	Doelstelling	19
6.	Beheer	19
6.1	Beheer op hoofdlijnen	19
6.2	Onderzoek, projecten en externe ontwikkeling	21
7.	Literatuur	22

1. Inleiding

De voorliggende beheervisie beschrijft de visie van Geldersch Landschap & Kasteelen (hierna GLK) voor het terrein Sysselt. De beheervisie geeft weer welk beheer GLK in de komende jaren zal toepassen om de gestelde doelen te realiseren. Deze beheervisie is een vernieuwing van de beheervisie uit 1997¹

Om te komen tot deze visie en bijbehorende doelen heeft GLK de verschillende waarden in het terrein zorgvuldig afgewogen. Tevens is rekening gehouden met de statutaire doelstellingen, de strategische doelen uit de Meerjarenvisie 2016-2025 en vigerende thematische beleidsnota's.

De beheervisie heeft in principe een onbeperkte looptijd. Jaarlijks wordt het beheer geëvalueerd en daarbij wordt ook gekeken of er interne en/of externe omstandigheden zijn die mogelijk aanleiding kunnen zijn voor aanpassing van de visie (op termijn). De beheervisie vormt de basis voor de meerjarige beheermaatregelenplanning, waarin de concrete maatregelen staan opgenomen voor de komende jaren. Tevens vormt deze visie de basis voor externe belangenbehartiging voor dit terrein.

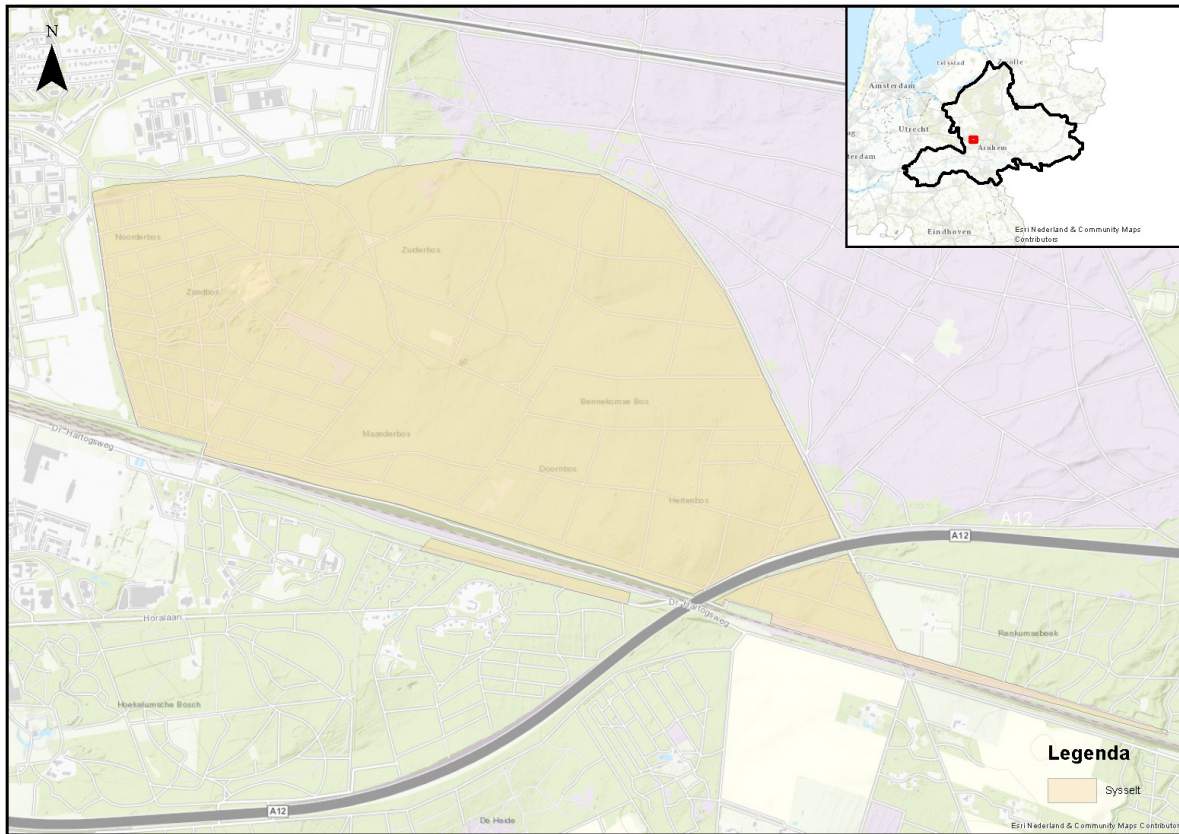
De Sysselt is een gemengd bosgebied met enkele lanen. Het ligt in de Gemeente Ede. Het terrein grenst in het noorden en oosten aan de Ginkelse heide en in het zuiden aan de spoorlijn Utrecht – Arnhem. In het Westen grenst het aan het voormalige kazernes terrein Ede – Oost. De oppervlakte bedraagt 355 hectare.

De Sysselt heeft deel uitgemaakt van het Moftbos, dat tot de domeinen van de Graven, later Hertogen van Gelre, op de Veluwe behoorde. Van deze grotere boseenheid heeft Arnold, Hertog van Gelre in 1427 een deel afgestaan dat later bekend zou worden als de Sysselt. GLK verwierf het terrein in 1967, de voormalige brandstroken langs de spoorlijn werden al in 1954 van de staat overgenomen als toenmalig "Entomologisch Reservaat Bennekom".

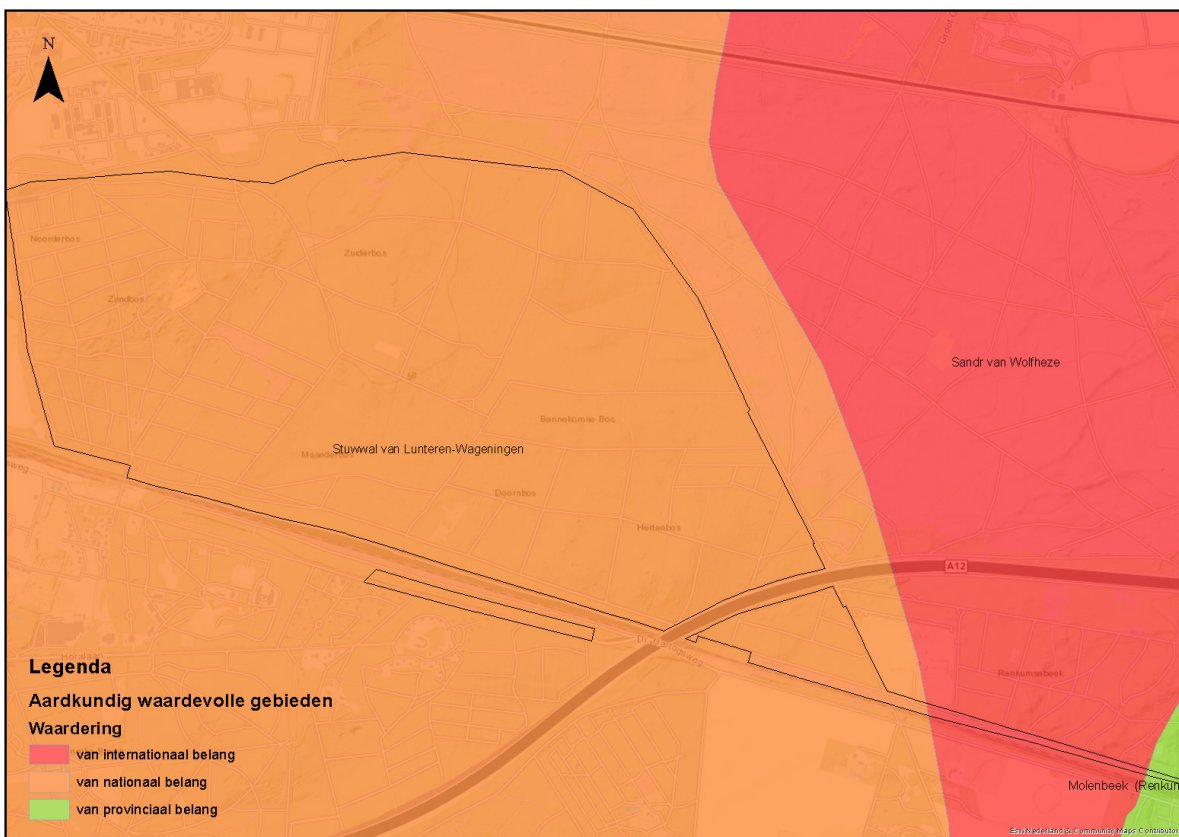
Leeswijzer

In hoofdstuk 2 worden de belangrijkste waarden van het terrein beschreven. In hoofdstuk 3 wordt het tot nu toe gevoerde beheer beschreven en geëvalueerd. Aan de hand van deze gegevens en de randvoorwaarden uit hoofdstuk 4 worden in hoofdstuk 5 de doelstellingen en de visie voor de komende jaren beschreven. Het beheer op hoofdlijnen en de projecten die ervoor nodig zijn om de visie te realiseren worden beschreven in hoofdstuk 6.

1 van Nierop & Zoon, 1997



Figuur 1 Ligging van de Sysseft



Figuur 2 Aardkundige waarden in de Sysseft

2. De waarden van het terrein

Voor het waarderen van dat wat zich in het terrein bevindt, maakt GLK gebruik van de kerncollectiebenadering. In die benadering wordt eerst geïnventariseerd wat er bekend is over de kwaliteiten ten aanzien van natuur, cultuurhistorie en landschap in het terrein. Waar nodig worden bestaande gegevens aangevuld met nieuwe inventarisaties. Vervolgens wordt hier een waardering aan gekoppeld op basis van criteria die vanuit wetgeving en vanuit de verschillende vakgebieden algemeen geaccepteerd zijn. Zo wordt bijvoorbeeld aangeduid of iets nationaal of internationaal een status heeft of bescherming geniet. Daarnaast is extra waarde toegekend aan elementen die een belangrijke rol spelen in de lokale beleving en geschiedenis. Waar geen algemeen geaccepteerde waardering beschikbaar is, wordt gebruik gemaakt van best professional judgement door eigen en externe deskundigen.

De kerncollectie natuur, cultuurhistorie en landschap die op deze wijze beschreven is, vormt de leidraad voor het daadwerkelijke beheer. Het kan voorkomen dat er voor onderdelen van de kerncollectie (nog) geen, of slechts beperkt, informatie beschikbaar is. In de overwegingen die leiden tot de keuze voor een doelstelling voor een terrein wordt hier zo goed mogelijk rekening mee gehouden.

2.1 Natuurwaarden

2.1.1 Abiotische waarden

Geomorfologie

De Sysselt ligt bijna geheel bovenop de stuwwal van Lunteren - Wageningen, een object van nationaal belang. Het oostelijk deel van het terrein langs het spoor ligt op de Sandr van Wolfheze, de grootste ijssmeltwaterwaaier van Nederland, die van internationaal belang is (figuur 2). Op de Signaleringskaart Aardkundige Waarden wordt het gebied als zeer kenmerkend en zeldzaam getypeerd.

Bodem & hydrologie

De Sysselt bestaat voornamelijk uit holtpodzolen en looppodzolgronden. Deze bodems zijn redelijk algemeen onder bos en in de Sysselt nogal verstoord. In het noordwesten liggen stuifheuveld, met duinvaaggronden en haarpodzolen en in het noordwesten van de Sysselt liggen uitgestoven laagtes. Er zijn beperkte delen met ongestoorde bodems. Deze zijn waardevol².

De Sysselt is een infiltratiegebied met diepe grondwaterstanden. In het zuidwesten langs de spoorlijn liggen kleine gebieden met een ondiepe keileemlaag. Er komt geen oppervlaktewater voor.

Licht, geluid en milieukwaliteit

De Sysselt is een donker bosgebied, maar heeft een hoge geluidsbelasting door de aanwezigheid van de A12, een spoorlijn, een laagvliegrouete van militaire luchtvaart en de direct aanliggende woonwijk in aanbouw.

De milieukwaliteit is goed, de concentraties fijnstof, roet en stikstof zijn gemiddeld in vergelijking met de rest van Nederland.

² Brouwers, Oomen, & v.d. Sande, Bodemkartering Landgoed 'De Sysselt', 1983

Tabel 1. Kerncollectie vegetaties in de Sysselt

Ass. Gewone dophei	I	Heide
RG Trekrus en Noors mos	I	Graslanden
Ass. Liggend walstro en Schapegras	I	Graslanden
RG Bochtige smele	N	Graslanden
Associatie van Struikhei en Stekelbrem	I	Heide
Associatie van Struikhei en Stekelbrem; subassociatie met Gewoon stapelbekertje	I	Heide
Ass. Struikhei en Bosbes	I	Heide
Grondster-ass.; subass. met Waterpostelein	I	Pionierplekken
Ass. van Zoete haarbraam	I	Bosranden
Korstmossen-Dennenbos; subass. met Gerimpeld gaffeltandmos	N	Bos
Berken-Eikenbos; subass. met Bochtige smele	I	Bos
Berken-Eikenbos; typische ass.	I	Bos
Beuken-Zomereikenbos; subass. met Blauwe bosbes	I	Bos
Bochtige smele-Beukenbos	N	Bos
Bochtige smele-Beukenbos; subass. met Kussentjesmos	N	Bos

2.1.2 Biotische waarden

De gegevens waarmee de kerncollectie is bepaald, komen uit het natuurwetenschappelijk archief (NWA) van GLK, waarneming.nl, NDFP en verschillende andere bronnen. In 2016 heeft er daarnaast een SNL kartering van Sysselt plaatsgevonden³. Hierbij zijn in 2016 vegetatieopnamen gemaakt in het kader van SNL; de broedvogels zijn daarbij niet gemonitord.

De Sysselt valt geheel onder Natura 2000 gebied Veluwe. De Spoorstrook is in de jaren zestig van de vorige eeuw als entomologisch reservaat bestemd op grond van het voorkomen van de sprinkhanen het Zoemertje en de Zadelsprinkhaan en vanwege het voorkomen van enkele bladluizen- en mierensoorten. Daarnaast zijn als motivatie genoemd het voorkomen van een afwijkende vorm van de Bosaardbei (geen nadere info bekend), de Kleine en Grote wolfsklauw en het Valkruid.

Vegetaties

Er zijn vele tientallen vegetatieopnamen uit de Sysselt bekend. In totaal zijn er 17 vegetatietypen vastgesteld op de Sysselt die van nationaal of zelfs internationaal belang zijn (tabel 1). *De Rompgemeenschap van Trekrus en Noors mos*; de *Grondster-associatie*, *subassociatie met Waterpostelein*, het *Korstmossen-Dennenbos*, *subassociatie met Gerimpeld gaffeltandmos* en het *Bochtige smele-Beukenbos*, *subassociatie met Kussentjesmos* zijn daarvan het zeldzaamst in Nederland.

Op pionierplekken (o.a. op wegen en paden) op de heide komt de *Grondster-associatie*, *subassociatie met Waterpostelein* (Internationaal belangrijk) voor. Het voorkomen van Tormentil, Hondsviooltje, Muizenoor en Gewoon biggenkruid duidt erop dat er plaatselijk naast droge heide ook heischraalgrasland voorkomt. Dit is echter (nog) niet officieel beschreven voor de Sysselt.

Flora

Op de Sysselt komen veertien soorten hogere planten voor met kerncollectiekwaliteit (nationaal belang, tenzij anders vermeld). De meeste plantensoorten daarvan komen voor op de heiden, heischraalgrasland en langs paden op heiden. De meer bijzondere plantensoorten zijn: Valkruid (grens met de Ginkelse Heide), Klein Warkruid, Ruig Schapengras (P), Dwergviltkruid en Duits viltkruid (beide P), Stekelbrem, Kruipbrem, Fraai Hertshooi, Grondster, Borstelgras, Grote tijm (mogelijk is dit Kleine tijm), Veenbies en het Hondsviooltje. In de bossen zijn de kerncollectiesoorten Dubbelloof en Wintereik (P) aanwezig. In het verleden zijn op de spoorstrook de Grote en de Kleine Wolfsklauw gemeld. Voor zover bekend komen deze hier niet meer voor, maar wel nog in het direct eraan grenzende bos in het noorden.

Het voorkomen van de Kleine/Grote tijm en het parasiteren van Klein warkruid op Kruipbrem duidt erop dat de bodem op sommige plekken van de spoorstrook meer gebufferd is (hogere bodem-pH). Mogelijk dat er voorheen een depot heeft gelegen met grond van elders.

Inheemse bomen en struiken

De Sysselt is van belang vanwege relictten van oud hakhout van Winter- en Zomereik en Beuk. Interessant is het inheemse beukenbos in het noordelijke deel. Waarschijnlijk gaat

³ Boerboom & Simons, 2016

het hier om oude spaartelgen, die vanaf het begin van de 19e eeuw uit hakhout zijn gevormd.

De bossen bestaan overwegend uit Wintereiken-Beukenbos en Berken-Zomereikenbos. Inheemse bomen en struiken zijn: Wintereik, Zomereik, Beuk, Zachte berk, Ruwe berk, Wilde lijsterbes, Sporkehout, Hulst en Wilde kamperfoelie. Bijzonder is het voorkomen van een inheemse Beuk, als hakhoutrelict met een stoomvang van 5 meter.

Korstmossen en paddenstoelen

Er komen tien soorten korstmossen uit de kerncollectie voor op de Sysselt. Korstmossen van de grond en van heiden zijn: Leemkroesje (P), Rode Heikorst (P), Roze Heikorst (N), Ruderaalkorst (P) en Heidestippel (N). Op (laan)bomen en in bossen komende de volgende soorten voor : Leemstippel(N), Gewoon Schorsmos (N), Groene Schotelkorst (N), Hamsteroortje (P), Gemarmerd vingermos (N).

Er zijn geen mossen uit de kerncollectie van de Sysselt bekend.

Fauna

Er komen verschillende vogelsoorten van bossen in de Sysselt voor, maar officiële monitoringsgegevens van broedvogels zijn niet voorhanden.

In de Sysselt zijn acht soorten zoogdieren uit de kerncollectie waargenomen (meest van provinciaal belang, behalve de Boommarter): Boom- en Steenmarter, Das, Bunzing, Edelhert en het Wild zwijn. Daarnaast komen er enkele vrij algemene vleermuizen uit de kerncollectie voor.

De Sysselt is rijk aan reptielen; bijna alle Nederlandse soorten (buiten de Muurhagedis) komen voor. De drie slangensoorten (Adder (N), Gladde slang (I) en Ringslang (N)) en de Hazelworm (N) zijn wat zeldzamer, maar de Levendbarende hagedis (N) is zeker niet zeldzaam; terwijl de Zandhagedis (I) hier beslist nog algemeen is. Er is een uurhokmelding van het zuidwestelijke uurhok uit 2004 van de Heikikker (I).

Op de Sysselt komen met name op de spoorstrook nog zes soorten dagvlinders voor van (heischrale) graslanden: Bruin Blauwtje, Hooibeestje, Argusvlinder, Kleine Vuurvlinder, Bruine Vuurvlinder en Bruin Zandoogje. Op de ruigere delen komen ook het Groot Dikkopje, Zwartsprietdikkopje en het zeldzame Geelsprietdikkopje (2000) voor. Typische heidesoorten op Sysselt zijn het Groentje, Kommavlinder (1998), Heivlinder en het Heideblauwtje. Als zwerver kan de Kleine Parelmoervlinder nog worden genoemd.

Er heeft in de jaren 2002 t/m 2008 uitvoerig nachtvlinderonderzoek plaats gevonden in de brandstrook bij de Sysselt. Daardoor zijn er 101 soorten van de kerncollectie bekend (meest van nationaal belang)⁴. De meest bijzondere nachtvlinders van bossen zijn: Roodachtige Herfstuil, Roestuil, Oranje Dwergspanner, Lichte Blokspanner, Larikspanner, Helmkruidvlinder, Grote Worteluil, Gewone Agaatspanner, Gestreepte Tandvlinder, Gelijkde Silene-Uil, Dubbelpijluil, Bruine Essenuil, Bosbesdwergspanner, en Berkenhermelijnvlinder. De bijzondere soorten van heide en graslanden zijn: Zwartstipspanner, Bruine Groenuil en het Grasbeertje. Tot slot zijn de Vroege Dwergspanner (naaldbossen), de Gevlamde Uil (paden in heidegebieden) en de Gemarmerde Wortelboorder (open bossen) zeldzaam en ernstig bedreigd.

Er zijn vijf soorten libellen van de Sysselt bekend; alle zijn deze van nationaal belang.

⁴ Franssen (2009)

Aangezien er geen poelen voorkomen op de Sysselt, zijn dit zwervers van omliggende gebieden. Meest bijzondere soort is de zeldzame Bruine winterjuffer.

De Spoorstrook is in het verleden aangewezen als insectenreservaat met name door het voorkomen van onder andere het Zoemertje, de Zadelsprinkhaan en de Veldkrekkel. Beide laatste soorten zijn echter na de midden tachtiger jaren niet meer waargenomen. De volgende sprinkhanen van droge tot vochtige heiden komen wel nog voor (alle van nationaal belang): Blauwvleugelsprinkhaan, Zoemertje, Schavertje en de Heidesabelsprinkhaan.

2.2 Cultuurhistorische waarden

Voor deze paragraaf is gebruik gemaakt van de cultuurhistorische waardenkaart van de gemeente Ede, een studentenrapport over de cultuurhistorie, een studentenonderzoek in opdracht van een archeologisch bureau en een rapport over oorlogssporen⁵.

Archeologische waarden

De archeologische (verwachtings-)waarden van de Sysselt zijn hoog. Vondsten komen uit het paleolithicum/neolithicum (vuursteen), tot ijzertijd (crematiegraf/nederzetting), tot vondsten uit WO2. Herkenbare structuren zijn een Celtic Field en verschillende grafheuvels. Waardevolle sporen uit de Tweede Wereldoorlog bestaan uit inscripties, een stelling en vluchtheuvels langs het spoor⁶.

Historisch – Geografische waarden

Het bos van de Sysselt heeft een interessante geschiedenis. Het was ooit onderdeel van het grotere Mofthbos (een van de grootste bosgebieden in Gelderland, langs de rand van de Veluwe, tussen Wageningen en Lunteren), maar is relatief vroeg (1427) particulier bezit geworden (los bezit van Landgoed Kernhem) en daarna ingeplant. De bosgeschiedenis tot 1924 is uitvoerig beschreven in een promotieonderzoek van Van Oosten Slingeland⁷. Bijzonder is vooral dat er verschillende bosbouwexperimenten zijn gedaan en dat er bijzonder boomsoorten groeien. De bosgeschiedenis vanaf 1924 is helaas minder bekend.

De west-, noord- en oostgrens van de Sysselt zijn al eeuwenlang onveranderd. De westgrens maakt onderdeel uit van de Wildwal van Wageningen naar Meulunteren, de langste wildwal van Nederland. De zuidgrens is wel veranderd, door onder andere de aanleg van de spoorlijn en de aankoop in 1888 van 103 ha Bennekomse heidegrond tussen de spoorlijn en de oorspronkelijke Sysselt. Van de Zuidgrens is bekend dat deze in 1609 met kuilen gemarkeerd was, het is onbekend of die nog aanwezig zijn. Langs de zuid, oost en noordgrens lag een brandtraa, deze is deels nog te herkennen. Op de kaart van 1771 van de Sysselt staan markeringsbomen getekend, die zijn waarschijnlijk niet meer aanwezig.

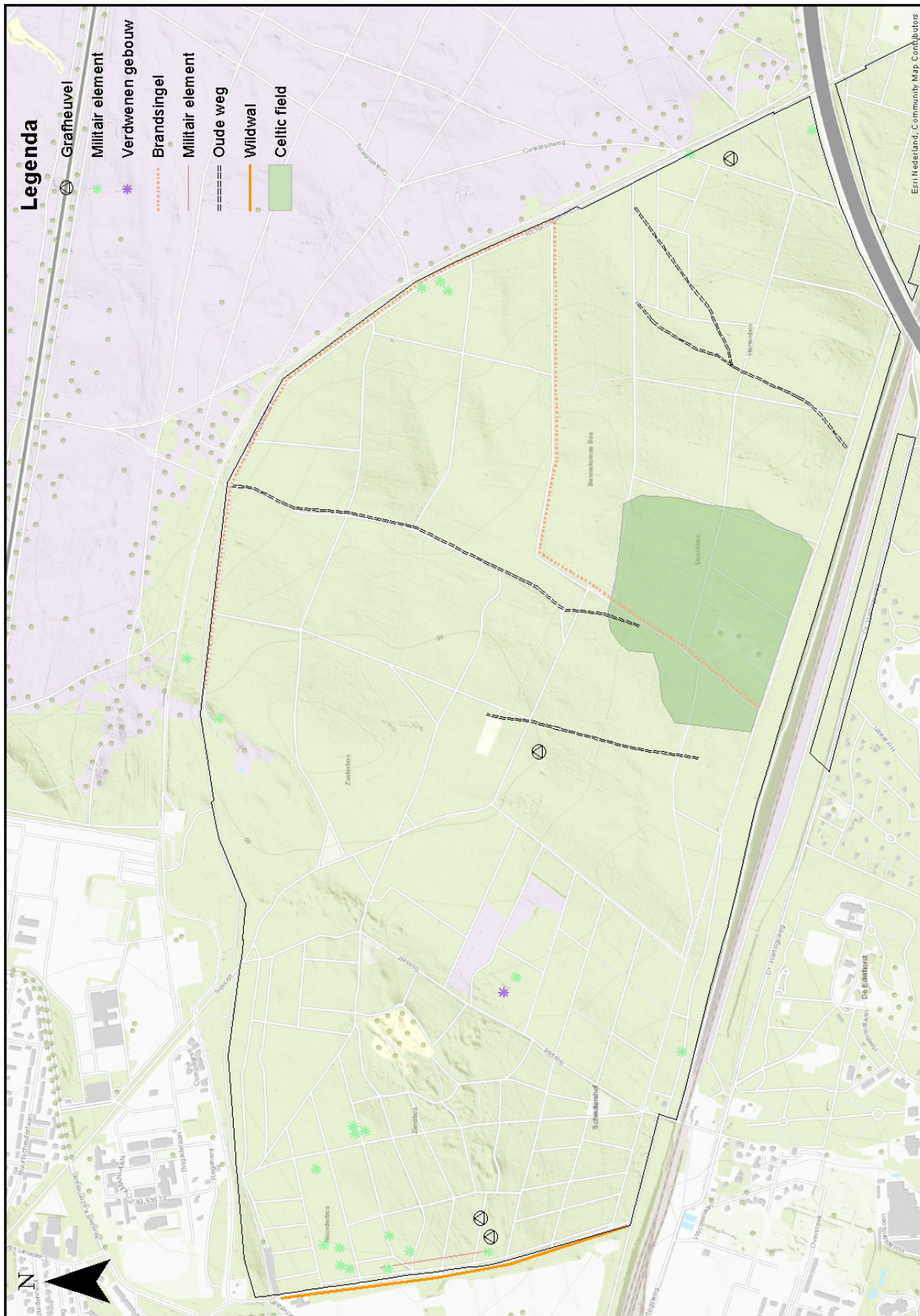
De brandstroken langs de spoorweg aan de zuidgrens dienden om vonken op te vangen van de stoomlocomotieven, zodat bos en hei niet in de brand zouden gaan. De natuurkwaliteit van de spoorstrook werd bij de aanwijzing als entomologisch reservaat destijds verklaard door de regelmatig optredende branden.

In en rondom de Sysselt is een groot aantal (veld)namen te vinden. Sommige van deze zijn

⁵ Wijnen, (2009), Kamperman, van Hooren, Schadenberg, & Schep, (2010), Berkepies, Van Dam, Droste, & Polling, (2013)

⁶ Wijnen (2009)

⁷ van Oosten Slingeland (1958)



Figuur 3. De cultuurhistorische waarden van de Syssett. De lanen zijn op deze kaart niet ingetekend, maar zijn wel terug te vinden in Figuur 4.

al eeuwen oud terwijl anderen waarschijnlijk in de afgelopen honderd jaar zijn ontstaan⁸.

Bouwkundige waarden

Er staat één gebouw op de Sysselt, de oude jachtopzieners woning met de naam Scheutershof. Deze naam is waarschijnlijk afgeleid van de oude naam voor een opzichter (Scheuter).

Bijzondere bomen & immaterieel erfgoed

Op de Sysselt staan verschillende bomen met inscripties. Eén daarvan is van een Engelse militair, Keith Deamer ("Tex") Banwell, die tijdens en na de Slag om Arnhem een belangrijke rol heeft gespeeld⁹.

2.3 Landschappelijke waarden

De landschappelijke waarden zijn vooral de ruimtelijke opbouw, gaafheid, belevingswaarde en eigenheid van het landschap. Delen van de Sysselt zijn nog erg gaaf, in de afgelopen eeuwen is er weinig aan veranderd. De eigenheid is groot, onder andere door de bosbouwgeschiedenis met bijzondere bomen. Het landschap is echter weinig beleefbaar voor de bezoeker, er zijn scherpe overgangen aan de randen van het terrein door onder andere de spoorlijn en de stad.

2.4 Recreatieve waarden

De recreatieve waarden van de Sysselt zijn vooral hoog op lokaal niveau, het is echt "de achtertuin" van Ede. Uit onderzoek blijkt dat veel mensen meerdere keren per week in het gebied komen¹⁰.

Er loopt ook een NS-wandelroute door de Sysselt, die ook mensen van wat verder weg trekt. En er is een wildobservatieplaats aan de noordzijde.

De verwachting is met de huizenbouw op het voormalige Enka-terrein en de kazemeterreinen (project Veluwse Poort) de Sysselt nog vaker gebruikt zal worden voor ommetjes of het uitlaten van de hond.

2.5 Bosbouwkundige en landbouwkundige waarden

Door het ontbreken van landbouwgronden op de Sysselt is de landbouwkundige waarde nihil. De bosbouwkundige productiewaarde is voor Veluwse begrippen hoog. De Sysselt is grotendeels een productiebos met een lange historie. Er is en wordt gebruik gemaakt van verscheidene bosbouwkundige aanleg- en beheermethoden zoals coulissenkap, mozaïekmethode, toekomstbomenmethode en kaalkap met overstaanders. Ook is er gebruik gemaakt van diverse minder gangbare boomsoorten zoals *Thuja spp.*, *Chamaecyparis spp.*, Tamme kastanje, Weymouthden en Europese lariks.

Ondanks actief beheer van wilde zwijnen en herten, nemen de aantallen toe. Deze vormen een bedreiging voor de bosbouwkundige waarden van de Sysselt.

8 Kamperman, van Hooren, Schadenberg, & Schep (2010)

9 Wijnen (2009)

10 Beunen (2010)

Tabel 2 Samenvatting van abiotische, biotische en cultuurhistorische waarden

Waarden	Lokaal van belang	Regionaal van belang	Provinciaal van belang	Nationaal van belang	Internationaal van belang	van belang voor GLK	Toelichting
Abiotische waarden							
Geomorfologie				x			Stuwwal Lunteren – Wageningen en Sandr van Wolfheze (voor een klein deel)
Bodem	x						
Hydrologie	x						
Licht en geluid	x						
Milieukwaliteit	?						
Biotische waarden							
Flora en vegetatie					x		13 kwalificerende plantensoorten w.o. Valkruid en Klein warkruid op Kruidbrem en 17 kwalificerende habitattypen
Autochtone bomen & struiken			x				Oud hakhout met inlandse Winter- en Zomereik en Beuk. Autochtone Beuk hakhoutrelict met stoofomvang van 5 meter
Zoogdieren					x		Boommarter
Herpetofauna					x		Alle reptielen komen voor; grote populatie Zandhagedis
Dagvlinders				x			Diverse grasland- en heidedagvlinders o.a. Bruine vuurvlinder, Heivlinder en Heideblauwtje.
Nachtvlinders				x			Ruim 100 kerncollectiesoorten
Sprinkhanen				x			O.a. Blauwvleugelsprinkhaan en Zoemertje
Cultuurhistorische waarden							
Archeologie					x		Tweede wereldoorlog
Historische geografie				x			
Bouwkundig						x	Dienstwoning

Tabel 3 Samenvatting van landschappelijke, recreatieve en land- en bosbouwkundige waarden

	Laag	Gemiddeld	Hoog	Uniek	GLK	Toelichting
Landschappelijke waarden						
Gaafheid			x			
Beleefbaarheid	x					
Eigenheid			x			
Recreatieve waarden						
Ligging ten opzichte van stedelijke gebieden			x			
Ligging ten opzichte van toeristisch recreatieve gebieden/infrastructuur			x			
Land - en bosbouwkundige waarden						
Bosbouw			x		x	De productiewaarden zijn hoog,; voor GLK zijn de diverse aanleg- en beheer-methoden, alsmede de diversiteit in boomsoorten waardevol.
Landbouw	x					

2.6 Samenvatting

De tabellen op pagina 14 geven de samenvatting van de kerncollectie voor terrein Sysselft weer.

3. Beheer tot nu toe

3.1 Doelstelling vorige beheervisie

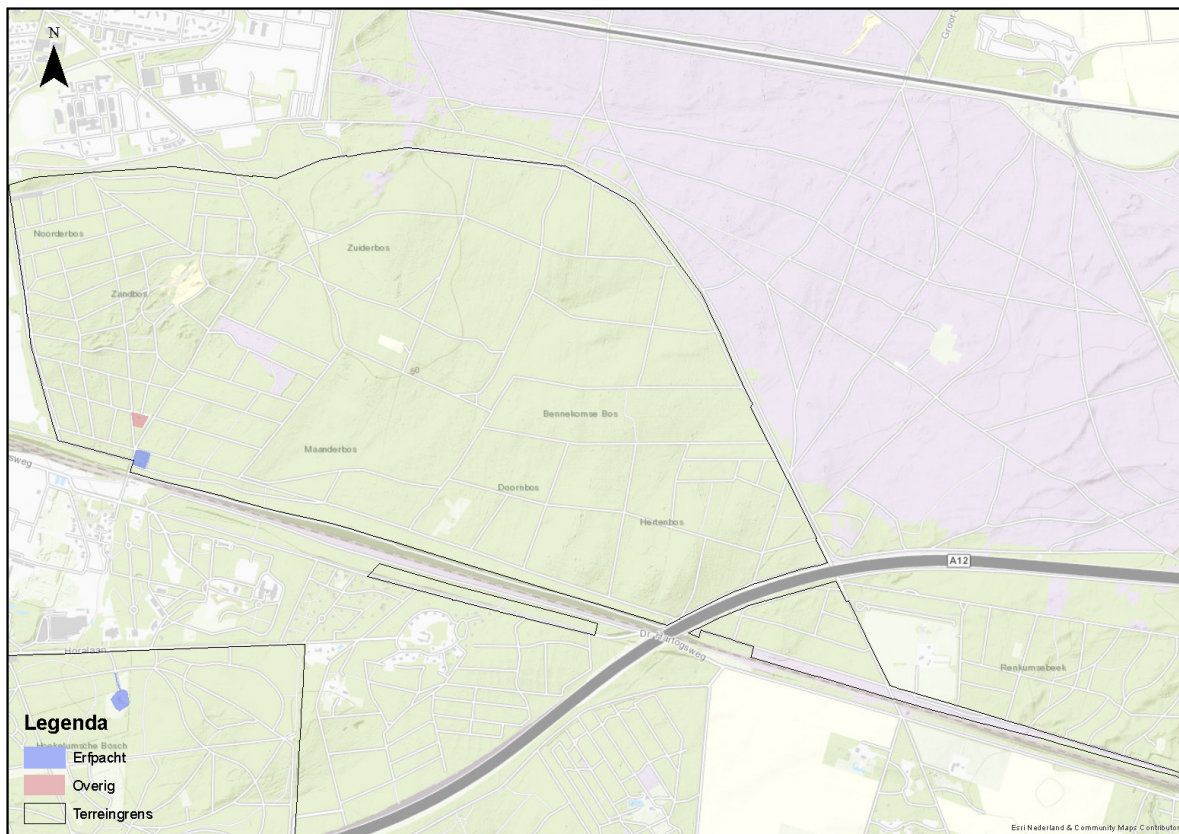
De doelstellingen voor de Sysselft uit de vorige beheervisie waren *het in stand houden van een aaneengesloten bosgebied, met daarbinnen instandhouding van cultuurhistorische en natuurwetenschappelijke waarde en de verdere ontwikkeling van natuurwaarden van bossen en heiden.*

3.2 Evaluatie beheer

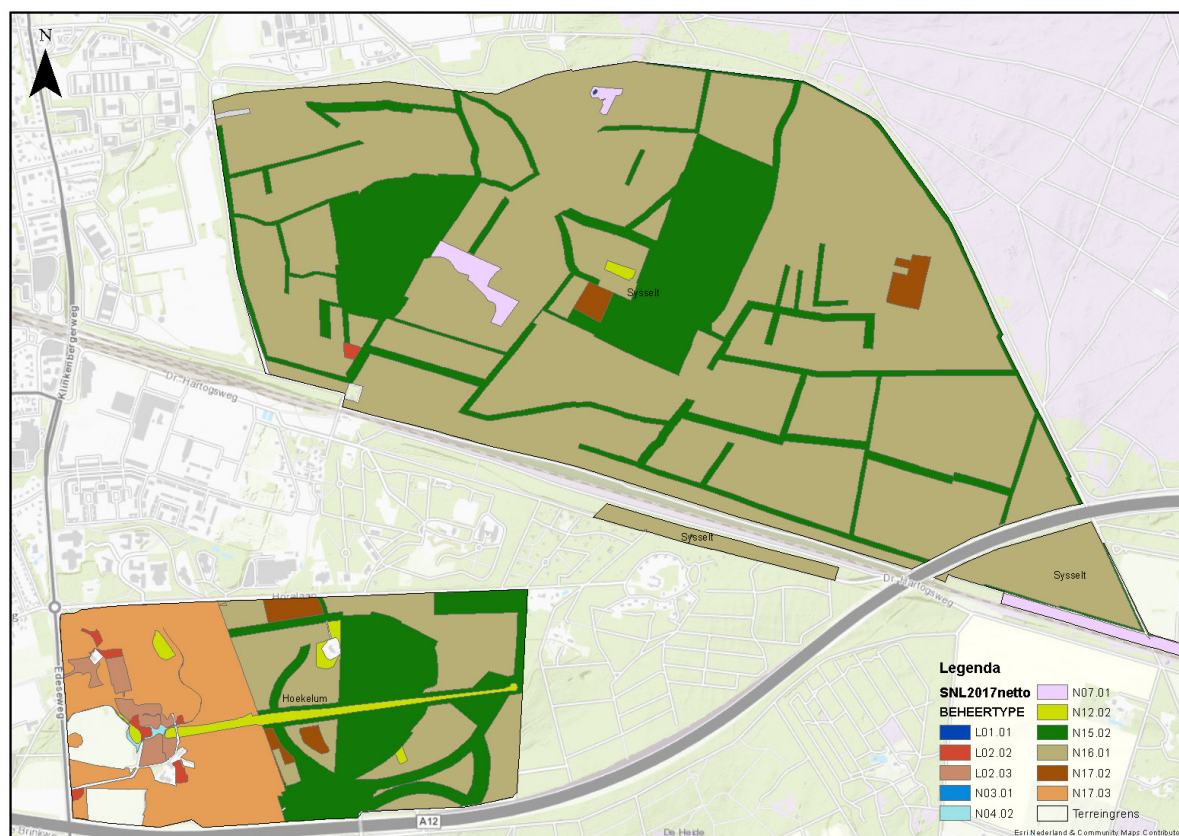
In 2013 is het beheer van de Sysselft geëvalueerd. Hierin staat dat de hoofddoelstelling is gehaald. Verder zegt de evaluatie dat de richtlijnen van de beheervisie slechts deels gevolgd worden, maar dat het beheer wel goed gaat.

Het indelen van de Sysselft in twee bosdelen (accent 'natuur' en accent 'nevenschikking van functies') heeft in de praktijk niet plaatsgevonden. De visie, streefbeelden, inrichting- en beheerdoelen komen voor wat betreft bosbeheer niet (geheel) overeen met de praktijk. Deze visie wordt hierop aangepast.

Met ingang van de bos dunning van 2014 is begonnen met minimaal 1% verjonging en is voorts de houtoogst verhoogd. Ondanks actief beheer van Wilde zwijnen en Edelherten, nemen de aantallen toe. Deze vormen een bedreiging voor de bosbouwkundige waarden van de Sysselft.



Figuur 4 Contracten mei 2017 NB: Het GLK-terrein in de linkerbeneden hoek van de kaart maakt deel uit van Beheervisie Hoekelum.



Figuur 5 SNL beheertypen 2017 NB: Het GLK-terrein in de linkerbeneden hoek van de kaart maakt deel uit van Beheervisie Hoekelum.

4. Contracten en verplichtingen

GLK is gebonden aan contracten en verplichtingen, deze kunnen de keuzemogelijkheden voor de toekomst beperken. Gedacht kan worden aan bij de verwerving aangegane verplichtingen, wettelijke instandhoudingsverplichtingen, subsidieverplichtingen of verplichtingen samenhangend met reguliere pacht.

Op de SysseIt is één woning in gebruik als dienstwoning. Verder is er erfpacht en opstalrecht met betrekking tot elektriciteits- en gasvoorzieningen (figuur 4). In figuur 5 wordt getoond voor welke terreintypen subsidie is aangevraagd.

In het kader van de nieuwbouw 'de Veluwe Poort' is met de Gemeente Ede een overeenkomst afgesloten over onder andere rasters en ingangen.

5. Visie

GLK kijkt terreinen in een brede landschappelijke context. Het landschap is altijd en overal en vormt in feite de basis onder de waarden in de terreinen die daar deel van uitmaken. In het landschap worden verschillende lagen onderscheiden (landschaps-ecologisch systeem, infrastructuur en menselijk gebruik), die met elkaar zijn verbonden. Een landschaps(ecologische) systeemanalyse en historisch geografische beschrijving zijn voor de keuze van een beheerdoelstelling essentieel, maar zijn niet altijd voorhanden bij het opstellen van een visie. In zo'n geval worden de potenties van een terrein met 'best professional judgement' beoordeeld. Op basis daarvan wordt per terrein een doelstelling gekozen die de hoofdstrategie voor het terrein weergeeft.

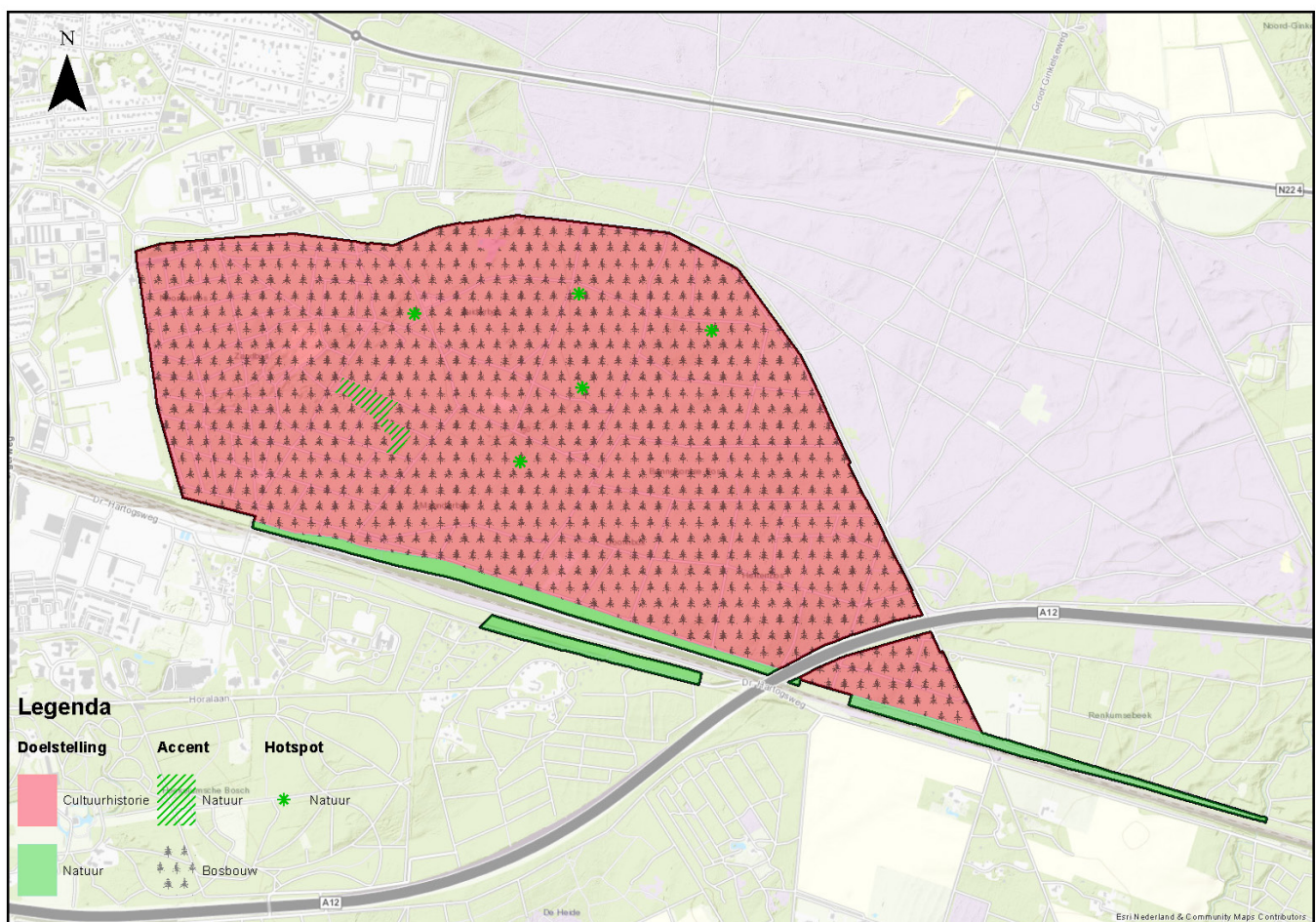
Er zijn drie opties voor een doelstelling:

- **NATUUR:** gebieden met hoge tot zeer hoge natuurwaarden, waar wordt gestreefd naar herstel van het onderliggende landschappelijke systeem in relatie tot deze natuurwaarden, en waar het beheer ten behoeve van de ontwikkeling van natuurkwaliteit voorop staat.
- **CULTUURHISTORIE:** gebieden met hoge tot zeer hoge cultuurhistorische waarden, waar wordt gestreefd naar herstel van het onderliggende landschappelijke systeem in relatie tot deze waarden, en waar het beheer geheel in het teken staat van de instandhouding en het beleefbaar maken/houden van deze waarden. Het aanwezige productiepotentieel wordt alleen benut als dit bijdraagt aan versterking van de cultuurhistorische waarden.
- **LANDSCHAP:** gebieden met hoge landschappelijke waarden of gebieden die zich in hun totaliteit niet kenmerken door hoge natuur- of cultuurhistorische waarden maar waar mogelijk wel hotspots natuur of cultuurhistorie aanwezig zijn, waar het beheer gericht is op behoud van de landschappelijke samenhang.

Binnen de gekozen doelstelling kunnen meerdere accenten worden aangebracht. GLK onderscheidt de accenten natuur, cultuurhistorie en bosbouw/landbouw. De accenten hebben een duidelijke signaalfunctie voor de beheerder en geven weer waar in het beheer specifiek rekening mee moet worden gehouden. Recreatie wordt niet gezien als accent, maar wordt per terrein zodanig vormgegeven dat het geen belemmering vormt voor de gekozen doelstelling.

Tabel 4 Doelstellingen en accenten bij GLK

LANDSCHAP				
		Doelstelling		
		Natuur	Cultuurhistorie	Landschap
Accent	Natuur		Cultuurhistorie met accent natuur	Landschap met accent natuur
	Cultuurhistorie	Natuur met accent cultuurhistorie		Landschap met accent cultuurhistorie
	Bosbouw/ Landbouw		Cultuurhistorie met accent bos-en/of landbouw	Landschap met accent bos - en/of landbouw



Figuur 6 Doelstellingenkaart Sysselt

5.1 Afweging

Uit de inventarisatie blijkt dat de Sysselet hoog is aan verschillende waarden, zowel natuur als cultuurhistorische waarden. De cultuurhistorische waarden liggen vooral in de geschiedenis van bos en in het oorlogsverleden. Bosgeschiedenis is een van de redenen waarom de bosbouwkundige waarden van de Sysselet hoog worden gewaardeerd. De Sysselet is ook al eeuwen een productiebos, met verschillende kapsystemen, die in de huidige tijd zeldzaam zijn geworden. Ook de verscheidenheid aan boomsoorten is een resultante van het gebruik als productiebos.

Verder zijn er veel verschillende cultuurhistorische elementen aangetroffen in het terrein, van relictten uit de steentijd tot aan de huidige tijd. Deze zijn op het moment nog onzichtbaar voor de recreant, wel wordt er bij het beheer rekening mee gehouden. De verwachting is dat er nog verschillende andere elementen liggen die nog onbekend zijn. Er is weinig gericht onderzoek gedaan naar het verleden van de Sysselet, maar de huidige sporen duiden op een rijker verleden dan nu bekend.

De natuurwaarden van de Sysselet liggen vooral in open plekken met droge heide en de heischrale graslanden. Vooral de strook langs het spoor springt eruit. In het bos liggen de natuurwaarden vooral in de wat oudere bosgroeiplaatsen, maar deze zijn niet zo hoog als in de strook langs het spoor.

5.2 Doelstelling

Voor de Sysselet worden twee doelstellingen gekozen. Het merendeel van de Sysselet krijgt de doelstelling Cultuurhistorie. Er ligt een accent op de bosbouw(geschiedenis). De cultuurhistorische waarden van het bos worden versterkt en er vindt houtoogst plaats met inachtneming van de verschillende kapsystemen die van oudsher in dit bos plaatsvonden en met inachtneming van het diverse sortiment.

De spoorzone, bestaande uit onder andere het voormalige 'Entomologisch Reservaat Bennekom' krijgt de doelstelling Natuur. De natuurwaarden worden hier ontwikkeld en versterkt.

Er zijn natuur-hotspots aangewezen als extra signaalfunctie naar de beheerder voor de plekken met doelstelling cultuurhistorie en accent bosbouw waar ook Natura 2000 habitattypen voorkomen.

6. Beheer

6.1 Beheer op hoofdlijnen

Recreatie

Door de bouw van de nieuwe wijk 'De Veluwe Poort' op het voormalig kazerneterrein wordt er meer drukte verwacht in het terrein. Dit kan leiden tot meer overlast en recreatiedruk. Hiervoor is al met de gemeente Ede een overeenkomst gesloten over het aantal toegangen tot het terrein, de parkeervoorzieningen en de omgrenzing.

Spoorzone

De spoorzone zal worden opengehouden, hier is de doelstelling 'natuur' gericht op

Tabel 5 Actielijst

Adviezen t.b.v. kwaliteitsverbetering
Onderzoek naar bosgeschiedenis vanaf 1926
Advies over beheer spoorzone ten bate van onder andere migratie Zadel sprinkhaan (bodem, kalk, ph, beheer)
Monitoring en onderzoek
n.v.t.
Inrichting en overige projecten
Verdere inrichting spoorzone en terreindelen Sysselt annex aan bermen A12

insecten en planten van schrale kalkrijke bodems. Met beheer gericht op openheid en door samenwerking met andere beheerders van de stroken langs het spoor is er zelfs een kans om de Zadelsprinkhaan, die verdwenen is uit het terrein, weer terug te krijgen. Verder onderzoek naar mogelijke verspreiding, habitateisen en het vereiste beheer van de Zadelsprinkhaan is hierbij nodig.

Heide/heischrale graslanden

De heide en de heischrale graslanden worden zo beheerd dat er een structuurrijke vegetatie ontstaat, met voldoende mogelijkheden voor onder andere reptielen, zoals de Gladde slang en Zandhagedis. In de spoorzone wordt om de 20 jaar verdeeld over 4 of 5 delen de opslag verwijderd.

Bossen

Bij het beheer van de bossen wordt zowel rekening gehouden met de cultuurhistorische waarden van het bos, met name de bosgeschiedenis, als met de vele archeologische en historische-geografische waarden.

Oude bosbouwmethoden, zoals coulissenkap en schermkap worden zoveel mogelijk voortgezet. Boomsoorten die een bijzondere bosbouwkundige waarde vertegenwoordigen, zoals *Thuja plicata*, *Chamaecyparis* en *Weymouthden* worden behouden. De Europese lariks is zowel bosbouwkundig als qua natuurwaarden interessant, aangezien dit een Europese inheemse boomsoort is.

De cultuurhistorische relictten worden gespaard en indien mogelijk geaccentueerd.

6.2 Onderzoek, projecten en externe ontwikkeling

In de tabel op pagina 20 worden onderzoeken, inrichtingsmaatregelen en projecten samengevat die samen met het beheer op hoofdlijnen zorgen voor een goede uitvoer van de doelstellingen.

Er is vooral meer kennis nodig naar de geschiedenis van het bos vanaf 1926, naar de verschillende bosbouwmethoden en naar de lanenstructuur. Er wordt onderzoek naar de ontwikkeling van de spoorzone door Heijmans gedaan in het kader van de verbreding van de A12.

7. Literatuur

Berkepies, A., Van Dam, J., Droste, T., & Polling, E. (2013). Bureau-onderzoek De Sysself. Saxion Hogeschool, Deventer.

Beunen, R. (2010). Het recreatief gebruik van de Sysself en de Ginkelse Heide. Wageningen Universiteit, Departement Omgevingswetenschappen Leerstoelgroep Landgebruiksplanning, Wageningen.

Boerboom, R., & Simons, E. (2016). SNL monitoring 2016 De Sysself. Staring Advies, Hoog - Keppel.

Bomenstichting, d. (2017, Februari 15). Monumentale bomen. Opgehaald van Bomenstichting: <http://www.bomenstichting.nl/monumentale-bomen/monumentale-bomen.html>

Brouwers, H., Oomen, T., & v.d. Sande, A. (1983). Bodemkartering Landgoed 'De Sijself'. Arnhem.

Franssen, M. (2009). Inventarisatie Macrovlinders in de Brandstrook bij de Sysself. Eindverslag 2001-2008.

Geldersch Landschap & Kasteelen. (2016). Meerjarenvisie 2016 - 2025.

Kamperman, R., van Hooren, D., Schadenberg, J., & Schep, K. (2010). De Sysself - Een beschrijving van de cultuurhistorie. Hogeschool van Hall Larenstein, Velp.

van Nierop, L., & Zoon, C. (1997). Beheervisie De Sysself. Eindhoven: Bureau Zoon & van Nierop.

van Oosten Slingeland, J. (1958). De Sijself - Een bijdrage tot de kennis van de Veluwe bosgeschiedenis. Landbouwhogeschool, Wageningen.

Wijnen, J. (2009). Oorlog in de Sysself - een onderzoek naar fysieke sporen van de Tweede Wereldoorlog in de Sysself bij Ede en aanbevelingen voor het Cultuurhistorisch Beheer van Oorlogserfgoed. Wageningen: De Lawick Pers.

Beheervisie Sysseft

www.glk.nl

Geldersch
Landschap
Kasteelen 