

Beheervisie Staverden



2021

Colofon

Beheervisie Staverden

Samenstelling:

Geldersch Landschap & Kasteelen

Afdeling Landschap en Kastelen en werkgebied Noordwest Veluwe

Gezien door Beheer Advies Commissie in maart 2021.

Vastgesteld door Gerard Jonkers, regiohoofd West, op 19 maart 2021.

Goedgekeurd door Peter van den Tweel, directeur-bestuurder, op 19 maart 2021.

Foto voorkant: Ronald van Veen

Beheervisie Staverden

Geldersch Landschap & Kasteelen
2021

Inhoudsopgave

1	Inleiding	6
2	Kenschets	6
3	De waarden van het terrein	8
3.1	Natuurwaarden	8
3.1.1	Abiotische waarden	8
3.1.2	Biotische waarden	12
3.2	Cultuurhistorische waarden	19
3.2.1	Archeologische waarden	22
3.2.2	Historisch-geografische waarden	23
3.2.4	Landschaps- en tuinhistorische waarden	26
3.2.5	Interieur en collectie	28
3.2.6	Immaterieel erfgoed	28
3.2.7	Bijzondere bomen	28
3.3	Visueel-landschappelijke waarden	30
3.4	Recreatieve waarden	30
3.5	Bosbouwkundige en landbouwkundige waarden	30
3.6	Samenvatting	32
4	Beheer tot nu toe	34
4.1	Doelstelling vorige beheervisie	34
4.2	Beschrijving en evaluatie tot nu toe gevoerde beheer	34
5	Contracten en verplichtingen	36
6	Visie	40
6.2	Doelstelling	43
7	Beheer	45
7.1	Beheer op hoofdlijnen	45
7.2	Onderzoek, projecten en externe ontwikkeling	47
7.3	Monitoring	47
8	Literatuur	48

1 Inleiding

De voorliggende beheervisie beschrijft de visie van Geldersch Landschap & Kasteelen (hierna GLK) voor het terrein Staverden. De beheervisie geeft weer welk beheer GLK in de komende jaren zal voeren om de gestelde doelen te realiseren. Deze beheervisie is een vernieuwing van de beheervisie uit 1999¹.

Om te komen tot deze visie en de bijbehorende doelen heeft GLK de verschillende waarden van Staverden zorgvuldig afgewogen. Tevens is rekening gehouden met de statutaire doelstellingen, de strategische doelen uit de Meerjarenvise 2016-2025^o en vigerende thematische beleidsnota's.

De beheervisie heeft in principe een onbeperkte looptijd. In de kwaliteitscyclus van GLK wordt het beheer op een aantal momenten geëvalueerd. Daarbij wordt gekeken of er in- of externe omstandigheden zijn die aanleiding zijn voor aanpassing van het beheer of, uiteindelijk, de doelstellingen zoals beschreven in deze visie. De beheervisie vormt de basis voor de meerjarige beheermaatregelenplanning, waarin concrete maatregelen staan opgenomen voor de komende jaren. Tevens vormt deze visie de basis voor externe belangenbehartiging voor Staverden.

Leeswijzer

In hoofdstuk 3 worden de belangrijkste waarden van Staverden beschreven. In hoofdstuk 4 wordt het tot nu toe gevoerde beheer beschreven en geëvalueerd. Aan de hand van deze gegevens en de randvoorwaarden uit hoofdstuk 5 worden in hoofdstuk 6 de doelstellingen en de visie voor de komende jaren beschreven. Het beheer in grote lijnen en de projecten die nodig zijn om de visie te realiseren worden beschreven in hoofdstuk 7.

2 Kenschets

Staverden ligt op de Veluwe, tussen de dorpen Ermelo, Elspeet en Uddel. Het is een landgoed van circa 750 hectare groot en bestaat uit een kasteel met bijgebouwen, park en tuinen, een watermolen, boerderijen met bijbehorende landerijen en bossen. Er is een nauwe band met de gemeenschap en de kerk van Staverden.

Staverden is cultuurhistorisch erg rijk. De waardering daarvan is juridisch vertaald in een rijksbeschermd stadsgezicht, een rijksbeschermd buitenplaats, diverse rijksmonumentale en gemeentelijk beschermde monumentale panden en archeologische monumenten.

Staverden behoorde tot de oudste bezittingen van de graven (en later de hertogen) van Gelre. Het kreeg in 1298 stadsrechten. Aan het begin van de veertiende eeuw werd in de nederzetting Staverden een kasteel gebouwd. Vanaf 1400 werd het in leen gegeven door de Gelderse hertogen met de verplichting witte pauwenveren te leveren voor de helm van de hertog. De middeleeuwse ontginning (elfde eeuw) vormt de kern van het huidige landgoed. Daarbuiten liggen negentiende en vroeg twintigste-eeuwse landbouwontginningen, waaronder een monumentale modelboerderij.

In de zeventiende eeuw werd het kasteel verbouwd tot landhuis, daarna is het nog verschillende malen verbeterd en gemoderniseerd. Het huidige uiterlijk van het landhuis dateert uit 1907. In de zeventiende eeuw kwam rond het huis een formeel lanenstelsel tot stand dat nog steeds aanwezig is.

1 (SB4, 1999)

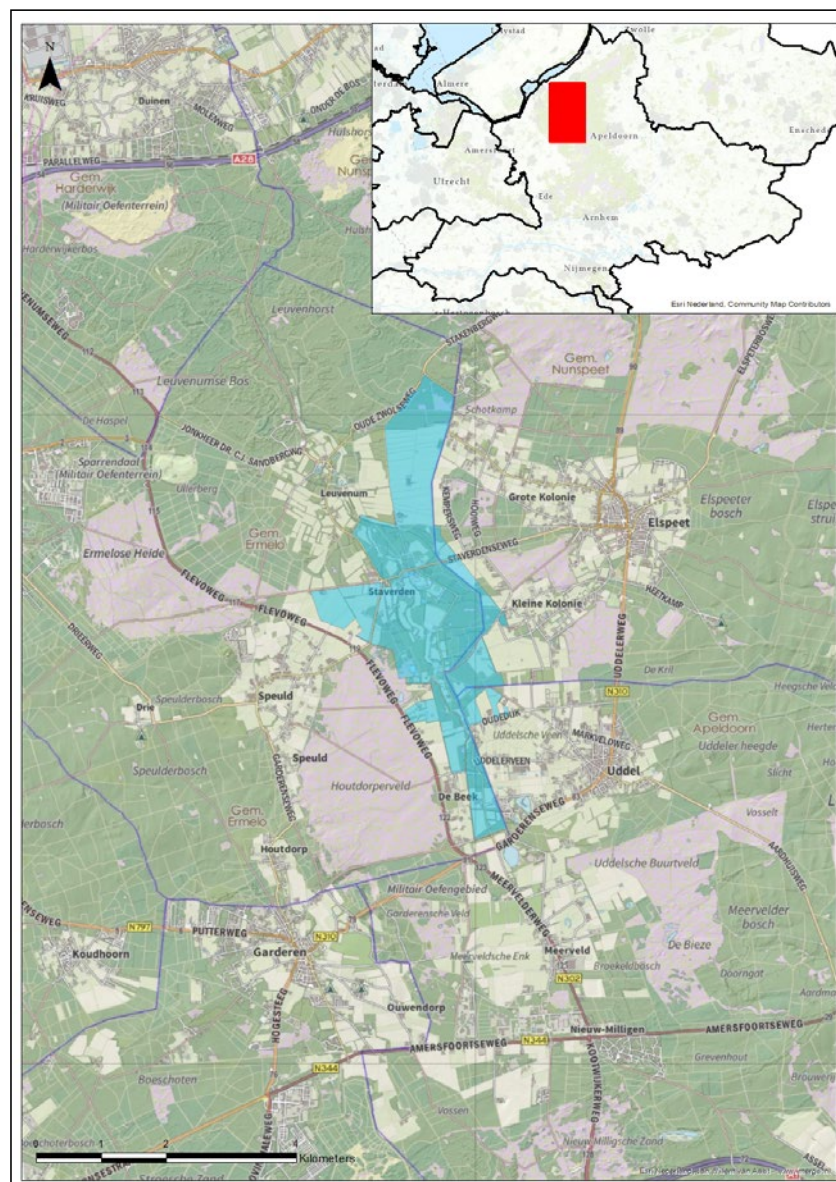
2 (Geldersch Landschap & Kasteelen, 2016)

Eind achttiende eeuw werd er door J.G. Michaël een park in Landschapstijl binnen deze hoofdstructuur aangelegd. In 1907 werd door P.H. Watzes een ontwerp in Gemengde stijl rond het huis ontworpen.

Staverden is door de grote landschappelijke afwisseling rijk aan natuurwaarden, vooral langs de beek. Hier liggen broekbossen, vochtige heideterreinen, beekdalgraslanden en hoogveentjes. Bijzonder is dat op Staverden edelherten in hun natuurlijke biotoop leven: een combinatie van vruchtbare beekdalgraslanden en gevarieerd loofbos.

In het westen (Speuld) en het oosten (Elspeet en Uddel) liggen dorpen die gezamenlijk een landbouwenclave vormen te midden van de uitgestrekte bosgebieden van de Veluwe. Staverden grenst in het noorden aan bosrijk gebied, waaronder landgoed Leuvenum. In het zuidwesten liggen de heideterreinen het Houtdorperveld en het Speulderveld (Figuur 1).

Staverden is sinds 1963 in bezit van Het Geldersch Landschap. Het werd door de erfgenamen van Herman Theodoor s'Jacob verkocht aan Het Geldersch Landschap, waarvan hij bestuurslid was. De verkoop had als belangrijkste doel om Staverden als een geheel te behouden en beschermen en het niet versnipperd te verkopen.



Figuur 1 De ligging van landgoed Staverden.

3 De waarden van het terrein

Voor het waarderen van dat wat zich in het terrein bevindt, maakt GLK gebruik van de kerncollectiebenadering. In die benadering wordt eerst geïnventariseerd wat er bekend is over de kwaliteiten ten aanzien van natuur, cultuurhistorie en landschap in het terrein. Waar nodig worden bestaande gegevens aangevuld met nieuwe inventarisaties. Vervolgens wordt hier een waardering aan gekoppeld op basis van criteria die vanuit wetgeving en vanuit de verschillende vakgebieden algemeen geaccepteerd zijn. Zo wordt bijvoorbeeld aangeduid of iets nationaal of internationaal een status heeft of bescherming geniet. Daarnaast is extra waarde toegekend aan elementen die een belangrijke rol spelen in de lokale beleving en geschiedenis. Waar geen algemeen geaccepteerde waardering beschikbaar is, wordt gebruik gemaakt van het professionele oordeel van eigen en externe deskundigen.

De kerncollectie natuur, cultuurhistorie en landschap die op deze wijze beschreven is, vormt de leidraad voor het daadwerkelijke beheer. Het kan voorkomen dat er voor onderdelen van de kerncollectie (nog) geen, of slechts beperkt, informatie beschikbaar is. Als dit een belemmering vormt bij de keuze voor een doelstelling voor een terrein, dan kan dit aanleiding zijn voor nader onderzoek. Bij het beheer in de praktijk moet zo lang het nodig is rekening worden gehouden met deze mogelijk aanwezige waarden.

3.1 Natuurwaarden

In de volgende paragrafen worden de abiotische en biotische waarden van Staverden beschreven en gewaardeerd.

3.1.1 Abiotische waarden

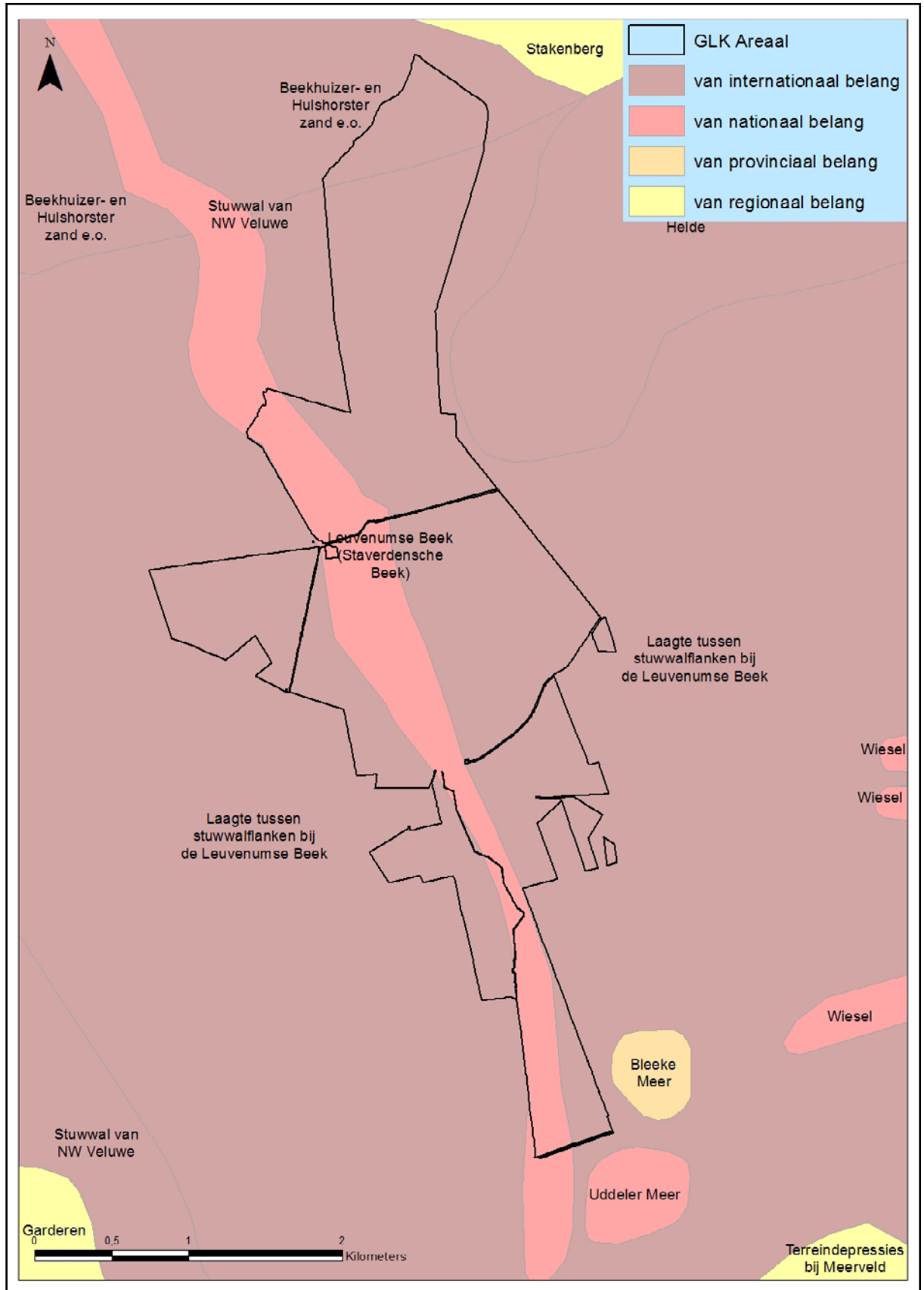
Geo(morfo)logie

De ondergrond van Staverden is divers: het ligt in een gebied, waarin drie GEA-objecten worden onderkend, te weten: 'Leuvenumse Beek', 'Beekhuizer- en Hulshorster Zand' en 'Laagte tussen stuwwalflanken bij de Leuvenumse Beek' (Figuur 2).

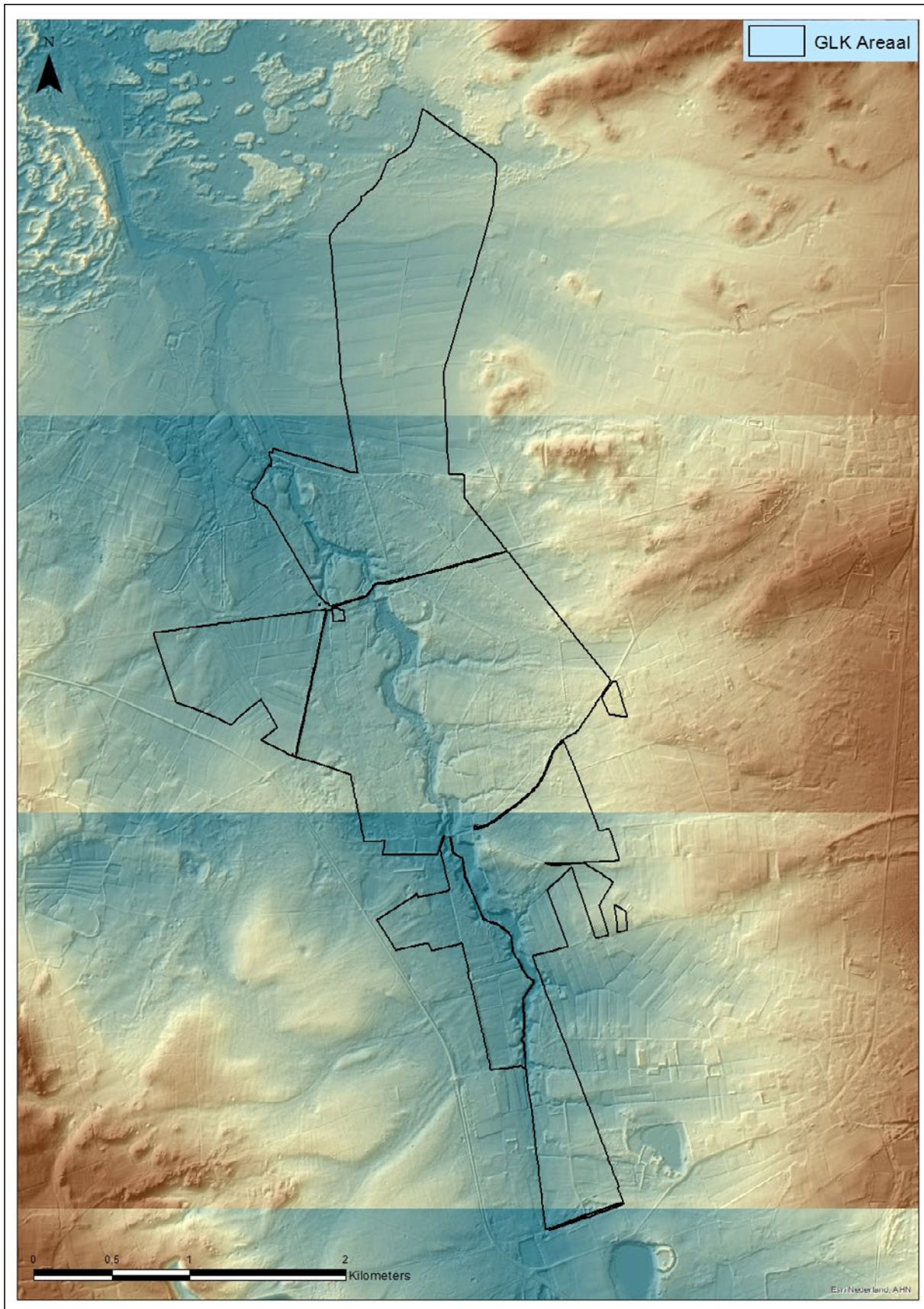
GEA-objecten zijn aardkundige terreinvormen met een nationale of internationale waarde.

Deze bijzondere geomorfologie is ontstaan doordat hier in de voorlaatste ijstijd een ijsmeer lag. In het zuidoosten en zuidwesten werd smeltwater ingesloten door twee stuwwallen (Figuur 3) en in het noorden was het lange tijd afgedamd door de langzaam slinkende ijslob. In het meer is een laag smeltwaterklei afgezet. Dit is uniek in Nederland en zeldzaam in Europa.

De hoogteligging van het landgoed neemt van zuid naar noord geleidelijk af.



Figuur 2 De geomorfologische waarden van landgoed Staverden.



Figuur 3 De hoogtekaart van de omgeving van Staverden. In het oosten en zuidwesten zijn de stuwwalflanken goed zichtbaar.

Bodem

Er is een veelheid aan bodemtypen op Staverden, die de diversiteit aan uitgangssituaties en de invloed van het gebruik weerspiegelen. In de kern liggen (dikke) eerdgronden, met daar omheen laarpodzolen en veldpodzolen (in grof zand (Hn30), lemig fijn zand (Hn23) en leemarm en zwak lemig fijn zand (Hn21)). Langs de beek liggen venige beekdalgronden en meerveengronden. De graslanden in het beekdal lijken in het verleden bezand te zijn geweest. In het uiterste noorden liggen holtpodzolen en duinvaaggronden (voormalig stuifzand). Door deze variatie is de bodemkundige waarde van het gebied hoog.

Hydrologie

De Staverdense Beek is de enige van oorsprong natuurlijke beek die op het Veluwemassief ontspringt en die nog altijd op natuurlijke wijze gevoed wordt (nationale waarde). De overige beken op de Veluwe zijn van oorsprong gegraven molen- en/of sprengbeken, of de natuurlijke bron is inmiddels opgedroogd en vervangen door een gegraven bron. Door de ondoorlaatbare laag in de bodem kent het gebied een schijngrondwaterstand. Kwel-, grond- en regenwater vinden hun weg via kleine beekjes en greppels naar de hoofdstroom, die verder naar het noorden bekend is als de Leuvenumse Beek en als de Hierdense Beek uitmondt in het Veluwemeer. De beek is op veel trajecten in de loop der tijd aangepast, onder andere ten behoeve van watermolens en van ontwatering bovenstrooms.

Er is relatief veel bekend over de hydrologische waarden in relatie tot natuurwaarden. De relatie met cultuurhistorische waarden is nauwelijks onderzocht, maar lijkt hoog te zijn.

Regenwater dat op de Veluwe infiltreert komt op Staverden diffuus, maar ook geconcentreerd in kwelgebieden, aan de oppervlakte, onder andere in het Verbrande Bos, het perceel ten zuiden hiervan en langs de Staverdense Beek. Alle beken zijn als HEN-water (hoofdbeken) of als SED-water (zijbeken) benoemd³ (Figuur 4).

Ten oosten van de beek kwam tot circa 2010 verontreinigd grondwater (met name nitraat- en zwavelrijk) uit de landbouwenclaves Uddel en Elspeet in de ondergrond voor. Dit veroorzaakte aan de oostzijde van het beekdal onder andere veenrot, waardoor (zeer) slappe bodems zijn ontstaan.

Licht, geluid en milieukwaliteit

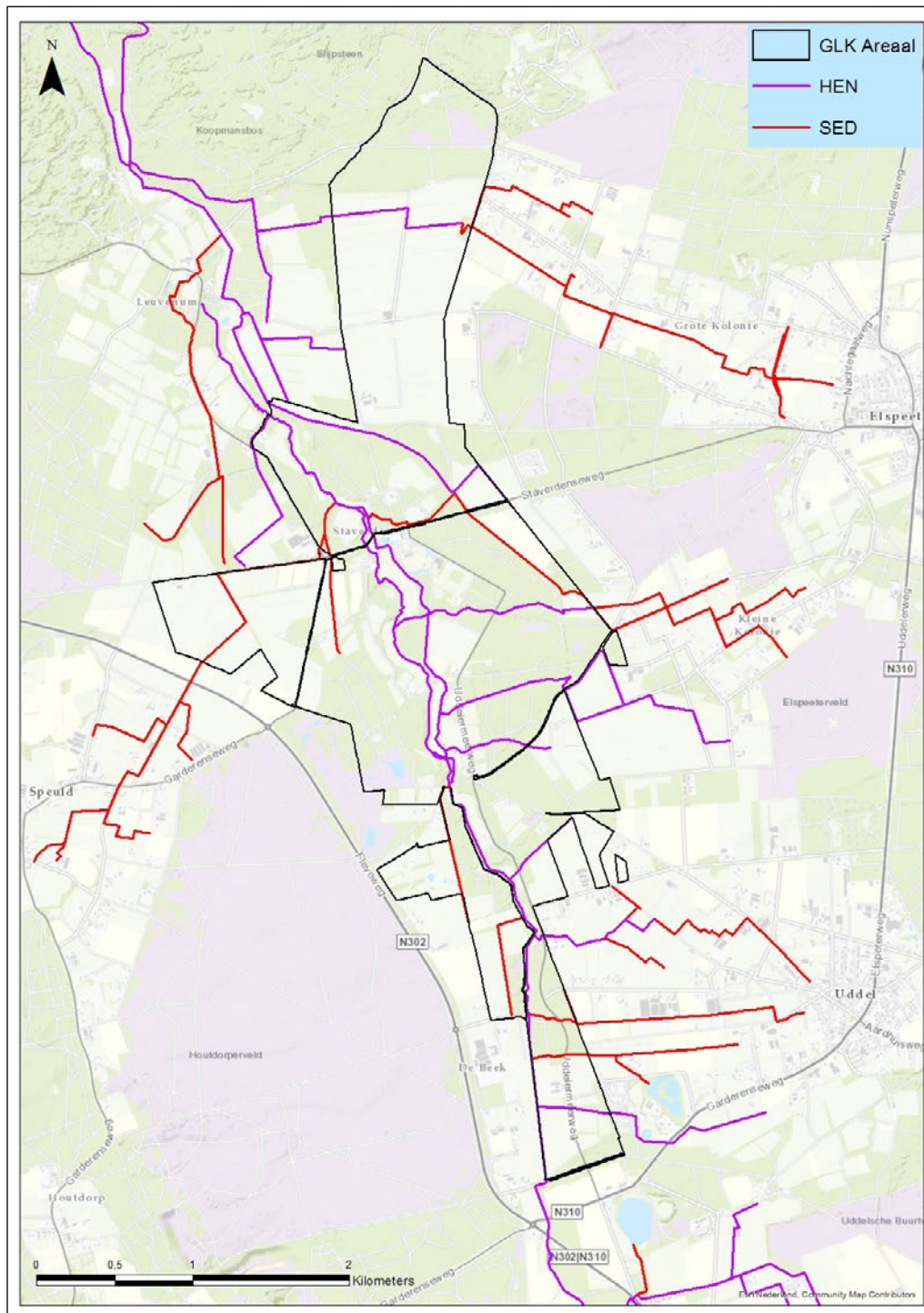
Dankzij de ligging in het centrum van de Veluwe is de lichtvervuiling in Staverden laag tot vrijwel afwezig en daarmee is het landgoed een onderdeel van het donkerste deel van de Veluwe. De relatieve donkerte staat wel onder druk. Lokaal is er een hogere lichtbelasting: onder andere de open stallen in de omgeving zijn grote lichtbronnen. De geluidsbelasting is matig laag; alleen de provinciale weg N302 (Flevoeweg) is te horen, vooral aan de westzijde van het landgoed. De stikstofdepositie (NH₃ / NO_x) vanuit de intensieve landbouw van de Gelderse Vallei en de aangrenzende landbouwenclaves Uddel en Elspeet⁴ is hoger dan gemiddeld voor Nederland (ruim 1.800 mol/ha/j, ten opzichte van 1.500 – 1.600 gemiddeld). Hiermee wordt de Kritische Depositiewaarde (KDW) van een aantal aanwezige natuurtypen overschreden⁵. De fijnstofconcentraties zijn vrij laag⁶: 10-11 microgram PM_{2,5}/m³ en 17-18 microgram PM₁₀/m³.

³ Door de Provincie Gelderland zijn HEN en SED wateren benoemd. HEN = hoogste ecologische niveau; SED = specifieke ecologische doelstelling.

⁴ (RIVM, 2021)

⁵ NB: Zelfs de gemiddelde landelijke depositiewaarden liggen te hoog voor een aantal natuurtypen: 1070 mol/ha/j geldt bijvoorbeeld als bovengrens om de natuurtype blauwgrasland in stand te kunnen houden. Heischraal grasland is nog kwetsbaarder voor N-depositie (Bij12, 2021).

⁶ (RIVM, 2021)



Figuur 4 De ecologische waardenstelling van het bekenstelsel.

3.1.2 Biotische waarden

Algemeen

Op Staverden worden reeds lang gegevens verzameld over flora en fauna (in veel verschillende soortgroepen). Er is daardoor een goed overzicht van de kerncollectie van Staverden. Staverden is zeer rijk aan kerncollectiesoorten en -vegetaties. Er zijn in de laatste tien jaar 232 kerncollectiesoorten waargenomen. Dit hoge aantal kan worden verklaard door de grootte en de ligging van het landgoed, de ouderdom van de bossen, graslanden en heiden, de diversiteit aan biotopen en de relatief grote gaafheid van de terreinen.

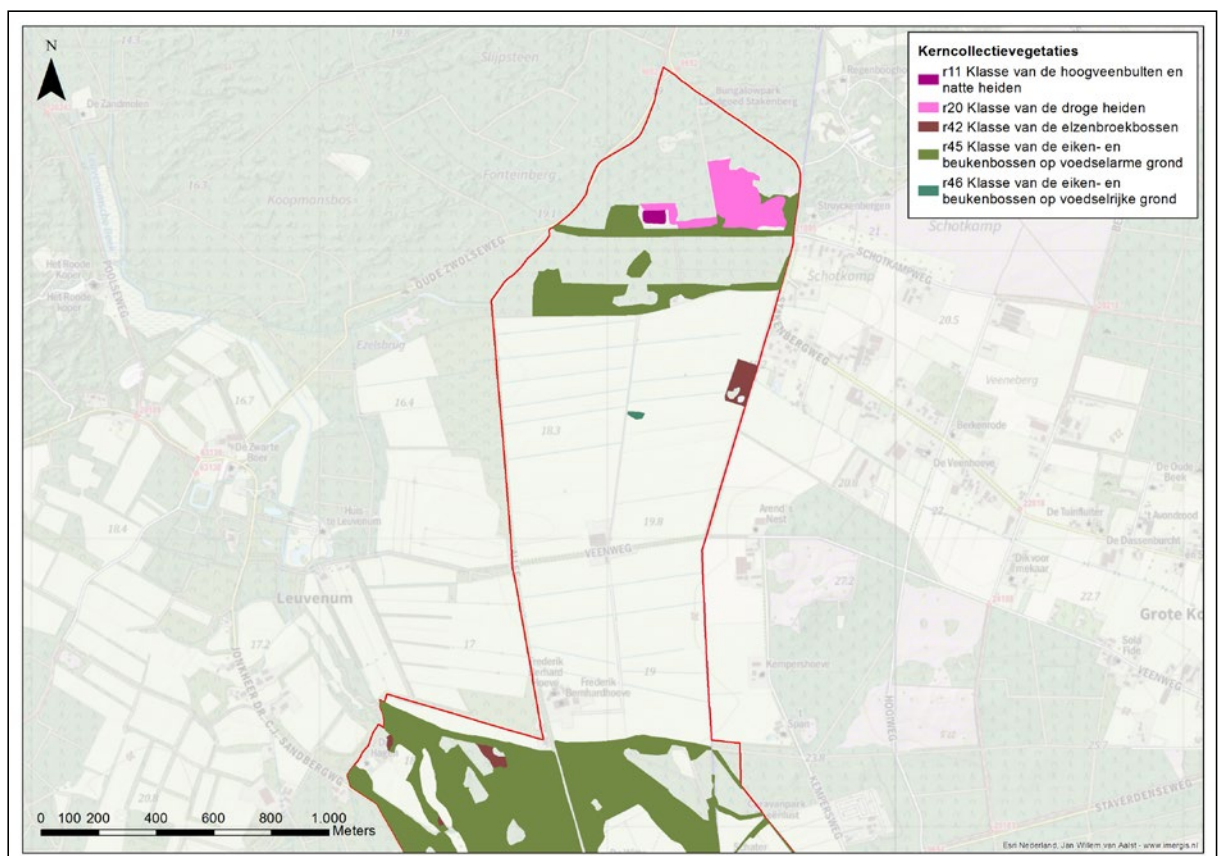
De in deze paragraaf beschreven soorten en vegetatietypen zijn waargenomen in de periode tussen 2011 en 2020. Wanneer het gaat om oudere waarnemingen van bijzondere soorten, dan is dit expliciet vermeld. Op de kaarten is de verspreiding van kerncollectievevegetatietypen en kerncollectiesoorten uit de verschillende soortgroepen zichtbaar.

Vegetatie

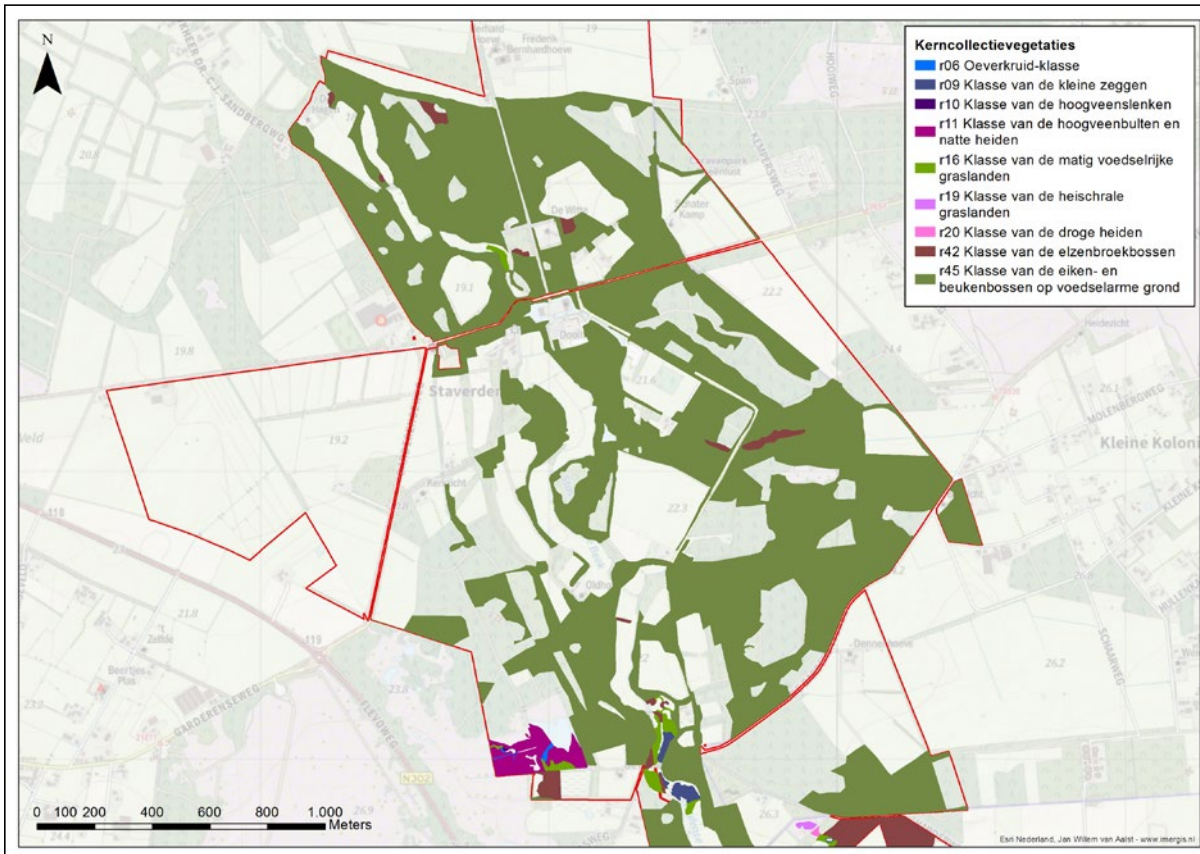
In 2020 is op Staverden een vlakdekkende vegetatiekartering uitgevoerd. Daarbij zijn dertig kerncollectievevegetatietypen gekarteerd die tot de volgende klassen behoren:

- r6 Oeverkruidklasse
- r9 Klasse van de kleine zeggen
- r10 Klasse van de hoogveenlenken
- r11 Klasse van de hoogveenbulten en natte heiden
- r16 Klasse van de matig voedselrijke graslanden
- r19 Klasse van de heischrale graslanden
- r20 Klasse van de droge heiden
- r42 Klasse van de elzenbroekbossen
- r45 Klasse van de eiken- en beukenbossen op voedselarme grond
- r46 Klasse van de eiken- en beukenbossen op voedselrijke grond

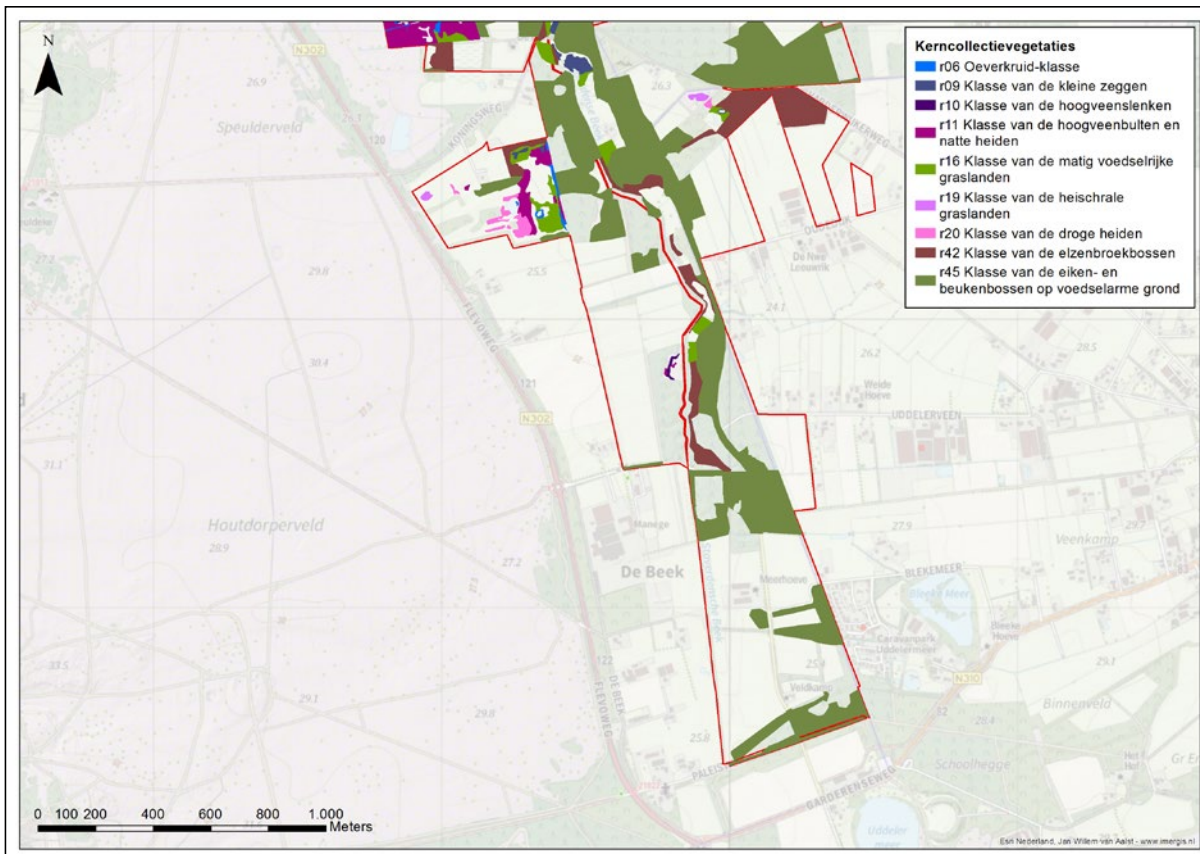
Het is bijzonder dat op een relatief kleine oppervlakte een dergelijke verscheidenheid aan vegetatietypen voorkomt. In Figuur 5, Figuur 6 en Figuur 7 is een overzicht gegeven van het voorkomen van de kerncollectievevegetatietypen. Daarin is te zien dat het niet alleen om een grote verscheidenheid aan typen gaat, maar dat deze vegetaties ook een groot areaal beslaan.



Figuur 5 Vegetatietypen uit de kerncollectie Staverden-nord.

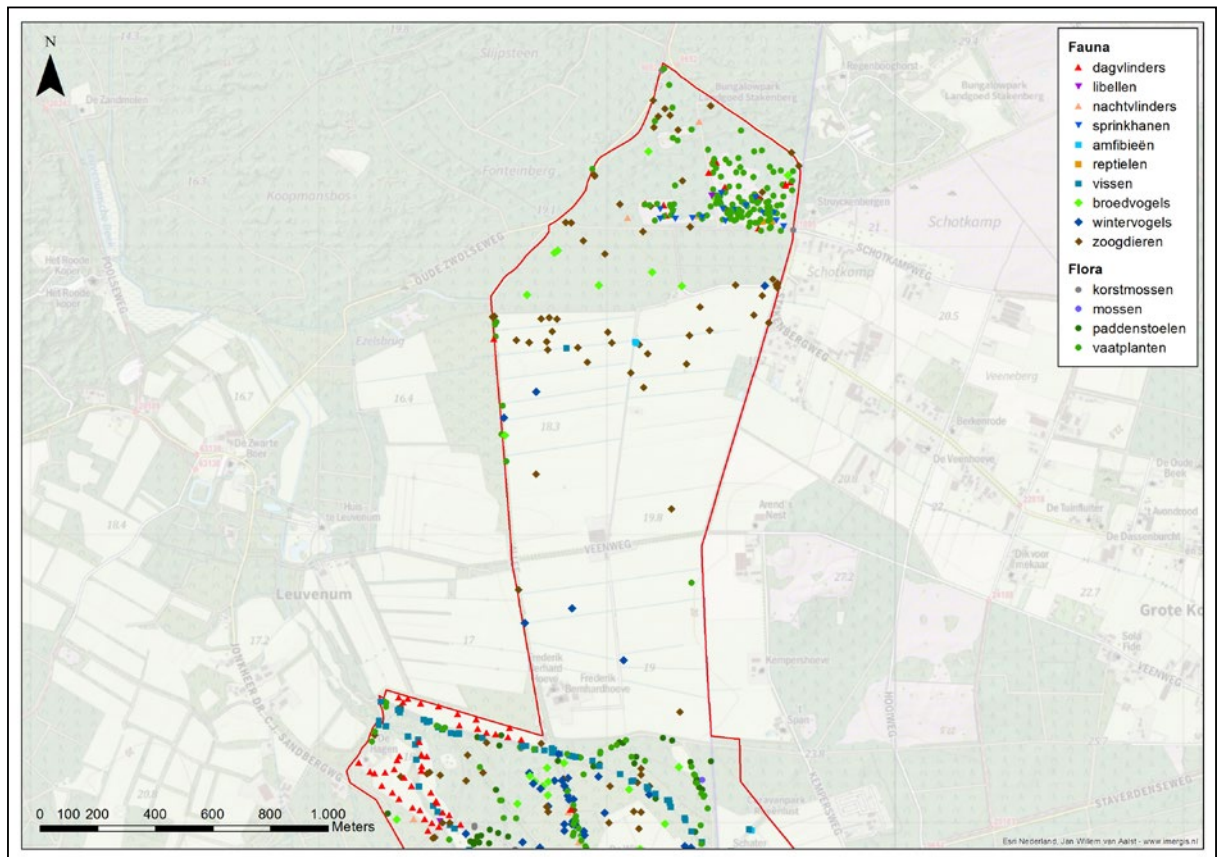


Figuur 6 Vegetatietypen uit de kerncollectie Staverden-midden.

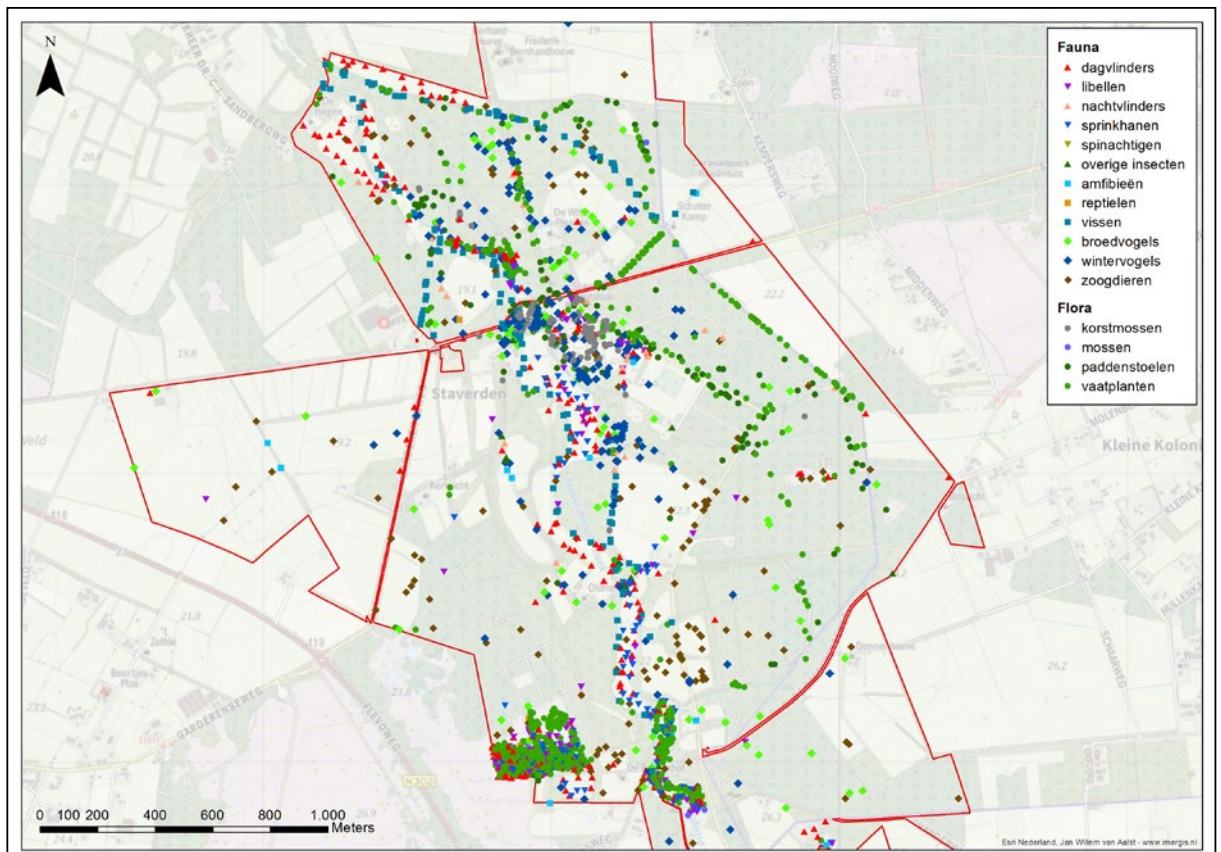


Figuur 7 Vegetatietypen uit de kerncollectie Staverden-zuid.

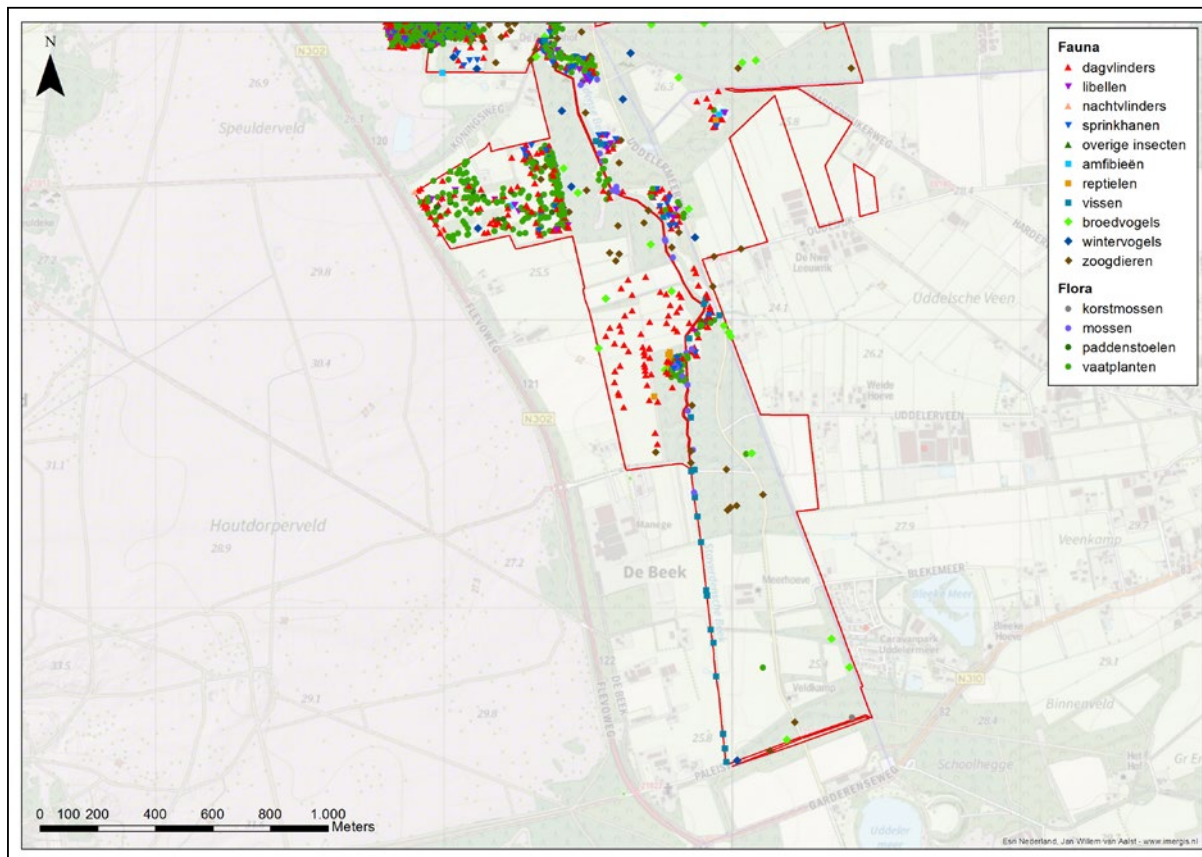
In Figuur 8, Figuur 9 en Figuur 10 is de verspreiding van de kerncollectiesoorten flora en fauna weergegeven. In de daaropvolgende alinea's worden de belangrijkste elementen daaruit toegelicht.



Figuur 8 Kerncollectiesoorten Staverden-nord.



Figuur 9 Kerncollectiesoorten Staverden-midden.



Figuur 10 Kerncollectiesoorten Staverden-suid.

Flora

Hogere planten

Op Staverden komen 54 soorten vaatplanten uit de kerncollectie voor, waarvan 80% op de Rode Lijst staat. Tien soorten daarvan zijn (ernstig) bedreigd. Vooral de natte en droge schraallanden en heide en vennen zijn belangrijk voor deze soorten.

Het Verbrande Bos, het beekdal ten oosten daarvan, het perceel dat grenst aan de Flevoweg en het heideveentje in het zuidelijk deel van het beekdal zijn hotspots voor vaatplanten.

Mossen

Van Staverden zijn tien kerncollectiesoorten mossen bekend, waarvan er negen op de Rode Lijst staan. Voor een groot deel zijn dit veenmossen, die voorkomen in enkele natte heiden en schraallanden. Daarnaast zijn enkele soorten langs de beek gevonden. Daarbuiten zijn vrijwel geen mossenwaarnemingen bekend, waarschijnlijk omdat er niet is geïnventariseerd.

Korstmossen

Van Staverden zijn zeventien kerncollectiesoorten korstmossen bekend, waarvan meer dan de helft op de Rode Lijst staat. Dit zijn vrijwel allemaal soorten van bomen. Daarnaast komt de bedreigde groene waterstippelkorst voor op stenen langs de beek bij het kasteel. De meeste soorten zijn gevonden rondom het kasteel.

Paddenstoelen

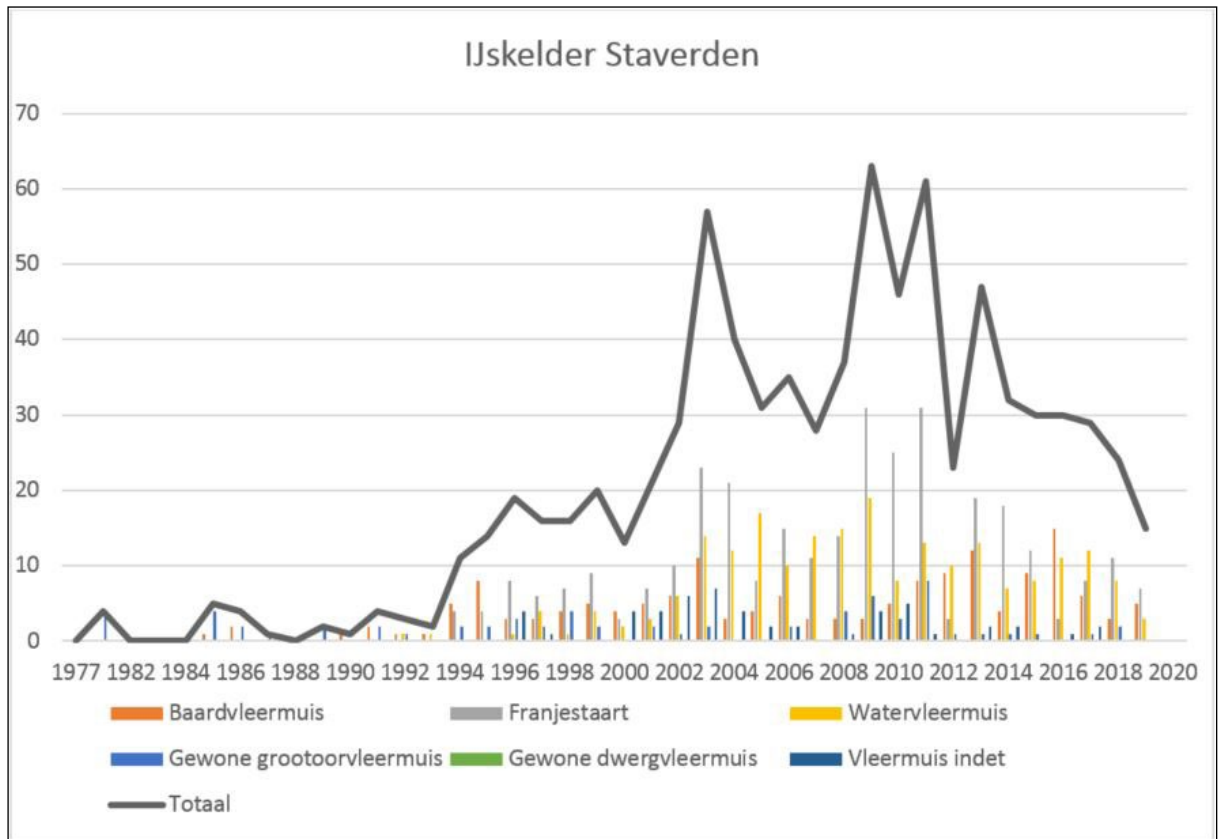
Staverden is een rijk paddenstoelengebied, met name voor soorten van heischrale graslanden, heide en stuifzanden. Er zijn 35 kerncollectiesoorten bekend, waarvan 85% op de Rode Lijst staat. Zeven daarvan zijn (ernstig) bedreigd. Anemonenbekerzwam, steenrode fopzwam, tweekleurige korstzwam, tengere stekelzwam, blauwzwarte stekelzwam en witte duifridderzwam komen voor in droge loofbossen. Beekmijtertje is gebonden aan elzenbroekbos.

Fauna

Zoogdieren

Op Staverden komen tien kerncollectiesoorten zoogdieren voor, sinds enkele jaren wordt ook de wolf waargenomen. Vier zoogdiersoorten staan op de Rode Lijst: boommarter, wezel, laatvlieger en rosse vleermuis.

In de ijskelder van Staverden overwinteren jaarlijks meerdere vleermuizen. Vaak zijn er vier soorten aanwezig (Figuur 11). De laatste jaren daalden de aantallen vleermuizen. De reden voor de daling was waarschijnlijk dat de deur van de ijskelder slecht werd, waardoor het klimaat van het winterverblijf niet constant bleef.



Figuur 11 Aantallen vleermuizen per soort op Staverden.

Grofwild

Staverden vormt de kern van het leefgebied van de edelherten op de Noordwest-Veluwe (circa 30.000 ha). De edelherten in het beekdal van de Staverdense beek leven, in tegenstelling tot die op de rest van de Veluwe, min of meer in hun natuurlijke leefgebied: rijke loofbossen en vruchtbare graslanden. Er is een vrije verbinding met de rest van de Veluwe. De voedselrijke bodems in Staverden hebben een zeer grote aantrekkingskracht op de edelherten uit de wijde omgeving, waardoor er periodiek hoge aantallen verblijven, vooral in het voorjaar als de grasgroei op gang komt. Staverden is een belangrijke bronstplaats.

Het zuidelijke en middelste deel van het landgoed is nulstandgebied van wilde zwijnen. Alleen het noordelijke deel is regulier leefgebied voor wilde zwijnen. Reeën komen in het gehele gebied voor.

Vogels

Er komen veertien kerncollectiesoorten broedvogels voor op Staverden, waarvan het grootste deel niet op de Rode Lijst staat. Kenmerkend voor de kasteelvijvers is de grote gele kwikstaart.

Van de ijsvogel en de in Nederland zeldzame waterspreeuw zijn geen recente broedgevallen geregistreerd, maar ook deze soorten worden regelmatig waargenomen. De andere kerncollectiesoorten zijn broedvogels van het kleinschalige cultuurlandschap en van de bossen. De zeventien waargenomen kerncollectiesoorten wintervogels zijn vooral soorten van het kleinschalige cultuurlandschap en watervogels. Voor veel van deze soorten is de aanwezigheid van voldoende voedsel (zoals zaden, insecten en muisen) op de agrarische percelen van groot belang.

Herpetofauna

Van Staverden zijn drie kerncollectiesoorten amfibieën bekend. Rugstreeppad, Alpenwatersalamander en kamsalamander komen voor in de vennen op de heide en in de wateren in het beekdal. Ook zijn drie kerncollectiesoorten reptielen bekend, die voorkomen op de heide en op open plekken in de droge bossen: zandhagedis, hazelworm en levendbarende hagedis.

Vissen

De bedreigde beekprik heeft op Staverden een grote populatie, die zich ondanks de droogte van de laatste jaren goed kan handhaven. Daarnaast komt de rivierdonderpad voor.

Dag- en nachtvlinders

Er zijn op Staverden de afgelopen jaren dertien kerncollectiesoorten dagvlinders waargenomen. Daarvan staan er vijf op de Rode Lijst, waaronder het bedreigde gentiaanblauwtje. Het zijn allemaal soorten van heide en bloemrijke graslanden. De populatie gentiaanblauwtjes in het Verbrande Bos lijkt zich uit te breiden, in tegenstelling tot de trend in de rest van Nederland. Tot en met 2008 werd langs de beek de bedreigde zilveren maan nog waargenomen, maar die is uit het gebied verdwenen.

Er zijn 22 kerncollectiesoorten nachtvlinders bekend van de bossen op Staverden. Geen enkele daarvan staat op de Rode Lijst.

Sprinkhanen

Er is op Staverden één kerncollectiesoort sprinkhaan aangetroffen, de moerassprinkhaan, die wijdverspreid voorkomt op de natte heideterreinen en in het beekdal.

Libellen

Staverden is een van de rijkste libellengebieden van GLK, met 22 kerncollectiesoorten, waarvan er enkele op de Rode Lijst staan⁷. Het Verbrande Bos is daarvoor verreweg het belangrijkste gebied.

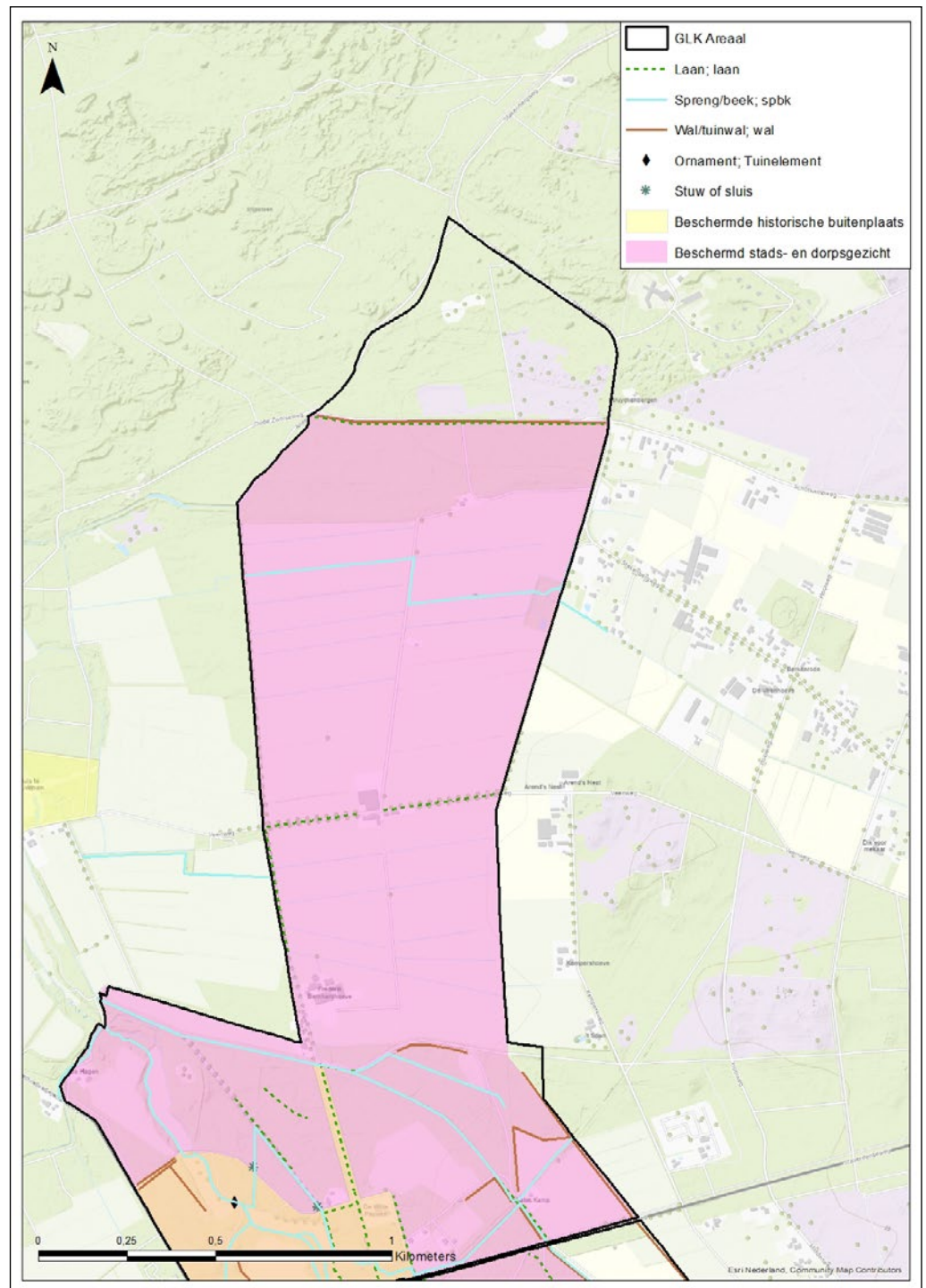
Overige insecten

In 2015 zijn er op Staverden twee vrouwtjes van het vliegend hert gevonden. Dit wijst er op dat er een kleine populatie zou kunnen voorkomen. Daarnaast komen de kleine poppenrover en het blauw vliegend hert voor. Ook komen bij de beek enkele soorten haften en een schietmot voor die op de Rode Lijst staan. Er zijn geen recente inventarisaties van de beekmacrofauna uitgevoerd, maar in 2008 bleek er een groot aantal zeldzame soorten van stromend water voor te komen. Aangezien de waterkwaliteit sinds die tijd is verbeterd kan ervan worden uitgegaan dat de beek nog steeds erg waardevol is voor de macrofauna. In 2021 wordt er opnieuw een macrofauna-onderzoek uitgevoerd.

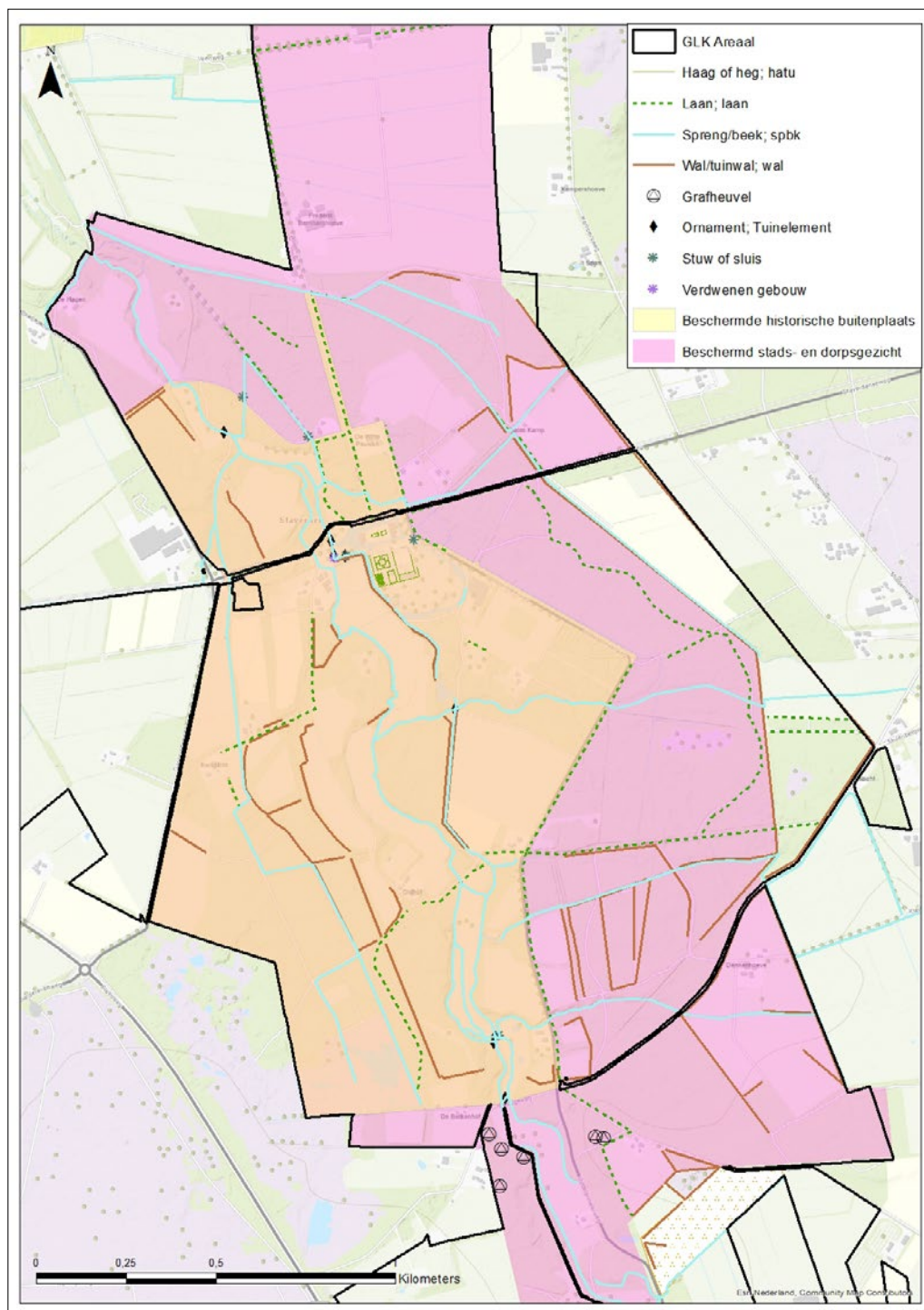
⁷ (In heel Nederland komen circa 75 soorten voor.)

3.2 Cultuurhistorische waarden

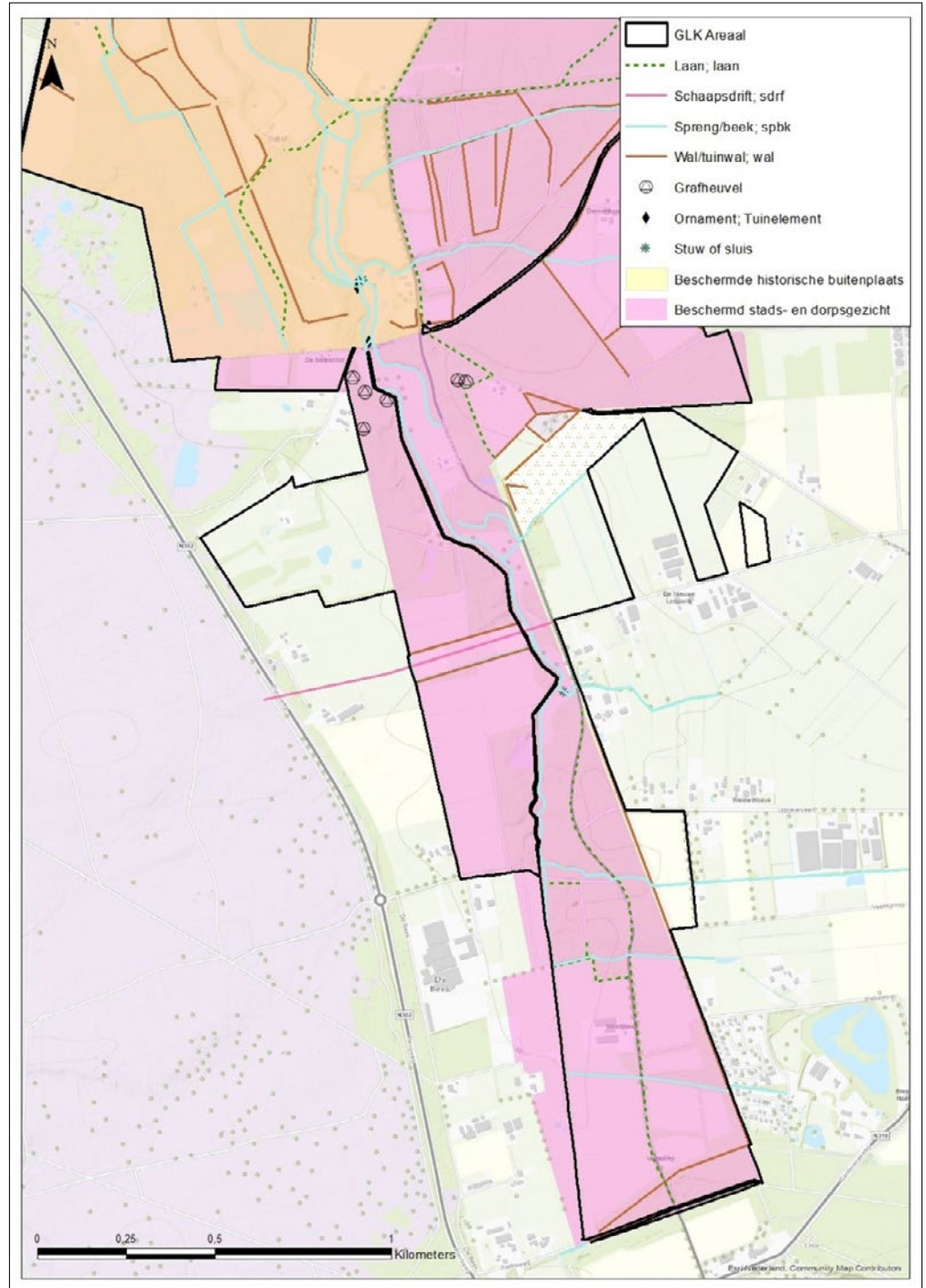
Staverden is cultuurhistorisch erg rijk. De waardering daarvan is juridisch vertaald in een rijksbeschermd stadsgezicht, een rijksbeschermd buitenplaats, diverse rijksmonumentale en gemeentelijk beschermde monumentale panden en archeologische monumenten (Figuur 12, Figuur 13 en Figuur 14). De centrale kern dateert uit de middeleeuwen. Het zuidelijke gebied is halverwege de negentiende eeuw ontgonnen en het noordelijke in het begin van de twintigste eeuw.



Figuur 12 De cultuurhistorische waarden van landgoed Staverden-noord.



Figuur 13 De cultuurhistorische waarden van landgoed Staverden-midden.



Figuur 14 De cultuurhistorische waarden van landgoed Staverden-zuid.

Ensemble

De ensemblewaarde van Staverden is hoog. Staverden is een compleet ensemble van kasteel met park en tuin, kasteeldorp met kerk, boerderijen met landbouwgronden, beek met watermolen en bossen. De onderlinge samenhang is nog steeds groot. De ontstaansgeschiedenis van Staverden is aan de diverse onderdelen nog goed af te lezen. Staverden heeft stedenbouwkundige waarde als oorspronkelijke kasteelnederzetting.

Vrijwel heel het landgoed is beschermd stadsgezicht. In de toelichting op het beschermd gezicht Staverden⁸ is beschreven wat beschermenswaardig is:

- noordelijke deel: open karakter, omzoming met opgaand groen, rationeel verkavelingspatroon, beperkt en rechtlijnig wegenstelsel, twee boerderijcomplexen in het algemeen en die van de modelboerderij Frederik Bernhardhoeve in het bijzonder.
- middendeel (het middeleeuwse Staverden): kasteel en tuin, afwisseling tussen open en besloten, patroon en karakter wegenstelsel, lopen van de Staverdense beek en Molenbeek, de bebouwing (kasteel en bijgebouwen, kerk, ontspanningszaal, tolhuis, woonhuizen en boerderijen).
- zuidelijke deel: afwisseling tussen open en besloten, de loop van de Staverdense beek, de boerderijen.

3.2.1 Archeologische waarden

In en om Staverden zijn sporen uit vrijwel alle archeologische perioden vanaf het mesolithicum aangetroffen. Het gebied is waarschijnlijk vrijwel continu bewoond of in elk geval in gebruik geweest. De archeologische waarde is daardoor hoog. De archeologische verwachting is met name in het centrale beekdal hoog waar het vroege vondsten betreft. Middeleeuwse en meer recente archeologie kan in de kern en in andere delen van het landgoed worden verwacht.

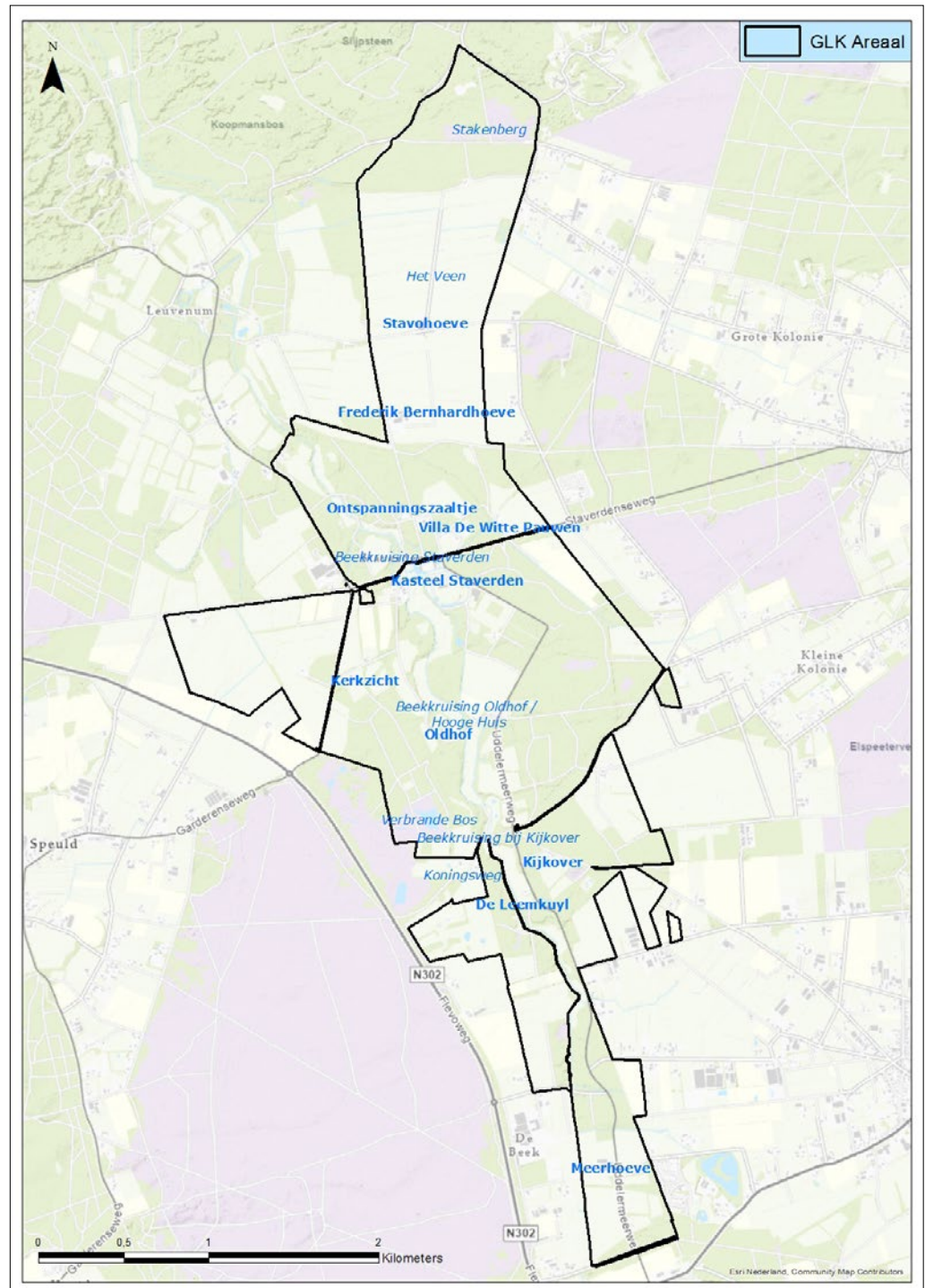
In de prehistorie was de omgeving van Staverden een groot moeras. De oudste sporen van bewoning rondom Staverden dateren uit het mesolithicum (midden steentijd, 8.800-5.300 v. Chr.). Rondom het Uddelermeer zijn sporen gevonden uit het neolithicum (nieuwe steentijd, 5.300-2.000 v.Chr.). Ter hoogte van Kijkover liggen twee grafheuvels (rijksmonumenten) op de oostelijke oever van de beek. Op de westelijke oever liggen er nog eens vier (terrein van zeer hoge archeologische waarde). Deze dateren uit het laat-neolithicum en/of de bronstijd (2.000-800 v.Chr.). De grafheuvels lagen waarschijnlijk oorspronkelijk in een open landschap, vermoedelijk op plaatsen van betekenis, bijvoorbeeld bij een doorwaadbare plaats of langs een weg.

Iets ten westen van Staverden ligt een Romeins Marskamp (150-200 n. Chr.). Net ten zuiden van Staverden ligt een ringwalburcht uit de tiende eeuw (de Hunnenschans bij het Uddelermeer). In het noorden van Staverden (Stakenberg) zijn resten van houtskoolmeilers gevonden. De datering hiervan is onbekend (houtskoolproductie vond tot in de twintigste eeuw plaats). De meilers liggen op een perceel dat begin negentiende eeuw op kaarten als heide met struiken weergegeven is, mogelijk een gedegradieerd bos (holtpodzolbodem). Dit kan erop duiden dat het perceel langdurig gebruikt is voor hakhout voor de houtskoolproductie.

8 (Gelders Genootschap, 2013)

3.2.2 Historisch-geografische waarden

De historisch-geografische waarde van Staverden is hoog. De kern bestaat uit oude kamptongingen langs de beek. Het noordelijk deel bestaat uit jonge veenontginningen, het zuidelijk deel uit jonge heideontginningen. Er is een aantal gebieden met specifieke historisch-geografische waarde, die GLK als deel van haar kerncollectie beschouwt. Deze gebieden zijn zichtbaar in Figuur 15.



Figuur 15 Een aantal toponiemen op Staverden en de ligging van de in de tekst besproken historisch-geografische elementen uit de kerncollectie.

Beekruising bij Kijkover

Een zandopduiking in het voormalige moerasgebied, sinds de prehistorie (grafheuvels). Hier kon de beek overgestoken worden en liep een prehistorische weg door het veengebied. Later maakte dit deel uit van de Hessenweg van Amersfoort via Elspeet naar Zwolle en nog later van de Koningsweg. De naam Kijkover duidt ook op een oude bewoningsplaats (plek vanwaar de oversteek in de gaten gehouden kon worden). Hier begint ook de opleiding van de beek, ten behoeve van de molen die circa twee kilometer ten noorden van dit punt ligt.

Beekruising Oldhof/Hooge Huis

Ongeveer een kilometer ten noorden van Kijkover ligt langs de opgeleide beek een boerderij met de naam Oldhof (= oude hof), er tegenover stond een boerderij Hooge Huis (in de buurt van waar nu 't Jachthuis staat). Deze namen kunnen er op duiden dat dit de eerste nederzetting is, nadat vanaf Kijkover begonnen was met het onder controle krijgen van de beek en het moeras ontgonnen werd. Mogelijk was er zelfs al voldoende verval voor een onderslag- of middenslagmolen. Bij deze beekruising kruisten oorspronkelijk de weg van Arnhem naar Harderwijk (zuid/noord) en de weg Amersfoort-Zwolle (west/oost) via Speuld en Elspeet.

Beekruising bij Staverden

De wegen die ter hoogte van huis Staverden de beek kruisen (van Nijkerk/Putten naar Zwolle), zijn vermoedelijk van recentere datum: de aanleg van rechte wegen vergt over het algemeen meer regie en terreinaanpassing dan de oudere wegen die meer slingerend het landschap volgen. Ter hoogte van Staverden zijn waarschijnlijk ook oudere historische wegen rechtgetrokken en met laanbomen gefixeerd. Staverden zelf zou de 'nieuwe hof' kunnen zijn (waarmee de oude bewoningsplaats de 'oude hof' werd). Het gebied tussen Kijkover en Staverden dateert daarmee waarschijnlijk grotendeels uit de middeleeuwen, de vorm van de akkers en velden lijkt daar ook op te duiden.

Steenoven en leemkuilen

Iets ten zuiden van Kijkover, westelijk van de beek, heeft een steenoven (de Leemkuil) gestaan. De winningskuilen voor leem liggen nog in de omgeving en de huidige boerderij op deze locatie draagt eveneens de naam Leemkuyl. Op oude topografische kaarten worden ook zandwinningskuilen in deze omgeving aangegeven.

Ontginning Het Veen

Een waardevol ensemble met arbeidershuisjes en de modelboerderijen Frederik Bernhardhoeve en Stavohoeve. Bij het voorbeeld-boerenbedrijf Frederik Bernhardhoeve hoort onder andere nog een voormalige timmerwerkplaats. Door Het Veen lopen oost-west nog de tracés van twee mogelijke hanzewegen of kerkepaden, de ene ter hoogte van de Frederik Bernhardhoeve (Pirkweg), de andere ter hoogte van de Stavohoeve (Veenweg).

Stakenberg

Op de Stakenberg, in het uiterste noorden, zijn padbundels te vinden die deel uitmaken van de oude Hessenweg van Amersfoort, langs de Zwarte Boer/Zwolse Brug, naar Zwolle.

Voormalige Koningsweg/schaapsdrift

De voormalige Koningsweg (eind zeventiende eeuw) tussen Speuld en 't Loo kruist in het zuiden van Staverden het beekdal. Oostelijk van de Staverdense Beek bestaat deze weg nog en heet 'Oude Dijk'. Westelijk van de beek is de weg nog herkenbaar als een strook onbeboste grond met aan weerszijden wallen en op het Speulderveld nog op het AHN. Vanaf de achttiende eeuw is deze Koningsweg waarschijnlijk in gebruik geweest als schaapsdrift.

3.2.3 Bouwkundige waarden

De bouwhistorische waarde van Staverden is hoog, er zijn ruim vijftig rijksmonumenten en gemeentelijke monumenten op het landgoed aanwezig⁹.

Rijksmonumenten liggend binnen de rijksbeschermdde buitenplaats:

- Kasteel Staverden
- Koetshuis
- Tuinmanswoning
- Oranjerie met tuinmuur
- Toegangsbrug met hekwerk
- Tuinsculpturen en -objecten (zie onder Tuinhistorische waarde)
- Jachthuis
- Koetsierswoning Molenzicht
- Boerderij de Molen

Voor gedetailleerde informatie over de bouwkundige historie van het kasteel wordt verwezen naar het rapport 'Bouwhistorische opname met waardenstelling – Kasteel Staverden'¹⁰.

Rijksmonumenten buiten de rijksbeschermdde buitenplaats:

- Boerderijcomplex Haverkamp met waterpomp en bakhuis
- Boerderijcomplex Kerkzicht met boerderij, bakhuis, waterpomp, schuur en hooiberg
- Boerderijcomplex Meerhoeve met vier gietijzeren kolommen, bakhuis
- Boerderijcomplex Frederik Bernhardhoeve, met woonhuis, koestal met mestvaalt en ruimte voor voerbereiding, open houten schuur, voormalige potstal, paardenstal met doorrit, muur
- Complex De Witte Pauwen: landhuis met drie bijgebouwen (betaalhuisje, tuinhuis en schuur) in een ruim opgezette tuin
- Houten ontspanningszaal
- Het Blokkenhuis
- Boerderij Akkerzicht
- Boerderij De Leemkuil met twee roedenbergen

De ontspanningszaal is een voormalige barak uit de Eerste Wereldoorlog (WO1) van het vluchtelingenkamp in Harderwijk. Het gebouw heeft internationale waarde, omdat het waarschijnlijk de enige vluchtelingenbarak uit WO1 is die nog over is. Nederland ving in WO1 in totaal één miljoen Belgische vluchtelingen op die in interneringskampen met dit soort barakken gehuisvest werden.

9 (Rijksdienst voor het Cultureel Erfgoed, 2004)

10 (Stenvert & Van Ginkel-Meester, 2020)

Gemeentelijke monumenten

Op Staverden liggen de volgende gemeentelijke monumenten:

- Gemeente Ermelo: Allee 31, 33, 35, 37 (landarbeiderswoningen), Sandbergweg 2 (woon-tolhuis), Sandbergweg 24 (complex boerderij Den Hagen uit 1880), Koningsweg 203 (Berkenhof), Uddelermeerweg 26 (jachttopzichterswoning) en Uddelermeerweg 275 (tolhuis-boerderij Veldkamp).
- Gemeente Nunspeet: Oude Garderenseweg 173 (boerderij Klein Dennenhoeve), Oude Garderenseweg 175 (boerderij Dennenhoeve), Oude Garderenseweg 193 (boerderij Kijkover) en Oude Garderenseweg 153 (boswachterswoning).

3.2.4 Landschaps- en tuinhistorische waarden

Staverden heeft een hoge tuinhistorische waarde. Een groot deel van de parkaanleg is aangewezen als rijksbeschermd buitenplaats. De oorspronkelijke parkaanleg is groter dan de beschermd buitenplaats. Ook buiten de parkaanleg liggen enkele losse elementen met een visuele functie.

Rijksbeschermd onderdelen zijn:

- de historische tuin- en parkaanleg zelf
- toegangsbrug met hekwerk
- elementen: zonnwijzer, gedenkzuil, gedenkbank, tuinbeeld van een vaas met pauw, tuinsculptuur met putti, ijskelder, prieel, sokkel op grafeiland, tuinhekken, twee bruggen in de Staverdense weg, brug in de Allee en duiventoren.

De tuin van landhuis De Witte Pauwen is in de beschrijving van het bouwkundige monument¹¹ opgenomen. Het bevat een aantal oorspronkelijke bomen en struiken en tuinhekken met bolbekroningen. Er is een belangrijke ensemblewaarde met het in de tuin ontworpen landhuis en bijgebouwen. Er zijn daarnaast nog zes negentiende-eeuwse tuinvazen aanwezig op Staverden die niet beschermd, maar wel waardevol zijn.

De parkaanleg bestaat uit een drietal historische lagen:

- eind zeventiende-eeuwse formele parkaanleg. Het lanenstelsel van deze aanleg is grotendeels nog aanwezig of herkenbaar, sommige oude bomen dateren zelfs nog uit die periode.
- Landschapsstijl. Grotendeels nog aanwezig, maar vooral in de buitenranden van het park zijn veel slingerende paden verdwenen. Er zijn drie landschapsfasen te onderscheiden:
- 1e fase (vroeg) landschapsstijl aanleg, vermoedelijk rond 1792, van J.G. Michaël.
- 2e fase landschapsstijl (ca 1835-79, Kemper), aanleg grote slinger en kleinere slingerpaadjes, slingerende Uddelermeerweg ten zuiden van het Jachthuis.
- 3e fase landschapsstijl (ca 1882, Kemper van Ittersum): vergraving van de gracht voor de theekoepel, heuvel en ijskelder.
- Gemengde stijl, P.H. Watez (1907-08): Watez liet de oorspronkelijke aanleg van zijn voorgangers, en met name Michaël, grotendeels intact, maar gaf een nieuwe invulling aan onderdelen, zoals de nutstuin, siertuin, doolhof en (inmiddels verdwenen) tennisbaan.

11 (Rijksdienst voor het Cultureel Erfgoed, 2002)



Figuur 16 De voornaamste stijlen van de parkaanleg¹².

Overige tuin/parkaanleg:

- Het voormalige erf van het Hoge Huis valt op door enkele bruine esdoorns en haagbeuken, maar is verder niet herkenbaar als oude bebouwingslocatie.
- voormalig Pinetum (aangelegd rond 1915) aan het eind van de Allee, nog herkenbaar aan een diversiteit en ouderdom van naaldbomen.
- op enkele markante plekken op het landgoed staan opvallende bomen, die waarschijnlijk bewust zijn aangeplant om vanuit het park of langs een rondwandeling beleefd te worden.
- Langs de beek heeft een betonnen betegeld zwembad met houten badhuisjes gelegen.

12 (SB4, 2019)

3.2.5 Interieur en collectie

De onderstaande interieurs zijn goed geïnventariseerd:

- Op Kerkzicht is een waardevol winkelinterieur (de 'V&D van Staverden'). Deze behoort tot de top-100 van Nederlandse interieurs en bestaat onder meer uit een toonbank, emailen reclameborden en een voorraadkast.
- Van het interieur van het kasteel zijn diverse fraaie elementen overgebleven, zoals gebrandschilderde ramen, de trappartij, kroonluchters.
- Het ontspanningszaaltje heeft een bijzonder interieur met o.a. resten van het oorspronkelijke behang met pauwen, oorspronkelijke beschildering en een tegeltableau. Op het dak staat een klokkenstoel met luidklok.
- Villa De Witte Pauwen is een houten huis met bijgebouwen, die aan de binnenzijde nog veel oorspronkelijke houten onderdelen bevatten. Een houten trap, een paar mooie schouwen en de kapconstructie zijn vermeldenswaardig.

3.2.6 Immaterieel erfgoed

Er wordt veel immaterieel erfgoed met Staverden geassocieerd, zoals verhalen, bijzondere geschiedenis en toponiemen. Enkele noemenswaardige zaken zijn:

- De witte pauwen: vanaf de veertiende eeuw was er een verplichting om witte pauwen te houden, de pauwenveren waren bedoeld voor de helm van de graaf/hertog van Gelre. Sinds de zeventiende eeuw zijn de witte pauwen een terugkerend thema op Staverden, in het wapen, in beelden, in interieurs, als windvanen, etc. Ook nu nog worden er witte pauwen op Staverden gehouden en wordt de traditie in aangepaste vorm voortgezet. De Commissaris van de Koning voor Gelderland krijgt bij kennismaking met GLK een aantal witte pauwenveren aangeboden.
- Bijzondere stadsrechten: In 1298 stelt Graaf Reinoud I de nieuwe rechten van zijn bezit Staverden vast. De aan Staverden verleende rechten wijken sterk af van de stadsrechten die destijds aan Gelderse steden werden verleend. Er wordt namelijk bepaald dat er naast de 'vrije lieden' ook horigen en ministerialen of dienstlieden mogen wonen. Geconcludeerd kan worden dat het middeleeuwse Staverden niet beschouwd moet worden als een (te stichten) reguliere stad, maar als een agrarische nederzetting met bepaalde juridische kenmerken van een stad.
- Het verhaal rond de Leonora-pol. In het park ligt een grafeiland met daarop een sokkel met het opschrift Leonora 1353. Dit refereert aan Leonora, de Zwarte Vrouwe van Staverden.
Volgens de legende stierf zij in de veertiende eeuw van liefdesverdriet en zou ze nog steeds ronddolen. De dichter Staring heeft twee gedichten aan haar gewijd.
- Er is een sterke sociale cohesie en een sterk historisch besef bij inwoners.

3.2.7 Bijzondere bomen

Op landgoed Staverden staan zeer veel bijzondere bomen, waarmee rekening wordt gehouden in het beheer. De laanstructuren die bij de parkaanleg horen zijn opgenomen in Figuur 17.



Figuur 17 Lanen op landgoed Staverden (SB4, 2019).

3.3 Visueel-landschappelijke waarden

De landschappelijke waarden van Staverden zijn zeer hoog. In de landschapvisie van de provincie ligt het hele terrein in een waardevol landschap. Staverden is een historisch gegroeide eenheid met een sterk eigen karakter. Grootschalige ontwikkelingen die de omgeving sterk veranderd hebben, zoals de kalvermesterijen, hebben op Staverden nauwelijks plaatsgevonden.

Het landschap is afwisselend en aantrekkelijk, door een afwisseling van groot- en kleinschalig, droog en nat, natuurlijk en cultureel. Het is een levend landgoed, met bewoners, landbouwactiviteiten, etc. Staverden is een compleet ensemble van alles waar GLK voor staat: waardevolle interieurs, monumentale gebouwen, hoogwaardige cultuurhistorie en zeer hoge natuurwaarden. Het landgoed Staverden heeft al met al een grote eigenheid en is nog ongeschonden gaaf aanwezig.

3.4 Recreatieve waarden

De recreatieve waarden van Staverden zijn hoog. Staverden is vanaf de dorpen Elspeet en Ermelo goed te bereiken.

Het hart van het landgoed, rond het kasteel, is het drukst bezocht. In de buitenshil is het minder druk, maar ook hier neemt het recreatieve gebruik toe, voornamelijk door toenemende bewoning en een aanliggende grote camping. Het recreatieve gebruik van het landgoed bestaat voornamelijk uit wandelaars en fietsers. Er zijn voor hen veel routes. Er zijn veel openbare wegen en fietspaden. Het bezoekerscentrum op het landgoed trekt jaarlijks ca 30.000 bezoekers. Andere publiekstrekkingen zijn onder andere de Brasserie (circa 112.000 bezoekers), brouwerij De Uddelaer en de witte pauwen. Op de edelhertenbrons komt erg veel publiek af. Mede door de vele doorsnijdingen van lokale wegen in combinatie met de open grasvlakten is de zichtbaarheid van de edelherten erg hoog. Er zijn meerdere ondernemers in en rond Staverden, die evenementen organiseren. De Koninklijke Nederlandse Hippische Sportfederatie is een grote buur.

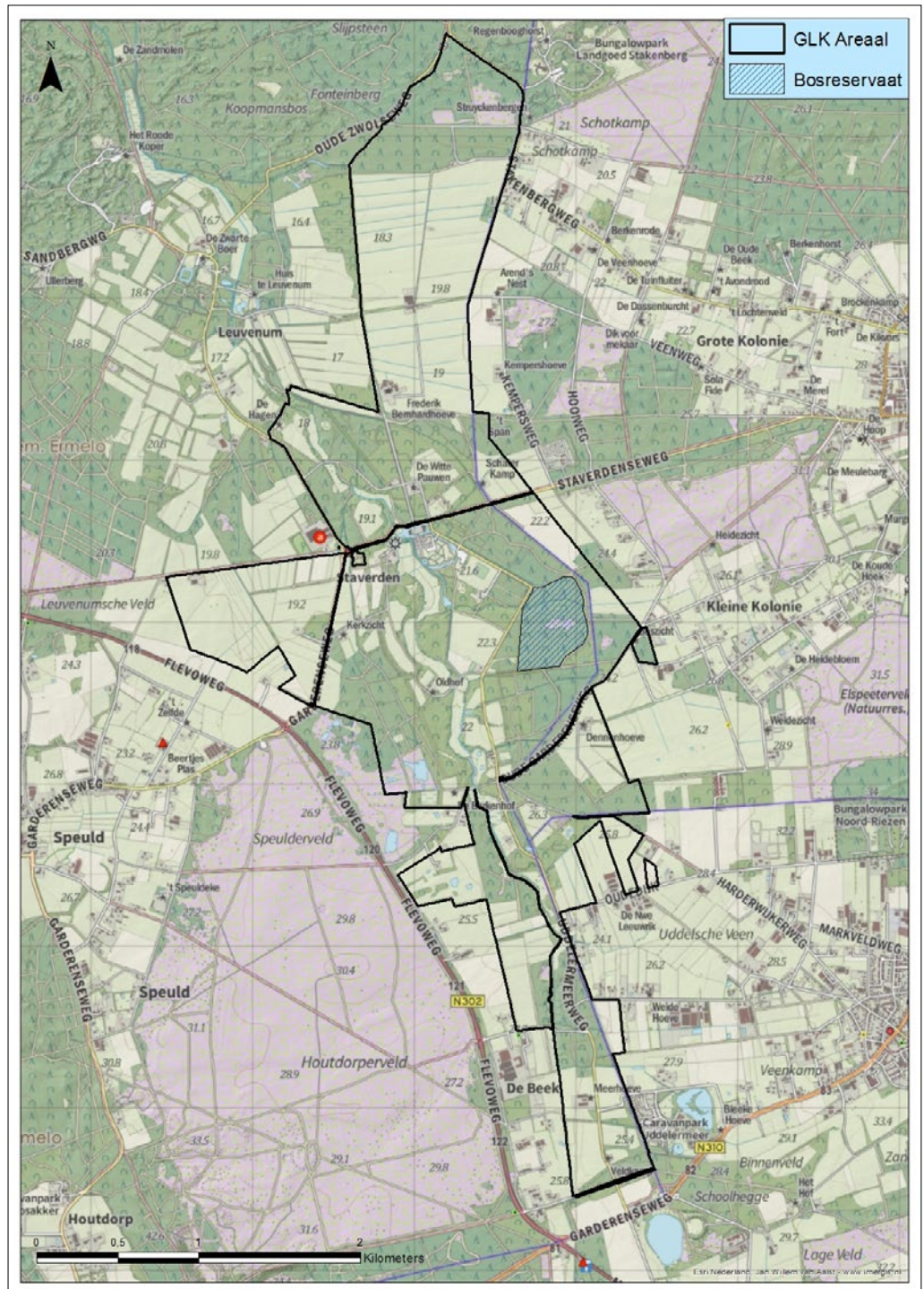
3.5 Bosbouwkundige en landbouwkundige waarden

Onder bosbouwkundige waarden verstaat GLK alle facetten van de bosbouw, zoals productiewaarde, houtkwaliteit en bijzondere bosaanlegssystemen. Onder landbouwkundige waarden wordt beschreven welke rol de landbouw heeft in het terrein in relatie tot productie of de andere waarden die in de andere paragrafen besproken worden.

Bosbouwkundige waarde

De oppervlakte bos (inclusief lanen en singels) bedraagt ongeveer 370 hectare. Daarvan heeft momenteel 42 hectare een productiefunctie. In de overige hectares bos wordt wel gewerkt, maar dan ten behoeve van een andere doelstelling dan houtopbrengst, zoals het verhogen en in stand houden van natuurwaarden. Een deel van het bos maakt onderdeel uit van de parkaanleg. Circa achttien hectare bestaat uit een door GLK ingesteld bosreservaat waar helemaal geen beheer plaatsvindt (Figuur 18).

De bosstructuur is goed, de vitaliteit is slecht en de productiviteit laag. In diverse bosdelen treedt de laatste jaren veel boomsterfte op, in meerdere soorten. Vermoed wordt dat de oorzaak ligt in het feit dat de grondwaterkwaliteit is verslechterd door uitspoeling van meststoffen in de landbouwencave. Daarmee is de algemene bosbouwkundige waarde van Staverden laag.



Figuur 18 De locatie van het bosreservaat.

Landbouwkundige waarde

De oppervlakte landbouwgrond bedraagt ruim 300 hectare. De landbouw maakt al eeuwenlang onderdeel uit van het landgoed en is daardoor van cultuurhistorisch belang.

De productiewaarde van de landbouwgronden is gemiddeld, omdat het merendeel van de gronden (relatief) laag gelegen en daardoor erg nat is. Daarnaast is in sommige delen de verkaveling niet optimaal. De plaatselijke toename van graasdruk door herten en wilde zwijnen in de afgelopen jaren heeft invloed op de exploitatie van de landbouw.

In zijn totaliteit is de landbouwkundige waarde van Staverden gemiddeld tot laag.

3.6 Samenvatting

De onderstaande tabellen geven de kerncollectie voor Staverden weer.

Tabel 1 Samenvatting van abiotische, biotische en cultuurhistorische waarden.

Waarden	Belang						Toelichting
	Lokaal van belang	Regionaal van belang	Provinciaal van belang	Nationaal van belang	Internationaal van belang	van belang voor GLK	
Ensemblewaarden							
<i>Algemeen</i>				x			<i>Gaaf ensemble van een kasteellandgoed</i>
<i>GLK</i>						x	<i>Staverden heeft alles waar GLK voor staat</i>
Abiotische waarden							
<i>Geomorfologie</i>							
<i>Gea-object Leuvenumse Beek (Staverdense Beek)</i>				x			<i>Beek met redelijk natuurlijke beekdal-gedeelten en op enkele plaatsen veenpakketten; moerige en venige gronden en cultuurvarianten hiervan.</i>
<i>Gea-object Beekhuizer- en Huls-horster zand e.o.</i>					x		<i>Uitgestrekte stuifzandcomplexen met actieve kernen; in stuifzanden initiale bodemvorming, haarpodzolen, veldpodzolen.</i>
<i>Gea-object Vallei van de Leuvenumse Beek (Staverdense Beek)</i>					x	x	<i>Complex van reliëfrijke smeltwatervormen in een dal, met name kames. Uit het Saalien. Moerige en venige gronden en cultuurvarianten hiervan, holtpodzolen en haarpodzolen.</i>
<i>Bodem</i>				x			<i>Divers</i>
<i>Hydrologie</i>				x			
<i>Licht</i>				x			<i>Staverden onderdeel van het donkerste deel van de Veluwe.</i>
<i>Geluid</i>		x					<i>Relatief rustig ondanks Flevoweg.</i>
<i>Milieukwaliteit</i>		x					<i>Landbouwenclaves Uddel / Gelderse Vallei beïnvloeden Staverden negatief.</i>
Biotische waarden							
<i>Vegetatie</i>					x		<i>Dertig vegetatietypen uit de kerncollectie.</i>
<i>Flora</i>				x			<i>54 kerncollectiesoorten, waarvan 80% op de Rode Lijst (tien soorten ernstig bedreigd).</i>
<i>Mossen</i>				x			<i>Tien kerncollectiesoorten, waarvan 9 op de Rode Lijst.</i>
<i>Korstmossen</i>				x			<i>Zeventien kerncollectiesoorten.</i>
<i>Paddenstoelen</i>				x			<i>Zeer rijk paddenstoelengebied met 35 kerncollectiesoorten, waarvan 85% op de Rode Lijst.</i>
<i>Zoogdieren</i>				x			<i>Tien kerncollectiesoorten waaronder boommarter.</i>
<i>Vogels</i>				x			<i>Veertien kerncollectiesoorten broedvogels, waaronder grote gele kwikstaart en rode wouw.</i>
<i>Zeventien kerncollectiesoorten wintergasten.</i>	x						<i>Geen soorten bekend</i>
<i>Reptielen</i>				x			<i>Drie kerncollectiesoorten.</i>
<i>Amfibieën</i>				x			<i>Drie kerncollectiesoorten.</i>

Waarden						Toelichting
	Lokaal van belang	Regionaal van belang	Provinciaal van belang	Nationaal van belang	Internationaal van belang van belang voor GLK	
Vissen					x	<i>Twee internationaal belangrijke kerncollectiesoorten: rivierdonderpad en beekprik.</i>
Dagvlinders				x		<i>Dertien kerncollectiesoorten, waaronder een belangrijke populatie van het gentiaanblauwtje.</i>
Nachtvlinders				x		<i>22 kerncollectiesoorten nachtvlinders.</i>
Libellen				x		<i>Belangrijk libellengebied met 22 kerncollectiesoorten.</i>
Sprinkhanen			x			<i>Eén kerncollectiesoort: moerassprinkhaan.</i>
Kevers				x		<i>Onder andere vliegend hert.</i>
Macrofauna				x		<i>Zeldzame soorten van stromend water.</i>
Cultuurhistorische waarden						
Archeologie				x		<i>Alle perioden, grafheuvels, hoge verwachtingswaarde.</i>
Historische geografie				x		<i>Compleet ensemble van kasteeldorp/landgoed.</i>
Bouwkundig				x	x	<i>Ontspanningszaal internationaal: WO1.</i>
Landschaps- & tuinarchitectuur				x		<i>Onder andere Michaël en Wattez.</i>
Interieur en collectie				x		<i>Interieur winkeltje in Top 100.</i>
Immaterieel				x		<i>Kleinste stad met bijzondere status. Witte pauwen als uniek thema.</i>

Tabel 2 Samenvatting van de landschappelijke, recreatieve en land- en bosbouwkundige waarden.

	Laag	Gemiddeld	Hoog	Uniek	GLK	Toelichting
Landschappelijke waarden						
Gaafheid			x			
Streekeigenheid				x		
Recreatieve waarden						
Ligging ten opzichte van stedelijke gebieden		x				
Ligging ten opzichte van toeristisch recreatieve gebieden/infrastructuur			x			
Land - en bosbouwkundige waarden						
Bosbouw	x					
Landbouw	x	x				

4 Beheer tot nu toe

4.1 Doelstelling vorige beheervisie

De vorige visie van Staverden is in 1993 vastgesteld. De doelstelling van de visie was: het handhaven en waar mogelijk versterken van de natuurwetenschappelijke en cultuurhistorische waarden.

De visie van 1993 is op het gebied van de natuurwaarden uitgebreid beschreven. Het gebied met de doelstelling cultuurhistorie betrof alleen het gebied direct rondom het kasteel (tuin, parkbos, watermolen, allée). In 1999 is een cultuurhistorische analyse en toekomstvisie voor de tuin geschreven. Op basis daarvan is in 2006 een herstelplan voor de tuin/het park binnen de gracht geschreven en uitgevoerd.

4.2 Beschrijving en evaluatie tot nu toe gevoerde beheer

Evaluatie

In 2013 is de beheervisie uit 1993 geëvalueerd. Als basis voor deze evaluatie golden de vigerende Beheervisie, het Programma Beheer (aanvraag 2006, in 2014 overgegaan naar SNL) en de concept beheervisie Natura 2000 Veluwe.

Het tuinherstelproject werd niet geëvalueerd. De evaluatie ging daardoor voornamelijk over de natuurwaarden. De conclusie van de evaluatie was dat de natuurwaarden in de bossen, heideterreinen en beekdalgraslanden hoog zijn en gedurende de looptijd van de visie zijn behouden of gestegen. De natuurontwikkeling in het Verbrande Bos heeft zeer positief uitgedaakt en heeft geresulteerd in een toename van de diversiteit in natte tot droge schrale milieus met een groot aantal kenmerkende en veelal bijzondere soorten. Uit monitoring bleek dat de SNL-doelen gehaald werden. De doelen voor het behoud van cultuurhistorische waarden, functioneel behoud van de bestaande agrarische bedrijven en op het gebied van recreatie zijn gehaald.

Faunabeheer

Op een aantal locaties vormen de hoge aantallen edelherten een probleem voor andere natuurwaarden, bijvoorbeeld door het belemmeren van kwalitatief hoogwaardige verjonging in bossen (en daarmee de biodiversiteit). Om dit effect en schade aan landbouwpercelen te verminderen, wordt een aantal wildweiden en -akkers beheerd. Ook worden er kleine 'daginstanden' in stand gehouden, waardoor edelherten in elk geval overdag wegblijven bij percelen waar verjonging gewenst is. Er vindt populatiebeheer plaats op basis van de faunabeheerplannen van de Faunabeheereenheid Gelderland.

Ontwikkelingen sinds de vaststelling van de visie

In 2005 is de kern van Staverden aangewezen als rijksbeschermd buitenplaats (rijksmonument). Deze kern omvat een veel groter deel van Staverden dan het deel dat in de visie van 1993 de doelstelling cultuurhistorie had gekregen.

In 2005 startte ook de aanwijzingsprocedure voor het beschermd stadsgezicht Staverden. Daarbij werd de verkaveling van Het Veen als waardevol omschreven. Daarop is besloten om het reeds gereed zijnde natuurontwikkelingsplan voor Het Veen (dat neerkwam op het terugdraaien van de ontginning) niet meer uit te voeren en het gebied de doelstelling cultuurhistorie te geven. In 2014 werd de status beschermd stadsgezicht definitief. Vrijwel heel Staverden valt binnen de begrenzing van het beschermd stadsgezicht.

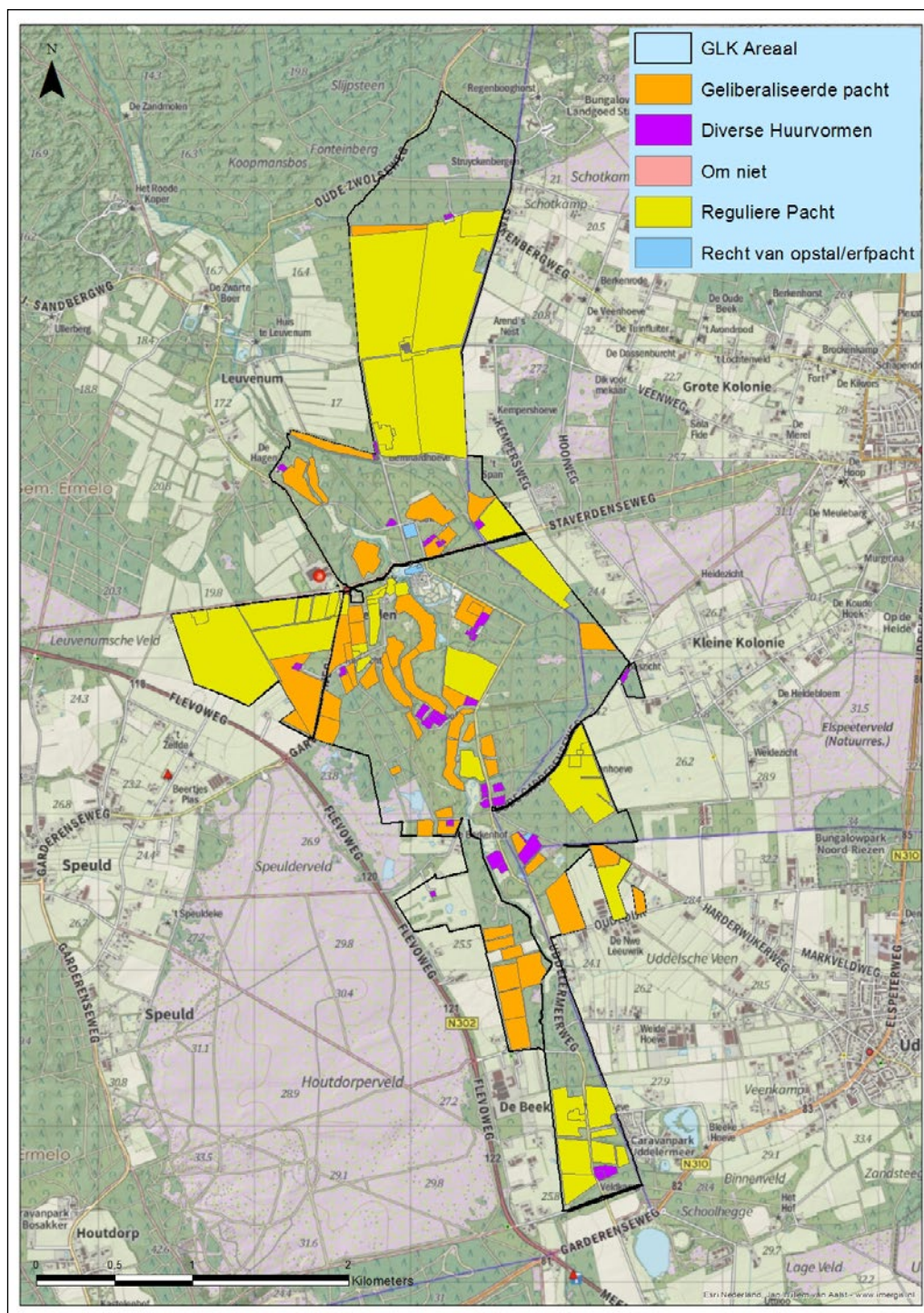
Bij de herziening van de Bosnota in 2006 hebben meer laanstructuren de doelstelling cultuurhistorie gekregen en is de historische boskern (doelstelling cultuurhistorie) uitgebreid. In de herziening van de Bosnota in 2016 is een bosreservaat ten noorden van de Staverdenseweg komen te vervallen, wegens een nadrukkelijker accent op cultuurhistorie in dit deel van het terrein.

In 2017 kreeg GLK weer zelf de beschikking over het kasteel en koetshuis (deze waren in erfpacht uitgegeven). In dat jaar is geconstateerd dat er een nieuwe balans gewenst is tussen de diverse doelstellingen op Staverden. In de loop der tijd is cultuurhistorie belangrijker geworden, zowel in het eigen denken als door toekenning van beschermde statussen van overheidswege, en is er met Natura 2000 ook een belangrijke natuurstatus bij gekomen. Er zijn in de afgelopen vijftien jaar maatregelen getroffen om verontreinigd water sneller af te voeren naar de beek, waardoor de veenrot in het beekdal een halt is toegeroepen. De vegetatie heeft zich grotendeels hersteld met dotterbloemhooilanden, kleine zeggevegetaties en overgangen richting blauwgrasland. De deur van de ijskelder is in 2020 hersteld, om het klimaat van het winterverblijf voor vleermuizen te verbeteren.

5 Contracten en verplichtingen

GLK is gebonden aan contracten en verplichtingen, die de keuzemogelijkheden voor de toekomst kunnen beperken. Gedacht kan worden aan verplichtingen samenhangend met reguliere pacht (Figuur 19), bij de verwerving aangegane verplichtingen, wettelijke instandhoudingsverplichtingen of subsidieverplichtingen. De landbouwgronden op Staverden zijn alle verpacht of verhuurd.

Staverden heeft zes hoevepachters die gezamenlijk 211 hectare regulier pachten. Iets meer dan vier hectare is als 'los land' regulier verpacht. Daarnaast is 98 hectare onder bijzondere voorwaarden verpacht (liberaal verpacht). Deze gronden zijn grotendeels verpacht aan de hoevepachters.



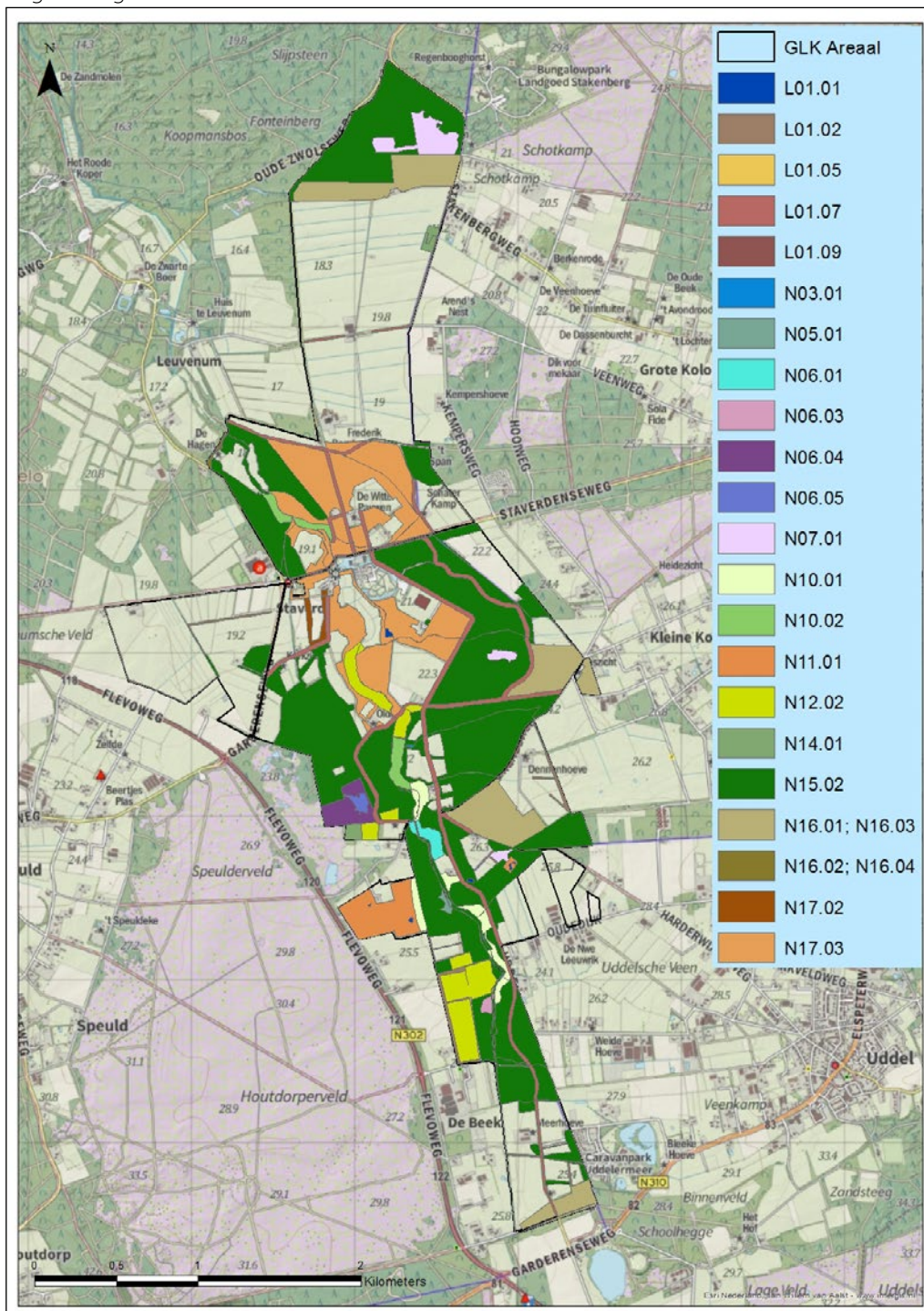
Figuur 19 Contracten op Staverden (situatie 2021). NB: de erfpachtovereenkomst die op het kasteel en koetshuis van Staverden ligt, betreft een overeenkomst tussen Het Geldersch Landschap en de Vrienden der Geldersche Kasteelen.

Subsidiestelsel Natuur en Landschap (SNL) en Subsidieregeling Instandhouding Monumenten (SIM)

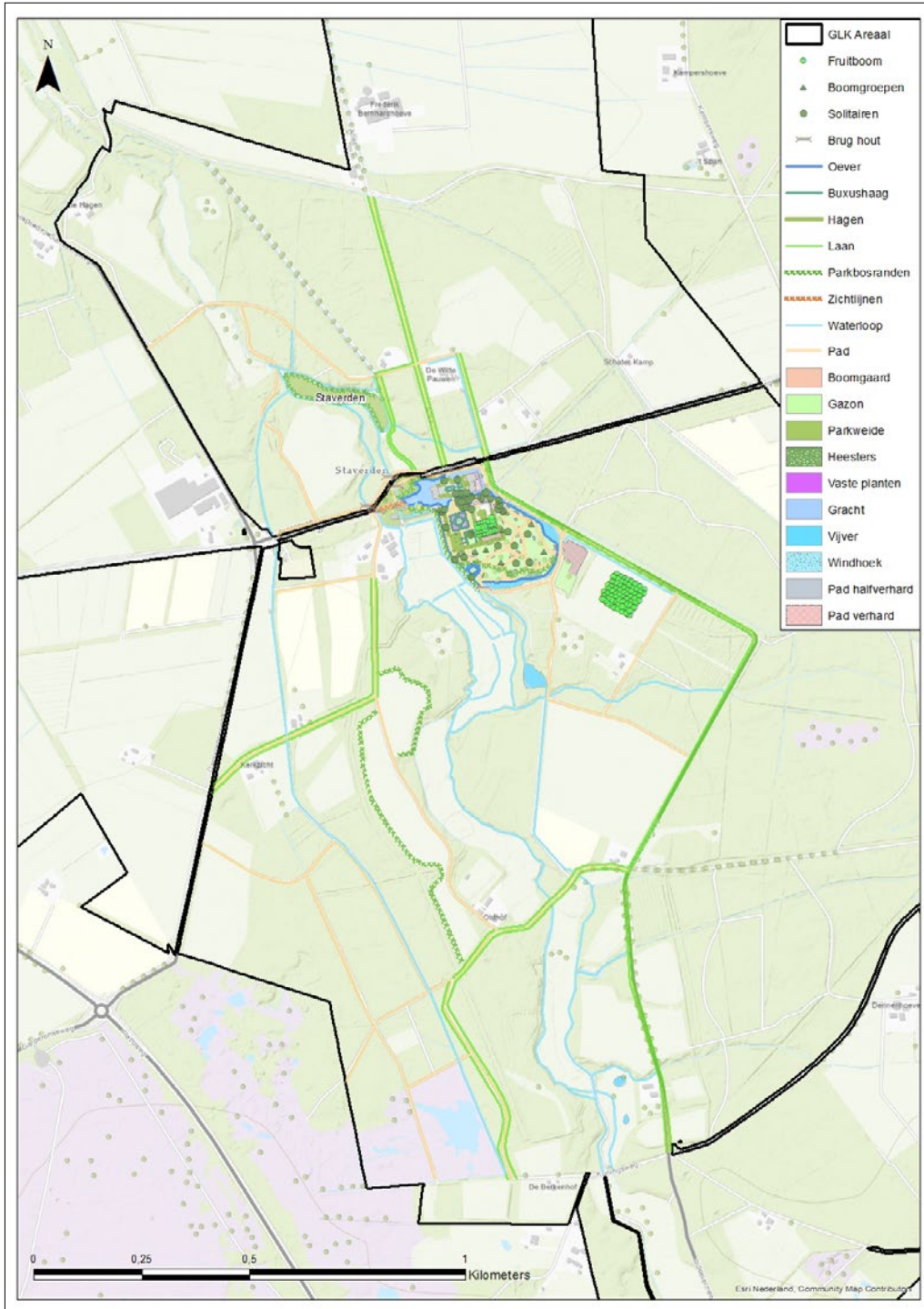
Er is voor Staverden een subsidie verkregen in het kader van het Subsidiestelsel Natuur en Landschap (SNL, Figuur 20). Ook is er een bijdrage verkregen in het kader van de Subsidie Instandhouding Monumenten (SIM). Deze bijdrage betreft zowel de archeologische als de groene onderdelen van de rijksmonumentale buitenplaats. De groene onderdelen zijn weergegeven in Figuur 21 en Figuur 22. De archeologische onderdelen betreffen de grafheuvels (Figuur 13).

Natura 2000

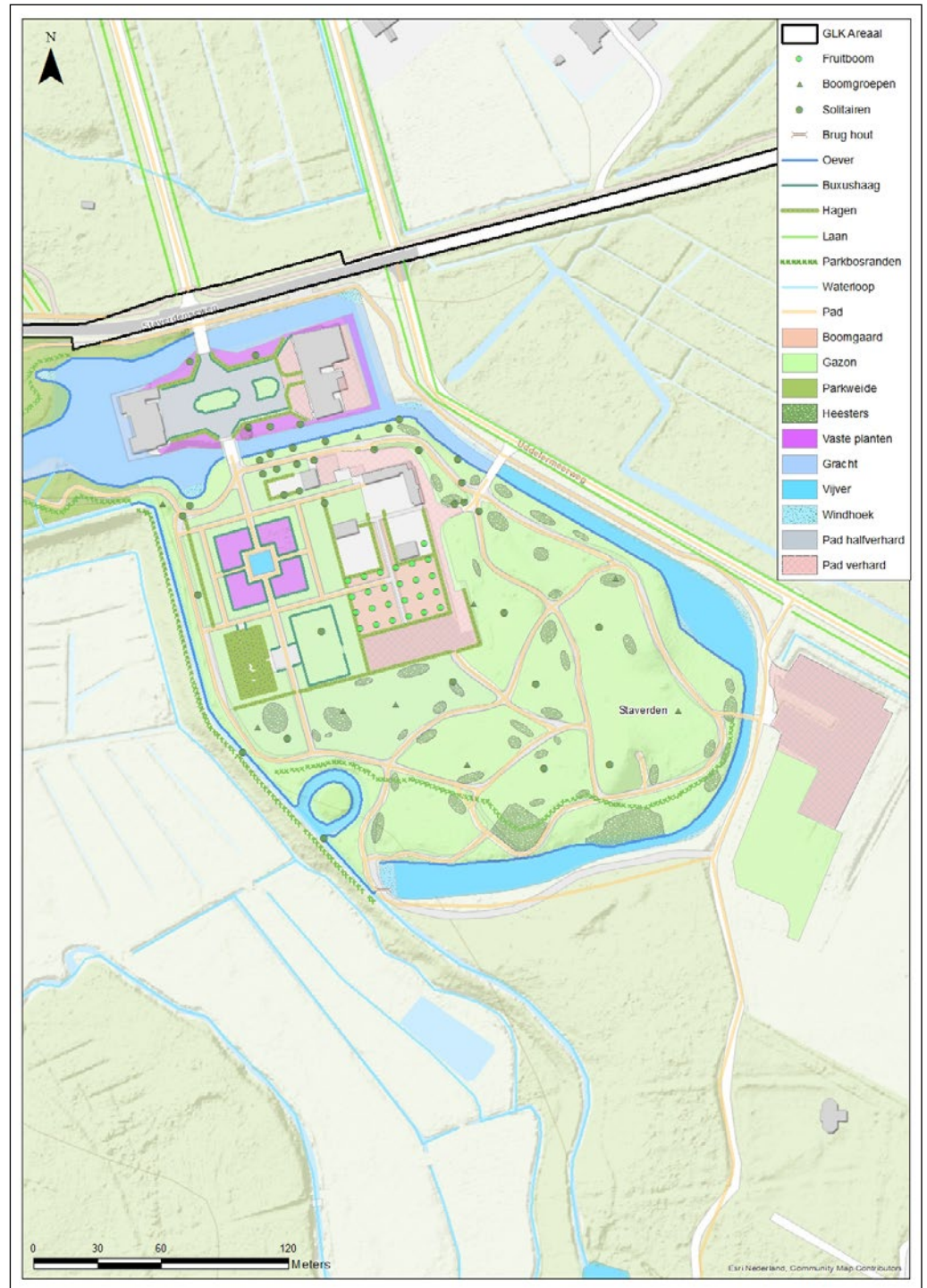
Staverden is voor het grootste deel onderdeel van het Natura 2000-gebied Veluwe. Alleen een aantal landbouwgronden in het westen en het noorden valt buiten de begrenzing.



Figuur 20 De SNL-beheertypen op Staverden (situatie 2020).



Figuur 21 De groene SIM-onderdelen op landgoed Staverden liggen alle in de kern van het gebied.



Figuur 22 De groene SIM-onderdelen van de tuinaanleg.

6 Visie

GLK bekijkt terreinen in een brede landschappelijke context. Het landschap is altijd en overal en vormt in feite de basis onder de waarden in de terreinen die daar deel van uitmaken. In het landschap worden verschillende lagen onderscheiden (landschaps-ecologisch systeem, infrastructuur en menselijk gebruik), die met elkaar zijn verbonden. Een landschaps(ecologische) systeemanalyse en historisch geografische beschrijving genieten de voorkeur als basis voor de keuze van een beheerdoelstelling, maar zijn niet altijd voorhanden bij het opstellen van een visie. In zo'n geval worden de potenties van een terrein bepaald aan de hand van het professionele oordeel van eigen en externe deskundigen. Op basis daarvan wordt per terrein een doelstelling gekozen die de hoofdstrategie voor het terrein weergeeft.

Er zijn drie opties voor een doelstelling:

- **NATUUR:** gebieden met hoge tot zeer hoge natuurwaarden, waar wordt gestreefd naar herstel van het onderliggende landschappelijke systeem in relatie tot deze natuurwaarden, en waar het beheer ten behoeve van de ontwikkeling van natuurkwaliteit voorop staat.
- **CULTUURHISTORIE:** gebieden met hoge tot zeer hoge cultuurhistorische waarden, waar wordt gestreefd naar herstel van het onderliggende landschappelijke systeem in relatie tot deze waarden, en waar het beheer geheel in het teken staat van de instandhouding en het beleefbaar maken/houden van deze waarden. Het aanwezige productiepotentieel wordt alleen benut als dit bijdraagt aan versterking van de cultuurhistorische waarden.
- **LANDSCHAP:** gebieden met hoge landschappelijke waarden of gebieden die zich in hun totaliteit niet kenmerken door hoge natuur- of cultuurhistorische waarden maar waar mogelijk wel hotspots natuur of cultuurhistorie aanwezig zijn, waar het beheer gericht is op behoud van de landschappelijke samenhang.

Binnen de gekozen doelstelling kunnen meerdere accenten worden aangebracht. GLK onderscheidt de accenten natuur, cultuurhistorie en bosbouw/landbouw (Tabel 3). De accenten hebben een duidelijke signaalfunctie voor de beheerder en geven weer waar in het beheer specifiek rekening mee moet worden gehouden. Recreatie wordt niet gezien als accent, maar wordt per terrein zodanig vormgegeven dat het geen belemmering vormt voor de gekozen doelstelling.

Tabel 3 Doelstellingen en accenten in beheervisies van GLK.

LANDSCHAP				
		Doelstelling		
		Natuur	Cultuurhistorie	Landschap
Accent	Natuur		Cultuurhistorie met accent natuur	Landschap met accent natuur
	Cultuurhistorie	Natuur met accent cultuurhistorie		Landschap met accent cultuurhistorie
	Bosbouw/ Landbouw		Cultuurhistorie met accent bos- en/of landbouw	Landschap met accent bos - en/of landbouw

6.1 Afweging

Staverden heeft verschillende sterke punten en kansen maar er zijn ook zwakke punten en bedreigingen, die hieronder opgesomd worden.

Belangrijkste waarden

De belangrijkste waarde van Staverden is de compleetheid. Het is een historische eenheid van kasteel met dorp, bossen, boerderijen en landbouwgronden en nog steeds als zodanig in bedrijf. Dit eeuwenlang consequent doorgevoerde beheer en de natuurlijke uitgangssituatie, met name de hydrologie, hebben gezorgd voor hoge natuurwaarden en hoge cultuurhistorische en landschappelijke waarden. Daarmee vertegenwoordigt Staverden alles waar GLK statutair gezien voor staat.

Sterke punten

- Staverden is een onderdeel van de grotere Veluwe, waarmee sterke ecologische relaties zijn. Edelherten hebben hier een kernpopulatie, in hun natuurlijke leefgebied. Dichter bij huis zijn er relaties met onder andere de Leemputten, de Ermelose heide en landgoed Leuvenum.
- Het aanwezige grofwild heeft door onder meer begrazing, betreding en zaadverspreiding een positief effect op sommige natuurkwaliteiten. De aanwezigheid van klokjesgentiaan of moeraswolfsklauw in de wildsporen van edelherten is hiervan een voorbeeld.
- Het watersysteem is allesbepalend op Staverden. Het heeft het landgoed historisch gevormd en het water is de drager van belangrijke natuurwaarden.
- Er is een sterke sociale cohesie op het landgoed, tussen de bewoners van het dorp, de pachters, ondernemers en GLK. Mede daardoor is een mix van economische dragers ontstaan. Door gericht beleid van GLK in het verleden is de lokale ontwikkeling naar kalvermesterijen op Staverden teruggedraaid en is de landbouw meer grondgebonden dan in de omgeving.
- De diversiteit van Staverden heeft een grote aantrekkingskracht op recreanten. Omdat de Veluwe vooral door bos en hei gekenmerkt wordt, lijkt Staverden door het beekdal een on-Veluws landgoed.
- Staverden heeft een sterke cultuurhistorische component en is ook toeristisch (wandelen, verblijven, genieten) van belang.
- De vele verhalen die met Staverden samenhangen versterken de beleving. De witte pauwen vormen het 'merk' van Staverden.

Kansen

- Er liggen kansen voor het versterken van de verbindingen met de omgeving. Bijvoorbeeld door een onderling afgestemd beheer¹⁵ van de Ermelose Heide, Leemputten en Verbrande Bos, verbindingen voor wild over de Flevoweg en de realisering van een leefgebiedvisie in samenwerking met Faunabeheereenheid Gelderland voor het edelhert. Ook de eventuele aankoop van gronden om betere verbindingen en sterkere buffers tegen negatieve milieu-invloeden te realiseren is een kans.
- Door de huidige stikstofcrisis is er momenteel bestuurlijk draagvlak om de landbouw te herstructureren naar een meer landschapsinclusieve landbouw.

15 (Teunissen, 2018)

Zwakke punten

- Veel gebouwen op Staverden zijn al heel lang aaneengesloten bewoond en daarom toe aan modernisering.
- Hoewel de landbouw op Staverden meer grondgebonden is dan die in de omgeving draagt de huidige bedrijfsvoering onvoldoende bij aan versterking van de hoge natuurwaarden die Staverden heeft. De huidige landbouw is intensiever dan wenselijk voor behoud van de bijzondere natuur- en landschapskwaliteiten. GLK heeft haar criteria voor (toekomstige) duurzame landbouw in 2016 vastgesteld¹⁶.
- Staverden heeft een veelheid aan functies, die elkaar regelmatig stevig in de weg zitten. Door de begrazingsdruk van het wild zijn er bijvoorbeeld spanningen met andere natuurwaarden, landbouw, bosbouw en verkeer.
- De recreatie op Staverden loopt momenteel tegen zijn grenzen aan. De kernwaarden van Staverden beginnen last te krijgen van de grote aantallen bezoekers. GLK heeft op Staverden wel de lasten van de recreatie, maar de lusten komen maar in beperkte mate bij GLK terecht.
- De herkenbaarheid van GLK moet bewaakt worden, ten opzichte van de profilering van derde partijen op het landgoed.
- Het bosreservaat bestaat uit Natura 2000-habitatype 'Oude eikenbossen' (H9190). Een bostype dat op deze plek niet zonder beheer kan worden gehandhaafd, vanwege de natuurlijke waterhuishouding. Daarnaast is de status bosreservaat mogelijk niet verenigbaar met de historische parkaanleg.
- De lichtbelasting is door open stallen in de omgeving toegenomen.

Bedreigingen

- In het verleden was Staverden een economische enclave te midden van heide en moerasgebieden. Tegenwoordig is het een gebied met hoge natuur- en cultuurwaarden dat wordt beïnvloed door intensieve agrarische enclaves (Speuld, Uddel en Elspeet). Via lucht en water is de milieubeïnvloeding van de omgeving op Staverden hoog en dit druppelt waarschijnlijk nog decennia lang na. Niet alleen de waterkwaliteit, maar ook de waterkwantiteit en de bodemgesteldheid worden hierdoor beïnvloed.
- Er is sprake van toenemende verstedelijking aan de randen van Staverden, onder andere doordat boerenerven buiten het landgoed opgesplitst worden in meerdere burgerwoningen.
- De invloed van verzuring, vermesting, verdroging, etc. is hoog. In de omgeving neemt ook het aandeel intensieve teelten, en daarmee de belasting met bestrijdingsmiddelen op Staverden, toe.
- De vitaliteit van bossen en individuele bomen neemt af als gevolg van milieu- en klimaatfactoren en recreatie.
- Staverden wordt doorsneden door veel wegen en gebruikt als sluiproute.
- Er zijn in de omgeving van Staverden plannen voor velden met zonnepanelen en voor windmolens.
- Er is een toename in recreatie meetbaar op het toch al drukbezochte landgoed.
- Staverden wordt commercieel vermarkt door ondernemers van buiten het gebied, die het landgoed als 'decor' voor hun activiteiten gebruiken. Hier heeft GLK in sommige gevallen last van, maar weinig invloed op.

16 (GLK, 2016)

Synthese

Het succes van Staverden ligt in de diversiteit van het landschap en van de gebruiksfuncties. Tegelijkertijd is dit een bedreiging. De conclusie die getrokken moet worden, is dat niet alles overal kan en dat er daarom (vaak moeilijke) keuzes gemaakt moeten worden.

De grootste waarden zijn de cultuurhistorische kern van het landgoed en de hoge natuurwaarden van het beekdal en de Stakenberg. Secundaire waarden zoals recreatie en landbouw moeten ingepast worden in het geheel, zonder afbreuk te doen aan de primaire waarden.

Er zijn veel bedreigingen voor de kerncollectiewaarden vanuit de omgeving.

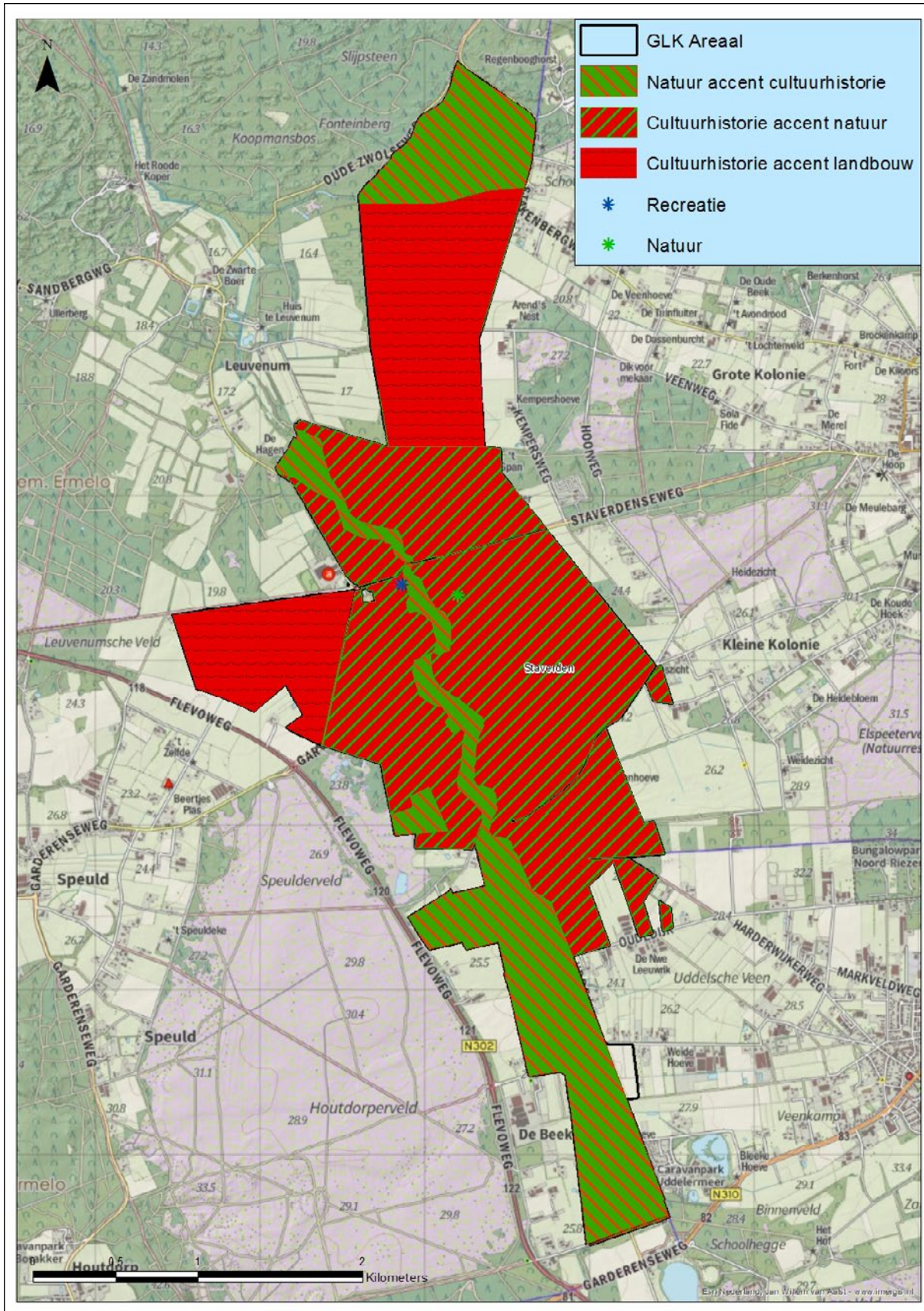
6.2 Doelstelling

Na afweging tussen de verschillende waarden en de daarbij behorende kansen, bedreigingen, sterke punten en zwakke punten, worden voor Staverden de in Figuur 23 weergegeven doelstellingen en accenten gekozen.

Voor de middeleeuwse kern van Staverden en de ontginningen ten noorden en westen daarvan wordt de doelstelling cultuurhistorie gekozen. Dit gebied omvat de beschermde buitenplaats en het grootste deel van het beschermde stadsgezicht. Vanwege het belang voor overwinterende vleermuizen is de ijskelder gemarkeerd als hotspot natuur. De recreatieve kern ligt ook in dit centrale gedeelte met als hotspots het bezoekerscentrum, twee horecagelegenheden en het verblijf van de witte pauwen. Voor het beekdal en de gronden die de overgang vormen tussen het beekdal en de Ermelose heide wordt de doelstelling natuur gekozen. Ook de Stakenberg in het uiterste noorden krijgt een natuurdoelstelling.

Omdat overal op Staverden zowel de natuurwaarden als de cultuurhistorische waarden hoog zijn wordt in gebieden met de doelstelling cultuurhistorie een accent natuur aangegeven en vice versa.

Voor de landbouw in het zuidelijk deel van Staverden, met de doelstelling natuur, geldt dat de landbouw daar ten dienste van de natuur- en landschapswaarden zal staan. Het uitgangspunt is dat deze vorm van landbouw ook een economisch perspectief heeft, maar indien dit niet haalbaar is binnen de randvoorwaarden van natuur en landschap dan zal het landbouwkundig gebruik ondergeschikt zijn. Op de landbouwgebieden in het noorden en westen is wel productielandbouw mogelijk, voor zover dat de doelstelling ter plaatse niet aantast en de bedrijfsvoering in lijn is met de uitgangspunten van de landbouwvisie van GLK.



Figuur 23 De doelstellingenkaart van Staverden.

7 Beheer

Dit hoofdstuk beschrijft in grote lijnen de manier waarop GLK de doelstelling wil behalen. In paragraaf 7.1 wordt een aantal beheeraspecten uitgelicht en in paragraaf 7.2 komen onderzoeken, projecten en externe ontwikkelingen aan bod.

7.1 Beheer op hoofdlijnen

Beheer van cultuurhistorische elementen

Er is een kwaliteitsimpuls in uitvoering, waarbij de tuin en het park beter beleefbaar worden. Deels betreft dit aanpassingen in de voorzieningen (parkeerplaatsen en bebording), maar er worden ook nieuwe parkbomen aangeplant en er vindt herstel en verfraaiing plaats van rijksmonumentale objecten.

Samenhang tussen de biotopen

Bij alle beheeraspecten is het relevant om de samenhang van het landgoed goed in het oog te houden. De diversiteit aan biotopen en landschapselementen op en rond het landgoed is een grote waarde, die GLK op gebiedsniveau, maar ook grensoverschrijdend, in balans wil houden.

Bossen en bosreservaat

Grote delen worden beheerd als natuurbos en dit wordt voortgezet. Het is, mede vanuit Natura 2000-habitatdoelstellingen, wenselijk om verjonging te stimuleren met inheemse boomsoorten. Dit kan vanwege de huidige hoge wilddruk in het gebied uitsluitend plaatsvinden door middel van intensief beheer (rasters of aanplant van grotere bomen). Ook de bospercelen in het noorden (Stakenberg) worden omgevormd naar natuurbos. Douglas en Japanse lariks wordt hier geleidelijk verwijderd.

In het cultuurhistorisch bos is instandhouding van bijzondere bomen en behoud van de parkstructuur het uitgangspunt. Het is bij nieuwe aanplant relevant om rekening te houden met klimaatverandering. In het voormalige pinetum kunnen eventueel cultuurhistorisch relevante bomen worden geplant.

Het bosreservaat is ingesteld op een perceel waar een historische (landschappelijke) parkaanleg ligt. Daarnaast past de natuurlijke waterhuishouding niet bij het type bos dat er staat. Om de parkaanleg en dit bostype te handhaven moet het bos actief beheerd worden.

Bij het bosbeheer op de kwetsbare beekdalgronden, gericht op verhoging van natuurwaarden, wordt zorgvuldig en kleinschalig te werk gegaan om insporing en bodemerosie te voorkomen. GLK houdt deze kwetsbare delen in eigen beheer. Alternatieve vormen van bosbeheer om erosie te beperken zullen nader worden verkend.

Faunabeheer

Voor het beheer en de voorjaarsstanden op leefgebiedsniveau van herten, wilde zwijnen en reeën conformeert GLK zich aan de faunabeheerplannen en uitwerkingsplannen, zoals leefgebiedsvisies, van de FBE.

Landbouw

Op de gronden van GLK wordt landschapsinclusieve landbouw de norm. Op termijn worden met alle pachters op het landgoed afspraken gemaakt over het niveau van landschapsinclusieve landbouw dat gewenst is (conform vier niveaus die GLK heeft onderscheiden).

Het streven op Staverden is om met name in de gebieden met doelstelling natuur het hoogste niveau te behalen, waarbij volledige grondgebondenheid geldt en waar korte ketens worden gehanteerd. Op deze percelen zijn de natuurdoelen leidend bij het landbouwkundig gebruik. Op de percelen met de doelstelling cultuurhistorie (accent landbouw) volstaat eventueel een lager, maar nog altijd ambitieus niveau.

Het gebruik van wildkerende rasters past niet binnen een landschapsinclusief systeem. Medebenutting van landbouwgronden door fauna (op basis van de gewenste doelstanden voor herten en zwijnen) is daarin in principe geaccepteerd, tenzij kerncollectiewaarden worden aangetast.

Beekdalgraslanden

GLK heeft de meeste graslanden in eigen beheer en behaalt hier goede resultaten. Een klein aantal verpachte graslanden kan baat hebben bij een kwaliteitsimpuls, door middel van uitmijnen of bekalken.

Hydrologie

Zowel fysisch als chemisch onderzoek naar de hydrologie is gewenst om meer sturing te geven bij het beheer van de cultuurhistorische waarden en natuurwaarden. De invloed van de omgeving op de waterhuishouding in het gebied is verbeterd, maar blijft een aandachtspunt.

Recreatie en bezoekerscentrum

Om de hoge bezoekersaantallen op grotere schaal beter te geleiden werkt de provincie aan een recreatiezonering op de Veluwe om kwetsbare gebieden te ontlasten. De VeluweAlliantie wil met bestemmingsmanagement ook de druk beter verdelen.

GLK bereidt een eigen recreatievisie voor op landgoed Staverden en werkt aan betere zonering van bezoekers op drukke dagen. Deze visie moet in goed overleg met alle belanghebbenden opgesteld worden en kan dienen als inbreng in het provinciale project rondom recreatiezonering. Daarnaast stelt GLK op korte termijn een visie op voor de toekomst van het bezoekerscentrum.

7.2 Onderzoek, projecten en externe ontwikkeling

Tabel 4 geeft het overzicht van projecten, adviezen en onderzoeken die nodig zijn om de doelen te bereiken. Dit bestaat uit drie categorieën:

- Monitoring, onderzoek & advies.
- Inrichting & overige projecten.
- Externe ontwikkelingen (Grondaankopen etc).

Tabel 4 Samenvatting onderzoek, projecten en externe ontwikkelingen.

Adviezen t.b.v. kwaliteitsverbetering
-
Monitoring en onderzoek
Onderzoek doen naar het hydrologische systeem, in relatie tot zowel de cultuurhistorie van het landgoed als tot de natuur. Hieruit volgt gericht beheer van de beek en overige waterhuishouding. Een recent opgestelde LESA voor een klein deel van het landgoed (Verbrande Bos en het perceel ten zuiden hiervan) kan dienen als startpunt voor gericht onderzoek naar de waterhuishouding.
Inrichting en overige projecten
Opstellen van een GLK-recreatievisie voor landgoed Staverden. Daarnaast participeert GLK in recreatiezoneringsprojecten van de provincie in het kader van Natura 2000.
Opstellen van een visie op het toekomstig gebruik van het bezoekerscentrum.
GLK zal bij de wegbeheerder / overheden de noodzaak van een wildoversteekplaats / ecoduct over de Flevoweg aankaarten.
Restauratie tuin en parkelementen (tuinschaal en pauwenkop) als onderdeel van de kwaliteitsimpuls.
Vervangen bruggen en stuwen als onderdeel van de kwaliteitsimpuls.
Omvormen bos naar korte vegetatie tbv verbinding Verbrande Bos / Leemputten.
Omvormen landbouwgrond naar natuur in het kader van afronding GNN.

7.3 Monitoring

Door middel van monitoring worden ontwikkelingen in het terrein gevolgd en kan er desgewenst bijgestuurd worden in het beheer. GLK geeft de monitoring van terreinen vorm op basis van verplichte monitoring en aanvullende (vrijwillige) monitoring.

De monitoringsgegevens worden gebruikt om de kerncollectie zoals in deze visie beschreven te actualiseren. Bij het jaarlijkse evaluatiemoment en de 12-jaarlijkse grote evaluatie van het terrein worden deze gegevens gebruikt om het beheer te evalueren en indien nodig bij te sturen.

8 Literatuur

BIJ12. (2021).

Index Natuur en Landschap.

Gelders Genootschap. (2013).

Toelichting Beschermd gezicht Staverden.
Amersfoort: Rijksdienst voor Cultureel Erfgoed.

Geldersch Landschap & Kasteelen. (2016).

Meerjarenvisie 2016 - 2025.

GLK. (2016).

Nota Landbouw. Arnhem: GLK.

Knuijt, M. (2017).

Winkelinterieur boerderij Kerkzicht. Arnhem: GLK.

Rijksdienst voor het Cultureel Erfgoed. (2002).

Complexnummer: 523833 - De Witte Pauwen. Amersfoort.

Rijksdienst voor het Cultureel Erfgoed. (2004).

Redengevende omschrijving historische buitenplaats Staverden. Arnhem.

RIVM. (2021, februari 8).

AERIUS Calculator.

RIVM. (2021).

Atlas leefomgeving - Fijnstof 2019. Bilthoven.

SB4. (1999).

Analyse en toekomstvisie voor de tuin van Kasteel Staverden. Wageningen.

SB4. (2019).

Cultuurhistorische Waardestelling Landgoed Staverden op de Veluwe. Wageningen.

Stenvert, R., & Van Ginkel-Meester, S. (2020).

Bouwhistorische opname met waardestelling Kasteel Staverden. Utrecht:
Bureau voor Bouwhistorie en Architectuurgeschiedenis.

Teunissen, M. (2018).

Beheerplan Leemputten van Staverden.
Ermelo: Gemeente Ermelo.

