

Uiterwaarden Nederrijn



Beheervisie

2017

Geldersch
Landschap
Kasteelen &

Colofon

Beheervisie Uiterwaarden Nederrijn

De Spees
Maneswaard
Randwijkse Buitenpolder
Wolfswaard

Samenstelling door Geldersch Landschap & Kasteelen
Afdeling Landschap en Kastelen en werkgebied Betuwe en Bommelerwaard

Gezien door de Beheer Advies Commissie in december 2017
Vastgesteld door Gerard Jonkers, regiohoofd West Gelderland, op 6 december 2017
Goedgekeurd door Peter van den Tweel, directeur-bestuurder, op 7 december 2017

Foto voorzijde: Ciska van der Genugten

Inhoudsopgave

1.	Inleiding	5
2.	De waarden van terrein	7
2.1	Natuurwaarden	7
2.1.1	Abiotische waarden	7
2.1.2	Biotische waarden	8
2.2	Cultuurhistorische waarden	8
2.3	Landschappelijke waarden	9
2.4	Recreatieve waarden	9
2.5	Bosbouwkundige en landbouwkundige waarden	9
2.6	Samenvatting	9
3.	Beheer tot nu toe	9
4.	Contracten en verplichtingen	11
5.	Visie	15
5.1	Afweging	15
5.2	Doelstelling	17
6.	Beheer	17
6.1	Beheer op hoofdlijnen	17
6.2	Onderzoek, projecten en externe ontwikkeling	17
7.	Literatuur	19

1. Inleiding

De voorliggende beheervisie beschrijft de visie van Geldersch Landschap & Kasteelen (hierna GLK) de visie voor het terreincluster 'Uiterwaarden Nederrijn' en geeft weer welk beheer GLK in de komende jaren zal toepassen om de gestelde doelen te realiseren. Deze beheervisie is de eerste visie de GLK voor deze terreinen heeft beschreven. Wel is er in 2007 voor de terreinen Maneswaard en De Spees een korte, niet vastgestelde, visie op het beheer geschreven¹.

Om te komen tot deze visie en bijbehorende doelen heeft GLK de verschillende waarden in het terrein zorgvuldig afgewogen. Tevens is rekening gehouden met de statutaire doelstellingen, de strategische doelen uit de Meerjarenvisie 2016-2025 en vigerende thematische beleidsnota's.

De beheervisie heeft in principe een onbeperkte looptijd. Jaarlijks wordt het beheer geëvalueerd en daarbij wordt ook gekeken of er interne en/of externe omstandigheden zijn die aanleiding kunnen zijn voor aanpassing van de visie. De beheervisie vormt de basis voor de meerjarige beheermaatregelenplanning, waarin de concrete maatregelen staan opgenomen voor de komende jaren. Tevens vormt deze visie de basis voor externe belangenbehartiging voor dit terrein.

Het terreincluster Uiterwaarden Nederrijn bestaat uit de terreinen De Spees, Maneswaard, Wolfswaard en de Randwijkse Buitenpolder. Dit zijn uiterwaarden ten zuiden van de Rijn tussen Kesteren en Randwijk (figuur 1).

De Spees en Maneswaard

De Spees is de meest westelijk gelegen uiterwaard, grenzend aan het Hoorwerk aan De Spees en gelegen in de Gemeente Neder-Betuwe. Het is 18 hectare groot. Oostelijk van De Spees ligt de Maneswaard van 19 hectare. Deze ligt gedeeltelijk in de gemeentes Neder-Betuwe en Wageningen.

In 2006 -2007 zijn De Spees en de Maneswaard ingericht als natuurgebied.

Randwijkse Buitenpolder

In 2008-2009 is een grote meestromende nevengeul gegraven langs de Nederrijn, ter hoogte van het Lexkesveer bij Wageningen. De geul is in opdracht van Rijkswaterstaat gegraven om de Nederrijn extra ruimte te geven op beide oevers. GLK beheert sinds 2009 een klein deel (3 hectare) van de buitenpolder in de gemeente Overbetuwe, de Randwijkse Buitenpolder.

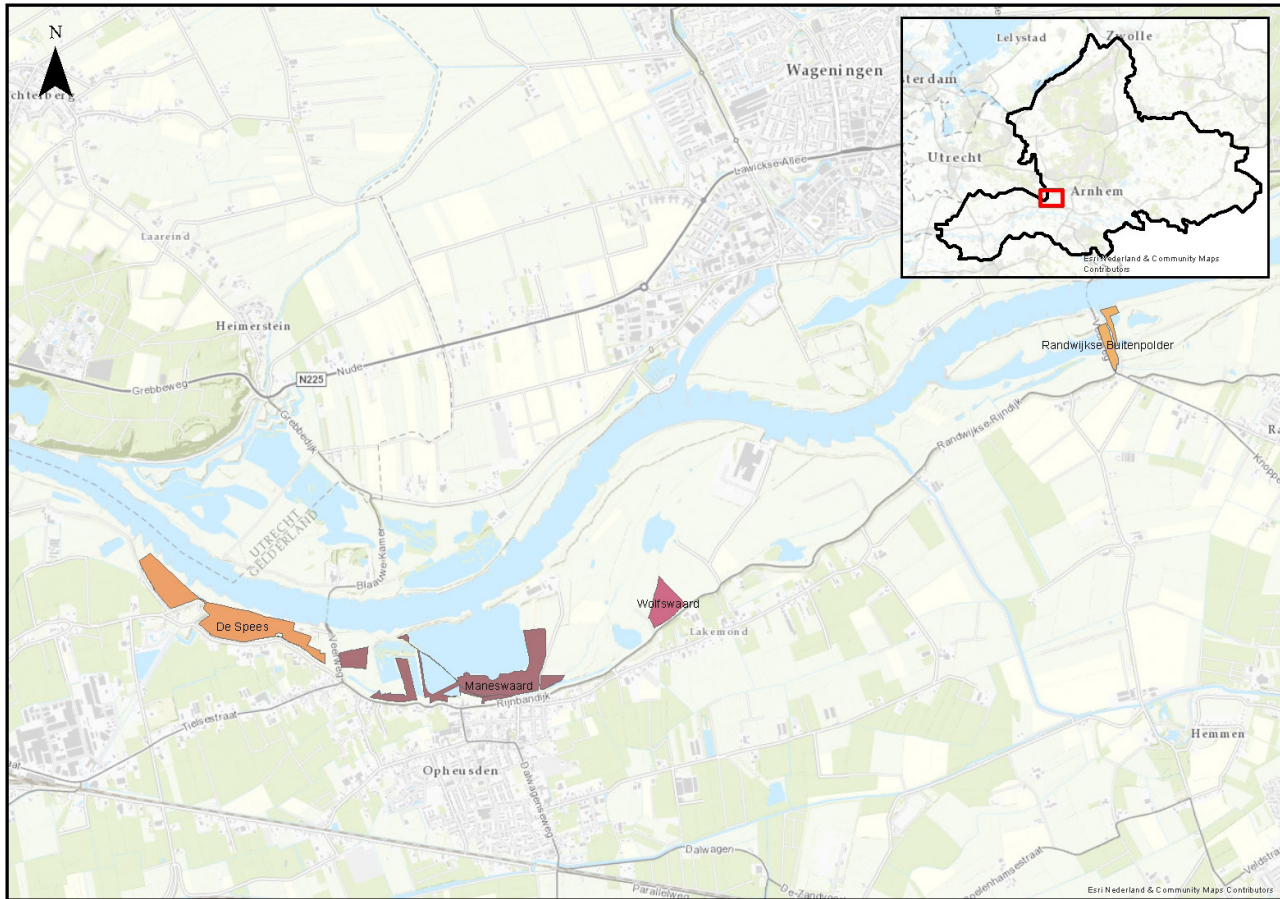
Wolfswaard

De Wolfswaard betreft een klein deel (4,3 hectare) van de uiterwaard 'Wolfswaard', rondom de gelijknamig steenfabriek in de gemeente Overbetuwe. Het terrein is in 2008 verworven.

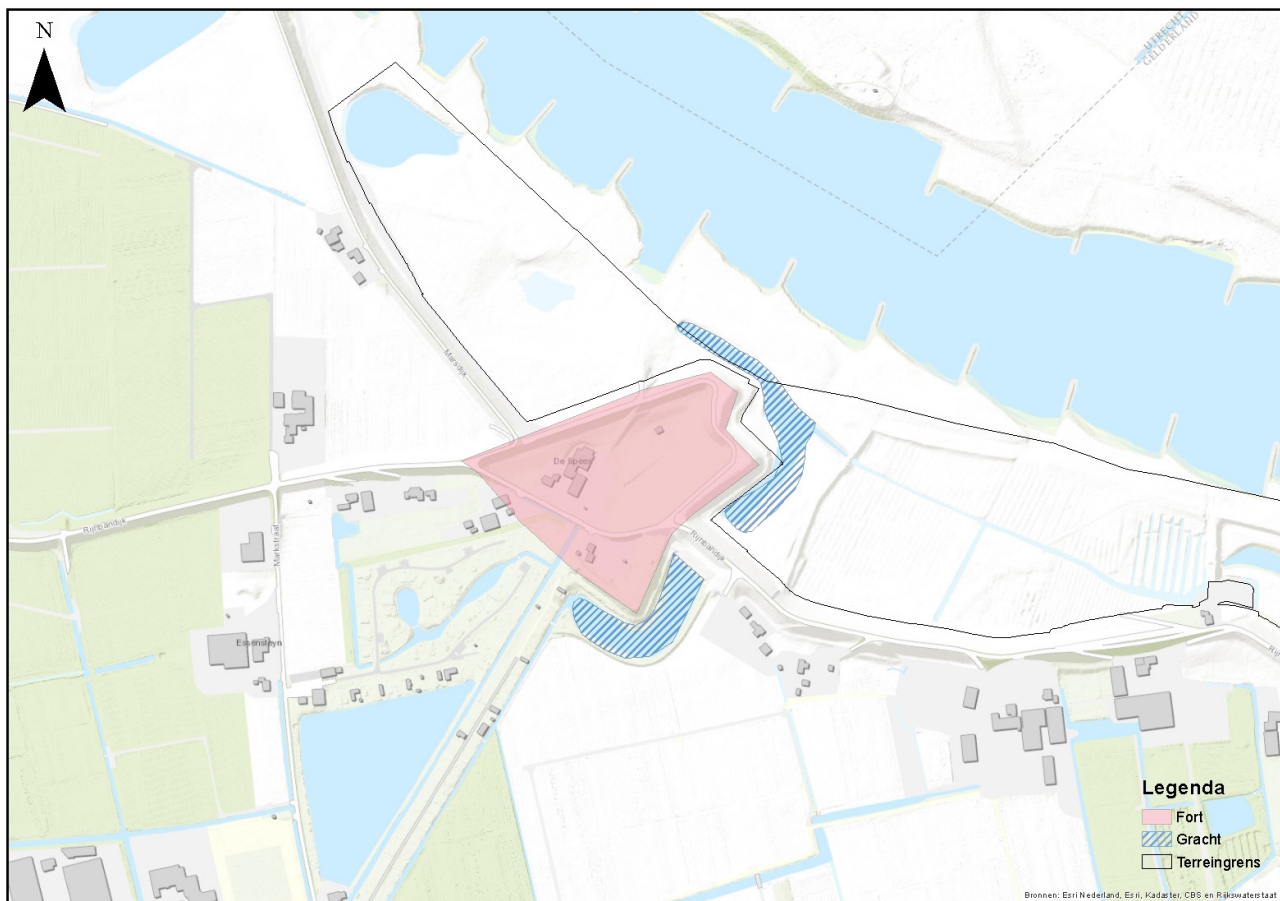
Leeswijzer

In hoofdstuk 2 worden de belangrijkste waarden van de terreinen beschreven. In hoofdstuk 3 wordt het tot nu toe gevoerde beheer beschreven en geëvalueerd. Aan de hand van deze gegevens en de randvoorwaarden uit hoofdstuk 4 worden in hoofdstuk 5 de doelstellingen en de visie op voor de komende jaren beschreven. Het beheer in grote lijnen en de projecten die ervoor nodig zijn om de visie te realiseren worden beschreven in hoofdstuk 6.

¹ Geldersch Landschap & Kasteelen, (2007)



Figuur 1. Ligging terreinen



Figuur 2. Cultuurhistorische waarden

2. De waarden van terrein

Voor het bepalen van de waarden van het terrein maakt GLK gebruik van de kerncollectiebenadering. Hierbij wordt eerst geïnventariseerd wat er allemaal bekend is over de kwaliteiten van natuur, cultuurhistorie en landschap. Waar nodig worden bestaande gegevens aangevuld met nieuwe inventarisaties. Vervolgens wordt hier een waardering aan gekoppeld op basis van criteria die vanuit wetgeving en vanuit de verschillende vakgebieden algemeen geaccepteerd zijn. Zo wordt bijvoorbeeld aangeduid of iets een nationale of internationale status heeft of bescherming geniet. Daarnaast is extra waarde toegekend aan elementen die een belangrijke rol spelen in de lokale beleving en geschiedenis. Waar geen algemeen geaccepteerde waardering beschikbaar is, wordt gebruik gemaakt van best professional judgement door eigen en externe deskundigen.

De kerncollectie natuur, cultuurhistorie en landschap die op deze wijze beschreven is, vormt de leidraad voor het daadwerkelijke beheer. Het kan voorkomen dat er voor een aantal onderdelen van de kerncollectie (nog) geen, of slechts beperkt, informatie beschikbaar is. In de overwegingen die leiden tot de keuze voor een doelstelling voor een terrein wordt hier zo goed mogelijk rekening gehouden.

2.1 Natuurwaarden

2.1.1 Abiotische waarden

Geomorfologie

De uiterwaarden zijn een onderdeel van het rivierkleilandschap. Door klei-afgravingen zijn de uiterwaarden niet heel gaaf. Het is het jongste deel van rivierkleigebied, gevormd na de bedijking, dat wil zeggen na de Middeleeuwen. Op de Signaleringskaart Aardkundige Waarden wordt gebied als weinig kenmerkend getypeerd.”

Bodem & hydrologie

De bodems van terreinen bestaan uit twee verschillende rivierkleigronden: kalkhoudende ooivaaggronden met zware zavel en licht klei en kalkhoudende poldervaaggronden met zavel op zand.

Ooivaaggronden zijn, in tegenstelling tot de poldervaaggronden, weinig voorkomende goed gehomogeniseerde zavel- en kleigronden.

Bij hoge waterstanden van de Rijn stromen gedeeltes van de uiterwaarden vol, dit zorgt voor extra dynamiek en gradiënten.

Licht, geluid en milieukwaliteit

De licht- en geluidsbelasting is relatief laag, delen van de dijk langs de uiterwaarden zijn afgesloten voor auto's. In de weekenden is het met betrekking tot geluid minder rustig, op mooie dagen rijden veel motoren over de dijk.

De milieukwaliteit wordt onder andere beïnvloed door de waterkwaliteit van de Nederrijn, die de laatste jaren sterk verbeterd is en onder de norm valt².

² CBS, PBL, WUR, (2016)

2.1.2 Biotische waarden

De terreinen vallen alle onder Natura 2000 gebied Rijntakken. Er zijn weinig gegevens van deze terreinen. Wat er wel bekend is, komt uit SynBioSys en de NDFF.

Vegetaties

Er is een aantal vegetatie-opnames bekend, waarvan een deel sterk verouderd is. De recentste worden hieronder benoemd.

In De Spees komt een watertorkruidassociatie voor, van nationaal belang.

In de Maneswaard komen de Krabbescheer-associatie (nationaal), de Kamgrasweide; subassociatie met Veldgerst (internationaal), de Associatie van Ganzevoet en Bekliede duizendknoop; subassociatie met Akkerkers (nationaal), en de Slijkgroen-associatie voor.

Van de Wolfswaard is de Associatie Geknikte vossestaart; subassociatie met Lidrus van internationaal belang.

Flora

Er komen 19 kerncollectie soorten voor, van provinciaal en nationaal belang. Ook enkele zeldzame kensoorten van het riviergebied van Rijn, Maas en Waal komen voor, zoals Moeslook, Rijstgras, Moeraskruiskruid en het Bruin cypergras.

Fauna

Er komen verschillende soorten amfibieën en reptielen voor in de terreinen van de Uiterwaarden Nederrijn. De Rugstreeppad is in zowel De Spees als in de Maneswaard/Wolfswaard aangetroffen en is van internationaal belang. Ook de Poelkikker is internationaal belangrijk en komt hier voor.

Van de Meerkikker, Hazelworm en Ringslang zijn ook waarnemingen bekend, alle drie de soorten zijn van nationaal belang.

Er zijn veel verschillende insectensoorten bekend uit te terreinen, bijna allen nationaal belangrijke dagvlindersoorten en libellensoorten, zoals het Bruin blauwtje en Bruine winterjuffer. Internationaal belangrijk is de Rivierrombout, waargenomen in De Spees en de Maneswaard/Wolfswaard. Dit is een typische soort van rivieren en grote beken.

In alle terreinen is de Bever gesignaleerd, een internationaal belangrijke soort. Verder zijn er waarnemingen bekend van verschillende marterachtigen, zoals Hermelijn, Wezel en Bunzing. Vooral de Hermelijn profiteert van de wat vochtigere structuurrijke terreinen.

2.2 Cultuurhistorische waarden

De archeologische waarden van de uiterwaarden van de Rijn zijn redelijk hoog en bestaan uit de aanwezigheid van terpen met bebouwing en de Romeinse Limes. Deze historische verdedigingslinie van het Romeinse rijk loopt langs de Nederrijn. Het geheel van forten, wachtposten, marskampen, andere militaire installaties, wegen en rivierinfrastructuur vormt het grootste archeologische object binnen de landsgrenzen. De Limes staat op de voorlopige Werelderfgoedlijst. Het is momenteel onbekend of en zo ja welke, sporen in de terreinen van GLK voorkomen³. Buitendijks langs de Rijnbandijk tussen de westelijke bebouwingsgrens van Opheusden oostwaarts tot Lakemond komt in de uiterwaarden een niet-verspoelde erosierest voor van de prehistorische Herveldse stroomgordel. Voor deze

³ Cohen, Arnoldussen, & Erkens, (2014)

zone geldt een hoge archeologische verwachting.

De uiterwaarden Maneswaard en de Wolfswaard zijn historisch-geografisch gezien interessant, omdat ze worden gescheiden door op oude stroomruggen gelegen ontsluitingswegen. Op deze stroomruggen liggen tevens de gemeentegrenzen en hierdoor ligt er nog een over-Rijns gebiedsdeel van de gemeente Wageningen in deze uiterwaarden. In dit uiterwaardencomplex is de ontstaansgeschiedenis uit een zich verleggende Rijn nog goed af te lezen, ondanks de vergravingen ten bate van baksteenfabricage en zand/grindwinning. Van deze uiterwaarden is veel kaartmateriaal, vanaf de 16e eeuw, nog niet geanalyseerd.

Er zijn verschillende rabatstructuren zichtbaar in de terreinen en op de kaart, een aanduiding voor het vroegere voorkomen van grienden.

De Wolfswaard is een relatief gave uiterwaard, het was een Hoge Heerlijkheid die zich aan weerszijden van de Rijn uitstreckte. Het bijbehorende kasteel is in 1805 afgebroken⁴. Het bouwwerk De Spees, ten westen van terrein De Spees is onderdeel van de verlenging van de Grebbelinie, en een Rijksmonument. Het bastion en de dijk zijn niet in bezit van GLK, een deel van de gracht wel.

2.3 Landschappelijke waarden

De uiterwaarden van de Nederrijn vallen onder het Nationaal Landschap Riviereengebied. Kernkwaliteiten zijn de openheid, de weidse gezichten over de rivier en het mooie uitzicht op de stuwwallen van de Veluwezoom en de Utrechtse Heuvelrug.

2.4 Recreatieve waarden

De recreatieve waarden van de uiterwaarden van de Nederrijn worden vooral gevormd door de beleving van de terreinen vanaf de dijk. Hier wordt veel over gefietst. Vanaf de dijk zijn het populaire gebieden om vogels te kijken. Door de Spees loopt een wandelpad richting de Rijn. In de Maneswaard kan langs de rivier gewandeld worden.

De lange-afstands-wandelroute 'Maarten van Rossumpad' loopt over de dijk en fort De Spees. De geschiedenis van het bouwwerk is hier ook te lezen op een infobord.

2.5 Bosbouwkundige en landbouwkundige waarden

De landbouwkundige waarden zijn laag. De verpachte gronden zijn alle onder voorwaarden verpacht.

In de terreinen komt vrijwel geen bos voor. De bosjes die er in liggen hebben, met uitzondering van een populierenbos in de Maneswaard, een lage productiewaarde.

2.6 Samenvatting

In de tabellen op pagina 10 wordt de kerncollectie voor het cluster Uiterwaarden Nederrijn samengevat.

3. Beheer tot nu toe

In 2007 is door GLK een onofficiële visie op het beheer van de Maneswaard/ De Spees geschreven. De keuze is gemaakt om het beheer vooral te richten op het behoud van het open cultuurlandschap en de daaraan gekoppelde natuurwaarden. Het beheer van terreinen van terreincluster Uiterwaarden Nederrijn is tot nu nog niet geëvalueerd.

⁴ Keunen, (2013)

Tabel 1.

Waarden	Lokaal van belang	Regionaal van belang	Provinciaal van belang	Nationaal van belang	Internationaal van belang	van belang voor GLK	Toelichting
Abiotische waarden							
Geomorfologie	x						
Bodem		x					Ooivaaggronden
Hydrologie			x				Overstromingsgebied Rijn
Licht en geluid	x						
Milieukwaliteit			x				Afhankelijk van kwaliteit Rijn
Biotische waarden							
Vegetaties				x			
Flora				x			O.a. Moeslook, Rijstgras, Moeraskruiskruid Bruin cypergras.
Zoogdieren					x		Bever
Herpetofauna en vissen					x		Rugstreeppad, Poelkikker
Insecten				x			
Overige fauna							
Cultuurhistorische waarden							
Archeologie					x		Limes
Historische geografie				x			Rivierverleggingen af te lezen in het landschap,
Bouwkundig							
Landschaps- tuinarchitectonisch							
Interieur en collectie							
overig				x			De Spees Rijksmonument

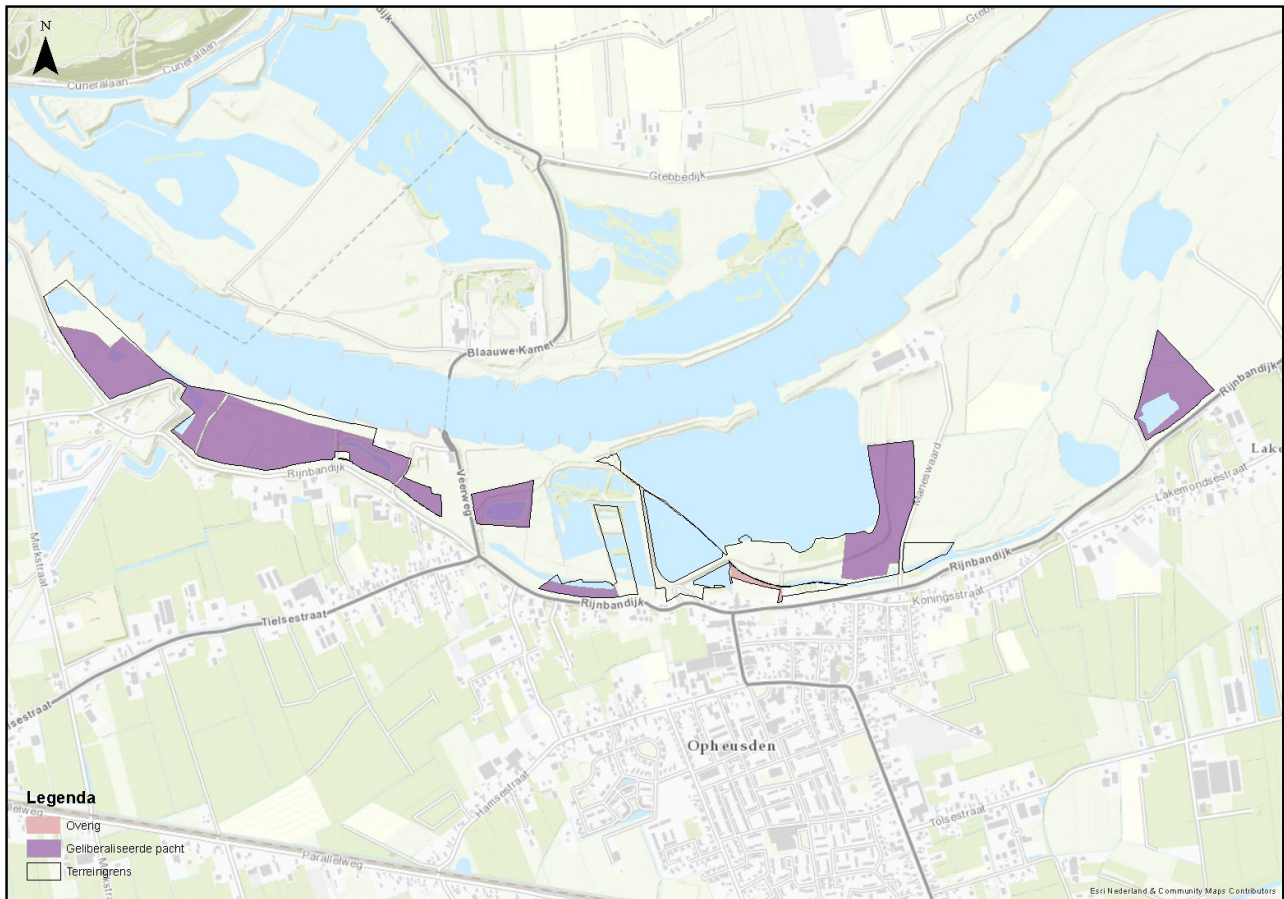
Tabel 2

	Laag	Gemiddeld	Hoog	Uniek	GLK	Toelichting
Landschappelijke waarden						
Gaafheid	x					Afgravingen, klei-winning etc.
Streekeigenheid			x			Nationaal Landschap
Recreatieve waarden						
Ligging ten opzichte van stedelijke gebieden		x				
Ligging ten opzichte van toeristisch recreatieve gebieden/infrastructuur		x				
Land - en bosbouwkundige waarden						
Bosbouw	x					
Landbouw	x					

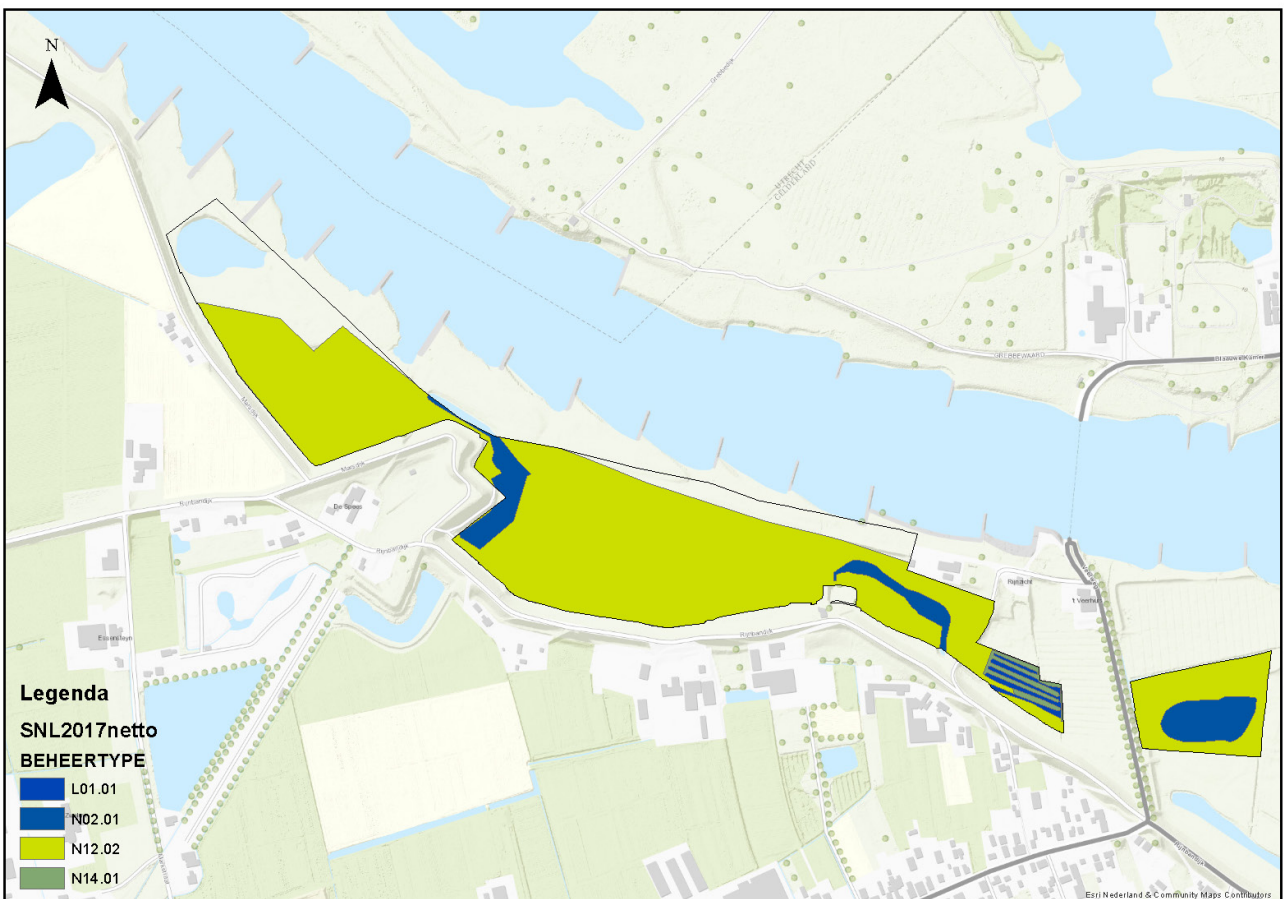
In de Maneswaard is de oude rabatstructuur teruggebracht. In de Spees groeien er veel brandnetel en zuring, die aandacht vragen. Het beheer is vooral gericht op het onderhoud van de paden.

4. Contracten en verplichtingen

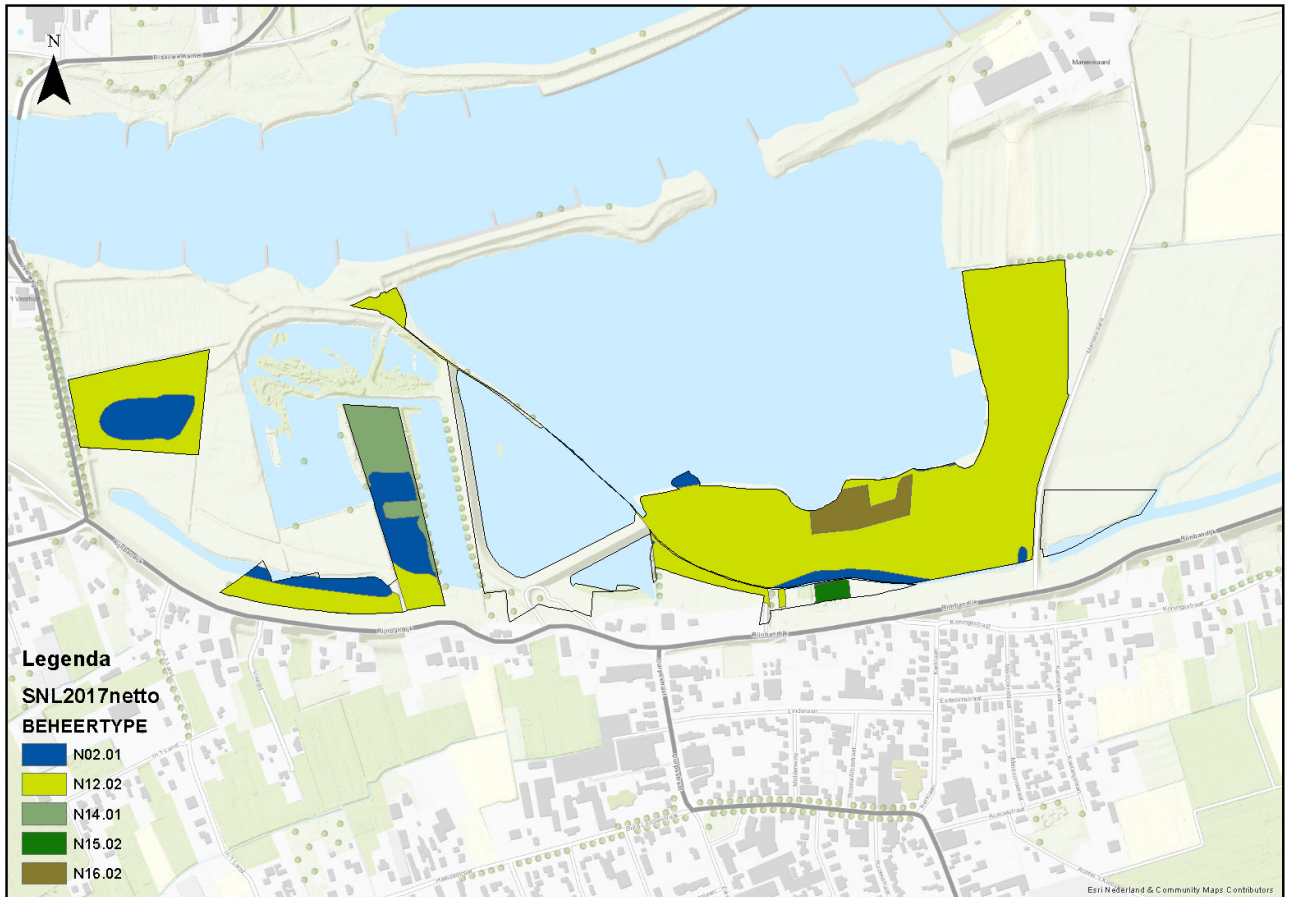
Een groot deel van de uiterwaarden is in geliberaliseerde pacht uitgegeven (figuur 3). Ook is er Subsidie Natuur en Landschap (SNL) voor het beheer verkregen (figuur 4 t/m7).



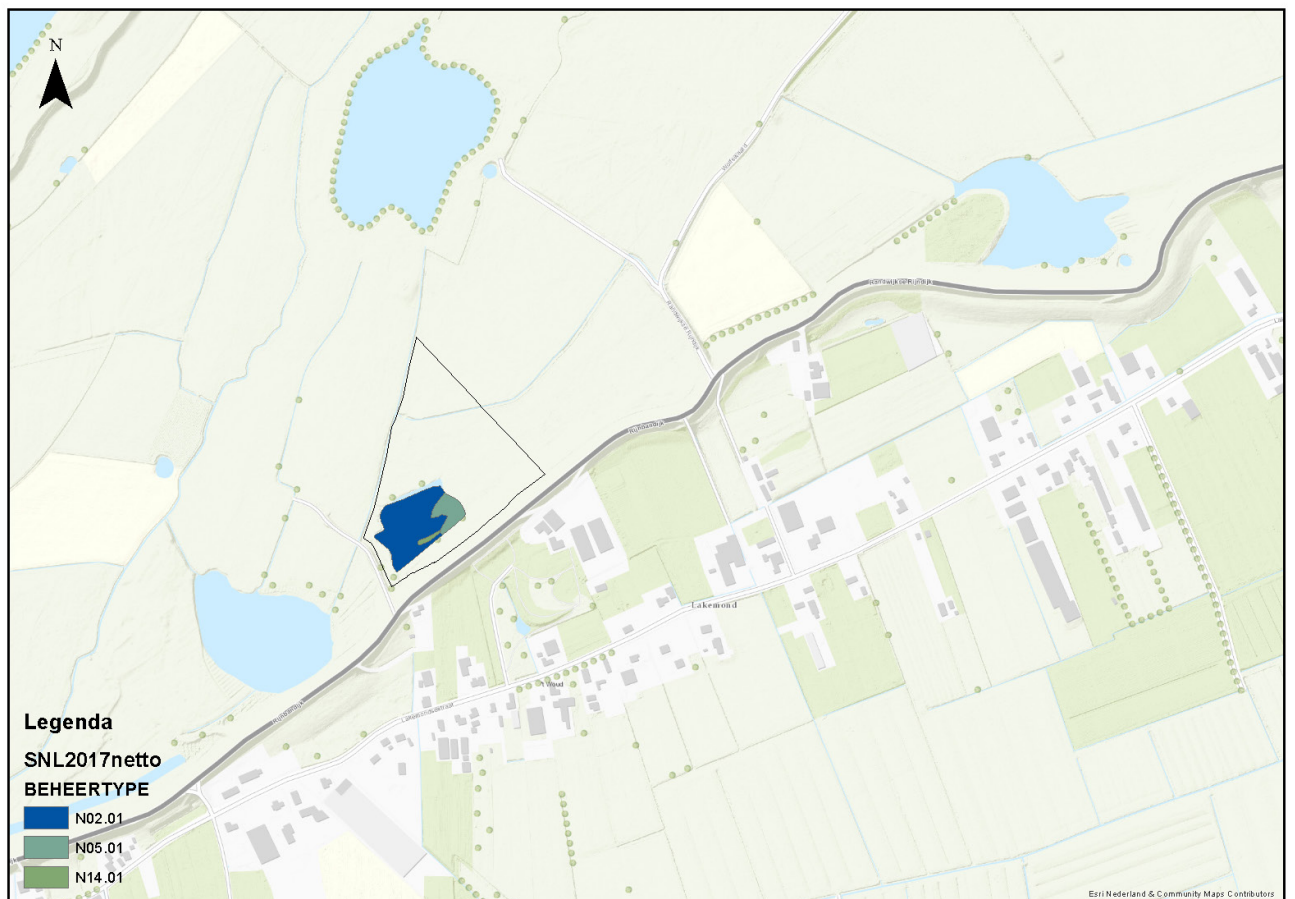
Figuur 3. (Pacht) contracten cluster Uiterwaarden Nederrijn



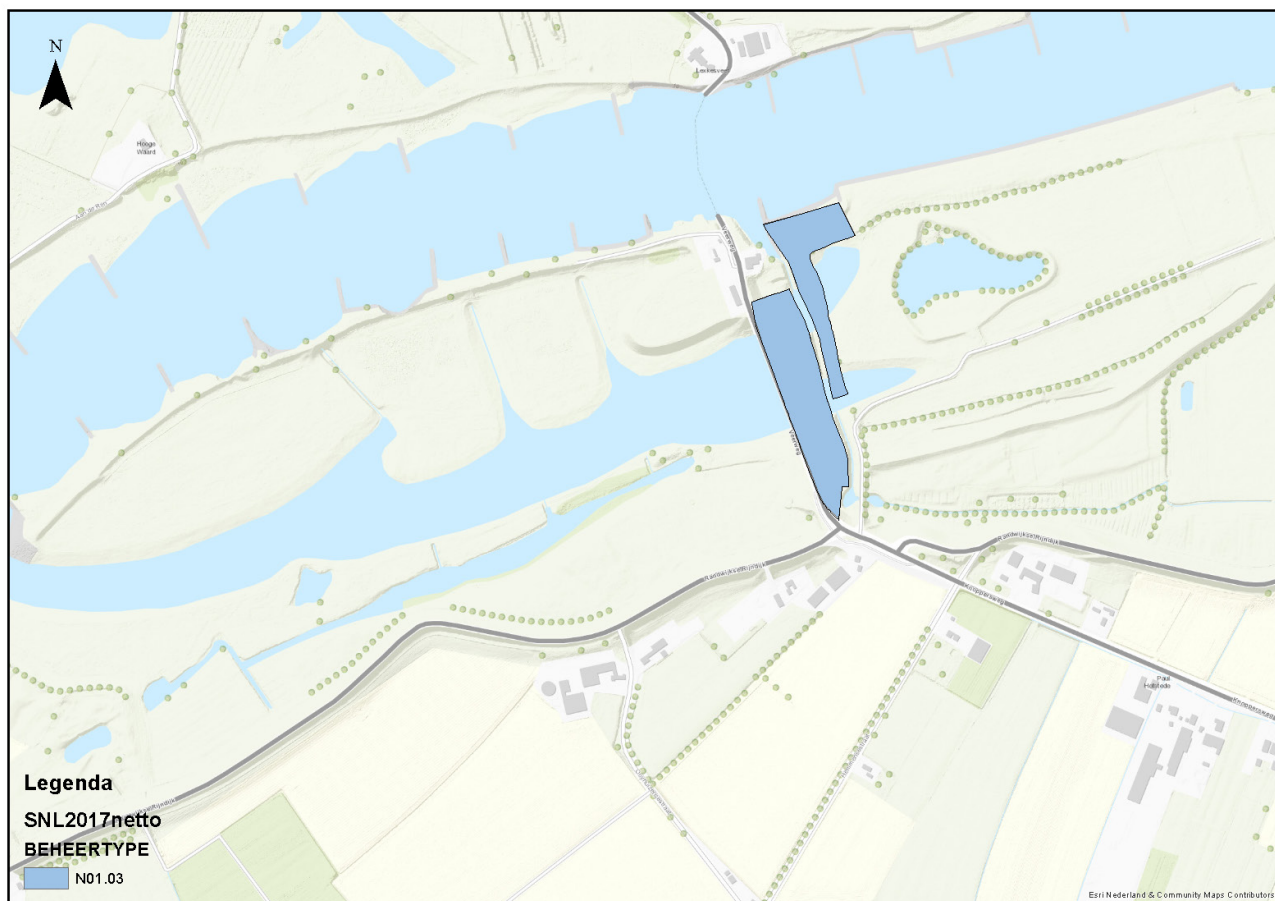
Figuur 4. SNL-beheertypenkaart 2017 voor De Spees en een deel van Maneswaard.



Figuur 5. SNL-beheertypenkaart 2017 voor Maneswaard



Figuur 6. SNL-beheertypenkaart 2017 voor Wolfswaard



Figuur 7. SNL-beheertypenkaart 2017 voor Randwijkse Buitenpolder

Tabel 3. Doelstellingen en accenten bij GLK

LANDSCHAP				
		Doelstelling		
		Natuur	Cultuurhistorie	Landschap
Accent	Natuur		Cultuurhistorie met accent natuur	Landschap met accent natuur
	Cultuurhistorie	Natuur met accent cultuurhistorie		Landschap met accent cultuurhistorie
	Bosbouw/ Landbouw		Cultuurhistorie met accent bos-en/of landbouw	Landschap met accent bos - en/of landbouw

5. Visie

GLK bekijkt terreinen in een brede landschappelijke context. Het landschap is altijd en overal en vormt in feite de basis onder de waarden in de terreinen die daar deel van uitmaken. In het landschap worden verschillende lagen onderscheiden (landschaps-ecologisch systeem, infrastructuur en menselijk gebruik), die met elkaar zijn verbonden. Een landschaps(ecologische) systeemanalyse en historisch geografische beschrijving zijn voor de keuze van een beheerdoelstelling essentieel, maar zijn niet altijd voorhanden bij het opstellen van een visie. In zo'n geval worden de potenties van een terrein met 'best professional judgement' beoordeeld. Op basis daarvan wordt per terrein een doelstelling gekozen die de hoofdstrategie voor het terrein weergeeft.

Er zijn drie opties voor een doelstelling:

- **NATUUR:** gebieden met hoge tot zeer hoge natuurwaarden, waar wordt gestreefd naar herstel van het onderliggende landschappelijke systeem in relatie tot deze natuurwaarden, en waar het beheer ten behoeve van de ontwikkeling van natuurkwaliteit voorop staat.
- **CULTUURHISTORIE:** gebieden met hoge tot zeer hoge cultuurhistorische waarden, waar wordt gestreefd naar herstel van het onderliggende landschappelijke systeem in relatie tot deze waarden, en waar het beheer geheel in het teken staat van de instandhouding en het beleefbaar maken/houden van deze waarden. Het aanwezige productiepotentieel wordt alleen benut als dit bijdraagt aan versterking van de cultuurhistorische waarden.
- **LANDSCHAP:** gebieden met hoge landschappelijke waarden of gebieden die zich in hun totaliteit niet kenmerken door hoge natuur- of cultuurhistorische waarden maar waar mogelijk wel hotspots natuur of cultuurhistorie aanwezig zijn, waar het beheer gericht is op behoud van de landschappelijke samenhang.

Binnen de gekozen doelstelling kunnen meerdere accenten worden aangebracht. GLK onderscheidt de accenten natuur, cultuurhistorie en bosbouw/landbouw. De accenten hebben een duidelijke signaalfunctie voor de beheerder en geven weer waar in het beheer specifiek rekening mee moet worden gehouden. Recreatie wordt niet gezien als accent, maar wordt per terrein zodanig vormgegeven dat het geen belemmering vormt voor de gekozen doelstelling.

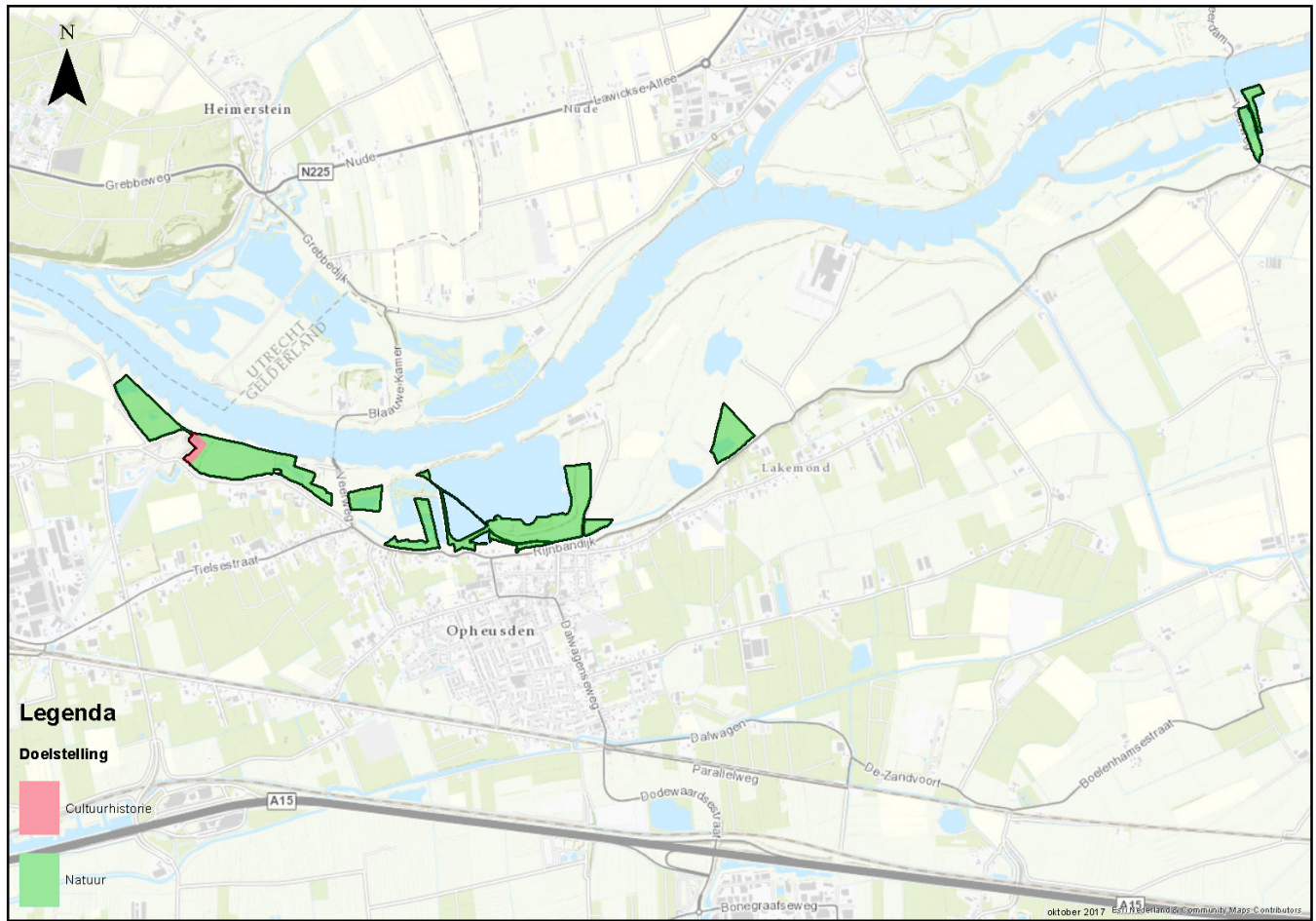
5.1 Afweging

De terreinen in de uiterwaarden van de Nederrijn zijn qua beleefbaarheid en (potentiele) natuurwaarden erg fraai. Ze maken deel uit van het grotere rivierenlandschap.

In De Spees zorgt extensief beheer met hooien en naweiden ervoor dat er natuurwaarden aanwezig zijn. Verdere ontwikkeling van de percelen in de richting van bloemrijke graslanden is in de toekomst goed mogelijk. Het is jammer dat de oeverstroken niet in beheer bij GLK zijn. Door bezoekers worden vaak opmerkingen gemaakt over de ruige oevers en het afval wat er ligt.

Het westelijk deel van De Spees deel kenmerkt zich door de restanten van het voormalige vestingwerk, met de daarbij behorende cultuurhistorische waarde.

Langs de rivier wordt door Rijkswaterstaat gezocht naar plekken voor waterberging. Een van de opties is het kappen en eventueel afgraven van het rabattenbosje in De Spees. Dit ligt echter juist nu in een stroomschaduw, waardoor het een van de weinige plekken langs de rivier is waar bos mogelijk is zonder de doorstroming te beïnvloeden.



Figuur 8. Doelstellingenkaart Uiterwaarden Nederrijn

De Maneswaard is ingericht met natuurontwikkeling als doel, maar de potentie is nog niet bekend. Door extensief beheer zijn al wel bloemrijkere schralere graslanden ontstaan.

De Wolfswaard is nu al een weidevogelgrasland, er is potentie om dit verder te ontwikkelen.

De Randwijkse buitenwaard is ingericht als deel van meestromende nevengeul, waar dynamische natuurprocessen erg belangrijk zijn.

5.2 Doelstelling

Alles afwegende kunnen de volgende doelstellingen bepaald worden;

De doelstelling voor het grootste deel van De Spees is in standhouden en versterken van de natuurlijke waarden van de uiterwaarden. De gracht is onderdeel van het vestingwerk en heeft als doelstelling instandhouding van de cultuurhistorische waarden.

De Maneswaard, de Wolfswaard en de Randwijkse Buitenpolder krijgen in hun geheel de doelstelling in stand houden en versterken van de natuurlijke waarden.

6. Beheer

6.1 Beheer op hoofdlijnen

Het huidige beheer wordt in grote lijnen voortgezet.

Graslanden

De graslanden in de uiterwaarden worden extensief beheerd door middel van hooien met naweiding. In De Spees en de Maneswaard zal het gras zo kort mogelijk de winter in moeten gaan om de verruiging tegen te gaan. Het streven is naar soortenrijke graslanden.

De Wolfswaard en de Randwijkse buitenpolder zullen op zo'n manier beheerd worden dat het positief uitpakt voor de daar aanwezige (weide)vogels. Als het huidige pachtcontract in de Wolfswaard afloopt zal het beheer worden gericht op (weide)vogels.

In de Maneswaard wordt gestreefd naar soortenrijk grasland. De recreatieve voorzieningen worden onderhouden.

Bossen

Het rabattenbosje zal als wilgengriend beheerd worden, waarbij het één keer in de drie jaar afgezet wordt. De andere bosjes/bosranden worden regelmatig gedund.

6.2 Onderzoek, projecten en externe ontwikkeling

In de tabellen op pagina 18 worden de acties en wijzigingen samengevat die nodig zijn om de doelstellingen uit deze visie te realiseren.

Tabel 4. Samenvatting onderzoek, projecten etc.

Adviezen t.b.v. kwaliteitsverbetering
(Intern) advies voor de Spees en Maneswaard betreffende de mate van beweiden, mestgift, etc., om de vegetaties optimaal te laten ontwikkelen.
Monitoring en onderzoek
Vogelinventarisaties, data bijeenbrengen
Inrichting en overige projecten
n.v.t.

Tabel 5. Wijzigingen i.r.t. beleid of subsidies

Terrein	Wijziging	Relevant beleids- of subsidie programma	oppervlakte
Wolfswaard	Aanvragen Kruiden- en faunarijk grasland (N12.02) na afloop pacht	Subdiestelsel Natuur & Landschap	4,3 ha

7. Literatuur

CBS, PBL, WUR. (2016). Vermesting in grote rivieren, 1970-2016, 13 april 2016. Opgehaald van Compendium voor de Leefomgeving: www.clo.nl

Cohen, M., Arnoldussen, S., & Erkens, G. (2014). Archeologische verwachtingenkaart uiterwaarden rivierengebied. doi: <https://doi.org/10.17026/dans-zbt-xcck>

Geldersch Landschap & Kasteelen. (2007). Visie HGL op beheer Manuswaard/De Spees. Arnhem.

Geldersch Landschap & Kasteelen. (2016). Meerjareavisie 2016 - 2025.

Keunen, L. (2013). Wolfswaard. In J. Jas, F. Keverling Buisman, E. Storms - Smeets, A. te Stroete, & M. Wingers (Red.), *Kastelen in Gelderland* (p. 477). Utrecht: Uitgeverij Matrijs.

Beheervisie Uiterwaarden Nederrijn

www.glk.nl

Geldersch
Landschap
Kasteelen 