

Tandem

Beheervisie

2017

Geldersch
Landschap
Kasteelen



Colofon

Beheervisie Tandem

Samenstelling door Geldersch Landschap & Kasteelen
Afdeling Landschap en Kastelen en werkgebied Oost- Achterhoek

Gezien door de Beheer Advies Commissie in december 2017
Vastgesteld door Leo Cleiren, regiohoofd Oost Gelderland, op 21 november 2017
Goedgekeurd door Peter van den Tweel, directeur-bestuurder, op 7 december 2017

Foto voorzijde: Ciska van der Genugten

Inhoudsopgave

1.	Inleiding	5
2.	De waarden van het terrein	5
2.1	Natuurwaarden	7
2.1.1	Abiotische waarden	7
2.1.2	Biotische waarden	7
2.2	Cultuurhistorische waarden	9
2.3	Landschappelijke waarden	9
2.4	Recreatieve waarden	9
2.5	Bosbouwkundige en landbouwkundige waarden	11
2.6	Samenvatting	11
3.	Beheer tot nu toe	11
4.	Contracten en verplichtingen	11
5.	Visie	13
5.1	Afweging	13
5.2	Doelstelling	15
6.	Beheer	15
6.1	Beheer op hoofdlijnen	15
6.2	Onderzoek, projecten en externe ontwikkeling	15
7.	Literatuur	15

1. Inleiding

De voorliggende beheervisie beschrijft de visie van GLK voor het terrein Tandem en geeft weer welk beheer GLK in de komende jaren zal toepassen om de gestelde doelen te realiseren. Dit is de eerste visie voor dit terrein.

Om te komen tot deze visie en bijbehorende doelen heeft GLK de verschillende waarden in het terrein zorgvuldig afgewogen. Tevens is rekening gehouden met de statutaire doelstellingen, de strategische doelen uit de Meerjarenvisie 2016-2025 en vigerende thematische beleidsnota's.

De beheervisie heeft in principe een onbepaalde looptijd. Jaarlijks wordt het beheer geëvalueerd en daarbij wordt ook gekeken of er interne en/of externe omstandigheden zijn die mogelijk aanleiding kunnen zijn voor aanpassing van de visie (op termijn). De beheervisie vormt de basis voor de meerjarige beheermaatregelenplanning, waarin de concrete maatregelen staan opgenomen voor de komende jaren. Tevens vormt deze visie de basis voor externe belangenbehartiging voor dit terrein.

Tandem ligt tussen de dorpen Varsseveld en Westendorp in de gemeente Oude IJsselstreek (figuur 1). Het terrein van 24,1 hectare ligt ingeklemd tussen de Doetinchemseweg en de A18. Tandem heeft een landgoedkarakter. De structuur wordt grotendeels bepaald door de lanen, die voornamelijk uit beuk bestaan. De rest van het terrein wordt gekenmerkt door een veelheid aan boomsoorten.

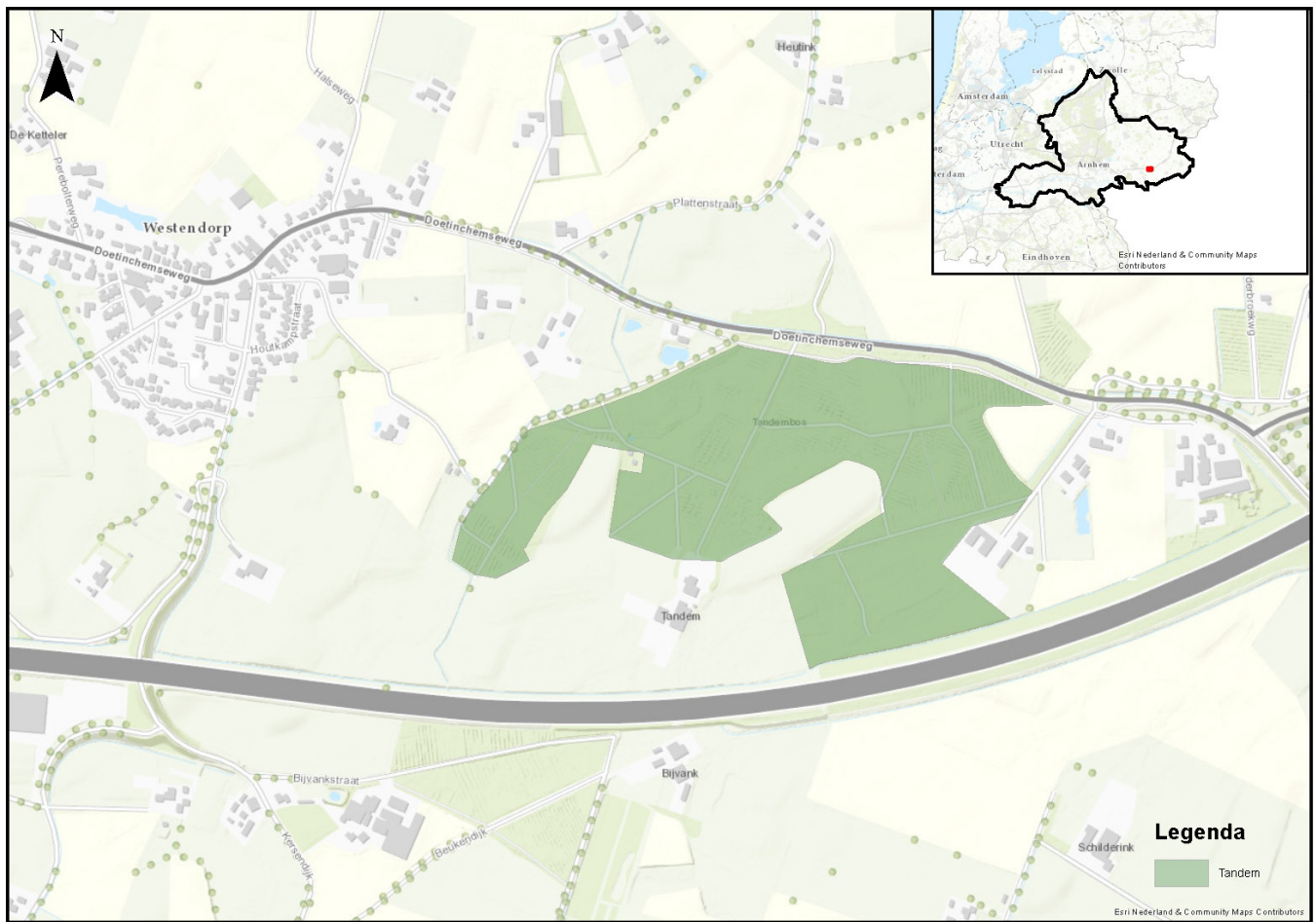
Het landgoed werd vanaf 1872 in gedeelten aangekocht door Mr. D. J. H. van Eeden (1826-1906), advocaat en procureur te Utrecht. Uiteindelijk zou het ca. 230 ha groot zijn geweest. Van Eeden noemde het landgoed Tandem. 'Tandem' (uitgesproken als Tan-dem) betekent in het Latijn 'eindelijk': Van Eeden zocht er rust. Na het overlijden in 1954 van de weduwe Van Elden werden alle resterende gronden van Tandem (voornamelijk bos) door de erfgenamen verkocht aan de toenmalige gemeente Wisch. In 2016 verkocht de gemeente Oude IJsselstreek het bosgebied aan GLK.

Leeswijzer

In hoofdstuk 2 worden de belangrijkste waarden van het terrein beschreven. In hoofdstuk 3 wordt het tot nu toe gevoerde beheer beschreven en geëvalueerd. Aan de hand van deze gegevens en de randvoorwaarden uit hoofdstuk 4 worden in hoofdstuk 5 de doelstellingen en de visie voor de komende jaren beschreven. Het beheer in grote lijnen en de projecten die ervoor nodig zijn om de visie te realiseren worden beschreven in hoofdstuk 6.

2. De waarden van het terrein

Voor het waarderen van dat wat zich in het terrein bevindt, maakt GLK gebruik van de kerncollectiebenadering. In die benadering wordt eerst geïnventariseerd wat er allemaal bekend is over de kwaliteiten ten aanzien van natuur, cultuurhistorie en landschap in het terrein. Waar nodig worden bestaande gegevens aangevuld met nieuwe inventarisaties. Vervolgens wordt hier een waardering aan gekoppeld op basis van criteria die vanuit wetgeving en vanuit de verschillende vakgebieden algemeen geaccepteerd zijn. Zo wordt bijvoorbeeld aangeduid of iets nationaal of internationaal een status heeft of bescherming geniet. Daarnaast is extra waarde toegekend aan elementen die een belangrijke rol spelen in de lokale beleving en geschiedenis. Waar geen algemeen geaccepteerde waardering



Figuur 1. Ligging Tandem



Figuur 2. Beuk met inscriptie

beschikbaar is, wordt gebruik gemaakt van best professional judgement door eigen en externe deskundigen.

De kerncollectie natuur, cultuurhistorie en landschap die op deze wijze beschreven is, vormt de leidraad voor het daadwerkelijke beheer. Het kan voorkomen dat er voor onderdelen van de kerncollectie (nog) geen, of slechts beperkt, informatie beschikbaar is. In de overwegingen die leiden tot de keuze voor een doelstelling voor een terrein wordt hier zo goed mogelijk rekening mee gehouden.

2.1 Natuurwaarden

2.1.1 Abiotische waarden

Geomorfologie

Er is weinig bekend over de geomorfologische waarden van het gebied. Het landschap bestaat goeddeels uit dekzandruggen en -koppen met vrij droge hydropodzolbodems. Op de Signaleringskaart Aardkundige Waarden wordt het gebied als weinig kenmerkend getypeerd.

Bodem & hydrologie

Vlakbij het huisje van de wildbeheereenheid Wisch ligt een poel met aanvoer vanaf het hoger gelegen weiland. De sloot aan de westzijde van het terrein is sterk drainerend, daardoor is het gebied verdroogd. Oorspronkelijk was het er zo nat dat het bos alleen op rabatten ingeplant kon worden.

De bodem bestaat grotendeels uit veldpodzolen van leemarm en zwak lemig fijn zand, en uit wat rijkere gronden, de hoge zwarte enkeerdgronden, met leemarm en zwaklemig fijn zand, waar kleine voormalige akkertjes zich bevonden.

Licht, geluid en milieukwaliteit

De licht – en geluidsbelasting is vooral in het zuidelijkste gedeelte hoog door de nabijheid van de A18.

De milieukwaliteit wordt beïnvloed door aanwezigheid van intensieve agrarische bedrijven.

2.1.2 Biotische waarden

Van Tandem zijn (nog) geen monitoringsgegevens bekend (zoals die in het kader van de SNL of BMP), er is gebruik gemaakt van de NDFF en gegevens van Waarneming.nl.

Fauna

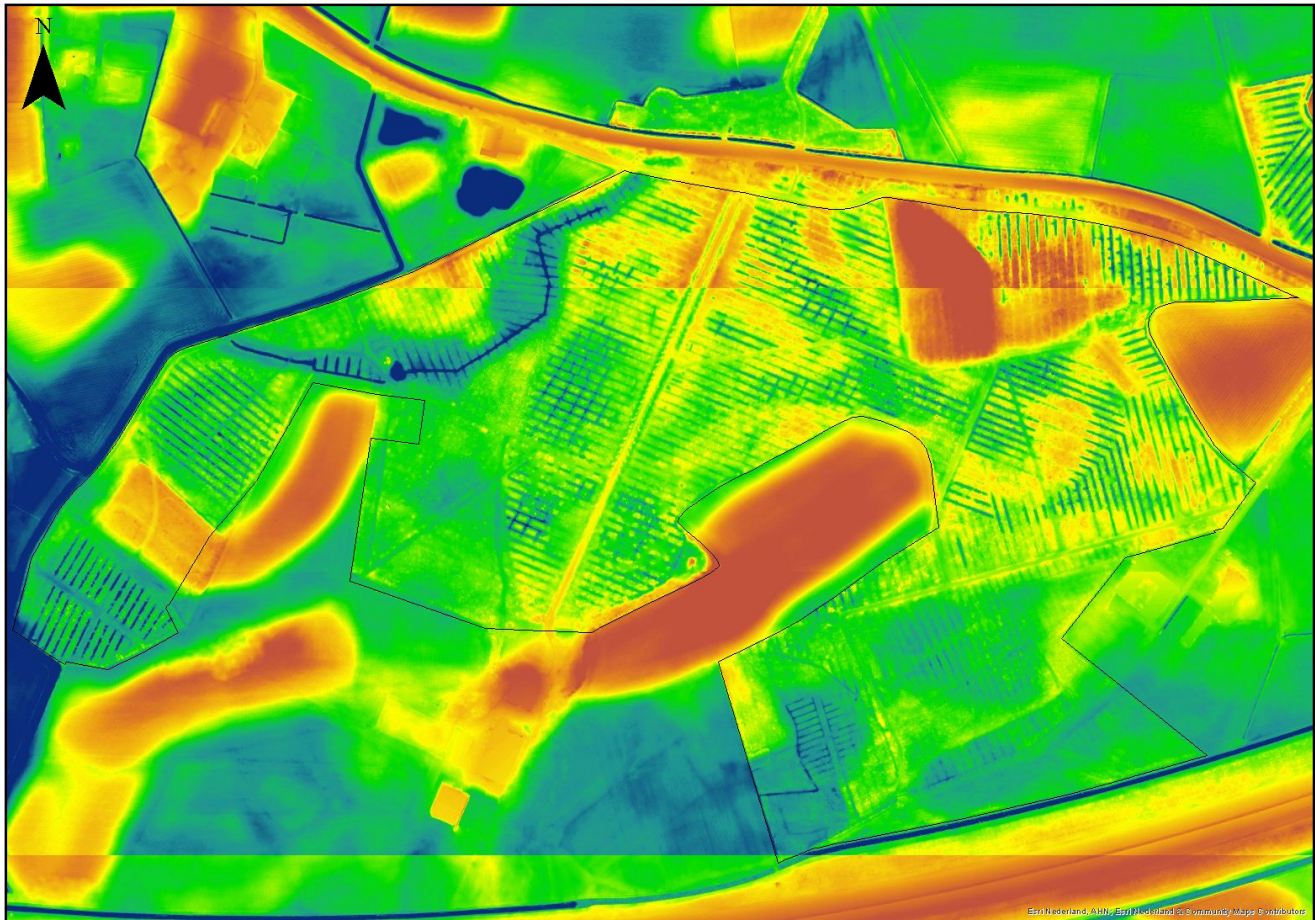
Er zijn verschillende soorten zoogdieren in of rondom Tandem waargenomen, waarvan de Bunzing, Laatvlieger en Rosse vleermuis als provinciaal belangrijk kunnen worden aangemerkt.

Er zijn losse vogelwaarnemingen gedaan van internationaal belangrijke bossoorten zoals de Wespandief en de Zwarte Specht. Ook de meeste andere vogelsoorten die waargenomen zijn, zijn gebonden aan een bosbiotoop of kleinschalig landschap.

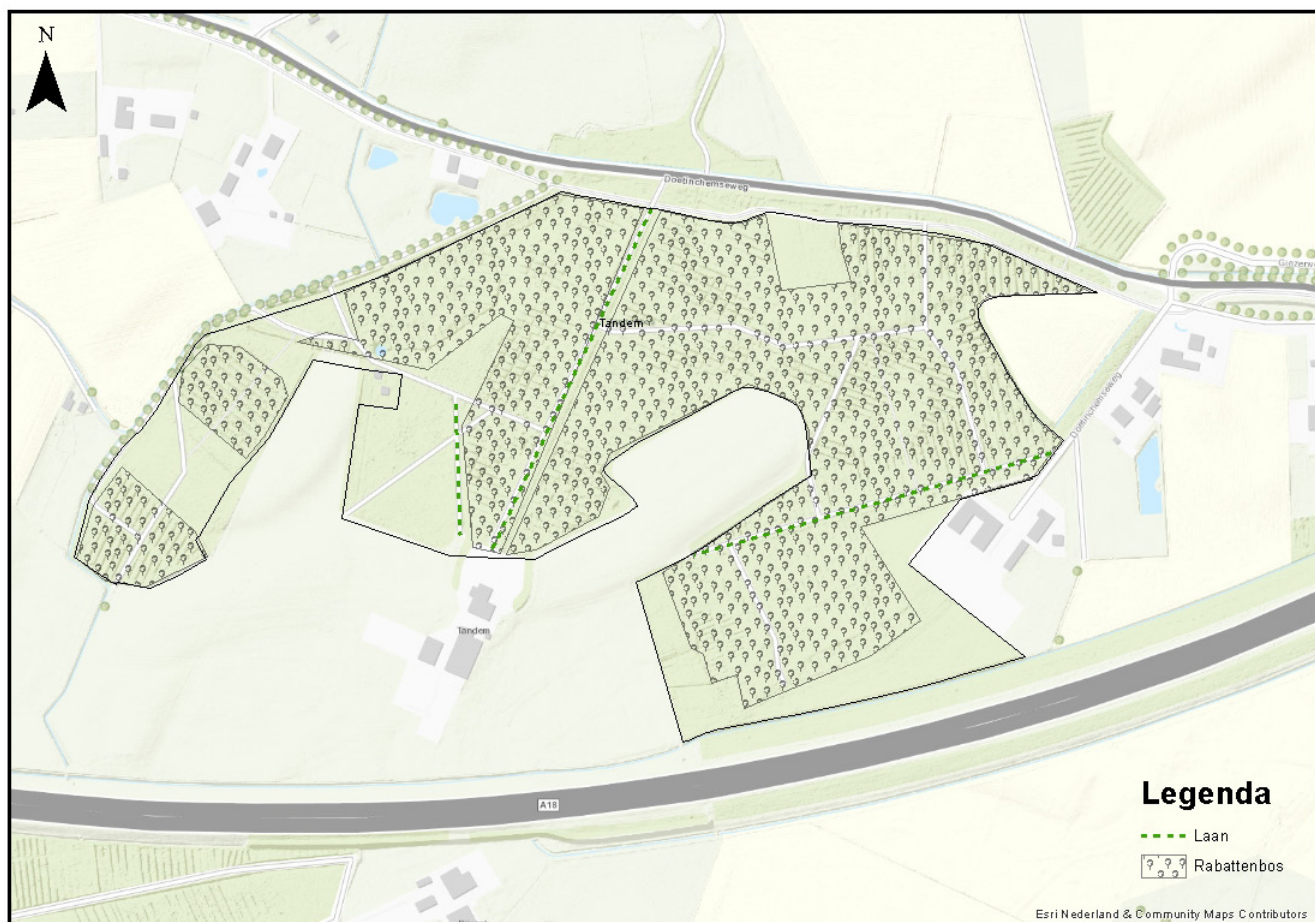
In het poeltje komen veelvoorkomende amfibieën voor. Het voorkomen van andere fauna (insecten, reptielen, vissen) is onbekend.

Flora

De plantensoorten die in Tandem in de ondergroei voorkomen zijn soorten van matige voedselrijke (oude) loofbossen, zoals Blauwe bosbes, Dalkruid, Bosanemoon en Lelietje-



Figuur 3 AHN (50 cm maaiveld), met ten westen van de hoofdlaan de rabatten zichtbaar als rastervormen.



Figuur 4. Cultuurhistorische waarden Tandem

van-dalen. De Japanse duizendknoop aan de rand van het fietspad vormt een bedreiging voor de biodiversiteit.

2.2 Cultuurhistorische waarden

Het grootste deel van de gronden van het latere landgoed Tandem hoorde oorspronkelijk bij Huis Bergh. Het bosgedeelte dat direct om de centrale eenmans-es ligt was in 1832 echter van de Marke van Wisch en daarom waarschijnlijk in gemeenschappelijk gebruik. Het bos moet vrij nat geweest zijn, gezien de rabattenstructuur die op de laagste delen zelfs dubbel is uitgevoerd, wat betekent dat de rabatten haaks op elkaar staan in een rastervorm (figuur 3). Het dubbele rabattenstelsel heeft zeldzaamheidswaarde, doorgaans is een rabattenstelsel enkel uitgevoerd.

Huis Tandem werd tussen ca 1872 en ca 1880 gebouwd, iets ten noorden van de reeds langer bestaande (18e eeuw of oudere) boerderij Lensink. Lensink werd afgebroken en aan het Huis Tandem werd een nieuwe boerderij vast gebouwd, die ook de naam Lensink kreeg. Het oude erf is nog als een lichte verhoging in het landschap zichtbaar (geen eigendom). Van Eeden verfraaide ook het landgoed, het was in de hele streek bekend om zijn mooie lanen.

Na het overlijden van van Eeden, in 1906, erfde zijn neef Dirk Johannes Hendrikus van Elden, het goed met de bijbehorende boerderijen. De boerderijen, zoals Boeyink, Den Hollander, Gemmink, Gielink, de Horst, Lensink, Schilderink, Veldkamp en Vlaswinkel werden in de loop der tijd verkocht aan de pachters. Na het overlijden in 1954 van de weduwe Van Elden werden alle resterende gronden van Tandem (voornamelijk bos) door de erfgenamen verkocht.

Op Tandem staat in de beukenlaan enkele bomen met daarin een ingekerfde inscripties van Canadese militairen die in 1945 hielpen bij de bevrijding van de Achterhoek (figuur 2).

Twee voormalige akkertjes (één in het westelijke deel en één in het noorden) hebben een hoge archeologische verwachting, de rest van Tandem heeft een lage verwachting. De akkertjes zijn in het bos te herkennen aan de hogere ligging, het ontbreken van rabatten en de rijkere bodem. Ongeveer honderd meter oostelijk van het gebied komt in een vergelijkbare landschappelijke setting een terrein van archeologische waarde voor met laatmiddeleeuwse nederzettingenresten.

Het bos van Tandem heeft boshistorische waarde, het bosbeheer lijkt niet aan de bosbouwmoden van de afgelopen decennia te hebben meegedaan. Het bos is vlaktegewijs verjongd, met veel monoculturen en exoten. Daardoor is het een bos met een duidelijke eigen signatuur en afwisseling.

2.3 Landschappelijke waarden

Tandem ligt in een kamponggingenlandschap dat matig veranderd is door schaalvergrotingen. Tandem zelf heeft een typisch landgoedkarakter, onder andere door de lanen en de afwisselende bosopstanden.

2.4 Recreatieve waarden

De bebouwde kom van Westendorp ligt binnen één kilometer afstand en er wordt veel gewandeld door buurtbewoners. Door Tandem lopen 3 routes over het zelfde tracé. Door het afwisselende bosbeeld is de belevingswaarde hoog.

Tabel 1 Samenvatting van de abiotische, biotische en cultuurhistorische waarden

Waarden	Negatief	Lokaal van belang	Regionaal van belang	Provinciaal van belang	Nationaal van belang	Internationaal van belang	van belang voor GLK	Toelichting
Abiotische waarden								
Geomorfologie		x						
Bodem		x						
Hydrologie	x							Verdroogd
Licht en geluid	x							A18
Milieukwaliteit	x							
Biotische waarden								
Flora		x						
Vegetaties		x						
Zoogdieren				x				
Vogels						x		Wespendief en Zwarte Specht
Herpetofauna en vissen		x						
Insecten		x						
Cultuurhistorische waarden								
Archeologie		x		x				
Historische geografie					x			Dubbel rabattenstelsel
Bouwkundig								n.v.t.
Landschaps- tuinarchitectonisch		x						Aanleg met lanen
Interieur en collectie								n.v.t.
overig				x				Bosgeschiedenis

Tabel 2 Samenvatting van de landschappelijke, recreatieve en land- en bosbouwkundige waarden

	Laag	Gemiddeld	Hoog	Uniek	GLK	Toelichting
Landschappelijke waarden						
Gaafheid			x			
Streekeigenheid			x			
Recreatieve waarden						
Ligging ten opzichte van stedelijke gebieden	x					Varsseveld, Westendorp
Ligging ten opzichte van toeristisch recreatieve gebieden/infrastructuur			x			Achterhoek
Land - en bosbouwkundige waarden						
Bosbouw			x			
Landbouw						n.v.t.

2.5 Bosbouwkundige en landbouwkundige waarden

Op Tandem bevinden zich geen agrarische percelen, waardoor er geen de landbouwkundige waarde te benoemen is. De bosbouwkundige waarde daarentegen is hoog, er is een grote diversiteit aan boomsoorten aanwezig. De afdelingen bestaan grotendeels uit monoculturen.

2.6 Samenvatting

In de tabellen op pagina 10 wordt een samenvatting gegeven van de kerncollectie van Tandem.

3. Beheer tot nu toe

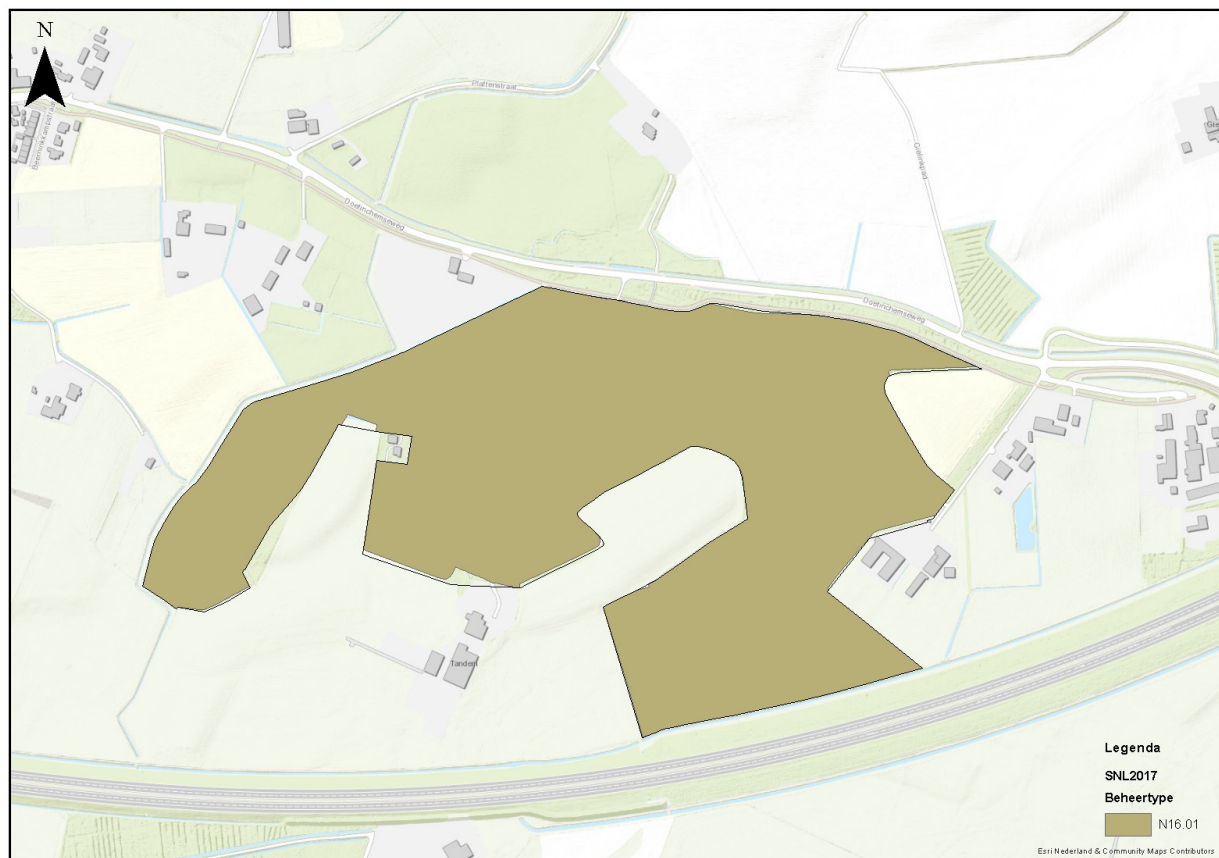
De visie voor de bossen in gemeente Oude IJsselstreek was als volgt geformuleerd in het beheerplan van de gemeente:

“De gemeente Oude IJsselstreek wil haar bos- en natuurterreinen duurzaam in stand houden. Daarbij richt het beheer van deze terreinen zich op de integratie van de functies recreatie, natuur en cultuurhistorie. De ecologische samenhang en de beleving door recreanten zijn van groot belang. In de bossen vindt houtoogst plaats ten behoeve van het versterken van de bovengenoemde functies. De productie van kwalitatief hoogwaardig hout kan een middel zijn om het gewenste bosbeheer mede te financieren. Daarnaast wordt houtoogst gezien als een onderdeel van de cultuurhistorie in de bossen van de gemeente Oude IJsselstreek.”

Het huidige beheer bestaat op dit moment uit reguliere werkzaamheden, zoals de zorg voor de recreatieve voorzieningen (paden en bankjes), zorgplicht, randenbeheer en overleg met burens. Aangezien het een nieuw verworven terrein betreft is er nog geen evaluatie van dit beheer geweest.

4. Contracten en verplichtingen

Er zijn geen pachtcontracten van toepassing. Voor jacht, faunabeheer en -schadebestrijding is het gehele terrein uitgegeven aan een jager/faunabeheerder middels een faunabeheerovereenkomst. Voor het beheer is er subsidie Natuur en Landschapsbeheer (SNL) aangevraagd (figuur 5).



Figuur 5. SNL beheertypenkaart 2017

Tabel 3. Doelstellingen en accenten bij GLK

LANDSCHAP				
		Doelstelling		
		Natuur	Cultuurhistorie	Landschap
Accent	Natuur		Cultuurhistorie met accent natuur	Landschap met accent natuur
	Cultuurhistorie	Natuur met accent cultuurhistorie		Landschap met accent cultuurhistorie
	Bosbouw/ Landbouw		Cultuurhistorie met accent bos-en/of landbouw	Landschap met accent bos - en/of landbouw

5. Visie

GLK bekijkt terreinen in een brede landschappelijke context. Het landschap is altijd en overal en vormt in feite de basis onder de waarden in de terreinen die daar deel van uitmaken. In het landschap worden verschillende lagen onderscheiden (landschaps-ecologisch systeem, infrastructuur en menselijk gebruik), die met elkaar zijn verbonden. Een landschaps(ecologische) systeemanalyse en historisch- geografische beschrijving zijn voor de keuze van een beheerdoelstelling essentieel, maar zijn niet altijd voorhanden bij het opstellen van een visie. In zo'n geval worden de potenties van een terrein met 'best professional judgement' beoordeeld. Op basis daarvan wordt per terrein een doelstelling gekozen die de hoofdstrategie voor het terrein weergeeft.

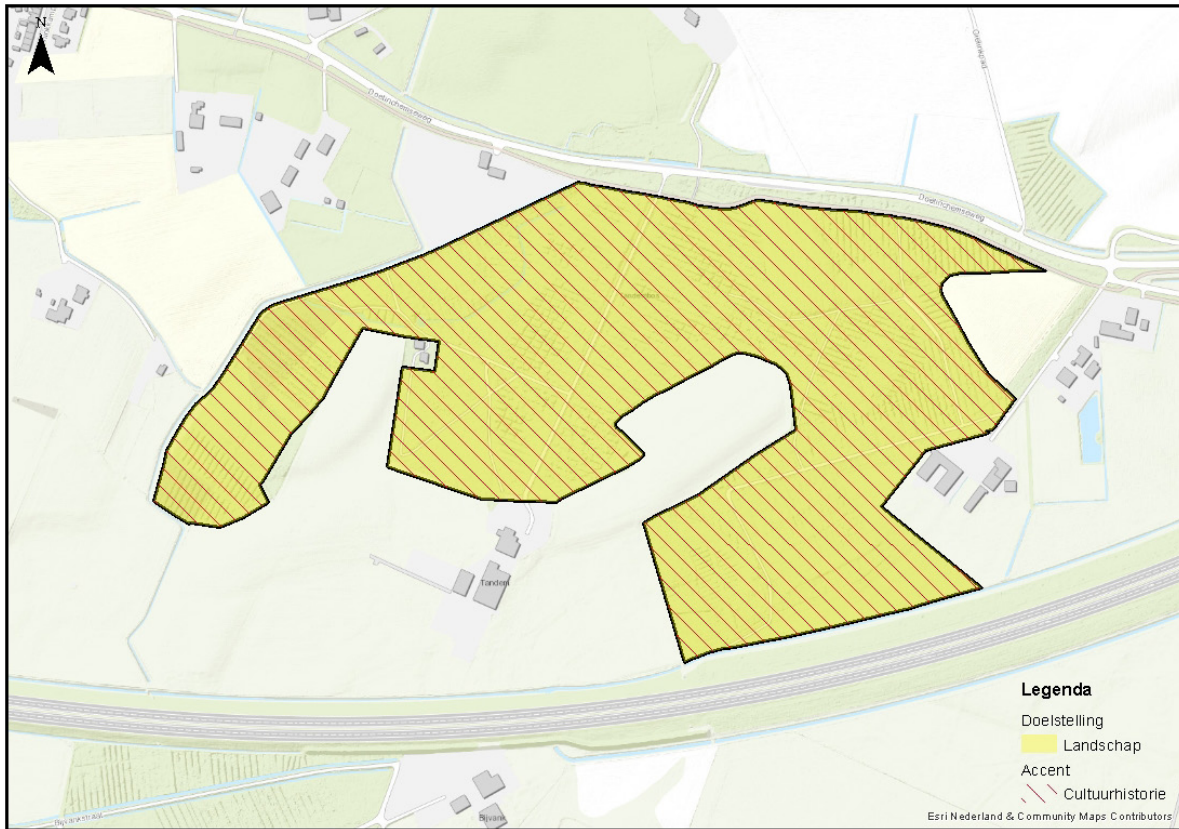
Er zijn drie opties voor een doelstelling:

- **NATUUR:** gebieden met hoge tot zeer hoge natuurwaarden, waar wordt gestreefd naar herstel van het onderliggende landschappelijke systeem in relatie tot deze natuurwaarden, en waar het beheer ten behoeve van de ontwikkeling van natuurkwaliteit voorop staat.
- **CULTUURHISTORIE:** gebieden met hoge tot zeer hoge cultuurhistorische waarden, waar wordt gestreefd naar herstel van het onderliggende landschappelijke systeem in relatie tot deze waarden, en waar het beheer geheel in het teken staat van de instandhouding en het beleefbaar maken/houden van deze waarden. Het aanwezige productiepotentieel wordt alleen benut als dit bijdraagt aan versterking van de cultuurhistorische waarden.
- **LANDSCHAP:** gebieden met hoge landschappelijke waarden of gebieden die zich in hun totaliteit niet kenmerken door hoge natuur- of cultuurhistorische waarden maar waar mogelijk wel hotspots natuur of cultuurhistorie aanwezig zijn, waar het beheer gericht is op behoud van de landschappelijke samenhang.

Binnen de gekozen doelstelling kunnen meerdere accenten worden aangebracht. GLK onderscheidt de accenten natuur, cultuurhistorie en bosbouw/landbouw (tabel 3). De accenten hebben een duidelijke signaalfunctie voor de beheerder en geven weer waar in het beheer specifiek rekening mee moet worden gehouden. Recreatie wordt niet gezien als accent, maar wordt per terrein zodanig vormgegeven dat het geen belemmering vormt voor de gekozen doelstelling.

5.1 Afweging

Tandem is een landschappelijk fraai bos, met niet bijzonder hoge cultuurhistorische of natuurwaarden. Tandem is ook een bos dat al langere tijd gebruikt wordt als productiebos. Het bijzondere aan het productie aspect van Tandem is dat de bosstructuur niet bestaat uit één grote monocultuur of dat het een totaal gemengd bos is, maar dat het verdeeld is in kleine opstanden van een soort. Dit is bijzonder op een geringe oppervlakte en zou als cultuurhistorische waarde gezien kunnen worden, maar een onderzoek naar de geschiedenis van het bosbeheer zou dit kunnen versterken. Een cultuurhistorisch accent, geeft voor het beheer een goede richting. De zichtlaan op het huis wijst verder ook op het gebruik van het bos als landgoed.



Figuur 6. Doelstelling en accenten Tandem

Tabel 4. Actielijst

Adviezen t.b.v. kwaliteitsverbetering
Cultuurhistorische analyse van de bosgeschiedenis
Monitoring en onderzoek
n.v.t.
Inrichting en overige projecten
n.v.t.

Tabel 5. Voorgestelde wijzigingen i.r.t. beleid en subsidies

Wijziging	Relevant beleids of subsidie programma	oppervlakte
Zichtlaan van Droogbos met productie (N16.01) naar Laan (L01.07)	Natuurbeheerplan / Subsidiestelsel Natuur & Landschap	0,9 ha

5.2 Doelstelling

De doelstelling voor Tandem is het in stand houden van het landgoedkarakter van afwisselend bos en de lanen. Dit betekent dat het gehele terrein de doelstelling landschap met een accent cultuurhistorie krijgt (figuur 6).

6. Beheer

6.1 Beheer op hoofdlijnen

Het bosbeheer zal gericht blijven op kleinschalig, afdelingsgewijs beheren van de opstanden. De afdelingen die nu uit één boomsoort bestaan, worden ook in de toekomst als monocultuur beheerd. De eindkap gaat per afdeling, daarna wordt er verjongd met dezelfde boomsoort of een andere, die passend is en afwijkt van die in de naburige afdelingen.

6.2 Onderzoek, projecten en externe ontwikkeling

In tabellen 4 en 5 staan de voorgestelde projecten, adviezen en externe ontwikkelingen die nodig zijn om de doelstelling van de visie te kunnen uitvoeren.

7. Literatuur

Bomenstichting, d. (2017, Februari 15). Monumentale bomen. Opgehaald van Bomenstichting: <http://www.bomenstichting.nl/monumentale-bomen/monumentale-bomen.html>

Geldersch Landschap & Kasteelen. (2016). Meerjarenvisie 2016 - 2025.

Westerhof, P. (2010). Gemeente Oude IJsselstreek - Beheerplan bossen 2010 - 2019. Ede: Bosgroep Midden Nederland.

Beheervisie Tandem

www.glk.nl

Geldersch
Landschap
Kasteelen 