

Beheervisie Rosande Polder



Beheervisie

2017

Geldersch
Landschap
Kasteelen

Colofon

Beheervisie Rosande Polder

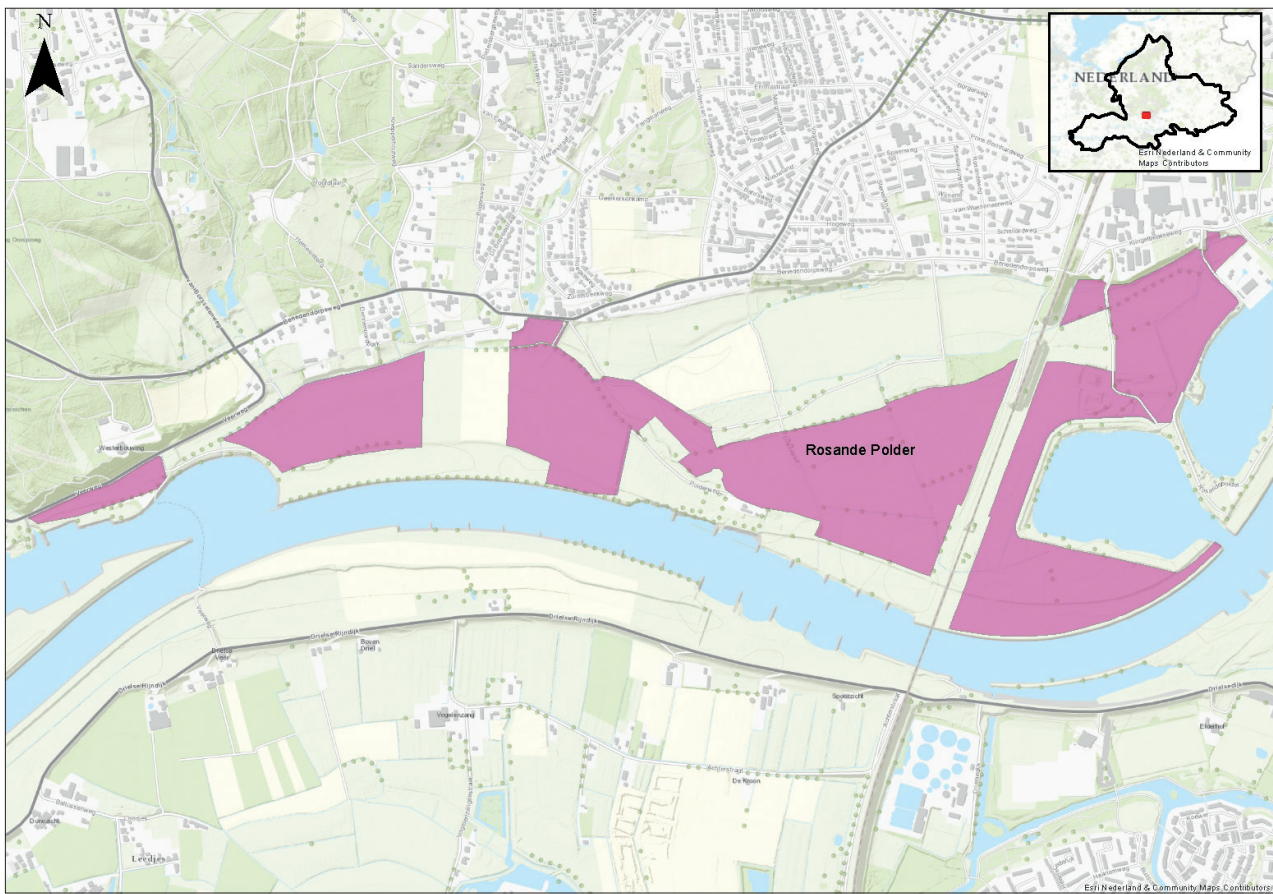
Samenstelling door Geldersch Landschap & Kasteelen
Afdeling Landschap en Kastelen en werkgebied Zuid Veluwe

Gezien door Beheer Advies Commissie in december 2017
Vastgesteld door Gerard Jonkers, regiohoofd West Gelderland 7 december 2017
Goedgekeurd door Peter van den Tweel, directeur- bestuurder, op 11 december 2017

Foto voorkant: Floor ten Brink

Inhoudsopgave

1.	Inleiding	5
2.	De waarden van het terrein	5
	2.1 Natuurwaarden	7
	2.1.1 Abiotische waarden	7
	2.1.2 Biotische waarden	7
	2.2 Cultuurhistorische waarden	11
	2.3 Landschappelijke waarden	11
	2.4 Recreatieve waarden	11
	2.5 Bosbouwkundige en landbouwkundige waarden	11
	2.6 Samenvatting	11
3.	Beheer tot nu toe	13
4.	Contracten en verplichtingen	13
5.	Visie	13
	5.1 Afweging	15
	5.2 Doelstelling	15
6.	Beheer	15
	6.1 Beheer op hoofdlijnen	15
	6.2 Onderzoek, projecten en externe ontwikkeling	15
7.	Literatuur	17



Figuur 1. Ligging Rosande Polder

1. Inleiding

De voorliggende beheervisie beschrijft de visie van GLK voor het terreincluster Rosande Polder en geeft weer welk beheer GLK in de komende jaren zal toepassen om de gestelde doelen te realiseren. Voor de Rosande Polder is door GLK nog geen eerdere visie geschreven.

Om te komen tot deze visie en bijbehorende doelen heeft GLK de verschillende waarden in het terrein zorgvuldig afgewogen. Tevens is rekening gehouden met de statutaire doelstellingen, de strategische doelen uit de Meerjarenvisie 2016-2025¹ en vigerende thematische beleidsnota's. De beheervisie heeft in principe een onbeperkte looptijd. Jaarlijks wordt het beheer geëvalueerd en daarbij wordt ook gekeken of er interne en/of externe omstandigheden zijn die mogelijk aanleiding kunnen zijn voor aanpassing van de visie (op termijn). De beheervisie vormt de basis voor de meerjarige terreinonderhoudsplannen (TOP), waarin de concrete maatregelen staan opgenomen voor de komende jaren. Tevens vormt deze visie de basis voor externe belangenbehartiging voor dit terrein.

Rosande Polder is een terrein van 89,5 ha dat bestaat uit verschillende percelen. Het ligt in de uiterwaarden van de Neder-Rijn ten zuiden van Oosterbeek. Het grootste gedeelte ligt in de gemeente Renkum. Een deel van een perceel ten oosten van het spoor ligt in de gemeente Arnhem. Ten zuidoosten van het kerkje van Oosterbeek is 0,8 hectare eigendom, de rest is sinds 2012 in erfpacht van Rijkswaterstaat.

Leeswijzer

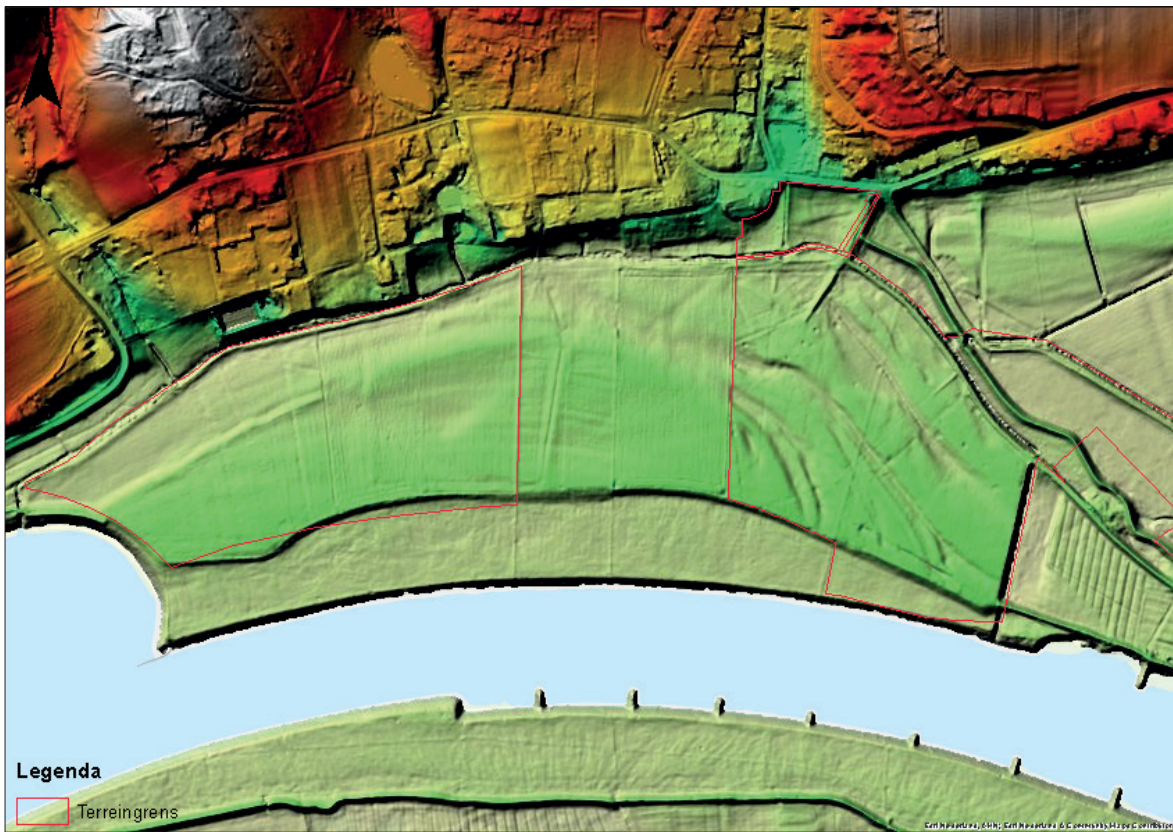
In hoofdstuk 2 worden de belangrijkste waarden van het terrein beschreven. In hoofdstuk 3 wordt het tot nu toe gevoerde beheer beschreven en geëvalueerd. Aan de hand van deze gegevens en de randvoorwaarden uit hoofdstuk 4 worden in hoofdstuk 5 de doelstellingen en de visie voor de komende jaren beschreven. Het beheer in grote lijnen en de projecten die ervoor nodig zijn om de visie te realiseren worden beschreven in hoofdstuk 6.

2. De waarden van het terrein

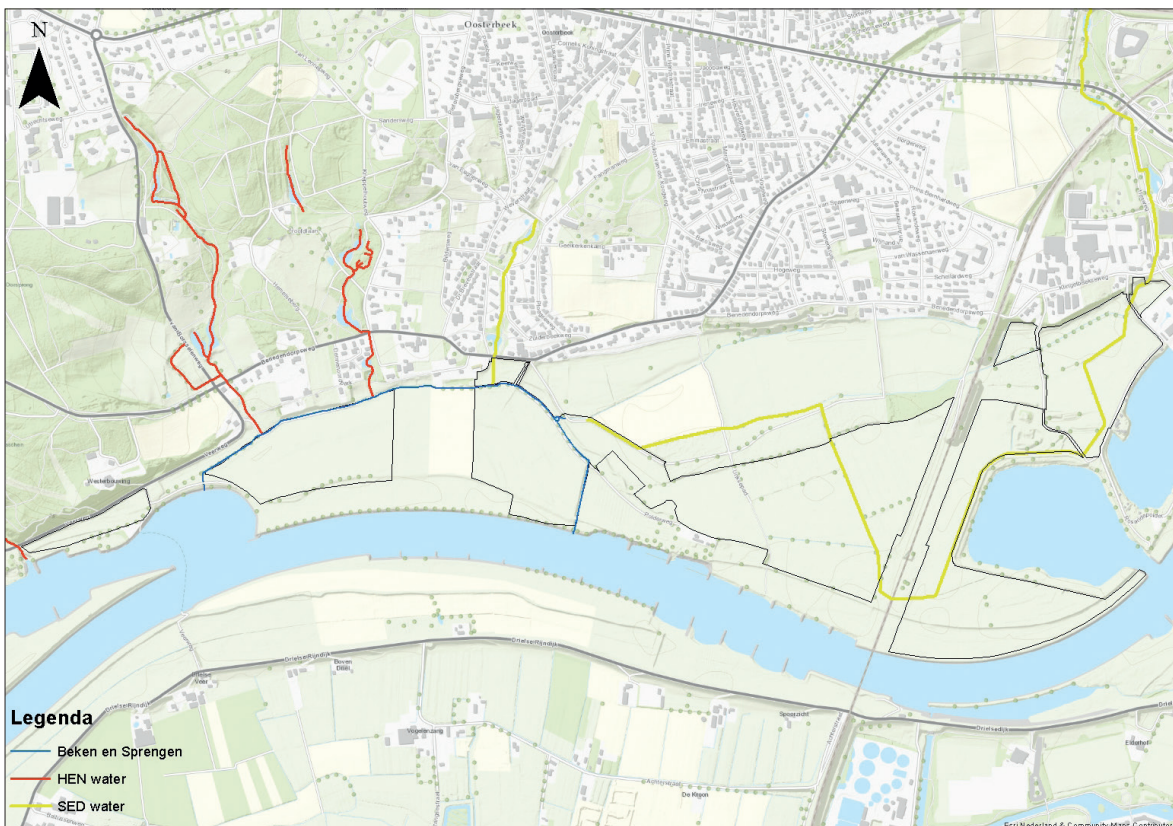
Voor het waarderen van dat wat zich in het terrein bevindt, maakt GLK gebruik van de kerncollectiebenadering. In die benadering wordt eerst geïnventariseerd wat er bekend is over de kwaliteiten ten aanzien van natuur, cultuurhistorie en landschap in het terrein. Waar nodig worden bestaande gegevens aangevuld met nieuwe inventarisaties. Vervolgens wordt hier een waardering aan gekoppeld op basis van criteria die vanuit wetgeving en vanuit de verschillende vakgebieden algemeen geaccepteerd zijn. Zo wordt bijvoorbeeld aangeduid of iets een nationale of internationale status heeft of bescherming geniet. Daarnaast is extra waarde toegekend aan elementen die een belangrijke rol spelen in de lokale beleving en geschiedenis. Waar geen algemeen geaccepteerde waardering beschikbaar is, wordt gebruik gemaakt van best professional judgement door eigen en externe deskundigen.

De kerncollectie natuur, cultuurhistorie en landschap die op deze wijze beschreven is, vormt de leidraad voor het daadwerkelijke beheer. Het kan voorkomen dat er voor onderdelen van de kerncollectie (nog) geen, of slechts beperkt, informatie beschikbaar is. In de overwegingen die leiden tot de keuze voor een doelstelling voor een terrein wordt hier zo goed mogelijk rekening mee gehouden.

¹ Geldersch Landschap & Kasteelen (2016)



Figuur 2. AHN hoogte kaart waarop het reliëf van de Mariëndaaalse Ossenwaard te zien is.



Figuur 3. Hydrologische waarden in de Rosande Polder

2.1 Natuurwaarden

2.1.1 Abiotische waarden

Geomorfologie

Aan de westzijde van het gebied, ligt een onaangetaste kronkelwaard, de Mariëndaalse Ossenwaard (figuur 2). Dit is een vroegere loop van de Rijn. Gave kronkelwaarden zijn in Nederland geologisch gezien zeer zeldzaam geworden. Meestal zijn ze aangetast door afgravingen. Zeker langs de Rijn is het een uniek element/fenomeen.

Bodem & hydrologie

De bodem bestaat voornamelijk uit verschillende kalkhoudende rivierkleigronden, met zware zavel/klei. Deze komen algemeen voor langs de Nederlandse rivieren.

In de Rosande Polder komen vele (deels bijzondere) watertypen voor. Van van kwel- en sprengbeken tot slootjes, poeltjes tot zandwinplassen en de rivier de Neder-Rijn. In de directe omgeving van Oosterbeek stromen vijf kwel- of sprengbeken vanuit de stuwwal de Rosande Polder in (figuur 3). De Seelbeek aan de westzijde stroomt rechtstreeks naar de Neder-Rijn. Het water van de overige vier beken (Oorsprongbeek, Gielenbeek, Zuiderbeek en Slijpbeek) wordt deels via een intensief slotenstelsel over de uiterwaard verdeeld en via de Leigraaf grotendeels afgevoerd naar de Rijn; deels infiltreert het beekwater. De Slijpbeek (ook Klingelbeek of Mariëndaalse Beek genoemd) ontspringt in een sprengkop op het landgoed Mariëndaal. Deze beek en haar westelijker gelegen zijbeek de Zuiderbeek zijn door de provincie Gelderland aangewezen als SED-water. Deze beken kennen enige menselijke beïnvloeding, maar hebben een ecologische waarde of kunnen die door een relatief geringe inspanning krijgen. De meest natuurlijke situatie ligt voor deze wateren echter niet in het verschiep (o.a. vanwege de ligging in parken). De provincie Gelderland wil vooral de natuurwaarden herstellen en beschermen. De Seelbeek, Oorsprongbeek en de Gielenbeek zijn HEN wateren. Deze beken benaderen de meest natuurlijke situatie. De provincie Gelderland wil deze ecologische waarden beschermen en eventuele negatieve beïnvloeding terugdringen. De uitwaarden overstromen regelmatig als de Rijn hoog staat, maar dit gebeurt niet elk jaar. Op sommige plekken (met name aan de voet van de stuwwal) komt kwelwater aan de oppervlakte.

Licht, geluid en milieukwaliteit

De Rosande Polder ondervindt, vooral bij Oostenwind grote invloed van het geluid van de Benedendorpseweg, de spoorbaan Arnhem – Nijmegen en de A50.

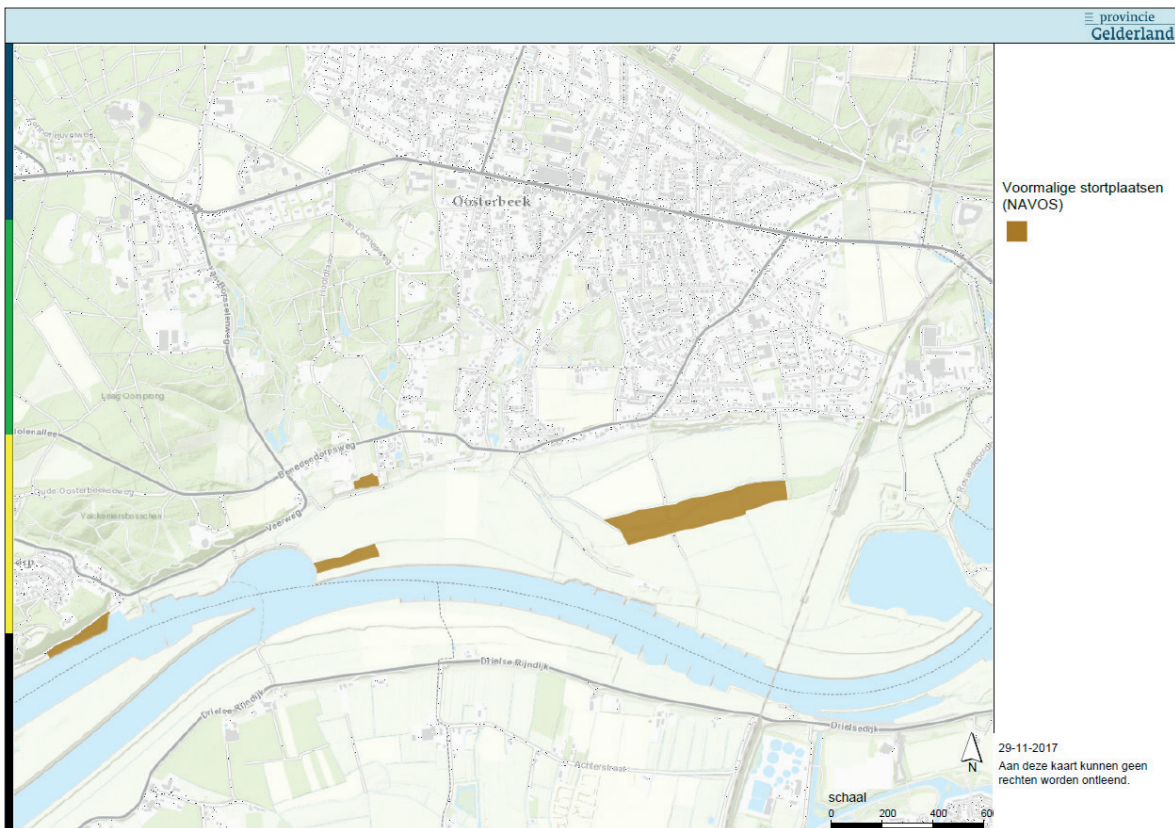
Verder liggen er enkele voormalige stortplaatsen in de uiterwaard op percelen die geen eigendom zijn (figuur 4).

2.1.2 Biotische waarden

Er zijn recentelijk geen karteringen van biota in de Rosande Polder gedaan. De soorten hieronder komen uit de NDFF, waarneming.nl of het natuurwetenschappelijk archief en de eigen database van GLK.

Vegetatie en Flora

De kerncollectie vegetaties van de Rosande Polder vallen hoofdzakelijk onder de matig voedselrijke graslanden en de stroomdalgraslanden, zoals de *Associatie van Geknikte vossestaart*; *sub-associatie met Lidrus*, de *Glanshaver-associatie met de sub-associaties met Rietzwenkgras en met Sikkelklaver*, de *Kamgrasweide*; *sub-associatie met Ruige weegbree*, het *Bittere veldkers-ooibos*; *subass. met Grote brandnetel*



Figuur 4. De ligging van de voormalige stortplaats in de Rosande Polder



Figuur 5. Cultuurhistorische waarden Rosande Polder

(deze bosvegetatie is zeer zeldzaam in Nederland) en de *rompgemeenschap van de Grote brandnetel*. Deze zijn alle van internationaal belang. De *associatie van Sleedoorn en Eenstijlige meidoorn met de sub-associatie met Gelderse roos* en de *rompgemeenschap van Kweek en Grote vossenstaart* zijn van nationaal belang.

De inheemse bomen en struiken van de Rosande Polder bestaan uit spontane opslag van rozenrijk meidoornstruweel, een oude meidoornhaag, wilgengrienden en opgaande wilgen langs de camping en de haven. Naast Eenstijlige meidoorn zijn Hondstroos (met twee variëteiten), Dauwbraam, Gewone vlier, Bitterzoet, Kraakwilg en mogelijk een inheemse Sleedoorn aanwezig.

In de Rosande Polder komen 22 soort vaatplanten voor uit de kerncollectie (alle van nationaal belang, tenzij anders aangeduid). Langs waterkanten staan de Late Stekelnoot (P), het Klein Vlooienkruid (P) en de Engelse Alant; op ruderaal plekken zijn dit Stijve Wikke, Stijve Steenraket en Knolribzaad (P). Op allerlei grazige vegetaties zoals (bermen van) graslanden en op dijken komen Lathyruswikke, Brede Ereprijs (P), Weidekervel, Zacht Vetkruid, Kleine Ratelaar, Karwijvarkenskervel, Kattendoorn, Rode Ogentroost, Weidegeelster(P), Zandwolfsmelk, Kamgras en Rapunzelklokje voor. Ook enkele akkersoorten komen voor: Rond Kaasjeskruid en de Korenbloem. In bosjes en bosranden komen de Bosaardbei, Dichte Bermzegge, Vingerhelmbloem (P) en de stinzenplant Holwortel (P).

Op bomen en muurtjes van de stuwtjes en andere stenige objecten groeien veel korstmossen van nationaal belang zoals de Knotwilgkorst, Kerkmosterdkorst, Groene Schotelkorst, Oosterse Schotelkorst en de Gelobd Sterscheteltje.

Fauna

De Hazelworm komt voor in allerlei biotopen (heide, bos, bosranden en dergelijke). Beide soorten zijn in de Rosande Polder gebonden aan de steilrand van de Veluwe met bosjes en in tuinen.

Ook de amfibieën Rugstreeppad, Poelkikker, Kamsalamander (alle internationaal belang) en ook de Alpenwatersalamander (nationaal belang) komen voor.

Door de diverse watertypen, is er een gevarieerde visfauna aanwezig. In de wateren komen de volgende internationaal belangrijke vissoorten voor: de Kleine modderkruiper, de Rivierdonderpad en de Bittervoorn, en verder de nationaal belangrijke vissen Alver, Kroeskarper en Kopvoorn.

Ook de libellen (alle nationaal belang) zijn door deze variatie aan watertypen goed vertegenwoordigd: Bruine Glazenmaker, Paardenbijter, Glassnijder, Azuurwaterjuffer, Variabele Waterjuffer, Kleine Roodoogjuffer, Blauwe Breedscheenjuffer, Vuurjuffer en Bloedrode Heidelibel. Heel bijzonder is de Rivierrombout (internationaal belang en een typische bewoner van grotere rivieren); een eierlegend vrouwtje werd in 2016 aangetroffen aan de oevers van de zwaairom.

Er komt een aantal dagvlindersoorten van graslanden voor in de Rosande Polder: Koevinkje, Bruin Blauwtje, Hooibeestje, Argusvlinder (1993), Kleine Vuurvlinder en Bruin Zandoogje. In de ruigere delen komt het Groot Dikkopje voor (in 1992 nog het Zwartsprietdikkopje). Zwervers vanuit de Veluwe heiden zijn het Groentje en de Heivlinder (1994). Uit de Rosande Polder zijn verder nog de Koninginnenpage en de Sleedoornpage vermeldenswaardig.

Er zijn op het moment van schrijven geen broedvogelgegevens beschikbaar.

Waarden	Lokaal van belang	Regionaal van belang	Provinciaal van belang	Nationaal van belang	Internationaal van belang	Van belang voor GLK	Toelichting
Abiotische waarden							
Geomorfologie				x			Mariendaalse Ossenwaard
Bodem	x						
Hydrologie				x			HEN en SED-beken in combinatie met sloten, poeien, plassen en de Neder-Rijn
Licht en geluid	x						
Milieukwaliteit	x						Stortplaatsen
Biotische waarden							
Vegetatie					x		Grasland associaties + Bittere veldker-ooibos; subass, met Grote brandnetel
Flora				x			Diverse soorten van glanshaverhooilanden en kamgrapweiden
Zoogdieren					x		Bever, Meervleermuis
Reptielen				x			Ringslang, Hazelworm
Amfibieën					x		Rugstreepad, Poelkikker, Kamsalamander
Vissen					x		Kleinde modderkruiper, Rivierdonderpad, Bittervoorn
Dagvlinder				x			Graslanddagvlinders
Libellen					x		Rivierrombout
Cultuurhistorische waarden							
Archeologie				x			Kasteel Rosande rijksmonument
Historische geografie				x			Gave verkaveling in westelijk deel, iconische knotwilgen
Bouwkundig							n.v.t.
Landschaps- & tuinarchitectuur							n.v.t.
Interieur en collectie							n.v.t.

Tabel 1. Samenvatting van abiotische, biotische en cultuurhistorische waarden.

Waarden	Laag	Gemiddeld	Hoog	Uniek	GLK	Toelichting
Landschappelijke waarden						
Gaafheid			x			Weinig aangetast
Streekeigenheid			x			Relatie met stuwwal Oosterbeek en kerkje
Recreatieve waarden						
Ligging van opzichte van stedelijke gebieden			x			
Ligging van opzichte van recreatieve gebieden/infrastructuur		x				
Land- en bosbouwkundige waarden						
Bosbouw						Geen bos aanwezig
Landbouw			x			

Tabel 2. Samenvatting van landschappelijke, recreatieve en land- en bosbouwkundige waarden.

2.2 Cultuurhistorische waarden

Archeologische waarden

In de uiterwaarden liggen de restanten van kasteel Rosande. Kasteel Rosande, werd in het begin van de 14e-eeuw gebouwd. Van kasteel Rosande zijn alleen de contouren van de grachten nog in het landschap beleefbaar, het is een archeologisch monument.

De steenfabriek die op de zomerdijk staat is van een bijzonder type, het is een experimentele variant op een ringoven, de enige van dit model in Nederland. Deze staat niet binnen de terreingrenzen.

Historisch geografische waarden

De hoofdstructuur van de Rosande Polder wordt gevormd door oude lopen van de Rijn. De Rijn heeft de stuwwal hier deels uitgesleten wat voor een scherpe, steile, overgang heeft gezorgd tussen Veluwe en rivierbed. De oude Rijnlopen zijn in het huidige landschap nog goed herkenbaar, als perceelgrenzen en landschapsstructuren. Van hoge waarde is dat de verkaveling van de percelen al eeuwen het zelfde is. Ook is er een belangrijke connectie met het kerkje van Oosterbeek, dat op de overgang staat van stuwwal en uiterwaard.

Op oude kaarten is ook te zien dat sommige perceelgrenzen in het verleden beplant waren. Dit waren vermoedelijk (knot)bomen of meidoornstruiken en geen hagen. Op oude afbeeldingen zijn geen hagen te zien. Bovendien hoorde de polder grotendeels bij kasteel Rosande en werd gezamenlijk gebruikt. Hagen waren daarom ook niet nodig. Van de Rosande Polder zijn veel schilderijen gemaakt. Vooral de grillige knotbomen in de buurt van het kerkje van Oosterbeek zijn inmiddels iconisch en meermaals vereeuwigd.

2.3 Landschappelijke waarden

De Rosande Polder is een zeer gaaf gebied in vergelijking met de uiterwaarden in de omgeving. Vooral het gedeelte ten westen van de spoorbrug, achter de camping, heeft een grote eigenheid. De vele schilderijen die van de uiterwaarden gemaakt onderstrepen dat dit type landschap door de tijd heen steeds hoog wordt gewaardeerd.

2.4 Recreatieve waarden

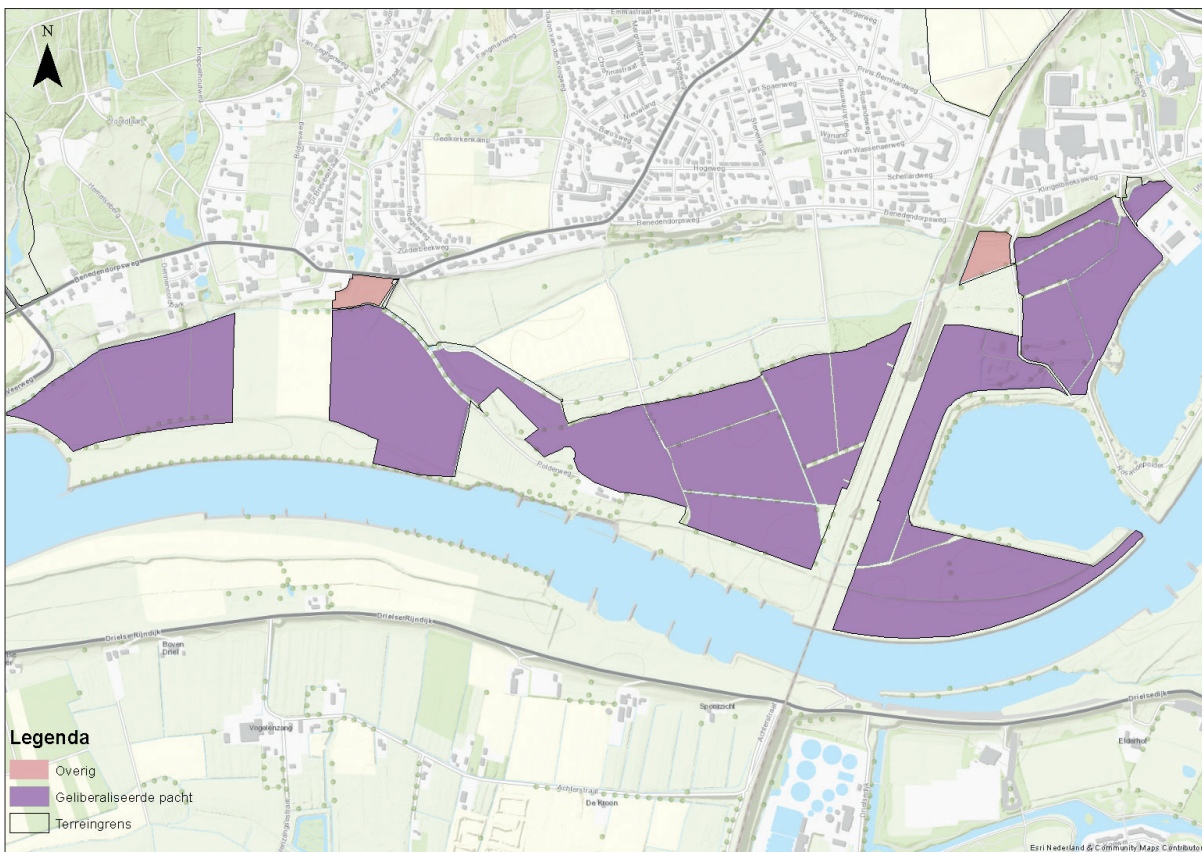
De Rosande Polder heeft gemiddelde recreatieve waarden. Het terrein wordt niet heel intensief bezocht, mensen fietsen en wandelen er doorheen of komen er om te zwemmen. Het Maarten van Rossempad loopt door de uiterwaard, gedeeltelijk over GLK grond. Ook loopt er een Klompenpad door het terrein. Het terrein ligt dichtbij Arnhem en Oosterbeek en aan de oever van de Rijn (niet op GLK- terrein) ligt een camping (Oosterbeeks Rijnsoever).

2.5 Bosbouwkundige en landbouwkundige waarden

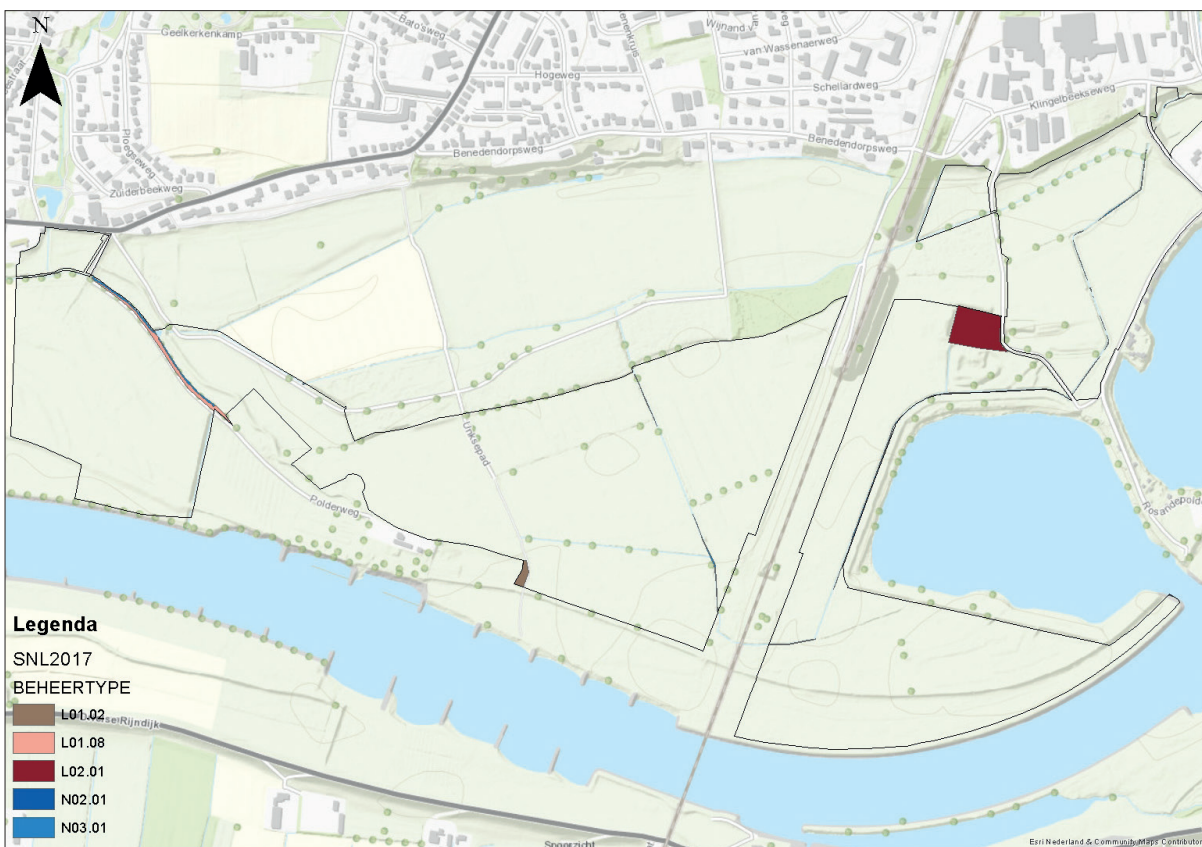
Alle landbouwpercelen van de Rosande Polder zijn verpacht. De landbouwkundige productiewaarde is hoog, dankzij de hoge bodemvruchtbaarheid. Bosbouwkundige waarden zijn door het ontbreken van bos niet aanwezig.

2.6 Samenvatting

De tabellen op pagina 10 geven de samenvatting van de kerncollectie voor terrein Rosande Polder weer.



Figuur 6. Contracten Rosande Polder d.d. 1 mei 2017



Figuur 7. SNL- beheertypenkaart 2017

3. *Beheer tot nu toe*

Er is door GLK geen eerdere beheervisie van dit terrein opgesteld.

In de periode 2015 - 2017 zijn samen met de Vereniging Nederlands Cultuurlandschap afrasteringen vervangen en meidoornhagen aangeplant. Enkele wegen zijn verbeterd waardoor de toegankelijkheid vergroot is. De graslanden worden extensief agrarisch beheerd door maaien en/of begrazing.

4. *Contracten en verplichtingen*

GLK is gebonden aan contracten en verplichtingen die de keuzemogelijkheden voor de toekomst kunnen beperken. Gedacht kan worden aan bij de verwerving aangegane verplichtingen, wettelijke instandhoudingsverplichtingen, subsidieverplichtingen of verplichtingen samenhangende met reguliere pacht.

De Rosande Polder is door BBL in erfpacht uitgegeven voor een periode van 26 jaar en eindigt op 1 januari 2039.

De percelen van de Rosande Polder zijn grotendeels uitgegeven in liberale pacht met afspraken voor extensief agrarisch gebruik. Twee percelen worden verhuurd (overige delen in figuur 6).

In de Rosande Polder is voor het beheer van (voornamelijk) enkele landschappelijke elementen SNL-subsidie aangevraagd (figuur 7).

5. *Visie*

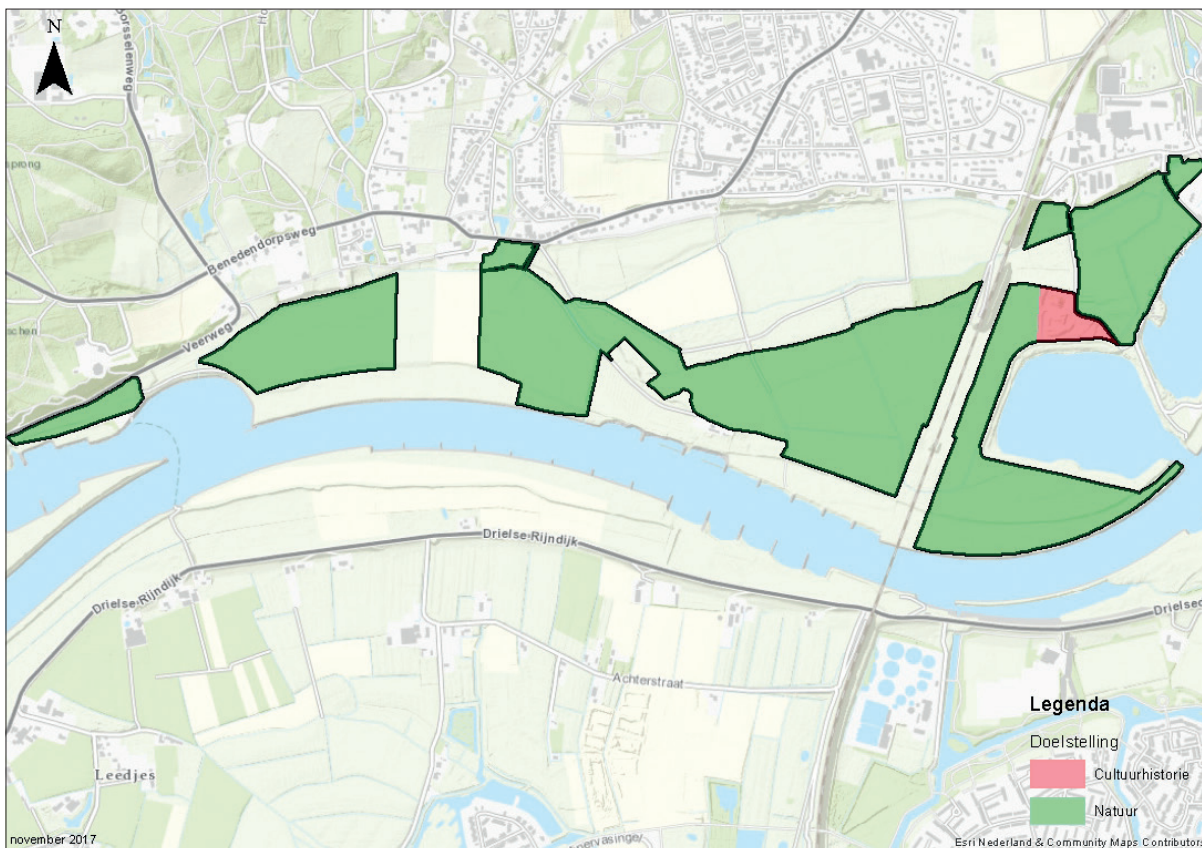
GLK bekijkt terreinen in een brede landschappelijke context. Het landschap is altijd en overal en vormt in feite de basis onder de waarden in de terreinen die daar deel van uitmaken. In het landschap worden verschillende lagen onderscheiden (landschaps-ecologisch systeem, infrastructuur en menselijk gebruik), die met elkaar zijn verbonden. Een landschaps(ecologische) systeemanalyse en historisch geografische beschrijving zijn voor de keuze van een beheerdoelstelling essentieel, maar zijn niet altijd voorhanden bij het opstellen van een visie. In zo'n geval worden de potenties van een terrein met 'best professional judgement' beoordeeld. Op basis daarvan wordt per terrein een doelstelling gekozen die de hoofdstrategie voor het terrein weergeeft.

Er zijn drie opties voor een doelstelling:

- **NATUUR:** gebieden met hoge tot zeer hoge natuurwaarden, waar wordt gestreefd naar herstel van het onderliggende landschappelijke systeem in relatie tot deze natuurwaarden, en waar het beheer ten behoeve van de ontwikkeling van natuurkwaliteit voorop staat.
- **CULTUURHISTORIE:** gebieden met hoge tot zeer hoge cultuurhistorische waarden, waar wordt gestreefd naar herstel van het onderliggende landschappelijke systeem in relatie tot deze waarden, en waar het beheer geheel in het teken staat van de instandhouding en het beleefbaar maken/houden van deze waarden. Het aanwezige productiepotentieel wordt alleen benut als dit bijdraagt aan versterking van de cultuurhistorische waarden.
- **LANDSCHAP:** gebieden met hoge landschappelijke waarden of gebieden die zich in hun totaliteit niet kenmerken door hoge natuur- of cultuurhistorische waarden maar waar mogelijk wel hotspots natuur of cultuurhistorie aanwezig zijn, waar het beheer gericht is op behoud van de landschappelijke samenhang.

LANDSCHAP				
		Doelstelling		
		Natuur	Cultuurhistorie	Landschap
Accent	Natuur		Cultuurhistorie met accent natuur	Landschap met accent natuur
	Cultuurhistorie	Natuur met accent cultuurhistorie		Landschap met accent cultuurhistorie
	Bosbouw/Landbouw		Cultuurhistorie met accent bos-en/of landbouw	Landschap met accent bos - en/of landbouw

Tabel 3 Doelstellingen en accenten bij GLK.



Figuur 8. Doelstellingenkaart Rosande Polder

Binnen de gekozen doelstelling kunnen meerdere accenten worden aangebracht. GLK onderscheidt de accenten natuur, cultuurhistorie en bosbouw/landbouw (tabel 3). De accenten hebben een duidelijke signaalfunctie voor de beheerder en geven weer waar in het beheer specifiek rekening mee moet worden gehouden. Recreatie wordt niet gezien als accent, maar wordt per terrein zodanig vormgegeven dat het geen belemmering vormt voor de gekozen doelstelling.

5.1 Afweging

In de Rosande Polder hebben zich de afgelopen jaren hoge natuurwaarden kunnen ontwikkelen, zoals de stroomdalvegetaties in de unieke Mariëndaalse Ossenwaard. De potentiële waarden op het gebied van natuur liggen vooral in gradiënten die onder invloed van kwel-, beek- en rivierwater kunnen ontstaan. Deze waarden worden verder versterkt bij een extensiever agrarische gebruik. Bij een natuurdoelstelling op de Mariëndaalse Ossenwaard dienen ook belangrijke reliëfvormen beschermd te worden.

De cultuurhistorische waarden, zoals de plek van het kasteel, de parcelering, de relatie met (het kerkje van) Oosterbeek en dergelijke kunnen behouden en versterkt worden. Dit kan grotendeels gelijk opgaan met het bevorderen van natuurwaarden, recreatieve waarden en landschappelijke waarden. Kasteel Rosande is als historische kern van het gebied en als archeologisch monument het meest gebaat bij een beheer gericht op de cultuurhistorische waarden.

5.2 Doelstelling

De waarden en de afweging in acht nemende is voor de Rosande Polder de doelstelling 'natuur' gekozen, met uitzondering van de omgeving van kasteel Rosande. Deze krijgt de doelstelling 'cultuurhistorie' (figuur 8).

6. Beheer

6.1 Beheer op hoofdlijnen

Het extensief agrarisch gebruik en beheer van de Rosande Polder wordt op de lokaal daarvoor geschikte plekken gericht op het ontwikkelen van stroomdalvegetaties. Uit gericht onderzoek moet nog blijken welke plekken dit zijn. Hierover worden met de pachters afspraken gemaakt. Ook is nog onderzoek en advies nodig naar de bodemgesteldheid en de bemesting. In de Rosande Polder wordt niet diep geploegd. In het beheer wordt extra gelet op bescherming van het reliëf.

De omgeving van kasteel Rosande, wordt beheerd met aandacht voor de cultuurhistorische waarden. Gericht beheer kan pas uitgevoerd worden na verder onderzoek naar deze waarden.

6.2 Onderzoek, projecten en externe ontwikkeling

In de tabellen op pagina 16 worden verdere acties en ontwikkelingen samengevat.

Adviezen t.b.v. kwaliteitsverbetering
Bemestingsadvies
Monitoring en onderzoek
Gericht onderzoek naar plekken stroomdalvegetaties
LESA (Landscapeecologische systeemanalyse) Rosande Polder en stuwwal
Bodemonderzoek
Inrichting en overige projecten
Nadere uitwerking landschap Rosande polder (zichtbaarheid KasteelRosande etc.)
Externe ontwikkelingen
Indien mogelijk sanering stortplaatsen met reconstructie beekdal Slijpbeek

Tabel 4. Samenvatting onderzoek, projecten en externe ontwikkelingen.

Terrein	Wijziging	Relevant beleids- of subsidie programma	oppervlakte
Rosande Polder	Aanvragen Kruiden-en faunarijk grasland N12.02 na afspraken met pachters.	Natuurbeheerplan / Subsidie Natuur & Landschap	Nader te bepalen

Tabel 5. Voorgestelde wijzigingen i.r.t. beleid en subsidies.

7. Literatuur

Bomenstichting, d. (2017, Februari 15). Monumentale bomen. Opgehaald van Bomenstichting: <http://www.bomenstichting.nl/monumentale-bomen/monumentale-bomen.html>

Geldersch Landschap & Kasteelen. (2016). Meerjarenvisie 2016 - 2025.

Beheervisie

2017

Geldersch
Landschap
Kasteelen 