

Lienden

Beheervisie

2017

Geldersch
Landschap
Kasteelen



Colofon

Beheervisie Lienden

Terreinen:

Den Eng

Lienden

Samenstelling :

Geldersch Landschap & Kasteelen

Afdeling Landschap en Kastelen en werkgebied Betuwe en Bommelerwaard.

Gezien door Beheer Advies Commissie in december 2017

Vastgesteld door Gerard Jonkers, regiohoofd Regio West Gelderland, op 6 december 2017

Goedgekeurd door Peter van den Tweel, directeur-bestuurder, op 12 december 2017

Foto voorkant: Don Wijns

Inhoudsopgave

1.	Inleiding	5
2.	De waarden van het terrein	7
2.1	Natuurwaarden	7
2.1.1	Abiotische waarden	7
2.1.2	Biotische waarden	7
2.2	Cultuurhistorische waarden	11
2.3	Landschappelijke waarden	13
2.4	Recreatieve waarden	13
2.5	Bosbouwkundige en landbouwkundige waarden	13
2.6	Samenvatting	13
3.	Beheer tot nu toe	16
4.	Contracten en verplichtingen	16
5.	Visie	17
5.1	Afweging	17
5.2	Doelstelling	19
6.	Beheer	19
6.1	Beheer op hoofdlijnen	19
6.2	Onderzoek, projecten en externe ontwikkeling	19
7.	Literatuur	21

1. Inleiding

De voorliggende beheervisie beschrijft de visie van Geldersch Landschap & Kasteelen (GLK) voor het terreincluster Lienden. De beheervisie geeft weer welk beheer GLK in de komende jaren zal toepassen om de gestelde doelen te realiseren. Dit is de eerste visie die voor dit cluster geschreven is.

Om te komen tot deze visie en bijbehorende doelen heeft GLK de verschillende waarden in het terrein zorgvuldig afgewogen. Tevens is rekening gehouden met de statutaire doelstellingen, de strategische doelen uit de Meerjarenvisie 2016-2025 en vigerende thematische beleidsnota's.

De beheervisie heeft in principe een onbepaalde looptijd. Jaarlijks wordt het beheer geëvalueerd en daarbij wordt ook gekeken of er interne en/of externe omstandigheden zijn die mogelijk aanleiding kunnen zijn voor aanpassing van de visie (op termijn). De beheervisie vormt de basis voor de meerjarige beheermaatregelenplanning, waarin de concrete maatregelen staan opgenomen voor de komende jaren. Tevens vormt deze visie de basis voor externe belangenbehartiging voor dit terrein.

Het cluster Lienden bestaat uit de terreinen Lienden en Den Eng.

Lienden

Lienden ligt langs de Nederrijn en bestaat uit verschillende deelgebieden: Marspolder (65 ha), Langewei (3 ha), Bonte Morgen (3.3 ha) en Oude Rijnloop (2.6 ha). De oppervlakte van de vier deelgebieden samen is ongeveer 75 hectare.

De loop van de rivier is in het verleden regelmatig veranderd. Hierdoor is een bijzonder landschap ontstaan van geulen en oeverwallen. In de 18e eeuw werd de Marsdijk aangelegd. Sindsdien loopt de Rijn vlak onder Rhenen langs en verplaatst zich nauwelijks meer. De zandbanen en kleibanen in de ondergrond maakten het gebied interessant voor grondstofwinning. Zowel de Bonte Morgen, de Langewei, als de Marspolder zijn bij de winning van zand en klei ontstaan. De terreinen zijn nu zodanig afgewerkt dat kleine, maar mooie natuurgebieden zijn ontstaan. De oude geulen waar vroeger de Rijn stroomde zijn nog te herkennen aan de weteringen die door het gebied lopen. De Oude Rijnloop vlak onder de oude winterdijk is de opvallendste van deze geulen. De loop is deels in beheer van GLK.

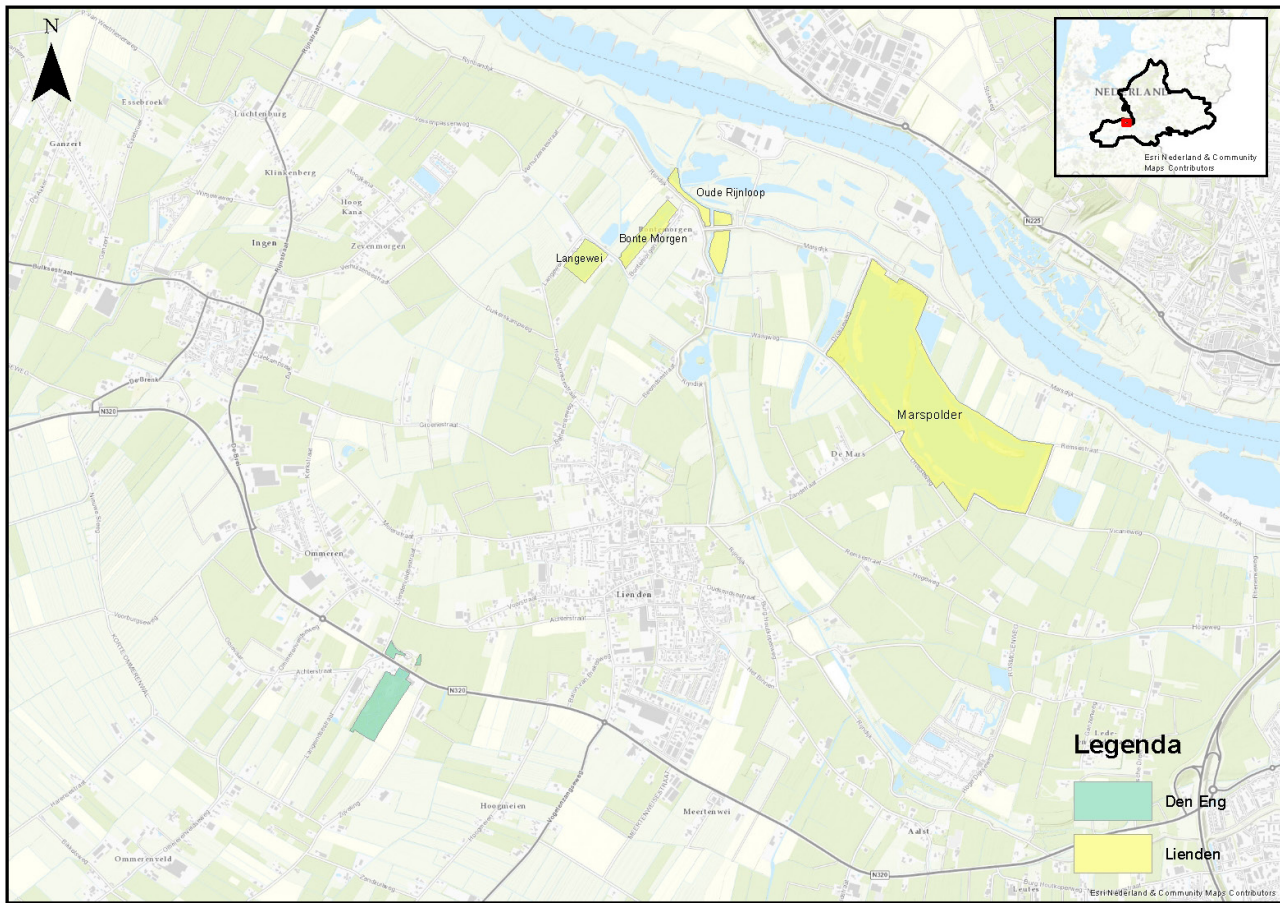
In 2003 is de Marspolder, na herinrichting, overgedragen aan GLK. De Oude Rijnloop, Bonte Morgen en de Langewei zijn begin jaren 90 verworven.

Den Eng

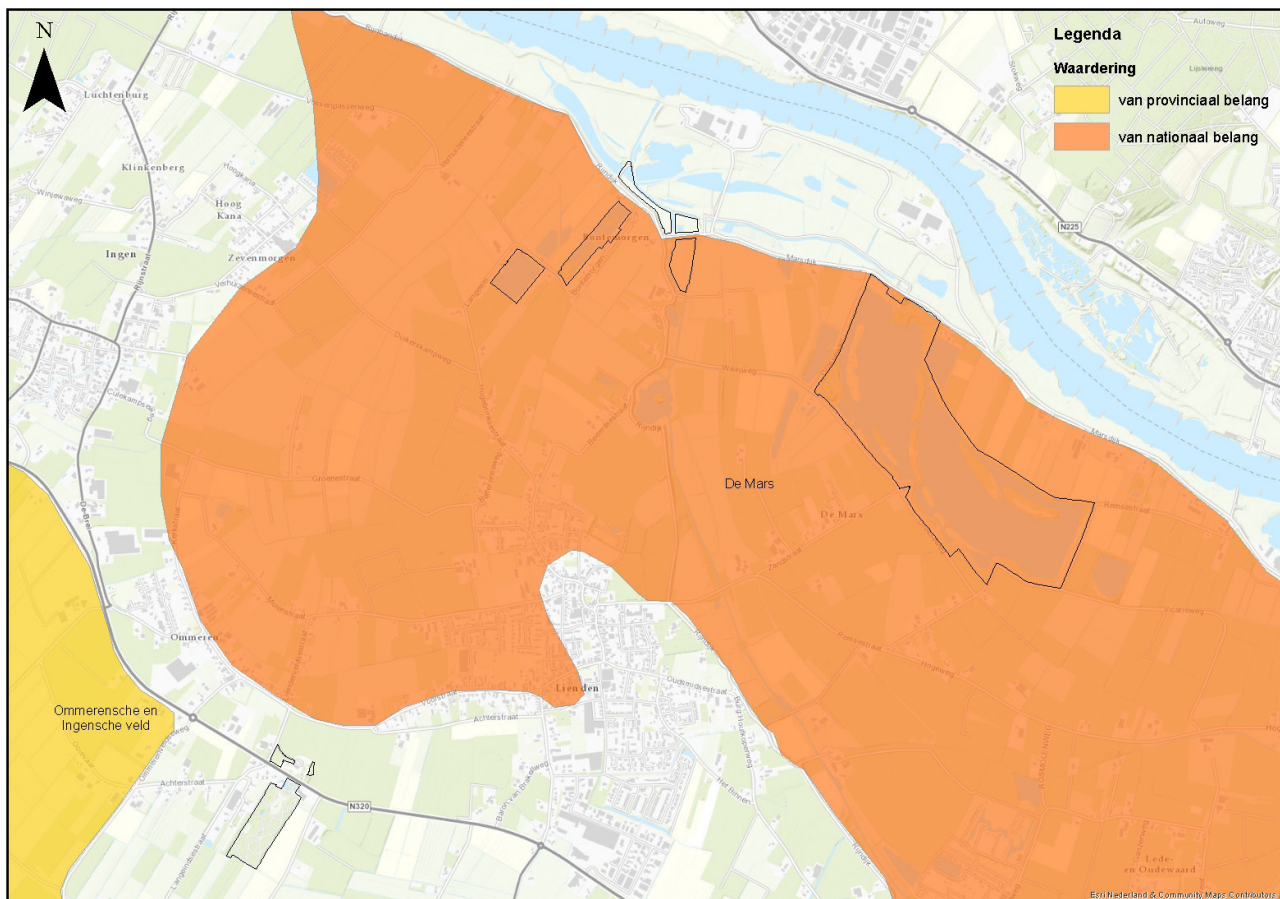
Den Eng is een landgoed van zes hectare ten zuidwesten van Lienden, in de gemeente Buren. GLK heeft het in erfpacht van het Fonds tot Hulpbetoon aan de Arbeidende Klasse van de Buurtschap Meerten.

Leeswijzer

In hoofdstuk 2 worden de belangrijkste waarden van de terreinen beschreven. In hoofdstuk 3 wordt het tot nu toe gevoerde beheer beschreven en geëvalueerd. Aan de hand van deze gegevens en de randvoorwaarden uit hoofdstuk 4 worden in hoofdstuk 5 de doelstellingen en de visie voor de komende jaren beschreven. Het beheer in grote lijnen en de projecten die ervoor nodig zijn om de visie te realiseren worden beschreven in hoofdstuk 6.



Figuur 1. Ligging terreinen.



Figuur 2. Aardkundige waarden Lienden

2. De waarden van het terrein

Voor het waarderen van dat wat zich in het terrein bevindt, maakt GLK gebruik van de kerncollectiebenadering. In die benadering wordt eerst geïnventariseerd wat er bekend is over de kwaliteiten ten aanzien van natuur, cultuurhistorie en landschap in het terrein. Waar nodig worden bestaande gegevens aangevuld met nieuwe inventarisaties. Vervolgens wordt hier een waardering aan gekoppeld op basis van criteria die vanuit wetgeving en vanuit de verschillende vakgebieden algemeen geaccepteerd zijn. Zo wordt bijvoorbeeld aangeduid of iets een nationale (N) of internationale status (I) heeft of bescherming geniet. Daarnaast is extra waarde toegekend aan elementen die een belangrijke rol spelen in de lokale beleving en geschiedenis. Waar geen algemeen geaccepteerde waardering beschikbaar is, wordt gebruik gemaakt van best professional judgement door eigen en externe deskundigen.

De kerncollectie natuur, cultuurhistorie en landschap die op deze wijze beschreven is, vormt de leidraad voor het daadwerkelijke beheer. Het kan voorkomen dat er voor onderdelen van de kerncollectie (nog) geen, of slechts beperkt, informatie beschikbaar is. In de overwegingen die leiden tot de keuze voor een doelstelling voor een terrein wordt hier zo goed mogelijk rekening mee gehouden.

2.1 Natuurwaarden

2.1.1 Abiotische waarden

Geomorfologie

Langs de Rijn ligt het Gea-object 'De Mars' (figuur 2). Een deel van Lienden (de Marspolder, de Bonte Morgen en de Langewei) valt binnen dit object. Het object is van nationaal belang vanwege een groot aantal geulen van het Rijnsysteem (oud meandersysteem).

Bodem & hydrologie'

Binnen het cluster Lienden zijn komklei-afzettingen aanwezig op een ondergrond van zandige afzettingen afgewisseld met ondoorlatende afzettingen. Bij de terreinen van Lienden komt in de zandafgravingen en kleiutjes kwel vanuit de Nederrijn (door stuwving door de stuw bij Amerongen) en de Utrechtse heuvelrug naar boven. Vooral bij hoogwater in de Nederrijn stromen hierdoor diverse afvoersloten sterk. Tezamen met regenwater zorgt dit voor behoorlijk schoon en zuiver water in alle kleiwinputten. Deze combinatie van deze drie typen water komt weinig voor (nationaal belang). Dit uit zich o.a. ook in het voorkomen van enkel zeldzame soorten kranswieren en libellen.

Licht, geluid en milieukwaliteit

De N320 langs Den Eng is een drukke weg, die voor licht -en geluidsbelasting en fijn stof zorgt. Lienden is redelijk rustig. Wel is hier invloed van industrie en agrarisch gebruik. Toevloeiend landbouwwater zorgt voor matige voedselverrijking van de klei- en zandputten.

2.1.2 Biotische waarden

De gegevens van flora, vegetaties en fauna komen uit waarneming.nl, de NDFF, het natuurwetenschappelijk archief van GLK en uit een vegetatiekartering en fauna-onderzoek

1 Bell Hullenaar, (2009)

Tabel 1. Kerncollectie plantengemeenschappen in Lienden

Nederlandse naam	Den Eng	Oude Rijnloop, Bonte Morgen, Langewei	Marspolder	Belang
Ass. Sterkranswier			x	I
Ass. Geknikte vossestaart; subass. met Lidrus			x	I
Glanshaver-ass.		x		I
Glanshaver-ass.; typische subass.		x		I
Glanshaver-ass.; subass. met Rietzwenkgras		x	x	I
Kamgrasweide; subass. met Veldgerst		x		I
Slijkgroen-ass.		x		N
Gele lis-ooibos		x		I
Gele lis-ooibos; subass. met Watermunt			x	I
Abelen-lepenbos; Soortenarme subass.	x			I
Essen- lepenbos; typische subass.	x			I
Essen- lepenbos; subass. met Gewoon sneeuwkllokje	x			I
Vogelkers-Essenbos	x			N

uit 2003².

Het deelgebied Oude Rijnloop buitendijks ligt binnen het Natura-2000 gebied Rijntakken.

Lienden

Flora

In en langs plassen, moerassen en waterkanten komen in Lienden de volgende plantensoorten uit de kerncollectie voor: Bruin cypergras (Provenicaal belang), Schijnraket (Nationaal belang), Moeraskruiskruid (N), Waterdrieblad (N), Klein Vlooienkruid (P), Late Stekelnoot (P) en Krabbenscheer (N). In graslanden, bermen op dijken zijn dit: Gewone Agrimonie (N), Driedistel (N, één van de zeer weinige binnenlandse vondsten buiten Zuid-Limburg en de duinen), Kamgras (N), Sikkelklaver (N), Muizenstaart (P), Rode Ogentroost (N), Kattendoorn (N), Geoorde Zuring (P). Hoewel er geen akkers in Lienden voorkomen, komen er toch enkele soorten akkerplanten van de kerncollectie voor: Oot en Korenbloem; beide van nationaal belang.

Er is geen onderzoek gepleegd naar voorkomende inheemse bomen en struiken omdat er destijds (omstreeks 2004) geen aanwijzingen waren - en nog steeds niet zijn - voor ouder, autochtoon bos.

Zowel in de Bonte Morgen als in de Marspolder komen grote velden voor van het zeer zeldzame Gebogen kranswier (N). In de Marspolder groeit verder nog het zeldzame Sterkranswier (N). Dit heeft waarschijnlijk te maken met de bijzondere waterkwaliteit, een mix van kwelwater uit de Utrechtse Heuvelrug, kwelwater uit de gestuwde Neder-Rijn en regenwater.

Vegetatie

In 2002 is door Natuurbalans een vegetatiekartering uitgevoerd voor terrein Lienden. De Marspolder was destijds nog niet geheel heringericht en bestond, naast het open water, voornamelijk uit pioniervegetatie en ruigte. Er is geen recenter onderzoek naar de vegetatie en flora in de diverse deelgebieden beschikbaar. In de Marspolder is door successie op de eilanden en langs de oevers op de meeste plekken vochtig bos ontstaan. Met name langs de zuidzijde, waar het wandelpad loopt en de visoevers zijn, is nog ruigte en graslandvegetatie aanwezig. De precieze samenstelling daarvan is niet bekend³.

De kerncollectie plantengemeenschappen die uit het gebied bekend zijn staan in tabel 1. De associaties van Sterkranswier en de Essen-Iepenbos; subass. met Gewoon sneeuwkllokje zijn hiervan het zeldzaamst. De associaties van Sterkranswier en Slijkgroen zijn aan water en oevers gebonden. De overige vegetaties komen uit graslanden of rijkere of vochtige bostypen.

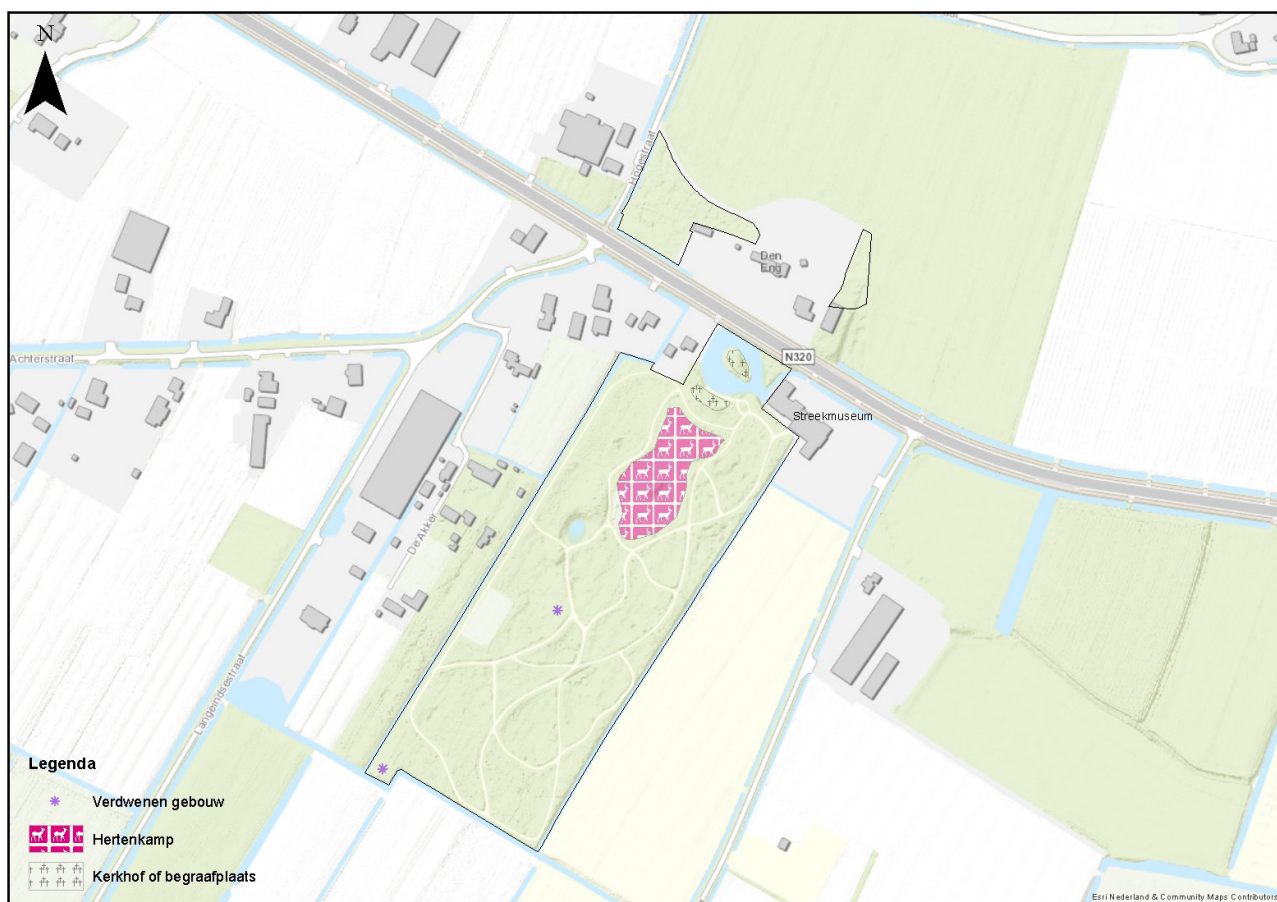
Fauna

De zoogdiersoorten die voorkomen in terrein Lienden zijn onder andere Wezel, Bunzing, Laativlieger en Rosse Vleermuis, en Bever. Deze laatste is van internationaal belang; de andere soorten zijn alle van provinciaal belang.

In 2002 is een broedvogelmonitoring uitgevoerd in terrein Lienden. De kerncollectiesoorten zijn de Ooievaar (van provinciaal belang), Krakeend, Boomvalk, Groene specht, Matkop,

² de Goeij, Boonman, & Verbeek, (2003)

³ Oudshoorn, (2013)



Figuur 3. Cultuurhistorische waarden Den Eng

Ringmus (alle nationaal belang) en de internationaal belangrijke Oeverzwaluw en Blauwborst. Waarneming.nl meldt regelmatig waarnemingen van zeldzame watervogels.

In Lienden komen de Rugstreeppad, de Poelkikker, de Meerkikker en de Ringslang voor. Deze zijn gebonden aan de uiterwaarden en wateren van het cluster. De Rugstreeppad en de Poelkikker zijn van internationaal belang; de Meerkikker en de Ringslang zijn van nationaal belang.

Een beperkte visseninventarisatie van Marspolder laat zien dat er in elk geval vier soorten uit de kerncollectie aangetroffen zijn. Hiervan zijn de Kleine modderkruiper en de Bittervoorn van internationaal belang; de Alver en de Kopvoorn zijn van nationaal belang.

De kerncollectie dagvlinders bestaat uit zes nationaal belangrijke soorten, die vooral voorkomen op de ruigere graslanden en kruidenvegetaties. Dit zijn het Koevinkje, Hooibeestje, Bruin zandoogje, het Bruin blauwtje en de Kleine vuurvlinder. Ook de Koninginnepage is enkele malen gezien (ook rupsen) in Lienden. Van de nachtvlinders kan de Prachtstipspanner (nationaal belang) worden genoemd.

Er komen 13 soorten libellen voor uit de kerncollectie in het terrein Lienden; de meeste zijn gebonden aan stilstaande wateren. Al deze soorten zijn van nationaal belang. De meest bijzondere libellensoort is de Vroege glazenmaker (gebonden aan schone stilstaande wateren met goed ontwikkelde verlandingsvegetaties en oevervegetaties).

Den Eng

Alleen de kerncollectiesoorten Bunzing (P) en Groene specht (N) zijn van de Den Eng bekend. Er zijn wel verdere flora en fauna data, maar geen kerncollectiesoorten bekend. De oudere bomen hebben natuurwaarden voor holenbroeders en vleermuizen.

2.2 Cultuurhistorische waarden

Lienden

Lienden heeft als cultuurhistorische waarde dat het om drie heel verschillende typen ontgroningen gaat en in die zin het denken over ontgroningen en de ontwikkeling van de hierbij gebruikte technische middelen reflecteren. Bonte Morgen bestaat uit kleinschalige kleiputten en de daarmee verband houdende relatie met de arbeidershuisjes, die nog steeds langs de weg staan. Bij Langewei ging het om zoveel mogelijk delfstoffen winnen, dat geresulteerd heeft in diepe, steile oevers. In de voormalige Marspolder was aandacht voor afwerking en natuurinrichting en is rekening gehouden met landschap (oude rijnloopvormen).

Den Eng

Den Eng bestaat uit een parkbos dat hoort bij landgoed Den Eng, een voormalig modellandbouwbedrijf van Baron Van Brakell, waarvan het landhuis verdwenen is. Het heeft nu een relatie met het nabijgelegen streekmuseum "Baron van Brakell" en met de collectie landbouwminiaturen, die hier nog te zien is⁴. Van Brakell is vooral bekend geworden door de landbouwkundige experimenten op zijn bedrijf en door zijn geschriften over de landbouw⁵. Hij en zijn vrouw liggen op Den Eng begraven.

⁴ <http://www.streekmuseumbaronvanbrakell.nl/>

⁵ Tammes, (2015)

Tabel 2. Samenvatting van abiotische, biotische en cultuurhistorische waarden

Waarden	Lokaal van belang	Regionaal van belang	Provinciaal van belang	Nationaal van belang	Internationaal van belang	van belang voor GLK	Toelichting
Abiotische waarden							
Geomorfologie				x			Gea-object 'de Mars'
Bodem	x						
Hydrologie				x			Kwel uit Neder-Rijn en Utrechtse Heuvelrug
Licht en geluid	x						Deelgebieden Lienden redelijk rustig
Milieukwaliteit	x						
Biotische waarden							
Vegetatie					x		Ass. van Sterkranswier en de Essen- lepenbos; subass. met Gewoon sneeuwkllokje
Flora				x			Driedistel, Gebogen kranswier, Sterkranswier
Zoogdieren					x		Bever (Marspolder)
Vogels					x		Oeverzwaluw, Blauwborst
Herpetofauna					x		Rugstreeppad, Poelkikker
Vissen					x		Kleine modderkruiper, Bittervoorn
Dagvlinders				x			O.a. Bruin blauwtje
Libellen				x			Vroege glazenmaker
Cultuurhistorische waarden							
Archeologie			x				Programma Belvoir
Historische geografie		x					
Bouwkundig							Geen bouwwerken
Landschaps- tuinarchitectuur	&		x			x	Een van de twee hertenkampen van GLK Beplanting/opzet van het park
Interieur en collectie							
Overig					x		Den Eng, Baron van Brakell en de landbouwgeschiedenis van Nederland

Tabel 3. Samenvatting van de landschappelijke, recreatieve en land- en bosbouwkundige waarden

	Laag	Gemiddeld	Hoog	Uniek	GLK	Toelichting
Landschappelijke waarden						
Gaafheid		x				
Streekeigenheid			x			Nationaal landschap
Recreatieve waarden						
Ligging ten opzichte van stedelijke gebieden	x					
Ligging ten opzichte van toeristisch recreatieve gebieden/infrastructuur		x				Dijk als fietsroute (Marspolder)
Land- en bosbouwkundige waarden						
Bosbouw	x					
Landbouw	x					

Verder is van cultuurhistorische waarde dat er een relatie is met het Fonds Hulpbetoon aan de Arbeidende Klasse in de Buurtschap Meerten (GLK heeft het terrein van dit fonds in erfpacht).

Verschillende bijzondere elementen op Den Eng zijn een voormalig kerkje (in WOII verdwenen), het grafeiland (waar Van Brakell begraven ligt), diverse paardengraven, en de voormalige Dobbelsesteen (een lage stenen tafel, ontmoetingsplek voor de Meertenaren).

Op Den Eng ligt één van de twee hertenkampjes die in GLK terreinen liggen. Verder staan er op het landgoed verschillende bijzondere bomen, die waarschijnlijk stammen uit het oorspronkelijke beplantingsplan. Hiervan is in het streekmuseum een folder te verkrijgen.

2.3 Landschappelijke waarden

De Provincie Gelderland heeft de gehele oeverzone van de Neder-Rijn tussen Arnhem en de provinciegrens aangewezen als 'archeologische parel' binnen het programma 'Belvoir'. In dat programma zijn in totaal tien gebieden met een eigen regionale, cultuurhistorische identiteit aangewezen. Volgens de archeologische waardenkaart zijn er geen specifieke archeologische waarden binnen het cluster Lienden bekend.

Lienden en Den Eng liggen binnen de grenzen van het Nationaal Landschap Rivierengebied, deelgebied Lienden. Het landschap bestaat uit een karakteristieke kleinschalige oeverwal, met een rijke afwisseling van boomgaarden, grasland, buurtschappen en kleigaten in contrast met het naastgelegen open komgebied. Het fraaie zicht op de Utrechtse Heuvelrug is een van de kernkwaliteiten, met name in de Marspolder is dit goed te beleven.

2.4 Recreatieve waarden

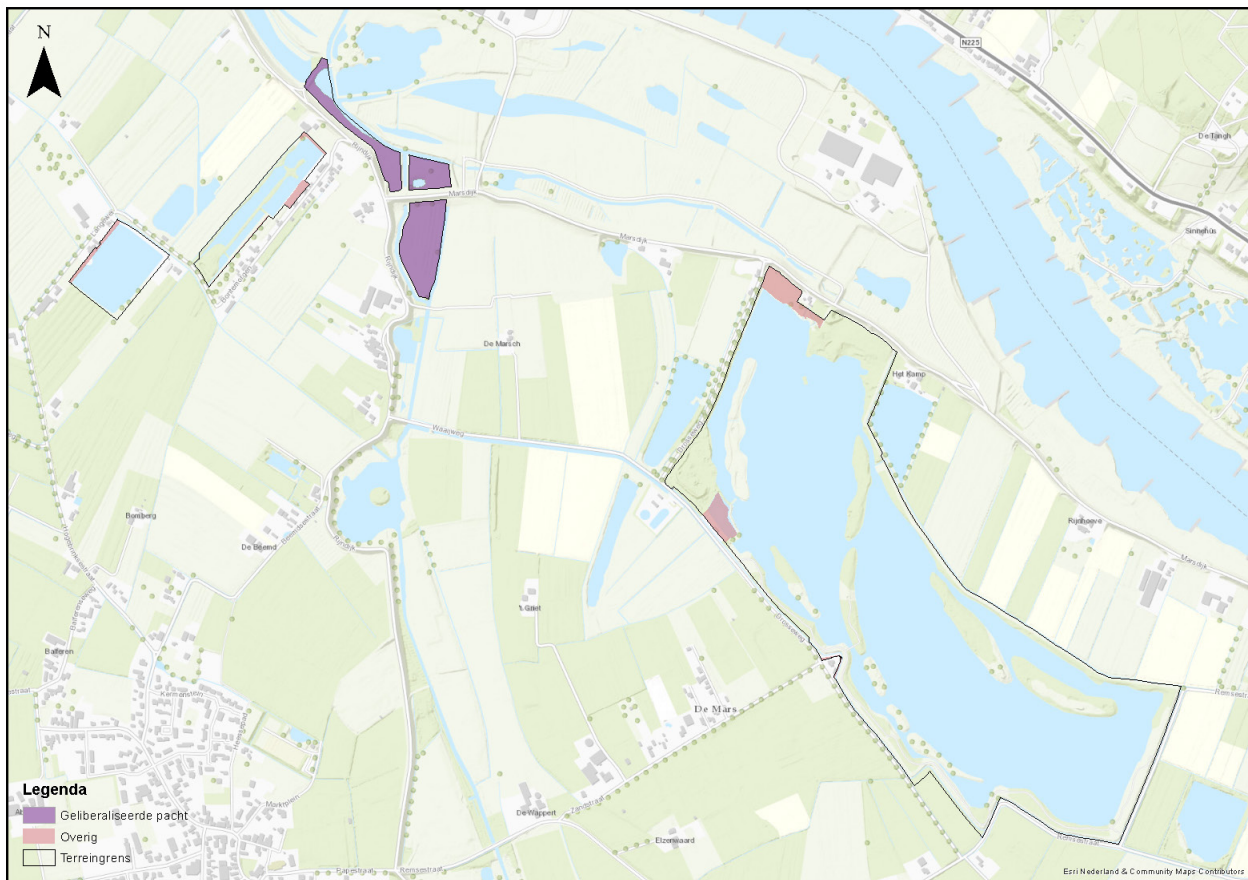
De Marsdijk, die langs terrein Lienden loopt is in het weekend druk met fietsers. De Marspolder is een populaire visplaats en geliefd onder vogelaars. Aan de plas aan de Drosseweg ligt een aangepaste visplaats voor gehandicapten en ouderen uit de directe omgeving. Naast Den Eng ligt het Streekmuseum "Baron van Brakell".

2.5 Bosbouwkundige en landbouwkundige waarden

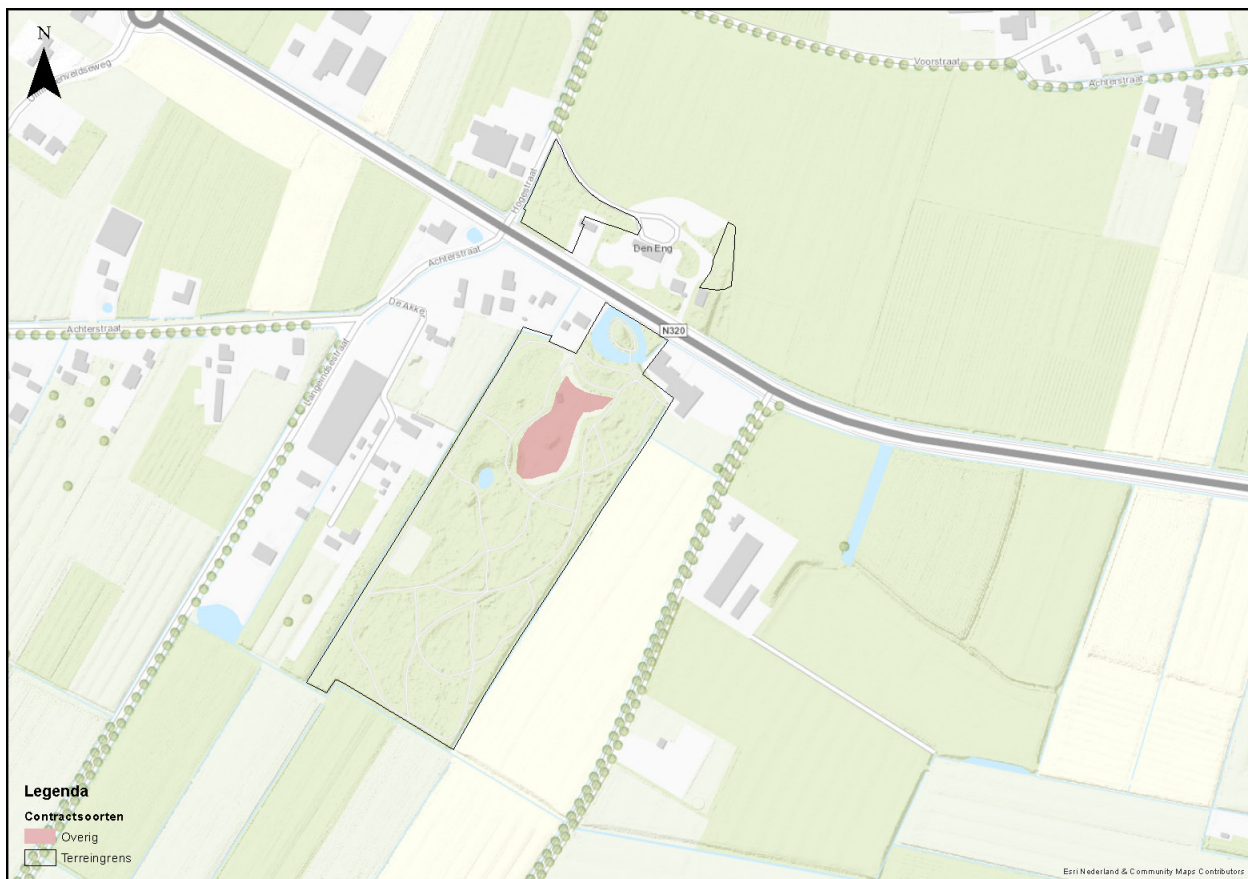
In het cluster Lienden zijn 3,5 ha grasland onder beperkende voorwaarden ten aanzien van onder andere mestgebruik en gebruik van chemische bestrijdingsmiddelen liberaal verpacht. Daardoor is de landbouwkundige waarde laag. Het bosgebied van Den Eng bestaat uit een arboretum. In de Marspolder staat vooral jong bos. De bosbouwkundige waarde is daardoor laag.

2.6 Samenvatting

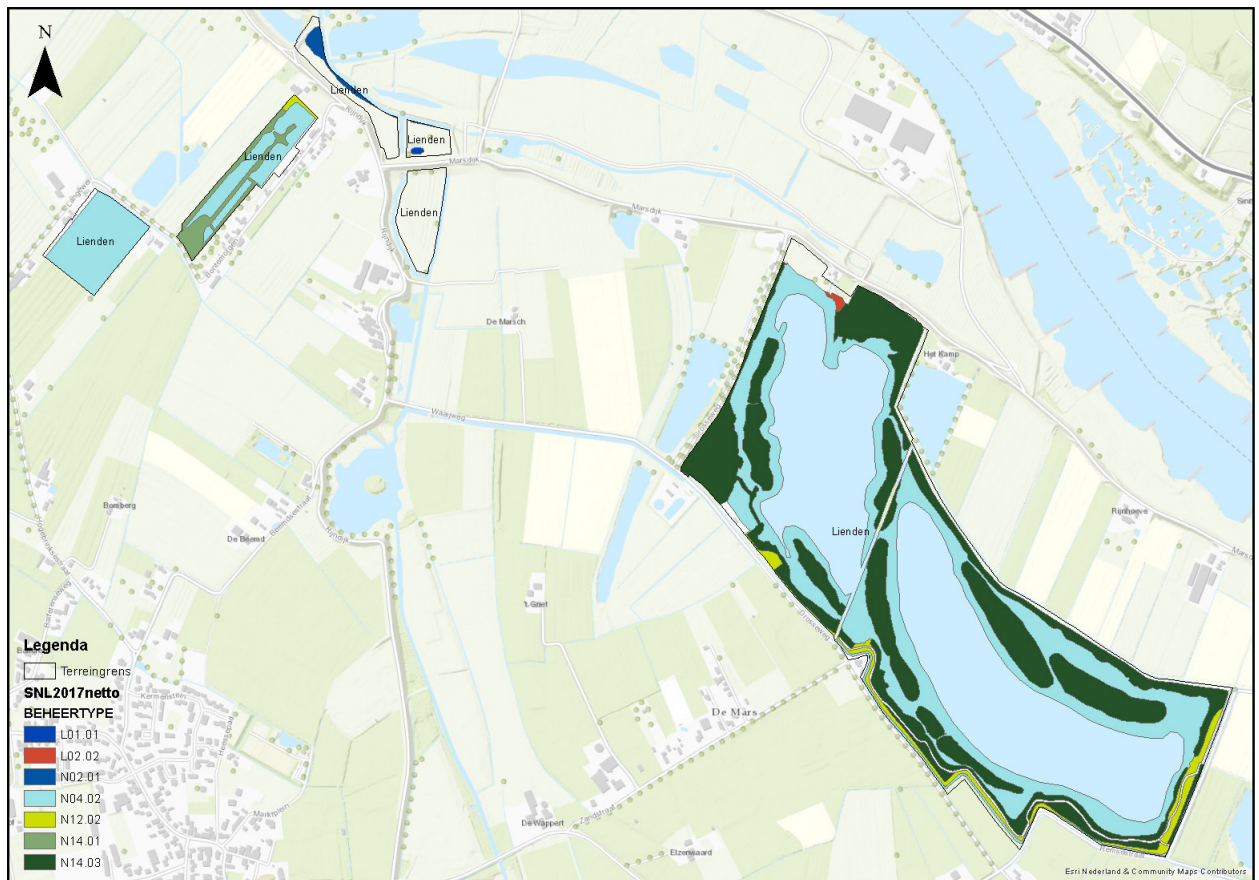
De tabellen op pagina 12 geven de samenvatting van de kerncollectie voor terreincluster Lienden weer.



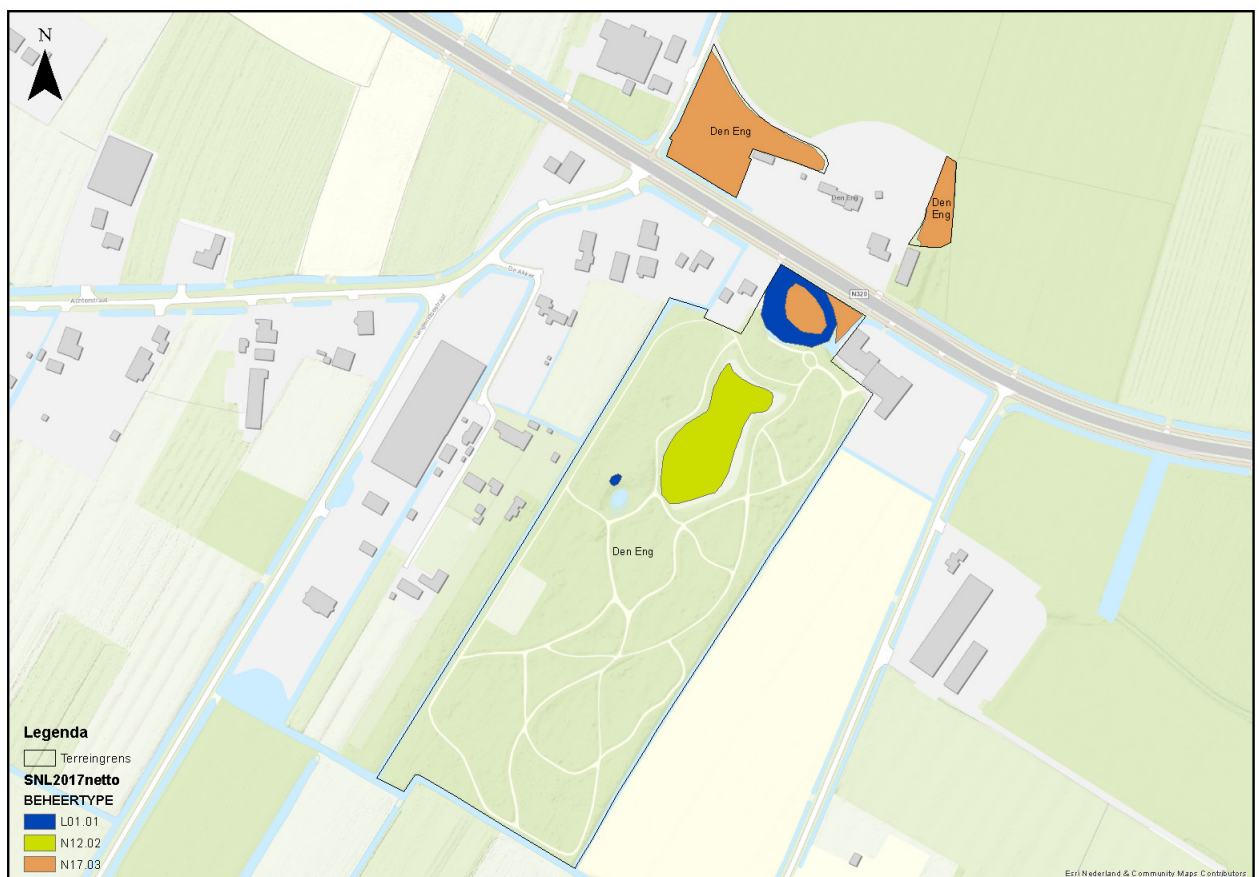
Figuur 4. Contracten Lienden



Figuur 5. Contracten Den Eng



Figuur 6. SNL beheertypenkaart 2017 Lienden



Figuur 7. SNL beheertypenkaart 2017 Den Eng

3. Beheer tot nu toe

De Marspolder is in de jaren 1995 - 2002 in fases ingericht en in 2003 is het beheer officieel aan GLK overgedragen. Op de eilanden en langs de oevers heeft zich vochtig tot nat loofbos ontwikkeld. De waterkwaliteit is in overeenstemming met datgene wat bij de inrichting werd verwacht. Het water is een mengtype van Rijnwater, kwel vanuit de Utrechtse Heuvelrug en neerslagwater. Dit levert voor Nederland een unieke (meng)watertype op. De beheerinspanning is geconcentreerd aan de zuidzijde van het gebied, waar de recreatieve structuur ligt. Hier wordt waar nodig gemaaid langs paden, ruigte en struweel verwijderd bij de visplekken en op het uitzichtpunt en wordt de zorgplicht aan de bomen uitgevoerd. Aan de noordzijde mag de natuur haar gang gaan.

De Langewei en Bonte Morgen worden niet actief beheerd. De terreinen zijn niet opengesteld en de aanwezige natuurwaarden behoeven geen begeleiding. Oude Rijnloop is in geliberaliseerde pacht uitgegeven.

In 2002/2003 is het parkbos in Den Eng gedund. In 2005/2006 zijn de paden opgeknapt en op de open plekken zijn bijzondere bomen geplant.

4. Contracten en verplichtingen

GLK is gebonden aan contracten en verplichtingen die de keuzemogelijkheden voor de toekomst kunnen beperken. Gedacht kan worden aan bij de verwerving aangegane verplichtingen, wettelijke instandhoudingsverplichtingen, subsidieverplichtingen of verplichtingen samenhangend met reguliere pacht.

In het cluster Lienden is voor ongeveer 10 hectare een faunabeheerovereenkomst afgesloten.

De graslanden van de Oude Rijnloop (3,5 hectare) zijn in geliberaliseerde pacht uitgegeven. Verder is er 0,6 hectare grasland verhuurd en 0,2 hectare tuingrond. Het visrecht op de Marspolder is verhuurd aan H.S.V. de Baars. Het visrecht op de afgesloten visplas aan de zuidzijde van de Marspolder is om niet in gebruik gegeven aan visvereniging 'Ons Stekkie' (figuur 4).

De 6,3 hectare van Den Eng heeft GLK in erfpacht van het 'Fonds Hulpbetoon aan de Arbeidende Klasse in de Buurtschap Meerten'. Het wordt beheerd indachtig het testament van Baron van Brakell⁶. Het hertenkamp wordt door dit fonds zelf beheerd (figuur 5).

Er is voor het beheer SNL-subsidie aangevraagd (figuur 6 en 7).

⁶ Tammes, (2015)

5. Visie

GLK bekijkt terreinen in een brede landschappelijke context. Het landschap is altijd en overal en vormt in feite de basis onder de waarden in de terreinen die daar deel van uitmaken. In het landschap worden verschillende lagen onderscheiden (landschaps-ecologisch systeem, infrastructuur en menselijk gebruik), die met elkaar zijn verbonden. Een landschaps(ecologische) systeemanalyse en historisch geografische beschrijving zijn voor de keuze van een beheerdoelstelling essentieel, maar zijn niet altijd voorhanden bij het opstellen van een visie. In zo'n geval worden de potenties van een terrein met 'best professional judgement' beoordeeld. Op basis daarvan wordt per terrein een doelstelling gekozen die de hoofdstrategie voor het terrein weergeeft.

Er zijn drie opties voor een doelstelling:

- **NATUUR:** gebieden met hoge tot zeer hoge natuurwaarden, waar wordt gestreefd naar herstel van het onderliggende landschappelijke systeem in relatie tot deze natuurwaarden, en waar het beheer ten behoeve van de ontwikkeling van natuurkwaliteit voorop staat.
- **CULTUURHISTORIE:** gebieden met hoge tot zeer hoge cultuurhistorische waarden, waar wordt gestreefd naar herstel van het onderliggende landschappelijke systeem in relatie tot deze waarden, en waar het beheer geheel in het teken staat van de instandhouding en het beleefbaar maken/houden van deze waarden. Het aanwezige productiepotentieel wordt alleen benut als dit bijdraagt aan versterking van de cultuurhistorische waarden.
- **LANDSCHAP:** gebieden met hoge landschappelijke waarden of gebieden die zich in hun totaliteit niet kenmerken door hoge natuur- of cultuurhistorische waarden maar waar mogelijk wel hotspots natuur of cultuurhistorie aanwezig zijn, waar het beheer gericht is op behoud van de landschappelijke samenhang.

Binnen de gekozen doelstelling kunnen meerdere accenten worden aangebracht. GLK onderscheidt de accenten natuur, cultuurhistorie en bosbouw/landbouw (tabel 4). De accenten hebben een duidelijke signaalfunctie voor de beheerder en geven weer waar in het beheer specifiek rekening mee moet worden gehouden. Recreatie wordt niet gezien als accent, maar wordt per terrein zodanig vormgegeven dat het geen belemmering vormt voor de gekozen doelstelling.

5.1 Afweging

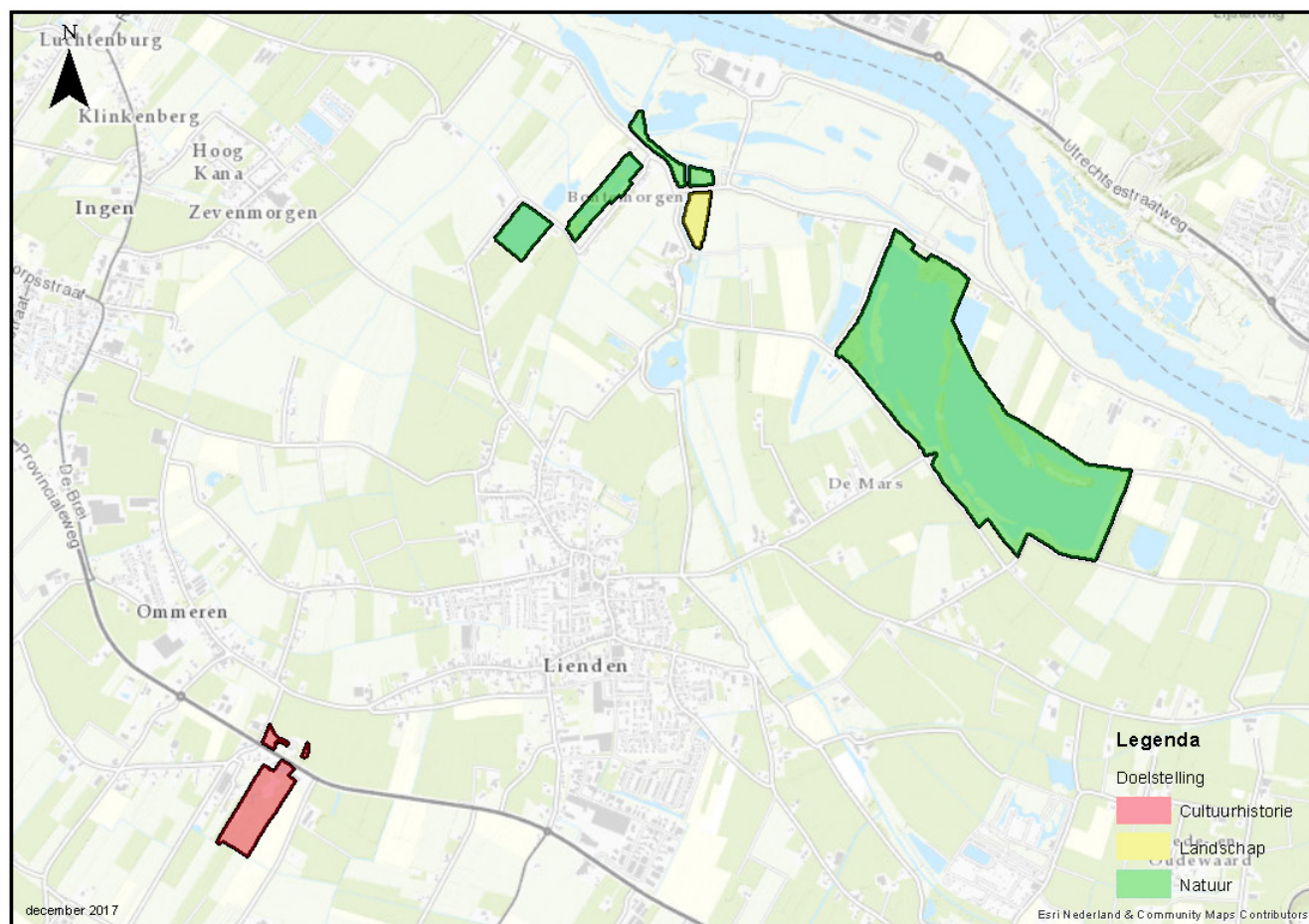
In dit cluster liggen in principe drie typen terreinen. Een landgoed (Den Eng), drie zand/kleiwinningsplassen (Bonte Morgen, Langewei, Marspolder) en verschillende percelen grasland (Oude Rijnloop).

De Marspolder, Bonte Morgen en Langewei zijn vooral van ecologisch belang. Ze dienen als foerageer- en rustplaatsen voor watervogels en zijn goede biotopen voor allerlei (kwel) watergebonden soorten. De Marspolder heeft al bij de herinrichting de doelstelling natuur gekregen. Het is wel belangrijk dat er ook aandacht blijft voor de landschappelijkheid (doorkijkjes naar de stuwwal) van dit terrein. Bonte Morgen en Langewei zijn landschappelijk van minder waarde, maar hebben door de hoge en bijzondere waterkwaliteit hoge natuurwaarden met betrekking tot watergebonden soorten en biotopen. Bij deze terreinen zijn echter meer soorteninventarisaties nodig, om een goed beeld te krijgen van deze natuurwaarden en het beheer gericht te kunnen optimaliseren.

De Oude Rijnloop heeft binnendijks weinig natuurwaarden, maar meer landschappelijke

Tabel 4. Doelstelling en accenten in beheervisies bij GLK

		LANDSCHAP		
		Doelstelling		
		Natuur	Cultuurhistorie	Landschap
Accent	Natuur		Cultuurhistorie met accent natuur	Landschap met accent natuur
	Cultuurhistorie	Natuur met accent cultuurhistorie		Landschap met accent cultuurhistorie
	Bosbouw/ Landbouw		Cultuurhistorie met accent bos-en/of landbouw	Landschap met accent bos - en/of landbouw



Figuur 8. Doelstellingenkaart Den Eng en Lienden

waarden, als onderdeel van het rivierenlandschap. Het buitendijks gedeelte, met de gegraven poel, levert vooral als hij langzaam verlandt, wel extra bijdrage aan de natuurwaarden. Dit gedeelte ligt ook binnen de Natura 2000 omgrenzing.

Den Eng, het landgoed, heeft vooral cultuurhistorische waarden, waarvan de link met het leven van Baron van Brakell, de omgeving en de oprichting van zijn Fonds de belangrijkste waarden zijn.

Het parkbos van Den Eng met relatief veel oude bomen, is van grote waarde voor de natuur (holenbroeders, vleermuizen enz.). Cultuurhistorie en natuur hebben elkaar hier versterkt.

5.2 Doelstelling

Voor Lienden wordt voor de onderdelen Marspolder, Bonte Morgen en Langewei de doelstelling Natuur gekozen. Voor de Oude Rijnloop wordt doelstelling Landschap gekozen. Het buitendijkse deel krijgt de doelstelling natuur. Voor Den Eng wordt de doelstelling Cultuurhistorie gekozen (figuur 8.)

6. Beheer

6.1 Beheer op hoofdlijnen

Lienden

Het beheer van de Marspolder is gericht op het in stand houden van de variatie tussen open en dicht. In de kern van het gebied wordt weinig ingegrepen en de natuur kan daar haar gang gaan. Het beheer is gericht op de randen, het onderhoud van de recreatieve voorzieningen en het openhouden van de zichtlijnen naar de stuwwal. Langs de paden worden de struikvormers zoveel mogelijk bevoordeeld, met een voorkeur voor bessendragende struiken. Daarnaast wordt er gestuurd op waardevolle bomen voor de biodiversiteit (wilde appels e.d.).

Met betrekking tot de visstand is verder onderzoek naar soorten en aantallen nodig om te kunnen beoordelen op welke wijze het visbeheer kan worden gevoerd door de visvereniging. Het beheer van Bonte Morgen en Langewei is gericht op het in stand houden van de water gebonden biotopen.

De poel in de Oude Rijnloop wordt niet meer frequent opgeschoond en kan, uit oogpunt van de gewenste natuurontwikkeling dichtgroeien voor ten minste de komende tien jaar.

Den Eng

Het beheer van Den Eng is gericht op het in stand houden en beleefbaar maken van het landgoedkarakter, met aandacht voor het behouden en vrijstellen en van de bijzondere bomen. Het huidige bijzondere bomenbestand zal tegen het licht gehouden worden en vergeleken met het historische bomenbestand. Het beheer wordt verder geoptimaliseerd aan de hand van een cultuurhistorische analyse (start in 2018). Uit deze analyse moet blijken wat de precieze waarden van Den Eng zijn, op basis waarvan eventuele voorstellen voor ontwerp, herinrichting en beplanting gedaan kunnen worden. Ook eventuele samenwerking met het streekmuseum is hierbij mogelijk.

6.2 Onderzoek, projecten en externe ontwikkeling

In de tabellen op bladzijde 20 worden adviezen, onderzoeken en externe ontwikkelingen samengevat die nog zijn om de doelstellingen uit deze visie te halen.

Tabel 5. Samenvatting onderzoek, projecten en externe ontwikkelingen

	Prioriteit
Adviezen t.b.v. kwaliteitsverbetering	
Advies met betrekking tot visbeheer Marspolder	Laag
Advies met betrekking tot soortenlijst bomen Den Eng	Laag
Monitoring en onderzoek	
Cultuurhistorische analyse Den Eng	Hoog
Monitoring flora en fauna, met name watergebonden soorten in Bonte Morgen en Langewei	Laag
Inrichting en overige projecten	
Eventueel na aanleiding van cultuurhistorische analyse Den Eng	Laag

Tabel 6. Voorgestelde wijzigingen i.r.t. beleid en subsidies

Terrein	Wijziging	Relevant beleids- of subsidie programma	oppervlakte
Den Eng	Aanvragen beheertype Park- of Stinzenbos	Natuurbeheerplan / Subsidiestelsel Natuur & Landschap	Nader te bepalen

7. Literatuur

Bell Hullenaar. (2009). Vooronderzoek plassen Bonte Morgen. Zwolle: Ecologisch Adviesbureau Bell Hullenaar.

Bomenstichting, d. (2017, Februari 15). Monumentale bomen. Opgehaald van Bomenstichting: <http://www.bomenstichting.nl/monumentale-bomen/monumentale-bomen.html>

de Goeij, A., Boonman, M., & Verbeek, P. (2003). Vegetatiekartering en faunaonderzoek Lienden 2002. Natuurbalans - Limes Divergens BV, Nijmegen.

Geldersch Landschap & Kasteelen. (2016). Meerjarenvisie 2016 - 2025.

Oudshoorn, M. (2013). Evaluatie Lienden. Geldersch Landschap & Kasteelen, Arnhem.

Tammes, K. (2015). Frederik Louis Willem baron van Brakell van den Eng. Ommeren: Arend Datema Instituut .

Beheervisie Lienden

www.glk.nl

Geldersch
Landschap
Kasteelen 