

# Gelderse Vallei



**Beheervisie**

**2017**

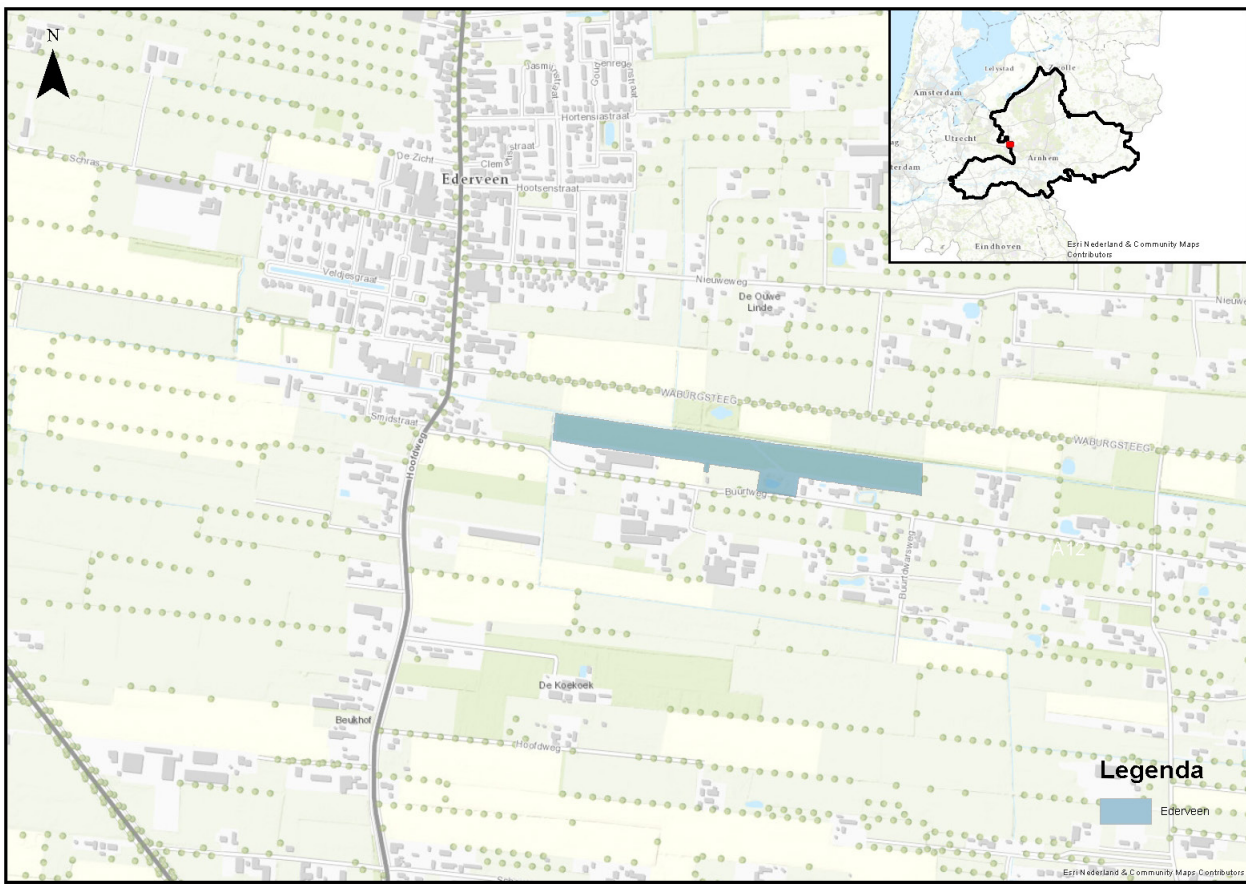
Geldersch  
Landschap  
Kasteelen



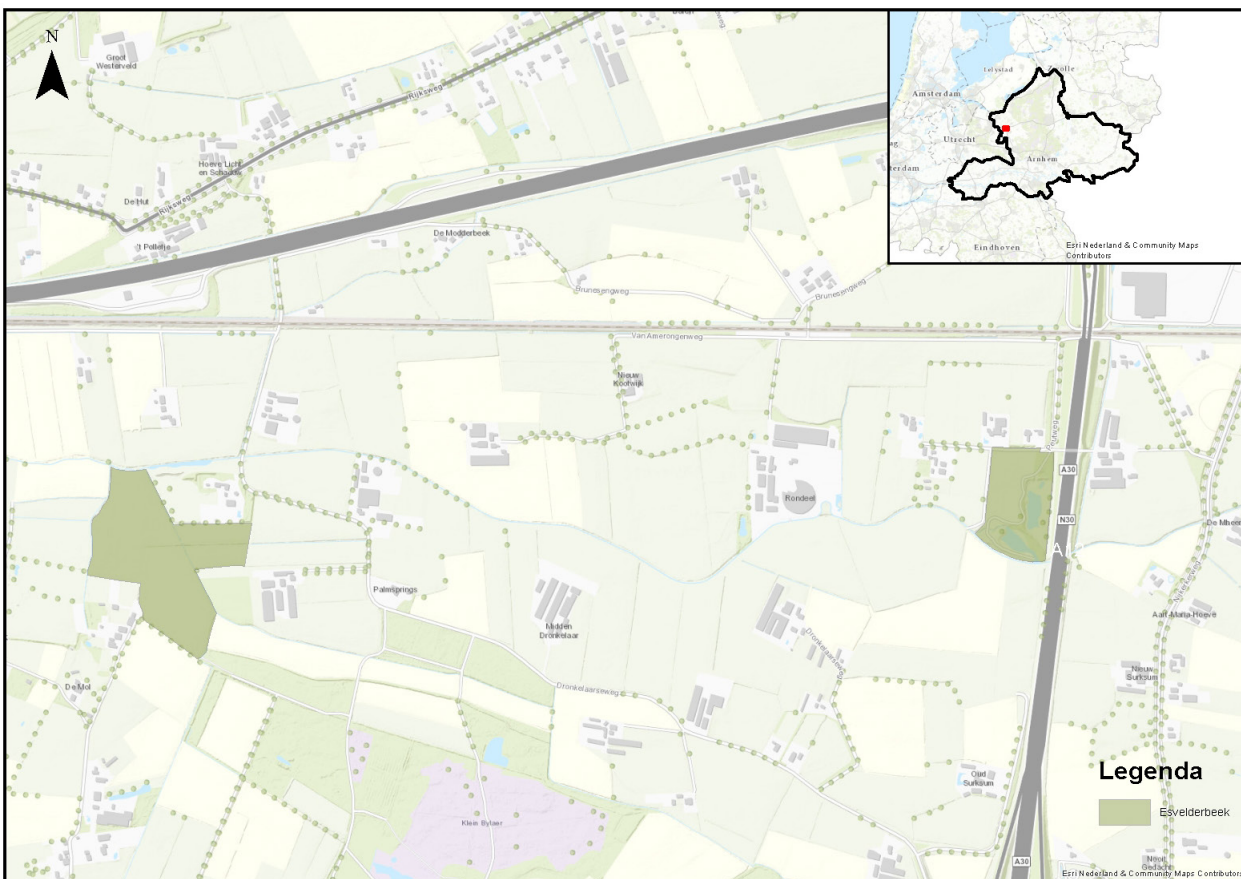
---

## ***Inhoudsopgave***

1.	Inleiding	5
2.	De waarden van het terrein.	7
2.1	Natuurwaarden	7
2.1.1	Abiotische waarden	7
2.1.2	Biotische waarden	8
2.2	Cultuurhistorische waarden	8
2.3	Landschappelijke waarden	8
2.4	Recreatieve waarden	8
2.5	Bos- en landbouwkundige waarden	8
2.6	Samenvatting	9
3.	Beheer tot nu toe	11
4.	Contracten en verplichtingen	11
5.	Visie	15
5.1	Afweging	15
5.2	Doelstellingen	17
6.	Beheer	17
6.1	Beheer op hoofdlijnen	17
6.2	Onderzoek, projecten en externe ontwikkeling	17
7.	Literatuur	19



Figuur 1. Ligging Ederveen



Figuur 2. Ligging Esvelderbeek, met in het oosten, langs de snelweg, het terrein dat bekend staat als 'De Peut'

---

# 1. Inleiding

De voorliggende beheervisie beschrijft de visie van GLK voor het terreincluster Gelderse vallei en geeft weer welk beheer GLK in de komende jaren zal toepassen om de gestelde doelen te realiseren. Deze beheervisie is de eerste visie die geschreven is voor de terreinen in het cluster. Om te komen tot een visie en bijbehorende doelen heeft GLK de verschillende waarden in het terrein zorgvuldig afgewogen. Tevens is rekening gehouden met de statutaire doelstellingen, de strategische doelen uit de Meerjarenvisie 2016-2025 en vigerende thematische beleidsnota's.

De beheervisie heeft in principe een onbepaalde looptijd. Jaarlijks wordt het beheer geëvalueerd en daarbij wordt ook gekeken of er interne of externe omstandigheden zijn die aanleiding zijn voor aanpassing van de visie. De beheervisie vormt de basis voor de meerjarige beheermaatregelenplanning, waarin concrete maatregelen staan opgenomen voor de komende jaren. Tevens vormt deze visie de basis voor externe belangenbehartiging voor dit terrein.

De Gelderse vallei is een relatief laaggelegen gebied. Vroeger bestond het centrum uit veengebieden en broekbossen. Vanaf de flanken van de Utrechtse heuvelrug en de Veluwe is het gebied ontgonnen en door boeren in gebruik genomen. Dit is nog steeds te herkennen aan de inrichting van het gebied. Vanuit de oude ontginningsdorpen werd het gebied verder in gebruik genomen. Dit gebeurde in de vorm van kampongtinningen, waarbij individuele akkers en weilanden ontstonden die in een onregelmatig patroon bijeen lagen. Georganiseerde ontginningen in het middengebied leidden tot broek- en veenontginningen met een regelmatigere percelering<sup>1</sup>.

De percelen van terrein Esvelderbeek liggen langs de bovenstromen van de Esvelderbeek, deze bovenstromen ontspringen in een gebied dat ligt tussen Kootwijkerbroek en Stroe. De belangrijkste zijn de Garderbroekse Beek en de Grote Beek, die terrein Groote Beek doorkruist.

De percelen van terrein Lunterse beek grenzen aan de Nederwoudse beek en de Overwoudse beek, beide vormen later de Lunterse Beek. Het terrein Ederveen grenst aan de Munnikebeek, deze komt ook uit in de Lunterse beek.

## *Ederveen*

Ederveen is een langwerpig terrein van 3,9 ha groot, parallel aan de Munnikebeek. Het ligt in de gemeente Ede, ten zuidoosten van Ederveen. Het is in bezit sinds 2004.

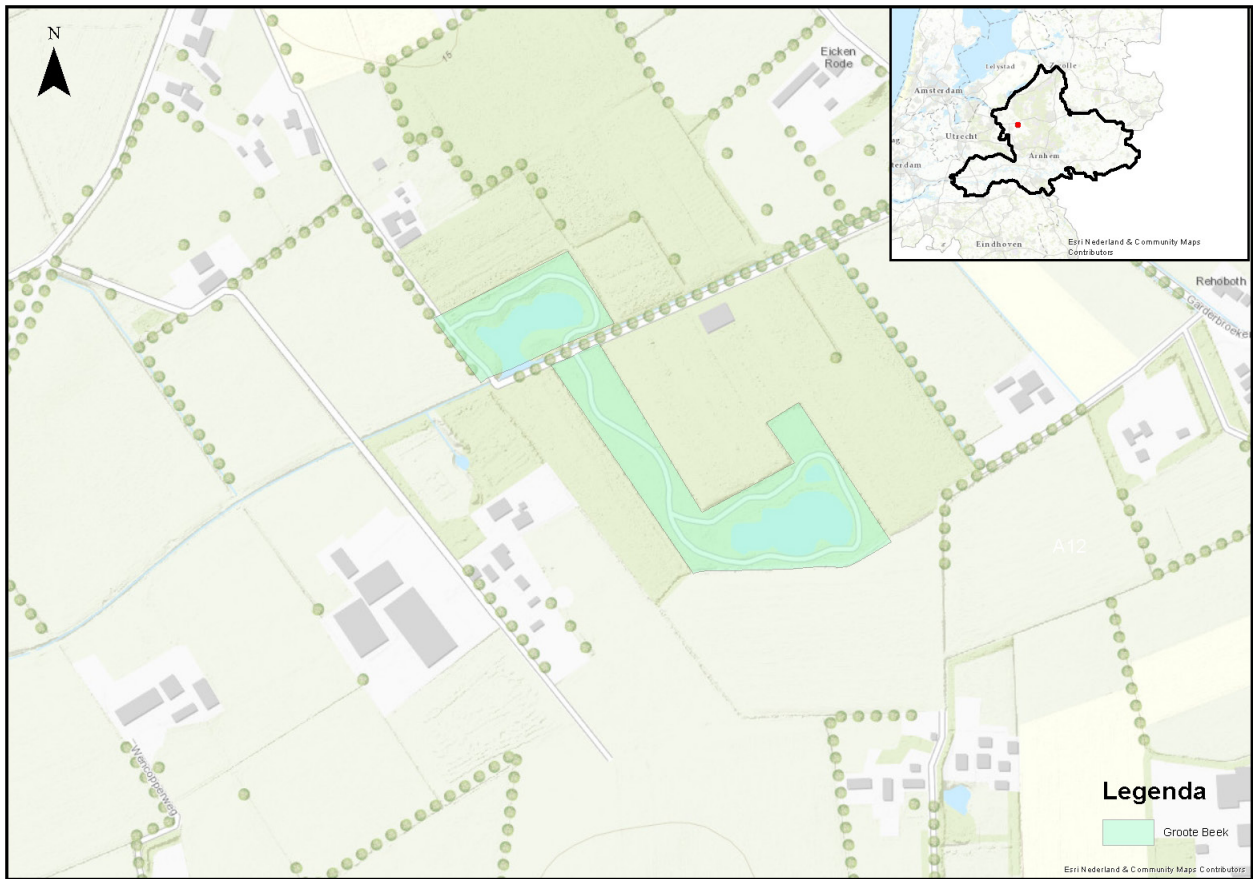
## *Esvelderbeek*

Terrein Esvelderbeek is 11,5 ha groot en ligt in de gemeente Barneveld. Het bestaat uit twee percelen. Het ene perceel ligt ten westen van de A30, tussen afslag Barneveld en de kruising met de A1. Het wordt ook wel 'De Peut' genoemd. Dit deel is in 2004 ingericht als stapsteen in de ecologische verbindingzone Esvelderbeek en verworven in 2005<sup>2</sup>. Het andere perceel, ligt meer naar het westen langs de Esvelderbeek, in de buurt van de terreinen Klein

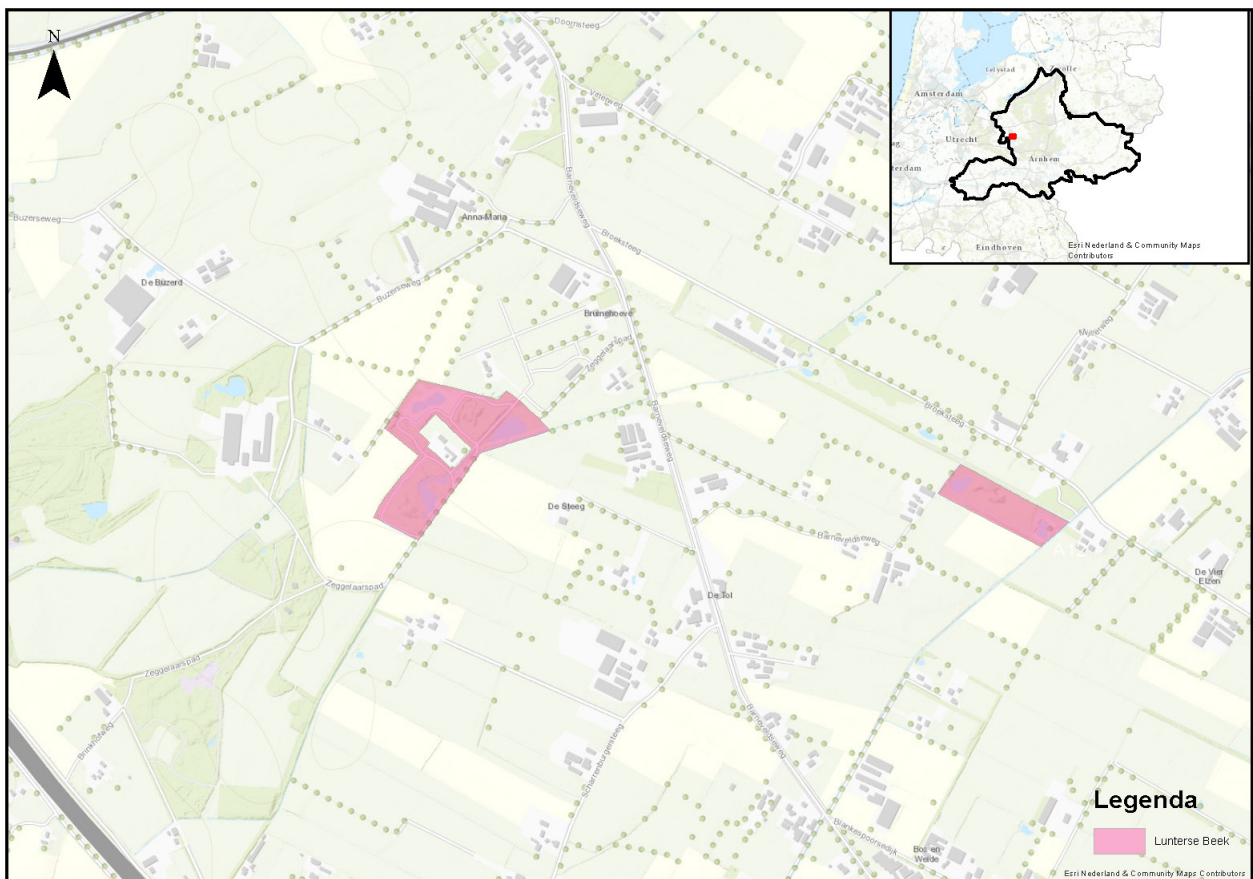
---

1 Bureau Lantschap, (2009)

2 De Slijpkruik, (2002 a )



Figuur 3. Ligging Grootse Beek



Figuur 4. Ligging Lunterse Beek

Bylaer en Kallenbroek. Het is voormalige landbouwgrond, verworven in 2003.

#### *Groote Beek*

Terrein Groote Beek (2 ha) ligt in de gemeente Barneveld. De percelen liggen aan weerszijden van de Groote Beek, ten noordwesten van Kootwijkerbroek. Ze zijn ingericht als stapsteen in de ecologische verbindingszone Esvelderbeek en door GLK verworven in 2005<sup>3</sup>.

#### *Lunterse beek*

Het terrein Lunterse beek (7 ha) ligt in de gemeente Ede en bestaat uit twee delen, het Buzerdse Bos en het Overwoudse Bos. Het perceel Overwoudse bos ligt haaks op de Luntersebeek in noordwestelijke richting. Rondom het perceel staan wat resten en stukjes van oude houtwallen en elzensingels. Het Buzerdse bos is een perceel ten zuiden van Barneveld en iets ten oosten van de A30. De beide delen zijn ingericht als stapsteen in de ecologische verbindingszone Lunterse beek en in 2002 verworven<sup>4</sup>.

#### **Leeswijzer**

In hoofdstuk 2 worden de belangrijkste waarden van de terreinen beschreven. In hoofdstuk 3 wordt het tot nu toe gevoerde beheer beschreven en geëvalueerd. Aan de hand van deze gegevens en de randvoorwaarden uit hoofdstuk 4 worden in hoofdstuk 5 de doelstellingen en de visie op voor de komende jaren beschreven. Het beheer in grote lijnen en de projecten die ervoor nodig zijn om de visie te realiseren worden beschreven in hoofdstuk 6.

## **2. De waarden van het terrein.**

Voor het waarderen van dat wat zich in het terrein bevindt, maakt GLK gebruik van de kerncollectiebenadering. In die benadering wordt eerst geïnventariseerd wat er bekend is over de kwaliteiten ten aanzien van natuur, cultuurhistorie en landschap in het terrein. Waar nodig worden bestaande gegevens aangevuld met nieuwe inventarisaties. Vervolgens wordt hier een waardering aan gekoppeld op basis van criteria die vanuit wetgeving en vanuit de verschillende vakgebieden algemeen geaccepteerd zijn. Zo wordt bijvoorbeeld aangeduid of iets nationaal of internationaal een status heeft of bescherming geniet. Daarnaast is extra waarde toegekend aan elementen die een belangrijke rol spelen in de lokale beleving en geschiedenis. Waar geen algemeen geaccepteerde waardering beschikbaar is, wordt gebruik gemaakt van best professional judgment door eigen en externe deskundigen.

De kerncollectie natuur, cultuurhistorie en landschap die op deze wijze beschreven is, vormt de leidraad voor het daadwerkelijke beheer. Het kan voorkomen dat er voor onderdelen van de kerncollectie (nog) geen, of slechts beperkt, informatie beschikbaar is. In de overwegingen die leiden tot de keuze voor een doelstelling voor een terrein wordt hier zo goed mogelijk rekening mee gehouden.

### **2.1 Natuurwaarden**

#### **2.1.1 Abiotische waarden**

#### **Geomorfologie**

De gehele Gelderse vallei is een geomorfologisch interessant gebied, maar de terreinen van

<sup>3</sup> De Slijpkruik, (2002b)

<sup>4</sup> De Slijpkruik, ( 2002c), De Slijpkruik, (2002d)

GLK spelen daar geen specifieke rol in.

### **Bodem & hydrologie**

Kenmerkend voor de Gelderse vallei is de aanwezigheid van de oost-west stromende laaglandbeken, die ook langs en door de terreinen van GLK stromen. Laaglandbeken worden gevoed door regenwater en uittredend grondwater. De waterafvoer is dus afhankelijk van de regenval in het stroomgebied. De beken zorgen voornamelijk voor de ontwatering van de Gelderse vallei richting de Eem.

### **Licht, geluid en milieukwaliteit**

De meeste terreinen liggen in het rustige en stille buitengebied, behalve 'De Peut'. Dit terrein ligt pal aan de A30 bij Barneveld. De milieukwaliteit van alle terreinen wordt naar verwachting negatief beïnvloed door intensief agrarisch gebruik van de regio.

#### **2.1.2 Biotische waarden**

Er zijn geen monitoringsgegevens bekend van de terreinen, behalve incidentele waarnemingen vanuit [waarneming.nl](http://waarneming.nl) en het dagelijks beheer. De terreinen zijn bedoeld als stapstenen in een ecologische verbindingszone en in dat opzicht vooral van ecologisch belang. Het terrein 'de Peut' is bijvoorbeeld rijk aan dagvlinders, zoals de Kleine vuurvlieder en het Bruin zandoogje (nationaal belangrijk). De voormalige akker aan de westelijke kant heeft nu kenmerken van een veldrus-schraalland met potentie richting een nog wat natter, soortenrijker grasland.

## **2.2 Cultuurhistorische waarden**

Doordat een deel van de terreinen relatief "nieuw" zijn ingericht op voormalige intensief gebruikte landbouwgrond zijn de cultuurhistorische waarden laag.

Ederveen is een kavel in de typische vorm voor dit deel van de Gelderse Vallei; lange smalle stroken. De ecologische verbindingszones Esvelderbeek, Groote Beek en Lunterse Beek hebben de typische stapsteen-inrichting van rond de eeuwwisseling, met verschillende ecologische milieus. Lunterse Beek heeft een ecologische en landschappelijke relatie met het naastgelegen landgoed 'de Buzerd'. Het vormt samen met 'de Buzerd' een oud landschap met bossen, houtwallen, akkers en weilanden.

## **2.3 Landschappelijke waarden**

Het kleinschalige landschap, met zijn vele houtsingels en bosjes, is in de afgelopen decennia opener geworden, maar de restanten van de kleinschaligheid zijn plaatselijk nog goed te herkennen.

## **2.4 Recreatieve waarden**

Het Turfvelderpad (een klompenpad) loopt langs Ederveen, maar niet erdoor heen. Verder heeft alleen 'De Peut' openstellingsborden, dit terrein ligt aan de openbare weg. De andere terreinen zijn alleen bereikbaar via wegen van particulieren.

## **2.5 Bos- en landbouwkundige waarden**

De percelen zijn recent ingericht als bos- en natuurterrein. De enige percelen met landbouwkundige waarden liggen op Esvelderbeek, waar een perceel ligt van bijna 8 hectare



---

dat in natuurpacht is uitgegeven. Dit houdt onder andere in dat dat er diverse beperkende voorwaarden ten aanzien van het gebruik zijn overeengekomen. Door de beperkingen op het agrarisch gebruik van dit perceel is de landbouwkundige waarde laag. Voor de overige terreinen geldt dat er geen agrarisch gebruik van de percelen mogelijk is.

De bospercelen zijn alle rond 2005 ingeplant, bosbouwkundige waarde is daarom nu nog niet aanwezig. In potentie kunnen (een deel van) de percelen in de toekomst kwaliteitshout opleveren.

## **2.6 Samenvatting**

In de tabellen op pagina 10 wordt de kerncollectie van het cluster Gelderse Vallei samengevat.

Tabel 1. Samenvatting van abiotische, biotische en cultuurhistorische waarden.

Waarden	Lokaal van belang	Regionaal van belang	Provinciaal van belang	Nationaal van belang	Internationaal van belang	van belang voor GLK	Toelichting
<b>Abiotische waarden</b>							
Geomorfologie	x						
Bodem	x						
Hydrologie			x				Bekensysteem van de Gelderse vallei
Licht en geluid	x						Niet bijzonder, snelwegen, drukke wegen
Milieukwaliteit	x						Omgeving met veel agrarische activiteit
<b>Biotische waarden</b>							
Insecten				x			Dagvlinders, libellen
Stapsteen			x				
<b>Cultuurhistorische waarden</b>							
overig			x				Typische stapsteen inrichting, natuurbeleid begin 21 <sup>e</sup> eeuw.

Tabel 2. Samenvatting van landschappelijke, recreatieve en land- en bosbouwkundige waarden

	Laag	Gemiddeld	Hoog	Uniek	GLK	Toelichting
<b>Landschappelijke waarden</b>						
Gaafheid	x					Heringericht
Streekeigenheid		x				
<b>Recreatieve waarden</b>						
Ligging ten opzichte van stedelijke gebieden	x					Buitengebied, gedeelte niet opengesteld
Ligging ten opzichte van toeristisch recreatieve gebieden/infrastructuur	x					Buitengebied, gedeelte niet opengesteld
<b>Land- en bosbouwkundige waarden</b>						
Bosbouw	x					
Landbouw	x					

### 3. *Beheer tot nu toe*

#### **Doelstellingen vorige beheervisie**

Voor de terreinen in de Gelderse Vallei zijn geen beheervisies opgesteld. De terreinen zijn ingericht als stapsteen in een ecologische verbindingszone. In de inrichtingsplannen voor de stapstenen zijn wel doelen omschreven.

#### **Beschrijving en evaluatie huidige beheer**

De poelen worden periodiek geschoond. Uitdiepen is voorlopig nog niet nodig. De laatste reguliere opschoning in 'De Peut' was in 2016. Houtwallen zullen om de 15 jaar afgezet worden, naar verwachting komt dat voor het eerst en deels aan de orde rond 2023.

Het natuurgraslandperceel van 'De Peut' (Esvelderbeek) verschaalt geleidelijk door een beheer van maaien en afvoeren, volgens de sinusbeheermethode. Soms loopt er jongvee (2 maanden per jaar). Het perceel wordt niet bemest. De verpachte graslanden zijn onder voorwaarden verpacht en worden enige keren per jaar gemaaid.

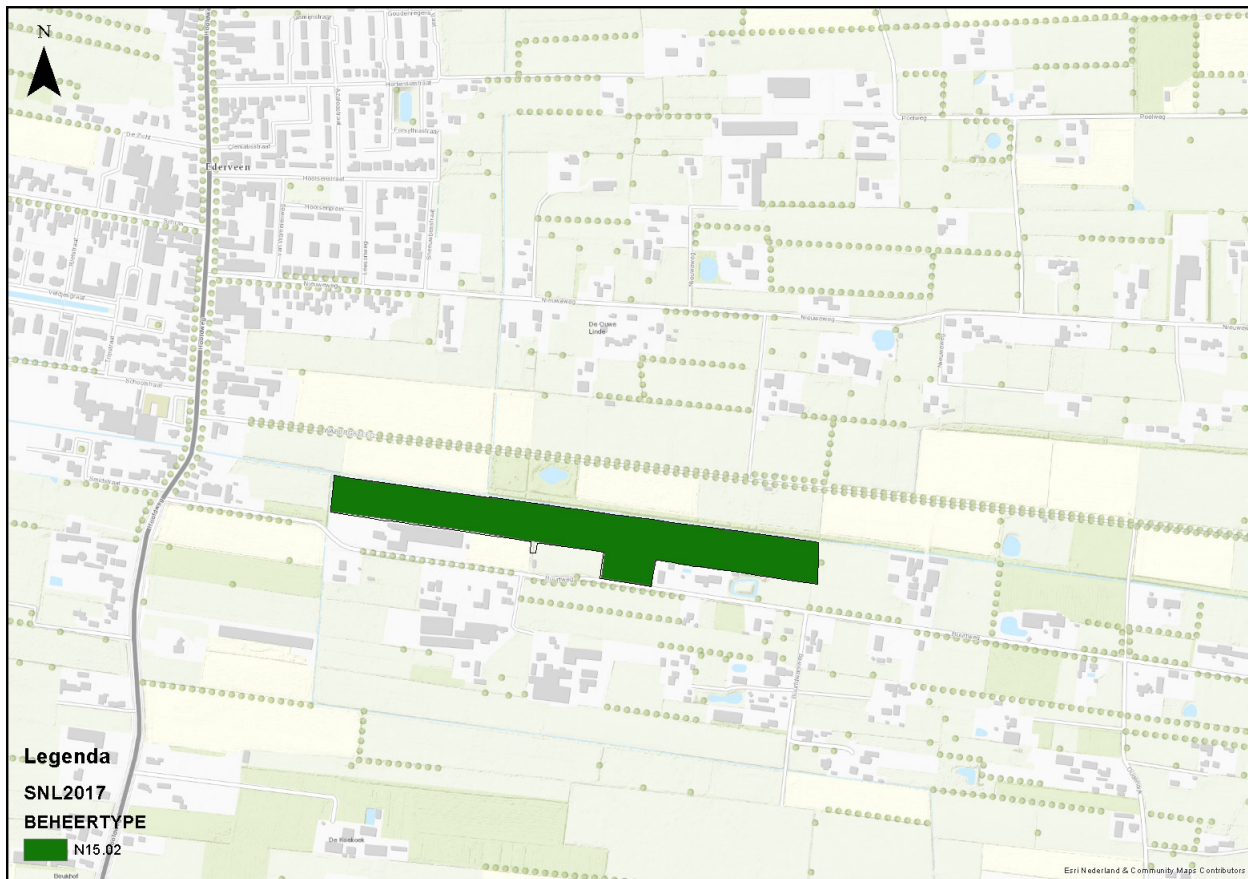
### 4. *Contracten en verplichtingen*

GLK is gebonden aan contracten en verplichtingen. Bestaande contracten zoals reguliere pacht en verhuur beperken de keuzemogelijkheden voor de toekomst. Geliberaliseerde pacht wordt vaak flexibel ingezet als beheersmaatregel. Bij legaten kunnen verplichtingen zijn aangegaan voor een bepaald type beheer. Voor het beheer kan subsidie verkregen zijn in het kader van het Subsiestelsel Natuur en Landschap.

De terreinen Esvelderbeek, Grootte Beek en Lunterse Beek zijn in beginsel door de provincie aangewezen als stapsteen in het kader van ecologische verbindingszones en ook zo ingericht. De inrichtingseisen waren de modellen 'Das', 'Kamsalamander' en 'Winde'.

Vanaf 2003 is in terrein Esvelderbeek bijna 8 hectare in de vorm van natuurpacht (art70B van de Pachtwet) verpacht. Verder zijn er op Ederveen en Lunterse Beek gebruiksovereenkomsten afgesloten. In Ederveen, Grootte Beek en Lunterse beek zijn faunabeheerovereenkomsten afgesloten.

Voor alle vier de terreinen is subsidie in het kader van SNL verkregen (figuur 5 t/m 8)



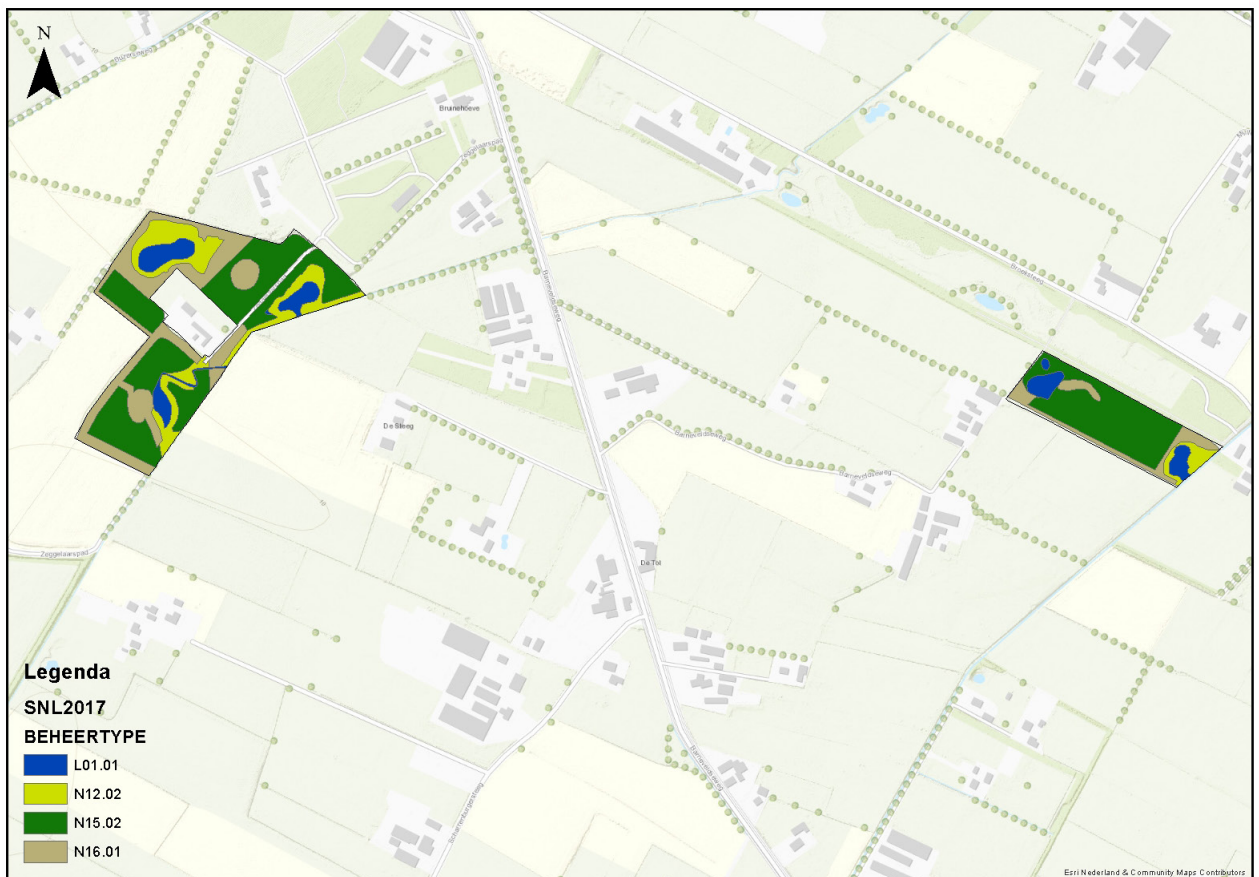
Figuur 5. SNL-beheertypenkaart 2017 Ederveen



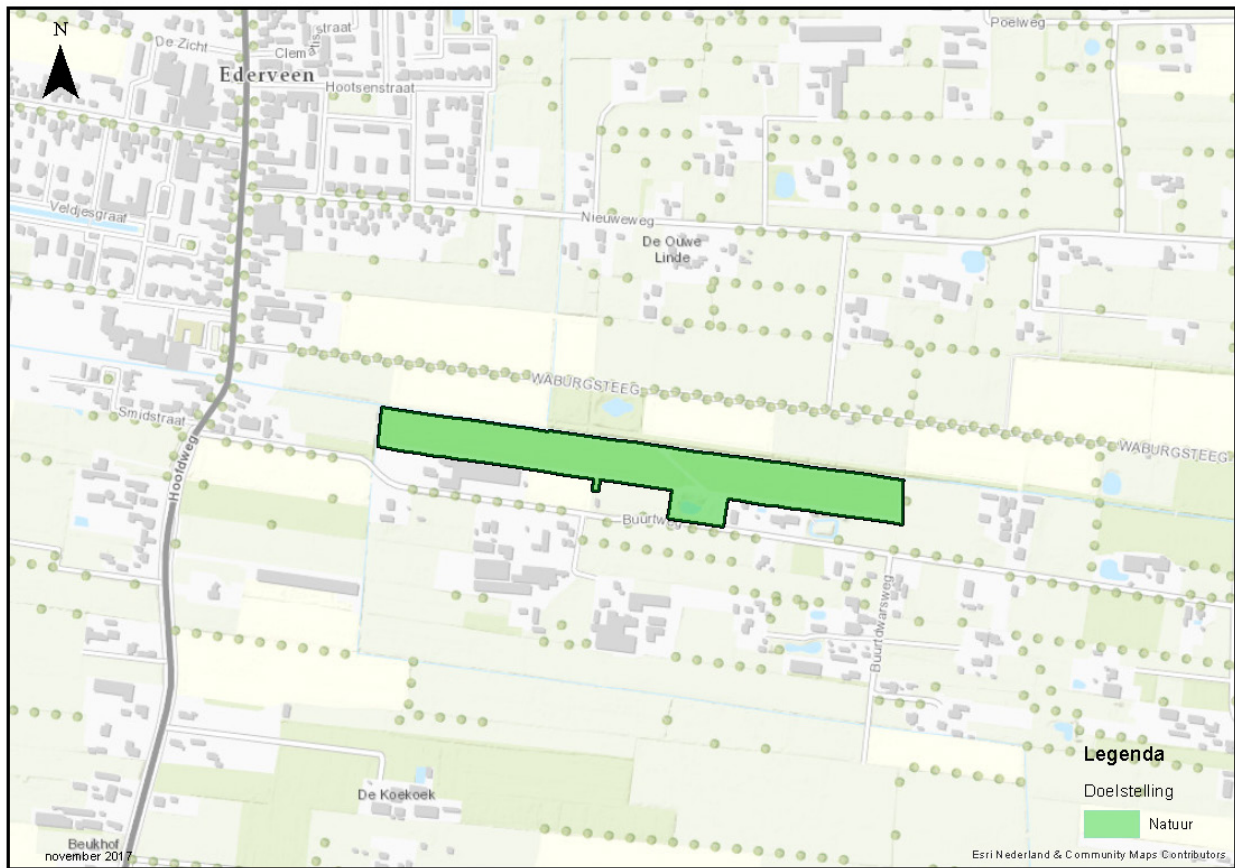
Figuur 6. SNL-beheertypenkaart 2017 Esvelderbeek (De Peut)



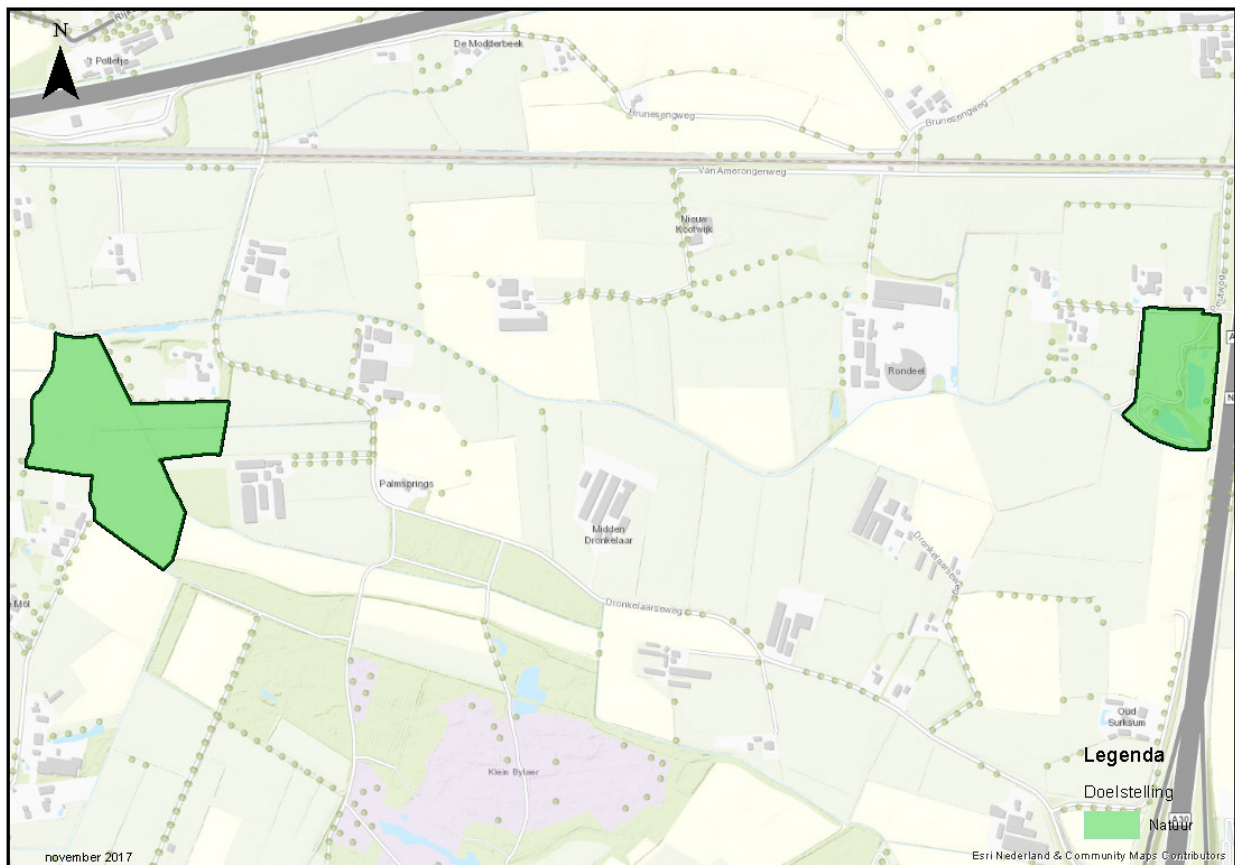
Figuur 7. SNL-beheertypenkaart 2017 Groote Beek



Figuur 8. SNL-beheertypenkaart Lunterse Beek.



Figuur 9. Doelstellingenkaart Ederveen



Figuur 10. Doelstellingenkaart Esvelderbeek

## 5. Visie

GLK bekijkt terreinen in een brede landschappelijke context. Het landschap is altijd en overal en vormt in feite de basis onder de waarden in de terreinen die daar deel van uitmaken. In het landschap worden verschillende lagen onderscheiden (landschaps-ecologisch systeem, infrastructuur en menselijk gebruik), die met elkaar zijn verbonden. Een landschaps(ecologische) systeemanalyse en historisch geografische beschrijving zijn voor de keuze van een beheerdoelstelling essentieel, maar zijn niet altijd voorhanden bij het opstellen van een visie. In zo'n geval worden de potenties van een terrein met 'best professional judgement' beoordeeld. Op basis daarvan wordt per terrein een doelstelling gekozen die de hoofdstrategie voor het terrein weergeeft.

Er zijn drie opties voor een doelstelling:

- **NATUUR:** gebieden met hoge tot zeer hoge natuurwaarden, waar wordt gestreefd naar herstel van het onderliggende landschappelijke systeem in relatie tot deze natuurwaarden, en waar het beheer ten behoeve van de ontwikkeling van natuurkwaliteit voorop staat.
- **CULTUURHISTORIE:** gebieden met hoge tot zeer hoge cultuurhistorische waarden, waar wordt gestreefd naar herstel van het onderliggende landschappelijke systeem in relatie tot deze waarden, en waar het beheer geheel in het teken staat van de instandhouding en het beleefbaar maken/houden van deze waarden. Het aanwezige productiepotentieel wordt alleen benut als dit bijdraagt aan versterking van de cultuurhistorische waarden.
- **LANDSCHAP:** gebieden met hoge landschappelijke waarden of gebieden die zich in hun totaliteit niet kenmerken door hoge natuur- of cultuurhistorische waarden maar waar mogelijk wel hotspots natuur of cultuurhistorie aanwezig zijn, waar het beheer gericht is op behoud van de landschappelijke samenhang.

Binnen de gekozen doelstelling kunnen meerdere accenten worden aangebracht. GLK onderscheidt de accenten natuur, cultuurhistorie en bosbouw/landbouw. De accenten hebben een duidelijke signaalfunctie voor de beheerder en geven weer waar in het beheer specifiek rekening mee moet worden gehouden. Recreatie wordt niet gezien als accent, maar wordt per terrein zodanig vormgegeven dat het geen belemmering vormt voor de gekozen doelstelling.

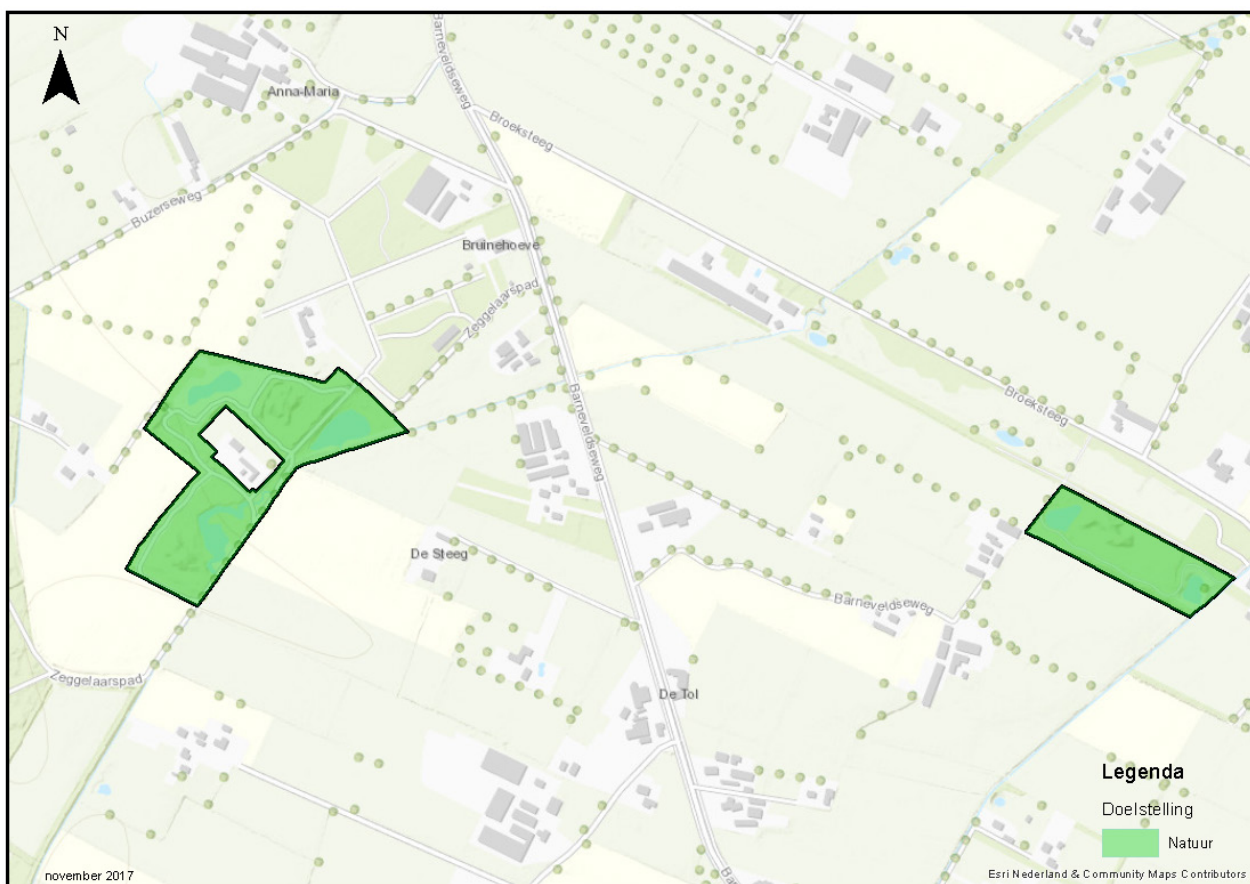
LANDSCHAP				
		Doelstelling		
		Natuur	Cultuurhistorie	Landschap
Accent	Natuur		Cultuurhistorie met accent natuur	Landschap met accent natuur
	Cultuurhistorie	Natuur met accent cultuurhistorie		Landschap met accent cultuurhistorie
	Bosbouw/ Landbouw		Cultuurhistorie met accent bos-en/of landbouw	Landschap met accent bos - en/of landbouw

### 5.1 Afweging

De vier terreinen kenmerken zich door hun ontstaansgeschiedenis. Ze zijn allemaal het resultaat van natuurontwikkelingstrajecten. De mate van ontwikkeling van de nieuwe natuur verschilt echter tussen de terreinen. Door gebrek aan monitoringsgegevens kan



Figuur 11. Doelstellingenkaart Grote Beek



Figuur 12. Doelstellingenkaart Lunterse Beek



momenteel niet afgewogen worden of de stapstenen hun bedoelde functie vervullen.

#### **Ederveen**

Het bos op terrein Ederveen ontwikkelt zich goed, het is bos dat door de verschillende boomsoorten potentie heeft voor het verder verhogen van de biodiversiteit in de omgeving.

#### **Esvelderbeek**

Het terreindeel 'De Peut' is zich zeer goed aan het ontwikkelen. Het westelijker gelegen verpachte perceel heeft ook potentie tot het verder ontwikkelen van de natuurwaarden.

#### **Groote Beek**

Terrein Groote Beek kenmerkt zich niet door hoge natuurwaarden. De ontwikkeling wordt bedreigd door externe factoren, zoals vervuiling door hangjeugd, waar naar verwachting niet veel aan te verbeteren of te handhaven is.

#### **Lunterse Beek**

De twee percelen van terrein Lunterse Beek ontwikkelen zich goed. Op de heuvel is zich een heischraal grasland aan het ontwikkelen en door actiever beheer kan dit zich nog verder ontwikkelen.

## **5.2 Doelstellingen**

De doelstelling voor Lunterse Beek, Ederveen en Esvelderbeek is *het functioneren als stapsteen voor planten en dieren en daarnaast het behouden en vergroten van de biodiversiteit* (figuur 9 t/m 11)

De doelstelling voor de Groote Beek is *de algemene instandhouding van de landschappelijke waarden. Hierbij worden de huidige functie als stapsteen en de huidige biodiversiteit behouden* (figuur 12).

# **6. Beheer**

## **6.1 Beheer op hoofdlijnen**

#### **Graslanden**

De graslanden zullen extensief beheerd worden en gericht zijn op het bevorderen van de biodiversiteit en verschraling. Iets specifieker is dat de zandbult in terrein Lunterse Beek half-schraal wordt gehouden door periodiek afzetten van opslag.

Zodra het verpachte perceel van de Esvelderbeek pachtvrij komt zal het ingericht worden als natuurterrein en als zodanig beheerd worden.

#### **Bossen**

Het bosbeheer is gericht op het verhogen van biodiversiteit, wat eventueel door periodiek dunnen gestimuleerd kan worden.

## **6.2 Onderzoek, projecten en externe ontwikkeling**

In de tabellen op pagina 18 worden suggesties gedaan voor projecten, onderzoeken en externe ontwikkelingen die nodig zijn om de doelstellingen van de visie te halen.

Tabel 4 Samenvatting onderzoek, projecten en externe ontwikkelingen.

<b>Adviezen t.b.v. kwaliteitsverbetering</b>
n.v.t.
<b>Monitoring en onderzoek</b>
Monitoring van met name 'De Peut' op libellen, sprinkhanen en planten.
Monitoring of de terreinen daadwerkelijk als stapsteen fungeren en vanuit daar verder met visievorming
<b>Inrichting en overige projecten</b>
n.v.t.
<b>Externe ontwikkelingen</b>
n.v.t.

Tabel 5. Voorgestelde wijzigingen i.r.t. beleid en subsidies.

<b>Terrein</b>	<b>Wijziging</b>	<b>Relevant beleids- of subsidieprogramma</b>	<b>oppervlakte</b>
Esvelderbeek – de Peut	Ruigteveld( N12.06) → Kruiden- en faunarijkgrasland (N12.02) uiteindelijk naar Vochtig hooiland(N10.02 )	Natuurbeheerplan / Subsidiestelsel Natuur & Landschap	±1,5 ha

## 7. Literatuur

Bureau Lantschap. (2009). Ontgonnen verleden - Regiobeschrijvingen provincie Gelderland. Ede: directie Kennis, Ministerie van Landbouw, Natuur en Voedselkwaliteit.

Communicatiebureau de Lynx, Wageningen. (2003). Groene connecties; Ecologische verbindingzones in Gelderland. Arnhem: Provincie Gelderland.

De Slijpkruik. (2002 a). EVZ Esvelderbeek. Ede.

De Slijpkruik. (2002b). EVZ Groote Beek. Ede.

De Slijpkruik. (2002c). EVZ Lunterse Beek - Buzerdse bos. Ede.

De Slijpkruik. (2002d). EVZ Lunterse Beek - Overwoudse Bos. Ede.

Geldersch Landschap en Kasteelen. (2016). Meerjarenvisie 2016 - 2025.

Stichting tot Behoud van de Veluwe Sprenen en Beken. (2017, 9 juni). Veluwe Bekenatlas. Opgehaald van Bekenatlas Veluwe: [www.bekenatlas.nl](http://www.bekenatlas.nl)

Beheervisie Gelderse Vallei

[www.glk.nl](http://www.glk.nl)

Geldersch  
Landschap  
Kasteelen 