

# Hatertse Broek



Beheervisie

2017

Geldersch  
Landschap  
Kasteelen

## Colofon

Beheervisie Hatertse Broek

Samenstelling door Geldersch Landschap & Kasteelen  
Afdeling Landschap en Kastelen en werkgebied Rijk van Nijmegen

Gezien door Beheer Advies Commissie in december 2017

Vastgesteld door Gerard Jonkers, Regiohoofd West Gelderland, op 10 november 2017

Goedgekeurd door Peter van den Tweel, directeur-bestuurder, op 7 december 2017

Foto voorkant: Hans Hengeveld

---

## ***Inhoudsopgave***

1.	De waarden van het terrein	5
2.	De waarden van het terrein	5
2.1	Natuurwaarden	7
2.1.1	Abiotische waarden	7
2.1.2	Biotische waarden	7
2.2	Cultuurhistorische waarden	11
2.3	Landschappelijke waarden	11
2.4	Recreatieve waarden	11
2.5	Bosbouwkundige en landbouwkundige waarden	13
2.6	Samenvatting	13
3.	Beheer tot nu	13
4.	Contracten en verplichtingen	13
5.	Visie	15
5.1	Afweging	15
5.2	Doelstelling	17
6.	Beheer	17
6.1	Beheer op hoofdlijnen	17
6.2	Onderzoek, projecten en externe ontwikkeling	17
7.	Literatuur	18



---

## 1. De waarden van het terrein

De voorliggende beheervisie beschrijft de visie van Geldersch Landschap & Kasteelen (hierna GLK) voor het terreincluster Hatertse Broek en geeft weer welk beheer GLK in de komende jaren zal toepassen om de gestelde doelen te realiseren. Er is na de verwerving geen beheervisie voor het Hatertse Broek opgesteld. In 1991 is er wel een Beheersplan/Bosbijdrageplan (1991-1995) opgesteld. In 2002 heeft er een planoriëntatie voor het opstellen van een beheervisie door GLK plaatsgevonden, maar dit heeft niet tot een nieuwe visie geleid. In 2016 is met een visievormende evaluatie een begin gemaakt voor deze beheervisie<sup>1</sup>

Om te komen tot deze visie en bijbehorende doelen heeft GLK de verschillende waarden in het terrein zorgvuldig afgewogen. Tevens is rekening gehouden met de statutaire doelstellingen, de strategische doelen uit de Meerjarenvisie 2016-2025 en vigerende thematische beleidsnota's.

De beheervisie heeft in principe een onbeperkte looptijd. Jaarlijks wordt het beheer geëvalueerd en daarbij wordt ook gekeken of er interne en/of externe omstandigheden zijn die mogelijk aanleiding kunnen zijn voor aanpassing van de visie (op termijn). De beheervisie vormt de basis voor de meerjarige beheermaatregelenplanning, waarin concrete maatregelen staan opgenomen voor de komende jaren. Tevens vormt deze visie de basis voor externe belangenbehartiging voor dit terrein.

Het Hatertse Broek, grenzend aan de Nijmeegse wijk Weezenhof, is in 1988 van het Lijndensche fonds voor Kerk en Zending verworven (figuur 1).

Het terrein staat ook wel bekend als Vogel(en)zang en is 45,5 ha groot. Het Hatertse Broek vormt een onderdeel van de ecologische verbinding Reichswald, Groesbeekse bossen, Elshof, Hatertse Broek naar Hatertse Vennen en vandaar naar oost-Brabant.

### Leeswijzer

In hoofdstuk 2 worden de belangrijkste waarden van het terrein beschreven. In hoofdstuk 3 wordt het tot nu toe gevoerde beheer beschreven en geëvalueerd. Aan de hand van deze gegevens en de randvoorwaarden uit hoofdstuk 4 worden in hoofdstuk 5 de doelstellingen en de visie op voor de komende jaren beschreven. Het beheer in grote lijnen en de projecten die ervoor nodig zijn om de visie te realiseren worden beschreven in hoofdstuk 6.

## 2. De waarden van het terrein

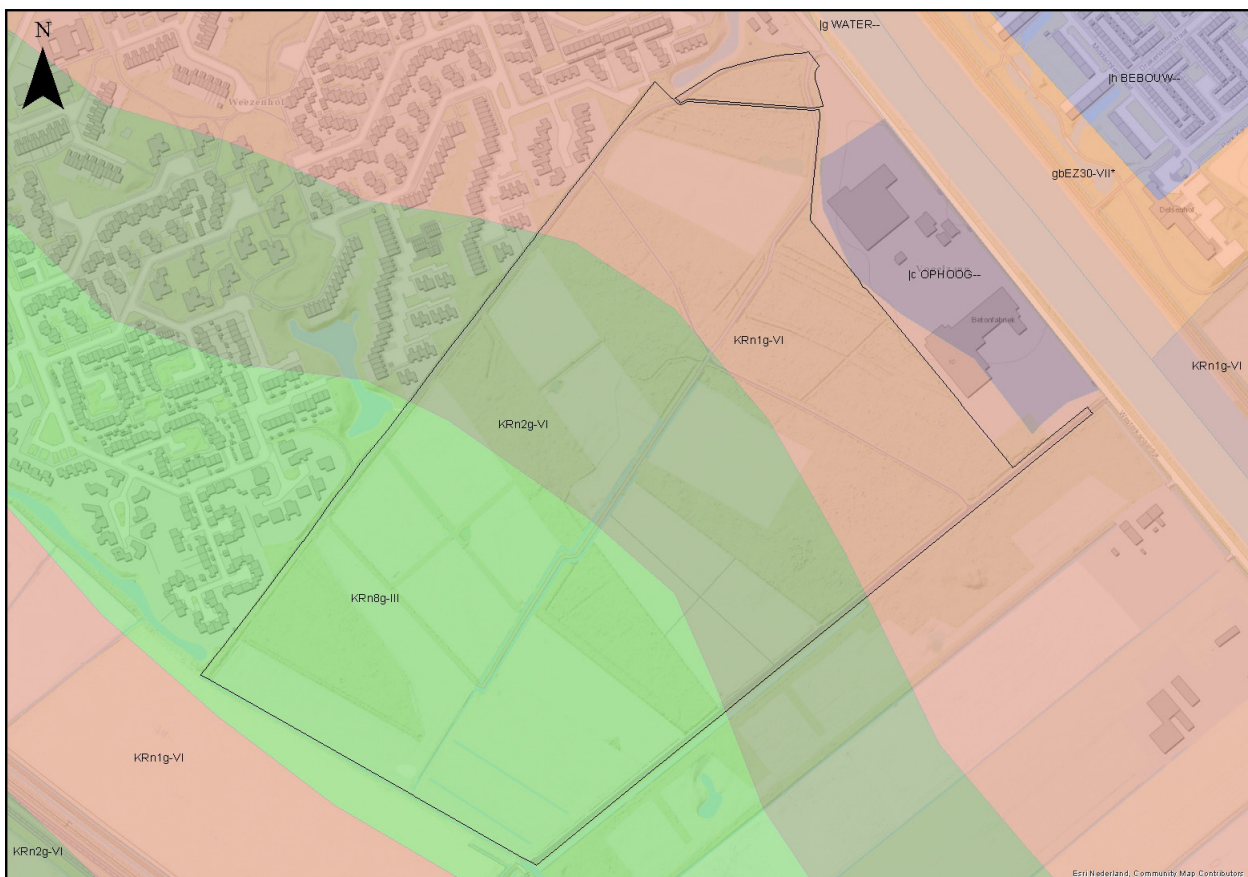
Voor het waarderen van het terrein, maakt GLK gebruik van de kerncollectiebenadering. In die benadering wordt eerst geïnventariseerd wat er bekend is over de kwaliteiten ten aanzien van natuur, cultuurhistorie en landschap in het terrein. Waar nodig worden bestaande gegevens aangevuld met nieuwe inventarisaties. Vervolgens wordt hier een waardering aan gekoppeld op basis van criteria die vanuit wetgeving en vanuit de verschillende vakgebieden algemeen geaccepteerd zijn. Zo wordt bijvoorbeeld aangeduid of iets een nationale of internationale status heeft of bescherming geniet. Daarnaast is extra waarde toegekend aan elementen die een belangrijke rol spelen in de lokale beleving en geschiedenis. Waar geen algemeen geaccepteerde waardering beschikbaar is, wordt gebruik gemaakt van best professional judgement door eigen en externe deskundigen.

---

1 Geraedts & Jonkers, (2016)



Figuur 1. Ligging Hatertse Broek



Figuur 2. Bodemkaart Hatertse Broek.

De kerncollectie natuur, cultuurhistorie en landschap die op deze wijze beschreven is, vormt de leidraad voor het daadwerkelijke beheer. Het kan voorkomen dat er voor onderdelen van de kerncollectie (nog) geen, of slechts beperkt, informatie beschikbaar is. In de overwegingen die leiden tot de keuze voor een doelstelling voor een terrein wordt hier zo goed mogelijk rekening mee gehouden.

## 2.1 Natuurwaarden

### 2.1.1 Abiotische waarden

#### Geomorfologie

De ontstaansgeschiedenis van het Hatertse Broek is complex. De ondergrond bestaat uit oude rivierafzettingen van Rijn en Maas. In het Hatertse Broek is een vlechtend systeem van een oude Maasloop aanwezig. De voortdurend haar loop verleggende oude Maas is in 'fossiele' vorm in het Hatertse Broek terug te vinden in een grote variatie in bodemsamenstelling en grondwaterstanden. Deze zandige en grindrijke gronden zijn zeer geschikt om op te bouwen en voor gebruik als metselzand. Daarom komt dit type bodemlandschap in niet-vergraven toestand vrijwel niet meer voor in Nederland. Het Hatertse Broek en de Staddijk zijn de enige goede bewaard gebleven voorbeelden van dit systeem in Nederland.

#### Bodem & hydrologie

De bodem in het Hatertse Broek bestaat uit oude rivierkleigronden, de poldervaaggronden, met lichte zavel (KRn1g), zware zavel (KRn2) en klei (KRn8.)met verspreid zand- en grindkoppen (figuur 2). De oude rivierbeddingen zijn geheel of gedeeltelijk opgevuld met leem of weinig leem en plaatselijk (bos)veen. De oude kleibodems uit het laat-glaciaal (Weichselien) met afgezette fluviatiele sedimenten zijn diep ontkalkt.

Het huidige Hatertse Broek vormde onderdeel van het vroeger veel grotere Worsumse, Hatertse, Maldense of Heumense Broek. Het hydrologisch systeem is de afgelopen 200 jaar voortdurend veranderd, door de ontginning van het oude, veel omvangrijkere Hatertse Broek, de aanleg van het Maas-Waal kanaal, de Nijmeegse woonwijk De Weezenhof en de A73 en de recente peilverhogingen van het Maas-Waalkanaal. Hierdoor fluctueerde de waterstand in het Hatertse Broek steeds sterk, waardoor er geen sprake is geweest van een enigszins stabiele natuurlijke hydrologie. De regionale grondwaterstand wordt goed weergegeven door de hoogte van het water van het Wijchens Ven. Er zijn geen gegevens bekend over de (grond)waterkwaliteit in het Hatertse Broek.

#### Licht, geluid en milieukwaliteit

In het Hatertse Broek is er sprake van ernstige geluidsoverlast van de naastliggende A73, ondanks dat de geluidswal ook ten zuiden van het Hatertse Broek nog doorloopt. Vanuit de naastgelegen woonwijk is er eveneens overlast door geluid, licht en zwerfvuil. De milieukwaliteit wordt negatief beïnvloed door restwater van de naastgelegen betonfabriek.

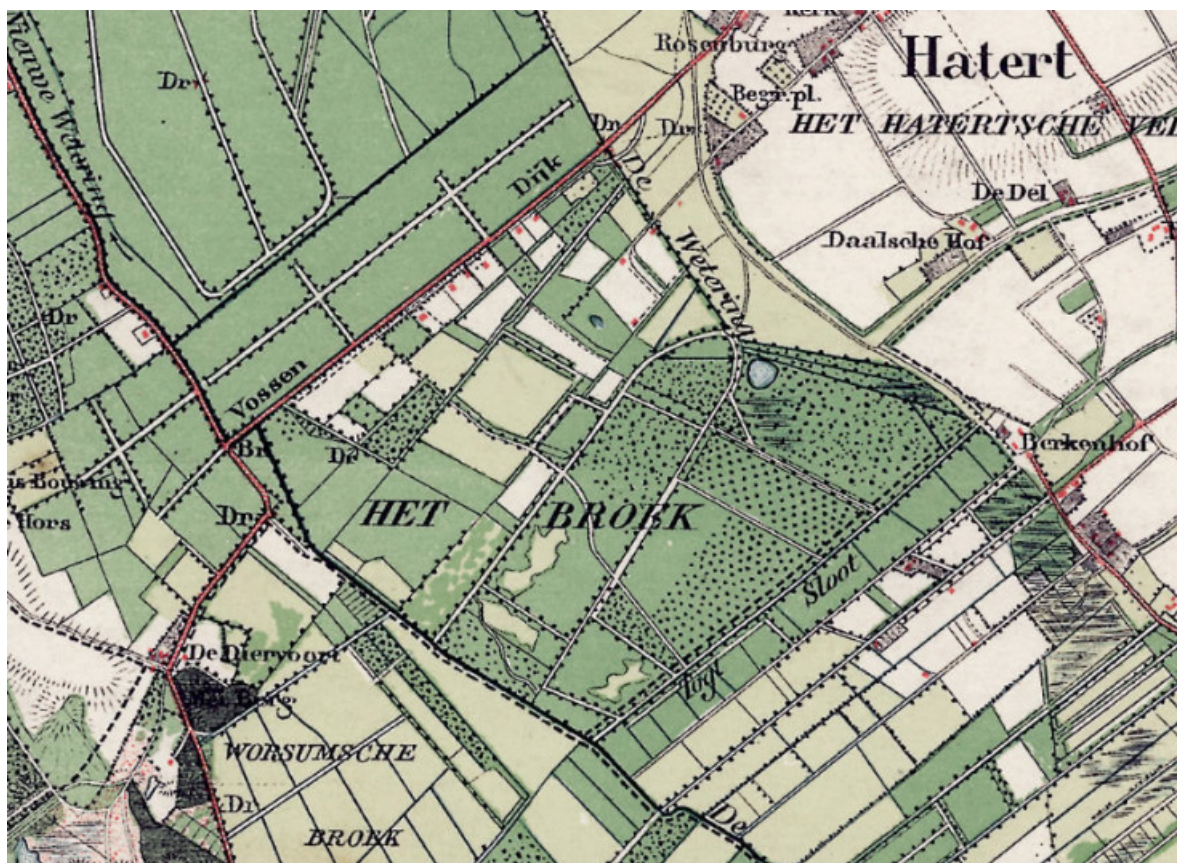
### 2.1.2 Biotische waarden

#### Flora

Soorten die kenmerkend waren voor het grote oorspronkelijke moeras, waarvan het Hatertse Broek ooit een onderdeel vormde, zijn grotendeels verdwenen (o.a. Grote lisdodde, Gele waterkers, Grote boterbloem, Waterzuring en Zwanenbloem). In de bermen van de paden en in het bos komt de Bosanemoon nog steeds voor. Door de verruiging (door verdroging en stikstofrijke neerslag) is deze soort in de rest van de bossen echter sterk achteruitgegaan. Grote delen van het gebied worden gedomineerd door grote zomereiken. Doordat veel

Tabel 1. Voorkomende vegetaties

Vegetatietype	Waardering
Rompgemeenschap van Kweek en Grote vossestaart	N
Associatie van Moerasspirea en Echte Valeriaan; subassociatie met Gestreepte witbol	I
Associatie van Donkere pluimbraam	I
Rompgemeenschap van Hazelaar braam	I
Beuken-Zomereikenbos; subassociatie van met Lelietje--dalen	I
Vogelkers-Essenbos	N
Eiken-Haagbeukenbos	N



Figuur 3. Het Hatertse Broek op een kaart uit 1900 (via Topotijdreis.nl)



van de oude eiken dood zijn, ontstaat veel dood hout, wat voor tal van bosorganismen erg aantrekkelijk is.

Vermeldenswaardige in het verleden waargenomen plantensoorten zijn Hondsviooltje (N), waarschijnlijk wordt Maarts viooltje bedoeld), Wilde gagel (N), Gevlekte orchis (N) en Gulden sleutelbloem (N). Deze zijn alle recentelijk niet meer waargenomen en waarschijnlijk niet meer aanwezig. Kortom, de flora van het Hatertse Broek liet in de afgelopen decennia een zeer sterke achteruitgang zien. Vrij recent is nog wel de bijzondere Rozetkruidkers waargenomen (P).

### **Mossen, korstmossen en paddenstoelen**

Als bijzondere paddenstoel kan het Verdwaald meniezwammetje (geen kerncollectiesoort) worden genoemd. Verder zijn er geen kerncollectiesoorten uit het Hatertse Broek bekend.

### **Inheemse Bomen en struiken**

Het Hatertse Broek is een complex van percelen met opgaande aangeplante eikenbossen (provinciaal van belang). Op de historische kaart 1850 is het gebied al bebost. Waarschijnlijk bestond het vooral uit elzen en wilgen, gezien het toponiem Broek dat vermeld wordt. Vermoedelijk is het Hatertse Broek ongeveer in die tijd aangelegd, gezien de leeftijd van de huidige Zomereiken. Deze zijn op rabatten geplant. Mogelijk zijn de randen van het bos wat ouder. Het betreft nu opgaande, soortenrijke, vochtige eikenbossen met plaatselijk wilgenstruweel, afgewisseld met graslanden, eikenlanen en meidoorn-sleedoomstruwelen. De bossen behoren tot het Elzen-Vogelkersverbond. Doordat ook recentelijk nog veel is aangeplant, is de autochtoniteit van de meeste soorten lastig vast te stellen. Autochtoon zijn Grauwe wilg, Zwarte els, Zachte en Ruwe berk, Gewone vogelkers, Sporkehout, Gewone vlier, Trosvlier, Wilde lijsterbes, Wilde kamperfoelie, Tweestijlige meidoorn, Heggenroos, Beklierde heggenroos, Wegedoom (één exemplaar waargenomen) Klimop, Bitterzoet, Hazelaar. Mogelijk autochtoon zijn Eenstijlige meidoorn, Aalbes, Wilde kardinaalsmuts, Hondstroos, Rode kornoelje, Gelderse roos. Vanr van deze soorten is Rode kornoelje, Gelderse roos en Hondstroos zeker ten dele ook aangeplant. Hier en daar zijn onder meer ook Ruwe iep, Gladde iep en Veelbloemige roos aangeplant in de randen. Interessant zijn vooral de bosranden met Tweestijlige meidoorn, Heggenroos en Beklierde heggenroos.

### **Vegetatie**

Het Hatertse Broek is in de jaren negentig van de vorige eeuw vegetatiekundig goed onderzocht door de Radboud Universiteit. Er zijn zeven plantenassociaties aangetroffen van (inter)nationaal belang; twee graslandassociaties, twee braamassociaties en drie bosassociaties van (vrij) voedselrijke bodems (tabel 1). De twee braamassociaties (beide I) geven aan dat het begrip 'verbraming' hier wat meer genuanceerd moet worden bekeken. Met name de associatie van de Donkere pluimbraam is bijzonder.

### **Fauna**

#### *Zoogdieren*

De volgende kerncollectie zoogdieren zijn uit het Hatertse Broek bekend (alle van provinciaal belang): Das, Bunzing en Wezel, Bruine en Gewone grootvleermuis, Ruige dwergvleermuis, Rosse vleermuis, Watervleermuis en Wild zwijn (laatste soort zeldzaam tussen A73 en Maas-Waalkanaal). In aangrenzende uurhokken zijn Bosvleermuis, Meervleermuis en Bever waargenomen, alle van internationaal belang.

#### *Vogels*

Uit broedvogelinventarisaties uit de periode 1958 t/m 2014 blijkt dat er een zeer sterke achteruitgang van het aantal broedvogelsoorten heeft plaatsgevonden. Vrijwel alle

Tabel 2. Samenvatting van abiotische, biotische en cultuurhistorische waarden

Waarden	Lokaal van belang	Regionaal van belang	Provinciaal van belang	Nationaal van belang	Internationaal van belang	van belang voor GLK	Toelichting
<b>Abiotische waarden</b>							
Geomorfologie				x			Oude vlechtende Maasarmen
Bodem	x						
Hydrologie	x						Sterk veranderend
Licht en geluid	x						
Milieukwaliteit	x						
<b>Biotische waarden</b>							
Flora			x				Rozetkruidkers
Mossen, korstmossen, paddenstoelen							Onbekend
Inheemse bomen en struiken			x				Complex van met opgaande aangeplante eikenbossen
Vegetaties					x		O.a. braam-associaties
Zoogdieren			x				Grote dassenburcht, vleermuizen
Vogels			x				Middelste bonte specht
Herpetofauna en vissen							Onbekend
Dagvlinders				x			Grasland- dagvlinders
Libellen				x			
<b>Cultuurhistorische waarden</b>							
Archeologie							Onbekend
Historische geografie				x			Waardevolle lanen structuren
Bouwkundig							n.v.t.
Landschaps- tuinarchitectonisch							n.v.t.
Interieur en collectie							n.v.t.
overig							n.v.t.

Tabel 3. Samenvatting van landschappelijke, recreatieve en land- en bosbouwkundige waarden

	Laag	Gemiddeld	Hoog	Uniek	GLK	Toelichting
<b>Landschappelijke waarden</b>						
Gaafheid			x			
Streekeigenheid			x			
<b>Recreatieve waarden</b>						
Ligging ten opzichte van stedelijke gebieden			x			
Ligging ten opzichte van toeristisch recreatieve gebieden/infrastructuur			x			
<b>Land- en bosbouwkundige waarden</b>						
Bosbouw			x			
Landbouw			x			

bijzondere soorten zijn inmiddels verdwenen. Onbekend is wat hiervan de oorzaak is. In de zeventiger jaren van de vorige eeuw broedden er nog rond de 50 soorten vogels, waaronder roofvogels als de Wespendif (I). Ook soorten als Zomertortel (N), Draaihals (I), Cetti's zanger (P), Sprinkhaan(riet)zanger (P), Grote karekiet (I), Kortsnavelboomkruiper (N), Wielewaal (N), Groene specht (N), Nachtegaal(N) en de Blauwborst kwamen voor. In de omgeving van Nijmegen was geen bos te vinden met zo'n grote vogelrijkdom op zo'n gering oppervlak. Positief is de recente vestiging van de Middelste bonte specht (P) als mogelijke nieuwe broedvogel.

#### *Herpetofauna en vissen*

Er zijn geen kerncollectiesoorten herpetofauna of vissen uit het Hatertse Broek bekend.

#### *Insecten*

De volgende grasland dagvlinders komen in het Hatertse Broek voor: het Bruin zandoogje, Koevinkje, Kleine vuurvlinder, Groot dikkopje en het Zwartsprietdikkopje (1995). De overdag vliegende nachtvlinder Oranje berkenspanner (N) komt ook voor.

Van de libellen (alle N) kunnen de Paardenbijter, Beekrombout, Azuurwaterjuffer, Blauwe breedscheenjuffer, Gewone pantserjuffer, Variabele waterjuffer, Vuurjuffer, Weidebeekjuffer, Bloedrode heidelibel en de Viervlek worden genoemd.

## 2.2 Cultuurhistorische waarden

Er is weinig bekend over de cultuurhistorische waarden van de Hatertse broek. De lanen zijn zeker waardevol. Er staan namelijk al lanenstructuren en paden op de kaart vanaf het einde van de 19e eeuw. Vooral de middenlaan en de lanen aan de west- en oostzijde zijn dan al aanwezig. De verkaveling van het terrein is waarschijnlijk ontstaan aan het begin van de 19e- eeuw, van oorsprong was het moerasbos. Naarmate de ontwatering verbeterde werd het gebied meer als landbouwgrond gebruikt. Het omliggende landschap is sterk veranderd door verstedelijking, het kanaal en de snelweg.

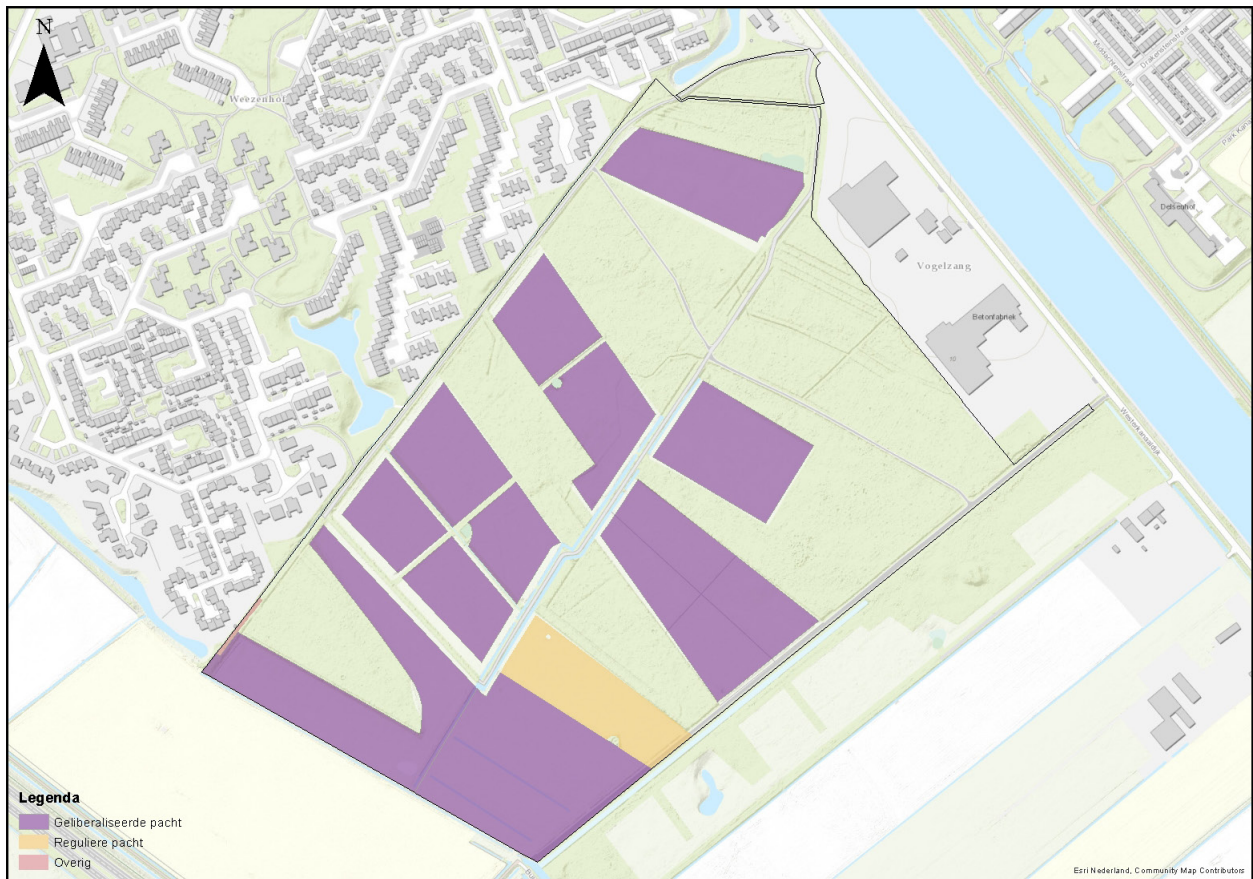
## 2.3 Landschappelijke waarden

Het huidige Hatertse Broek was al medio 19de eeuw een gebied met bos en lanen. De afgelopen decennia gingen de ontwikkelingen snel: rondom het bos verrezen een betonfabriek, de woonwijk Weezenhof, een kwekerij en de snelweg A73/E31 werd aangelegd. Het Hatertse Broek ging hierdoor steeds meer als wijkplaats voor de flora en fauna uit de omgeving fungeren.

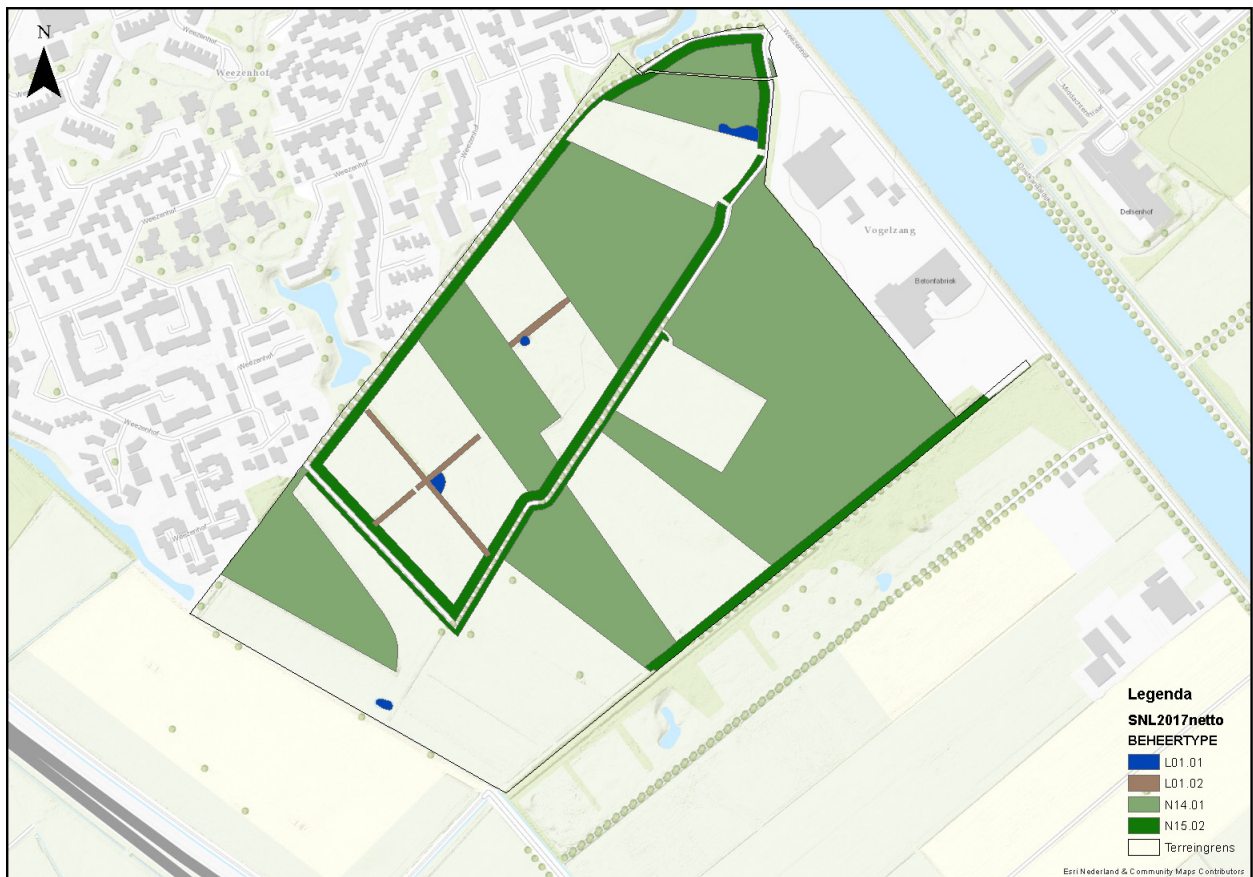
Het Hatertse Broek vormt een landschappelijk fraai, afwisselend geheel. De landschappelijke waarden zijn hoog dankzij de afwisseling van bos, graslanden en lanen in een verder stedelijk aandoend gebied. Storende elementen in visuele zin zijn de A73, de betonfabriek en de woonwijk.

## 2.4 Recreatieve waarden

In het Hatertse broek wordt door de bewoners van de ernaast gelegen Nijmeegse wijk Weezenhof graag gewandeld. Hierdoor is het weliswaar drukker geworden, maar er vindt daardoor ook meer sociale controle plaats. Er is een intensieve padenstructuur aanwezig. Vanuit de aanliggende achtertuinen zijn er diverse paadjes ontstaan naar het Hatertse Broek. Vanwege de vrij geïsoleerde ligging van het Hatertse Broek ten opzichte van andere natuurterreinen, zijn de wegen en paden geen onderdeel van doorgaande, langeafstand wandelroutes. In het Hatertse Broek is wel een geocaching traject aangelegd. Honden mogen los lopen op paden grenzend aan de woonwijk; daarbuiten alleen aangelijnd. Er is



Figuur 4. Contracten en verplichtingen 2017



Figuur 5. SNL- beheertypekaart 2017

---

een duidelijke bebording aangebracht.

### **2.5 Bosbouwkundige en landbouwkundige waarden**

In Het Hatertse broek zijn alle agrarische gronden, al dan niet liberaal, verpacht. De huidige waarde van die percelen, is gezien de opbrengsten, hoog. Het bos van Hatertse broek bestaat vrijwel geheel uit inlandse eik, grotendeels ruim 100 jaar oud. Gezien de houtkwaliteit van de eiken is de bosbouwkundige waarde hoog.

### **2.6 Samenvatting**

In de tabellen op pagina 10 wordt de kerncollectie voor Hatertse Broek samengevat.

## **3. Beheer tot nu**

Omdat er voor het Hatertse broek geen eerdere visie geschreven is, zijn er geen uitgewerkte doelstellingen gevormd. Wel zijn er in de evaluatie al voorstellen gedaan voor doelstellingen. Doel van het bos was *instandhouding van een aantrekkelijk en divers bos*.

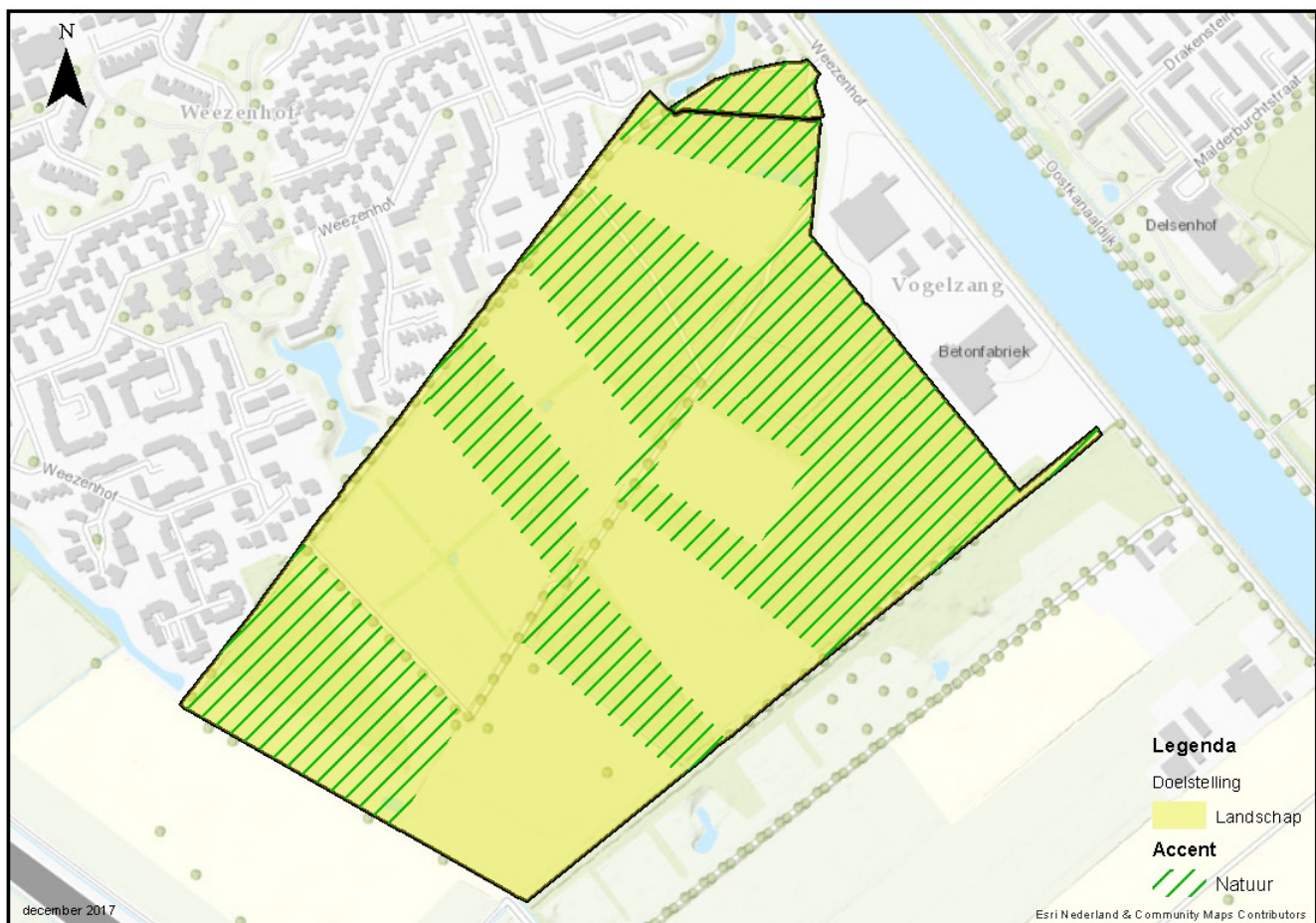
In het seizoen 2015/2016 is voor het laatst gedund. In de bossen heerst eikensterfte en essentaksterfte. De afwatering is niet optimaal en de waterstanden schommelen sterk. De graslanden worden door pachters beheerd.

## **4. Contracten en verplichtingen**

GLK is gebonden aan contracten en verplichtingen, deze kunnen de keuzemogelijkheden voor de toekomst beperken. In het Hatertse Broek zijn diverse graslanden verpacht (figuur 3), grotendeels geliberaliseerde pacht als beheersmaatregel. Voor het beheer van de bossen is subsidie verkregen in het kader van het Subsiestelsel Natuur en Landschap. De beheertypenkaart op basis van deze subsidieregeling, geldend op het moment van schrijven van deze visie, is weergegeven in figuur 4.

Tabel 4. Doelstellingen en accenten in beheervisies van GLK

		<i>LANDSCHAP</i>		
		<i>Doelstelling</i>		
		Natuur	Cultuurhistorie	Landschap
<b>Accent</b>	Natuur		Cultuurhistorie met accent natuur	Landschap met accent natuur
	Cultuurhistorie	Natuur met accent cultuurhistorie		Landschap met accent cultuurhistorie
	Bosbouw/ Landbouw		Cultuurhistorie met accent bos-en/of landbouw	Landschap met accent bos - en/of landbouw



Figuur 6. Doelstellingen en accenten Hatertse Broek

## 5. Visie

GLK bekijkt terreinen in een brede landschappelijke context. Het landschap is altijd en overal en vormt in feite de basis onder de waarden in de terreinen die daar deel van uitmaken. In het landschap worden verschillende lagen onderscheiden (landschaps-ecologisch systeem, infrastructuur en menselijk gebruik), die met elkaar zijn verbonden. Een landschaps(ecologische) systeemanalyse en historisch geografische beschrijving zijn voor de keuze van een beheerdoelstelling essentieel, maar zijn niet altijd voorhanden bij het opstellen van een visie. In zo'n geval worden de potenties van een terrein met 'best professional judgement' beoordeeld. Op basis daarvan wordt per terrein een doelstelling gekozen die de hoofdstrategie voor het terrein weergeeft.

Er zijn drie opties voor een doelstelling:

- **NATUUR:** gebieden met hoge tot zeer hoge natuurwaarden, waar wordt gestreefd naar herstel van het onderliggende landschappelijke systeem in relatie tot deze natuurwaarden, en waar het beheer ten behoeve van de ontwikkeling van natuurkwaliteit voorop staat.
- **CULTUURHISTORIE:** gebieden met hoge tot zeer hoge cultuurhistorische waarden, waar wordt gestreefd naar herstel van het onderliggende landschappelijke systeem in relatie tot deze waarden, en waar het beheer geheel in het teken staat van de instandhouding en het beleefbaar maken/houden van deze waarden. Het aanwezige productiepotentieel wordt alleen benut als dit bijdraagt aan versterking van de cultuurhistorische waarden.
- **LANDSCHAP:** gebieden met hoge landschappelijke waarden of gebieden die zich in hun totaliteit niet kenmerken door hoge natuur- of cultuurhistorische waarden maar waar mogelijk wel hotspots natuur of cultuurhistorie aanwezig zijn, waar het beheer gericht is op behoud van de landschappelijke samenhang.

Binnen de gekozen doelstelling kunnen meerdere accenten worden aangebracht. GLK onderscheidt de accenten natuur, cultuurhistorie en bosbouw/landbouw. De accenten hebben een duidelijke signaalfunctie voor de beheerder en geven weer waar in het beheer specifiek rekening mee moet worden gehouden. Recreatie wordt niet gezien als accent, maar wordt per terrein zodanig vormgegeven dat het geen belemmering vormt voor de gekozen doelstelling.

### 5.1 Afweging

Het Hatertse Broek is vooral landschappelijk waardevol door de afwisseling tussen bos, lanen en graslanden. Ook is de recreatieve waarde erg hoog.

De bossen hebben natuurwaarde, onder andere door de oudere eikenbomen, de aanwezige bijzondere braamsoorten en de belangrijke plaats die het gebied inneemt als dassenterritorium.

De natuurpotentie van de bossen verder ontwikkelen, is in dit door mensen drukbezochte gebied een uitdaging. Ondanks dit, zou er wel gestreefd kunnen worden naar een soortenrijk loofbos. Ook is er mogelijkheid om verder bewustzijn te realiseren van de waarde van dit gebied voor dassen en andere soorten.

De graslanden hebben, ondanks de verpachting onder voorwaarden, op het moment weinig natuurwaarde. De percelen aan de zuidwestzijde hebben echter wel potentie voor ontwikkeling voor schrale(re) graslandtypen. Nader onderzoek moet uitwijzen of en hoe de natuurwaarde van deze graslanden vergroot kan worden. De overige graslanden zijn vooral landschappelijk van belang.

Tabel 5. Samenvatting onderzoek, projecten en externe ontwikkelingen

<b>Adviezen t.b.v. Kwaliteitsverbetering</b>
n.v.t.
<b>Monitoring en onderzoek</b>
Onderzoek laten doen naar eikensterfte mogelijkheden voor herstel of omvorming
Nader onderzoek laten doen naar potenties voor natuurontwikkeling in zuidwestelijke graslanden
<b>Inrichting en overige projecten</b>
Plan opstellen voor recreatieve zonering (o.a. voor goede ingangen en ontzien dassenburcht), in samenspraak met omwonenden.
Plan opstellen voor herstel middenlaan op het moment dat deze te slecht wordt om in stand te houden
<b>Externe ontwikkelingen</b>
Ten behoeve van het optimaliseren van de verbinding Reichswald/Brabant is samenwerken met aanliggende eigenaren of vergroten van het terrein wenselijk.



## **5.2 Doelstelling**

De doelstelling voor het Hatertse broek is behoud van de landschappelijke waarden met een belangrijk accent op de natuurwaarden van de bossen en de dassenpopulatie (figuur 6).

# **6. Beheer**

## **6.1 Beheer op hoofdlijnen**

Het beheer zal gericht worden op het in stand houden van de landschappelijke kenmerken van het terrein en het beheer van de recreatieve voorzieningen. De lanenstructuren worden in stand gehouden en zo nodig hersteld. Nader onderzoek naar de natuurpotentie van de graslanden moet richting geven aan het beheer van deze graslandpercelen.

## **6.2 Onderzoek, projecten en externe ontwikkeling**

In de tabel op pagina 16 worden suggesties gedaan voor projecten, onderzoeken en externe ontwikkelingen die nodig zijn om de doelstellingen van de visie te halen.

## **7. Literatuur**

Geldersch Landschap & Kasteelen. (2016). Meerjarenvise 2016 - 2025.

Geraedts, W., & Jonkers, G. (2016). Evaluatie Hatertse Broek. Arnhem: Geldersch Landschap & Kasteelen.



# Beheervisie Hatertse Broek

[www.glk.nl](http://www.glk.nl)

Geldersch  
Landschap  
Kasteelen 