

Eerbeek



Beheervisie

2017

Geldersch
Landschap
Kasteelen

Colofon

Beheervisie Eerbeek

Terreinen:

Huis te Eerbeek
Coldenhove

Samenstelling door Geldersch Landschap & Kasteelen
Afdeling Landschap en Kastelen en beheereenheid Oost Veluwe

Gezien door de Beheer Advies Commissie in november 2017
Vastgesteld door Leo Cleiren, regiohoofd Oost Gelderland, op 20 oktober 2017
Goedgekeurd door Peter van den Tweel, directeur-bestuurder, op 17 november 2017

Foto voorzijde: Martijn Nugteren

Inhoudsopgave

1.	Inleiding	5
2.	De waarden van de terreinen	7
2.1	Natuurwaarden	7
2.1.1	Abiotische waarden	7
2.1.2	Biotische waarden	9
2.2	Cultuurhistorische waarden	9
2.3	Landschappelijke waarden	11
2.4	Recreatieve waarden	11
2.5	Bosbouwkundige en landbouwkundige waarden	12
2.6	Samenvatting	12
3.	Beheer tot nu toe	15
4.	Contracten en verplichtingen	15
5.	Visie	17
5.1	Afweging	17
5.2	Doelstelling	19
6.	Beheer	19
6.1	Beheer op hoofdlijnen	19
6.2	Onderzoek, projecten en externe ontwikkelingen	20
7.	Literatuur	21

1. Inleiding

In deze beheervisie beschrijft Geldersch Landschap & Kasteelen (GLK) de visie voor de terreinen Huis te Eerbeek en Coldenhove en geeft weer welk beheer GLK in de komende jaren zal toepassen om de gestelde doelen te realiseren. De voorgaande visie voor Huis te Eerbeek dateert uit 1987¹. In 2015 is een herstelplan opgesteld voor het park en een plan van aanpak geschreven voor het herstel van park en tuin rond het huis, ten behoeve van de uitvoering van diverse projecten². Voor Coldenhove is nog niet eerder een visie opgesteld.

Om te komen tot deze visie en bijbehorende doelen heeft GLK de verschillende waarden in het terrein zorgvuldig afgewogen. Tevens is rekening gehouden met de statutaire, de strategische doelen uit de Meerjarenvisie 2016-2025 en vigerende thematische beleidsnota's.

De beheervisie heeft in principe een onbepaalde looptijd. Jaarlijks wordt het beheer geëvalueerd en daarbij wordt ook gekeken of er interne en/of externe omstandigheden zijn die mogelijk aanleiding kunnen zijn voor aanpassing van de visie (op termijn). De beheervisie vormt de basis voor de meerjarige terreinonderhoudsplannen (TOP), waarin de concrete maatregelen staan opgenomen voor de komende jaren. Tevens vormt deze visie de basis voor externe belangenbehartiging voor dit terrein.

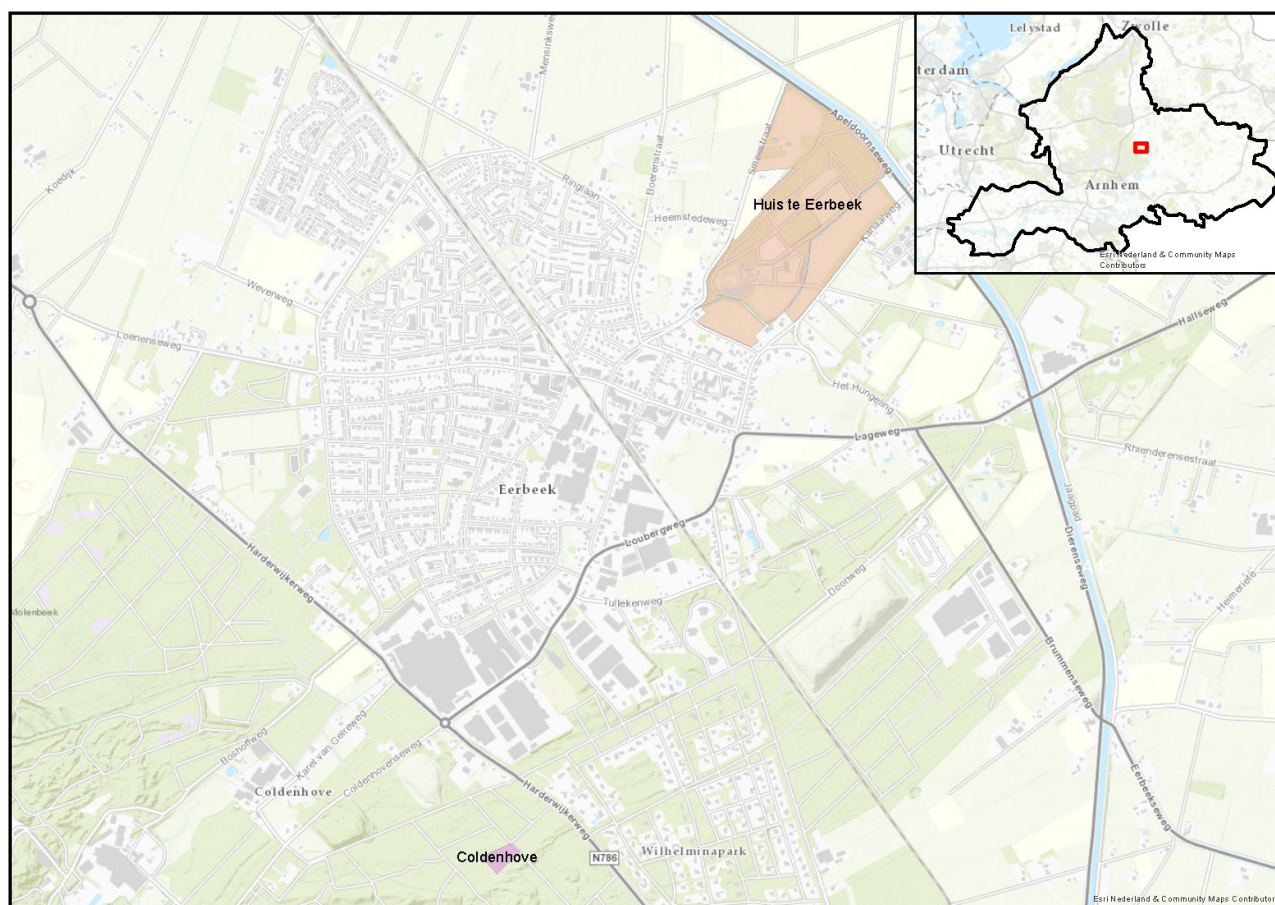
Terrein Huis te Eerbeek ligt in de gemeente Brummen, ten noordoosten van de plaats Eerbeek. Het terrein is 29,2 hectare groot en omvat een landgoed met een landhuis, loofbos, houtwallen, graslanden en een beek. Huis te Eerbeek werd door mevrouw A.A. Weber - van Bosse in 1942 aan Geldersch Landschap & Kasteelen gelegateerd. De familie Weber heeft een grote invloed gehad op Eerbeek. Professor Max Wilhelm Carl Weber was een Nederlands zoöloog van Duitse origine en zijn vrouw Anna van Bosse was een Nederlands specialist op het gebied van algen. Het landgoed, met een zoölogische collectie en laboratorium, trok veel biologen en botanici aan.

Leeswijzer

In het volgende hoofdstuk worden alle waarden van het terrein beschreven. In hoofdstuk 3 wordt het tot nu toe gevoerde beheer beschreven en geëvalueerd. Aan de hand van deze gegevens en de randvoorwaarden uit hoofdstuk 4 wordt in hoofdstuk 5 de visie voor de komende jaren beschreven. Het beheer op hoofdlijnen en de projecten die ervoor nodig zijn om de visie te realiseren worden beschreven in hoofdstuk 6.

1 Schermerhorn, Meijssen, & Stada, 1987

2 Cleiren & van der Genugten, 2015



Figuur 1 Ligging Huis te Eerbeek en Coldenhove

2. De waarden van de terreinen

Terrein Coldenhove maakt onderdeel uit van een heide-ontginningsbos ten zuiden van Eerbeek en is 0,6 hectare groot. Het is in bezit sinds 2004.

Voor het waarderen van dat wat zich in het terrein bevindt, maakt GLK gebruik van de kerncollectiebenadering. In die benadering wordt eerst geïnventariseerd wat er allemaal bekend is over de kwaliteiten ten aanzien van natuur, cultuurhistorie en landschap in het terrein. Waar nodig worden bestaande gegevens aangevuld met nieuwe inventarisaties. Vervolgens wordt hier een waardering aan gekoppeld op basis van criteria die vanuit wetgeving en vanuit de verschillende vakgebieden algemeen geaccepteerd zijn. Zo wordt bijvoorbeeld aangeduid of iets nationaal of internationaal een status heeft of bescherming geniet. Daarnaast is extra waarde toegekend aan elementen die een belangrijke rol spelen in de lokale beleving en geschiedenis. Waar geen algemeen geaccepteerde waardering beschikbaar is, wordt gebruik gemaakt van best professional judgement door eigen en externe deskundigen.

De kerncollectie natuur, cultuurhistorie en landschap die op deze wijze beschreven is, vormt de leidraad voor het daadwerkelijke beheer. Het kan voorkomen dat er voor onderdelen van de kerncollectie (nog) geen, of slechts beperkt, informatie beschikbaar is. In de overwegingen die leiden tot de keuze voor een doelstelling voor een terrein wordt hier zo goed mogelijk rekening mee gehouden.

2.1 Natuurwaarden

2.1.1 Abiotische waarden

Geomorfologie

Huis te Eerbeek en Coldenhove liggen op de uitspoelingswaaier (Sandr) van het GEA – object Trechterdalsysteem van de Eerbeekse beek. Dit is het grootste droogdal van Noord - West Europa en internationaal waardevol.

Bodem & hydrologie

Door de ligging op de puinwaaier bestaat de bodem van Huis te Eerbeek uit zeer divers materiaal. De puinwaaier is goed doorlatend waardoor de grondwaterinvoel tot in de doorwortelde zone reikt. Door Huis te Eerbeek lopen drie historische beekstelsels van de Eerbeekse beek, waarvan de zuidelijkste nog functioneert en permanent water voert³. Bij piekaanvoer lopen delen aan de noordkant van Huis te Eerbeek onder water. Dit komt waarschijnlijk door beperkte afvoer van de sifon onder het Apeldoorns kanaal door.

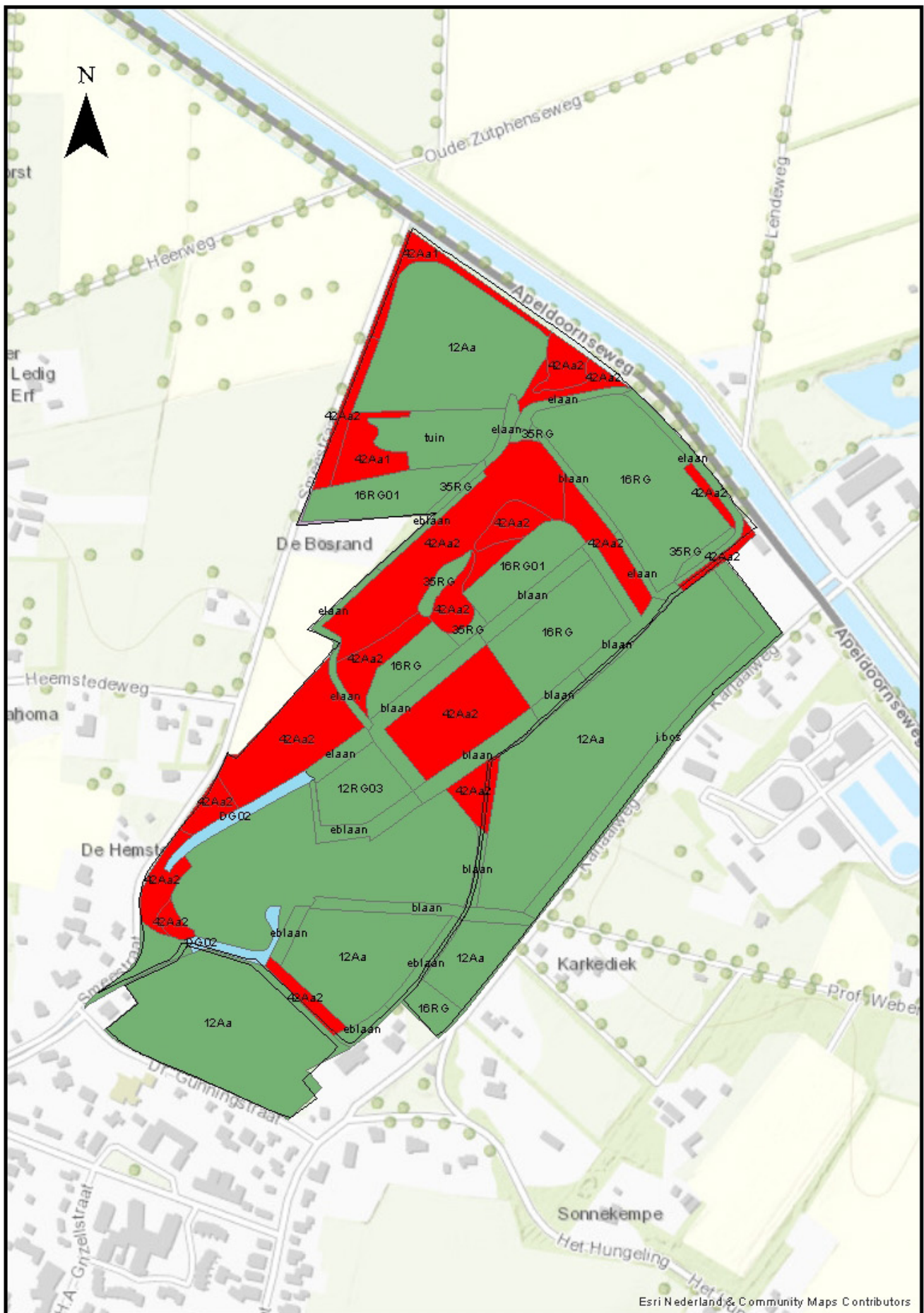
Het oppervlaktewater is van goede kwaliteit. De beek is afgekoppeld van het riool, overtollig regenwater uit straten en dergelijke wordt wel nog door de beek afgevoerd. De bovenloop van de Eerbeekse beek is aangewezen als HEN-water.

Coldenhove ligt hoger op de Veluwe, de bodem bestaat voornamelijk uit zandige grondsoorten. Het grondwater ligt diep beneden maaiveld.

Stilte, donkerte en milieukwaliteit

De licht- en geluidsbelasting van Huis te Eerbeek is gemiddeld. Huis te Eerbeek wordt aan de noordkant begrensd door de Apeldoornseweg, de weg langs het Apeldoorns kanaal

³ Bell & van 't Hullenaar, 2008



Figuur 2 Kerncollectie vegetaties. Rood = internationaal belangrijk, groen = lokaal belangrijk

van Dieren naar Apeldoorn. Dit is een drukke weg met vooral lokaal verkeer. Verder ligt dit terrein aan de bebouwde kom van Eerbeek. De kwaliteit van het milieu is goed, de beek is schoon en er bevinden zich geen intensieve landbouwbedrijven in de omgeving. De licht- en geluidsbelasting van Coldenhove is laag. Het is omringd door andere bospercelen en ligt ver buiten de bebouwde kom. Ook lopen er geen drukke wegen langs.

2.1.2 Biotische waarden

Met behulp van de kerncollectie benadering is het mogelijk om voor de terreinen aan te geven welke soorten voor het beheer relevant zijn. Deze worden in stamtabellen gevat. Ook kan zo worden aangegeven waar in het gebied belangrijke clusters van soorten voorkomen.

Flora

Er komen voor zover bekend geen internationaal tot provinciaal belangrijke plantensoorten voor op Huis te Eerbeek en Coldenhove. De Stekelbrem op Huis te Eerbeek is de meeste bijzondere soort. In de bossen van Huis te Eerbeek komen wel indicatorsoorten van oud bos voor en verschillende stinsenplanten, zoals Daslook.

Vegetaties

Er komen op Huis te Eerbeek vegetaties voor van de bostypen Berkeneikenbos en Beuken-Zomereikenbos die binnen Natura 2000-gebieden zouden kwalificeren voor de habitattypen Oude eikenbossen en Beuken-eikenbossen met hulst en daardoor Internationaal van belang zijn (figuur 2). Huis te Eerbeek is echter geen Natura 2000-gebied. Terrein Coldenhove ligt wel binnen de begrenzing van Natura 2000 Veluwe.

Bosstructuur en -samenstelling

Het bos rond Huis te Eerbeek is een parkbos. Er bevinden zich houtwallen met inheemse soorten in de noordoosthoek en in de zuidwesthoek bij de Eerbeekse beek. Over Coldenhove zijn geen gegevens bekend over bosstructuur en -samenstelling, dit wordt bij de volgende bosinventarisatie meegenomen.

Fauna

Landgoed Huis te Eerbeek is een waardevol gebied voor vleermuizen. Verschillende soorten die van provinciaal belang zijn komen er voor. Dassen bezoeken het terrein, er liggen losse pijpen in het gebied, maar er is geen burcht. De vos heeft wel een hol in het terrein. Het terrein is klein, maar er broeden zeker 17 soorten vogels. De meest bijzondere zijn Boomklever, Bosuil, Glanskop en Groene specht, allemaal soorten van oud bos.

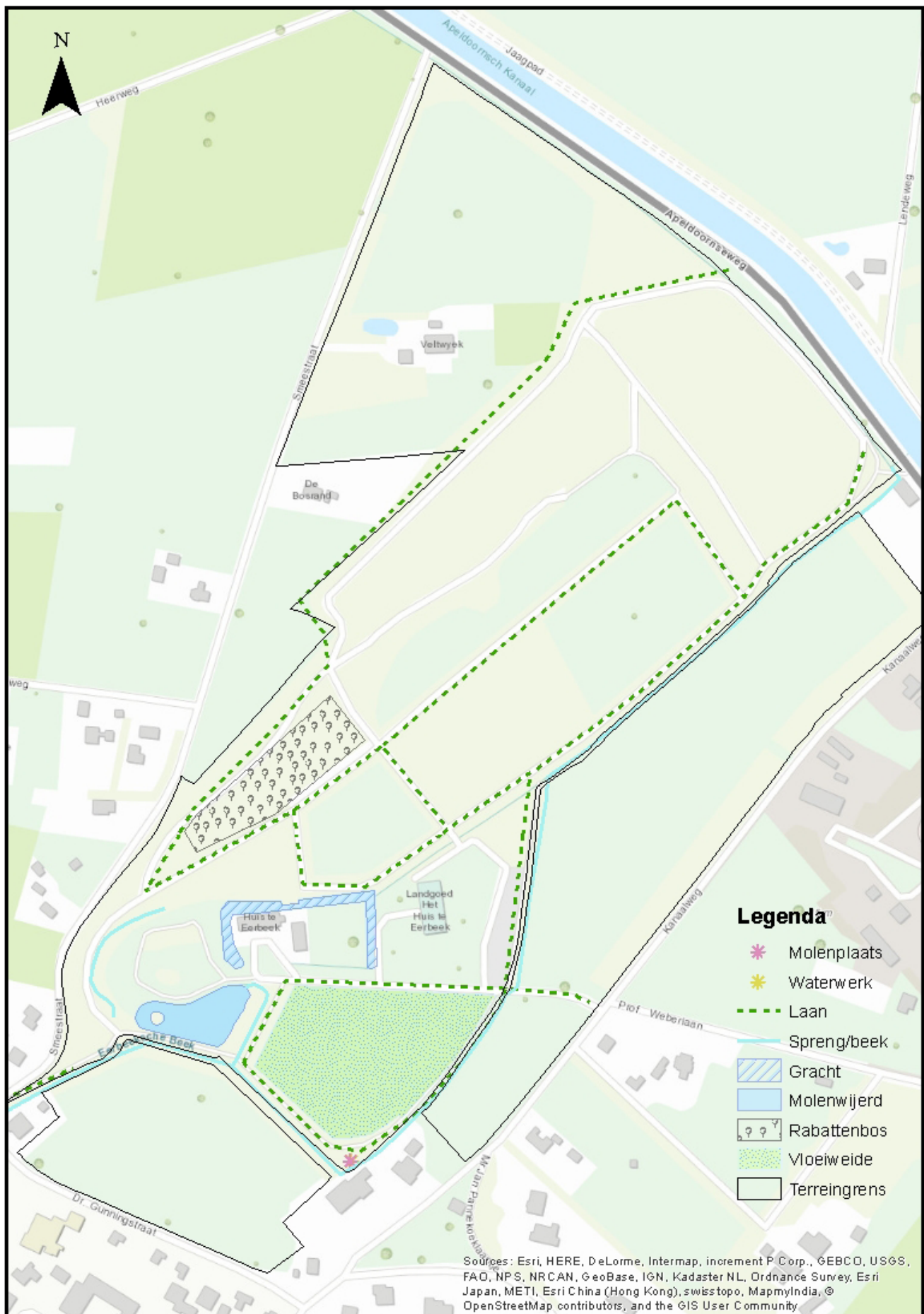
In het terrein komen ook enkele opvallende dagvlinders voor. Deels zijn dit zwervers, zoals Grote weerschijnvlinder, Grote parelmoervlinder, Sleedoornpage; deels zijn dit typische graslandsoorten van matig voedselarme omstandigheden, zoals het Bruin zandoogje, Groot dikkopje (ruigterandsoort) en Kleine vuurvlinder. Er komen opvallend veel libellen met een nationaal belangrijke waarde voor in het terrein. Dit heeft onder andere te maken met de schone Eerbeekse Beek en de nabijheid van het Apeldoorns Kanaal.

2.2 Cultuurhistorische waarden

De twee gebieden van dit cluster verschillen behoorlijk in hun cultuurhistorische waarden. Coldenhove heeft nauwelijks cultuurhistorische waarde, terwijl Huis te Eerbeek gekenmerkt wordt door hoge cultuurhistorische waarden (figuur 3).

Archeologische waarden

De archeologische verwachtingswaarde voor Huis te Eerbeek is hoog bij het landhuis en



Figuur 3 Cultuurhistorische waarden op Huis te Eerbeek

park van Weber en in het zuidelijk gebied. In het noorden zijn de verwachtingen laag. De archeologische verwachtingswaarde van Coldenhove is laag.

Historisch-Geografische waarden

In Huis te Eerbeek lopen drie historische beektracé 's parallel aan elkaar. De verschillende elementen van het landgoed, zoals de wijerd (molenvijver), de beek, het huis en de boerderij vormen een compleet geheel met het dorp, de kerk en de molen. Dit heeft een grote ensemblewaarde. De ligging van het dorp Eerbeek is historisch-geografisch ook zeer interessant. Door de ligging op de puinwaaier is de grond beter doorlatend en vruchtbaarder dan de omgeving. Dit is ook te zien aan het Apeldoorns kanaal, dat een bocht maakt om de puinwaaier heen. Op het terrein liggen mogelijk oude vloeiweiden.

Coldenhove is een weinig karakteristieke jonge heideontginning.

Bouwkundige waarden

Het landhuis van Huis te Eerbeek is een Rijksmonument, in de kelder kunnen nog resten aangetroffen worden van het middeleeuwse huis. Het koetshuis en het nieuwe hotel hebben geen monumentale status. Boerderij Veltwijck (Smeestraat 22/24) is een gemeentelijk monument. Daarnaast zijn de diverse gemetselde dammen, stuwen, etc. die samenhangen met huidige of voorgaande beeksystemen waardevol als elementen van het historisch gegroeide beekstelsel.

De oliemolen is een bovenslag oliemolen. Het is een Rijksmonument. Ondanks dat deze niet in bezit van GLK is, is de molen onlosmakelijk verbonden aan het landgoed.

Interieur en collectie

Er is momenteel weinig bekend over interieur en buitencollectie. Op Huis te Eerbeek ligt een historische moestuinmuur, waarvan de waarde nog onbekend is. De betonnen grenspalen met het logo met de Gelderse Roos van het Geldersch Landschap zijn van waarde voor GLK zelf. De betonnen wegwijzers zijn uniek.

Landschaps- en tuinarchitectonische waarden

Er is geen waardestellend onderzoek gedaan naar het park van Huis te Eerbeek. De hoofdstructuur van het landgoed met de lanen en vlakken is sinds de 17e eeuw onveranderd, dit is een belangrijke historische waarde. Hier staan veel oude en monumentale bomen. Direct rond het huis ligt een parkje met bijzondere bomen en struiken en een tot vijver vergraven wijerd. Dit parkje stamt uit de tijd van Weber en wordt ook wel het Bosje van Weber genoemd. Mogelijk had mevrouw Weber de hand in de bomencollectie, zij was botanica met contacten over de hele wereld. Begin jaren '70 is door de Volkshogeschool het parkje van nieuwe beplanting voorzien, het beplantingsplan daarvan is bewaard gebleven.

2.3 Landschappelijke waarden

Door de doorlatendheid van de puinwaaier is het gebied van het dorp Eerbeek iets droger dan de omgeving, vandaar dat mensen zich hier gevestigd hebben. Het landgoed Huis te Eerbeek is aangelegd op de grens van de Eerbeekse Eng, een kampenlandschap, en het Eerbeekse Broek, een natte heide- en broek-ontginningslandschap. Door de twee verschillende landschappen in de omgeving en de landgoedstijl van het terrein met rechte lijnen en vakken is het een afwisselend terrein met hoge landschappelijke waarde.

2.4 Recreatieve waarden

De recreatieve waarden van het terrein zijn hoog. Door de korte afstand tot het dorp Eerbeek en de uitstraling als park is het vooral een populair terrein voor de lokale bewoners. Het hele terrein is aangewezen als hondenlosloopterrein en hier wordt goed gebruik van gemaakt.

Ook lopen er een LAW-route (Maarten van Rossumpad) en een GLK-wandelroute over het terrein. De weide aan de zuidkant is in gebruik als evenemententerrein voor het dorp. Op de weide aan de oostzijde vind jaarlijks een concours hippique plaats.

Het landhuis en bijgebouw zijn deel van het "Hotel Huis te Eerbeek" en trekken daardoor ook bezoekers uit andere delen van het land. De oliemolen is een belangrijke trekpleister, net als Grand Café - Restaurant de Korenmolen. GLK heeft een samenwerkingsrelatie met de eigenaar van de molen om oliemolen en landgoed samen te promoten en activiteiten samen op te pakken. Hiertoe is er een gezamenlijke vrijwilligersgroep voor molen- en landgoedexcursies.

Het terrein Coldenhove is een perceel in een groter naaldbos, waardoor de recreatieve waarden laag zijn.

2.5 Bosbouwkundige en landbouwkundige waarden

De weiden zijn waardevol voor de grasproductie behoeve van de schaapskudde op de Loenermark.

De bosbouwkundige productiewaarde voor Huis te Eerbeek is laag tot matig. Het bos bestaat grotendeels uit loofhout; met name Eik en Beuk. De oudere opstanden van voor 1900 bestaan deels uit waardevol loofhout. De leeftijdsklasse tussen 1900 en 1950 ontbreekt vrijwel volledig.

De bosbouwkundige waarde voor Coldenhove is matig tot hoog, het is een bosbouwkundig gebruikt perceel.

2.6 Samenvatting

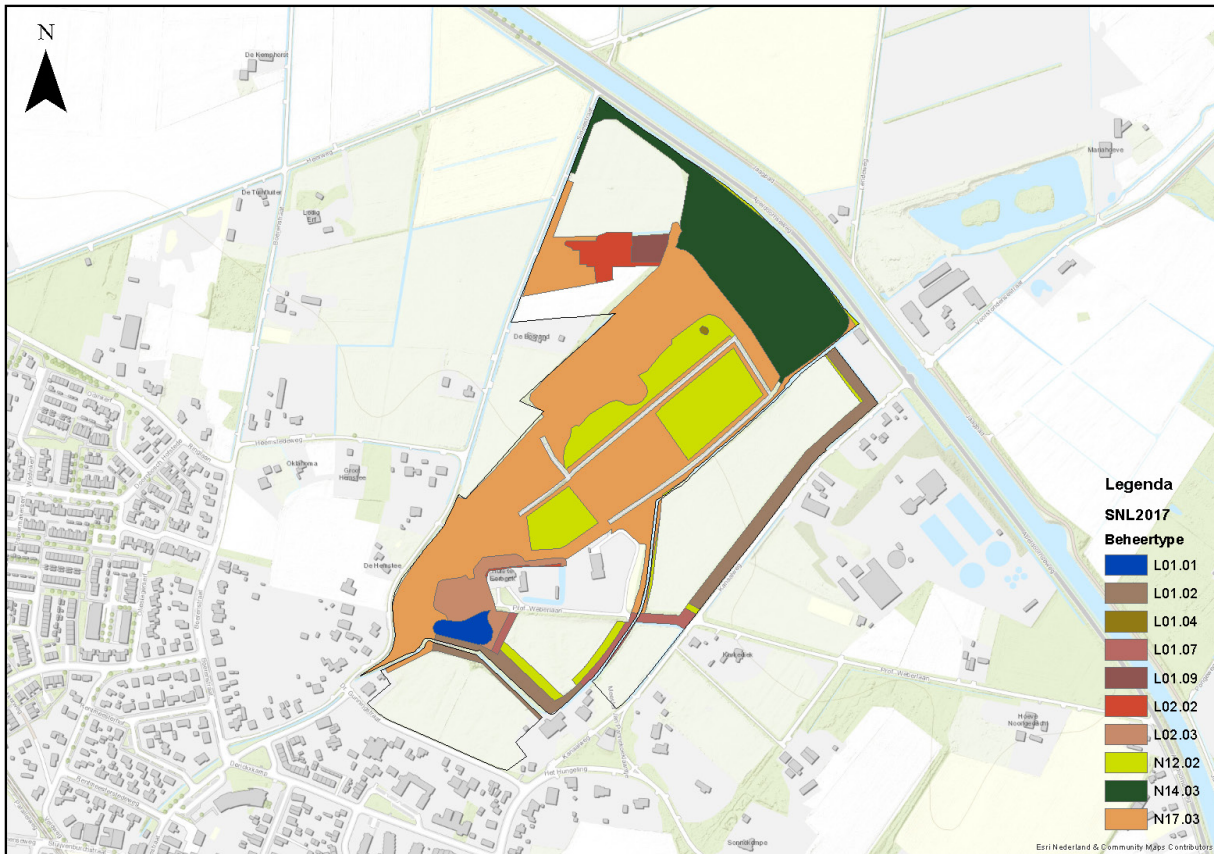
De tabellen 1 en 2 geven de kerncollectie voor terrein(cluster) Eerbeek weer.

Tabel 1 Samenvatting van de abiotische, biotische en cultuurhistorische waarden

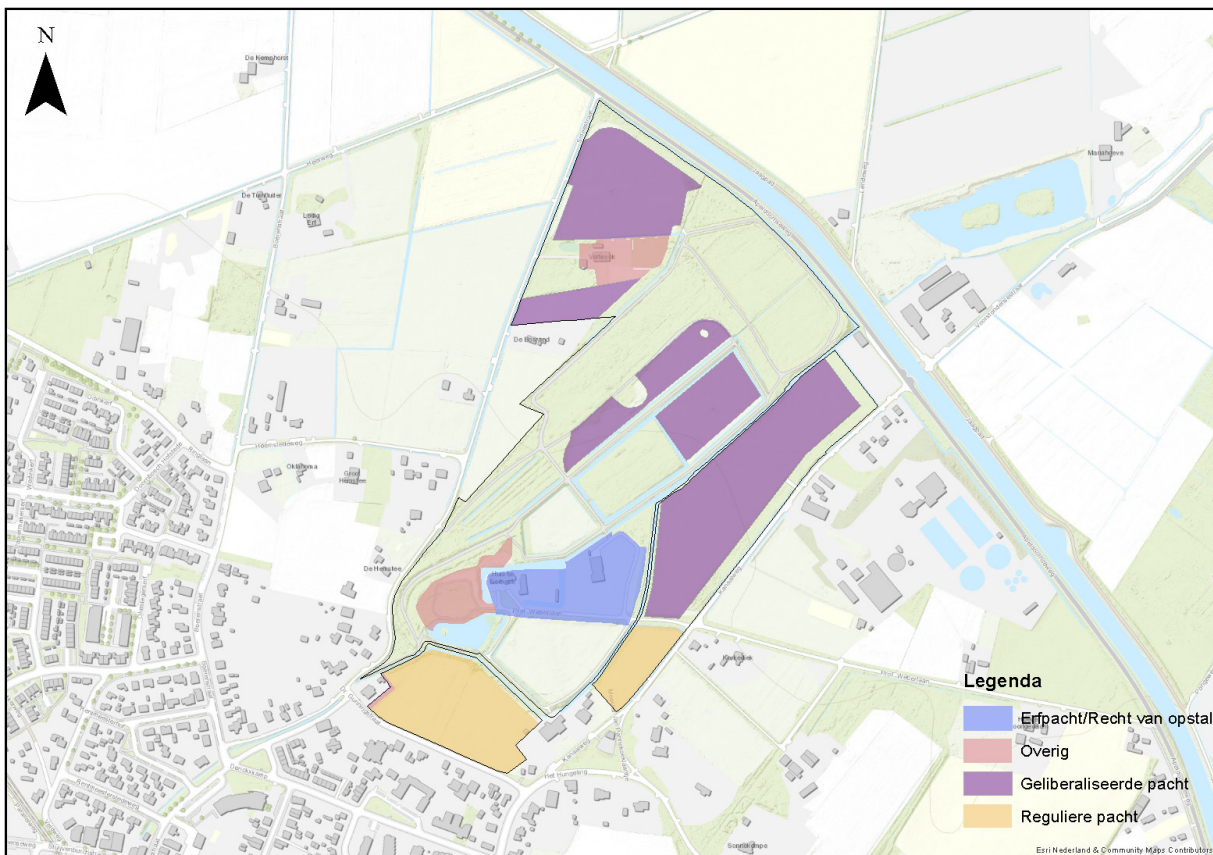
Waarden	Lokaal van belang	Regionaal van belang	Provinciaal van belang	Nationaal van belang	Internationaal van belang	van belang voor GLK	Toelichting
Abiotische waarden							
Geomorfologie					x		Gea object Trechterdalsysteem van de Eerbeekse beek
Bodem	x						
Hydrologie		x					
Licht en geluid	x						
Milieukwaliteit	x						
Biotische waarden							
Flora		x					
Vegetatie					x		2 habitattypen die zouden kwalificeren voor N2000 op Eerbeek
Zoogdieren			x				Vleermuizen
Herpetofauna en vissen							Onbekend
Insecten				x			Libellen
Vogels		x	x	x			Met name vogels van oud bos
Overige fauna							
Cultuurhistorische waarden							
Archeologie			x				Kasteelterrein
Historische geografie				x			Beektracés en ligging op uitspoelingswaaier
Bouwkundig				x			Huis te Eerbeek is een Rijksmonument, verder enkele gemeentelijke monumenten
Landschaps- & tuinarchitectuur				x			Landgoedstructuur sinds 17e eeuw onveranderd
Interieur en collectie							Onbekend

Tabel 2 Samenvatting van de landschappelijke, recreatieve en land- en bosbouwkundige waarden

	Laag	Gemiddeld	Hoog	Uniek	GLK	Toelichting
Landschappelijke waarden						
Gaafheid			x			
Streekeigenheid			x			
Recreatieve waarden						
Ligging ten opzichte van stedelijke gebieden			x			
Ligging ten opzichte van toeristisch recreatieve gebieden/infrastructuur			x			
Bos- en landbouwkundige waarden						
Bosbouw		x				
Landbouw					x	hooiwinning voor de schapen van de Loenermark



Figuur 4 SNL- beheertypenkaart 2017 Huis te Eerbeek



Figuur 5 Contracten Huis te Eerbeek

De visie van 1987 voor Huis te Eerbeek had als hoofddoelstelling: het duurzaam in stand houden c.q. herstellen van het landgoedkarakter en de daaraan gebonden karakteristieke cultuurhistorische en landschappelijke waarden.

Het huidige beheer is gericht op het in stand houden van het landgoed.

In 2015 is een herstelplan geschreven voor het park. Inmiddels is bijna het hele herstelplan uitgevoerd. In de periode 2015-2017 zijn de visie uit 1987 en het herstelplan geëvalueerd⁴. Verbeterslagen zijn nog te maken in de lanenstructuur. Veel laanbomen zijn in hun eindfase en om de structuur te behouden zal hier verjonging plaats moeten vinden. Ook kan er meer aandacht gegeven worden aan de bijzondere bomen en singels in het terrein.

In Coldenhove zijn door GLK sinds de verwerving nog geen werkzaamheden uitgevoerd.

4. Contracten en verplichtingen

GLK is gebonden aan contracten en verplichtingen, deze kunnen de keuzemogelijkheden voor de toekomst beperken. Gedacht kan worden aan bij de verwerving aangegane verplichtingen, wettelijke instandhoudingsverplichtingen, subsidieverplichtingen of verplichtingen samenhangend met reguliere pacht.

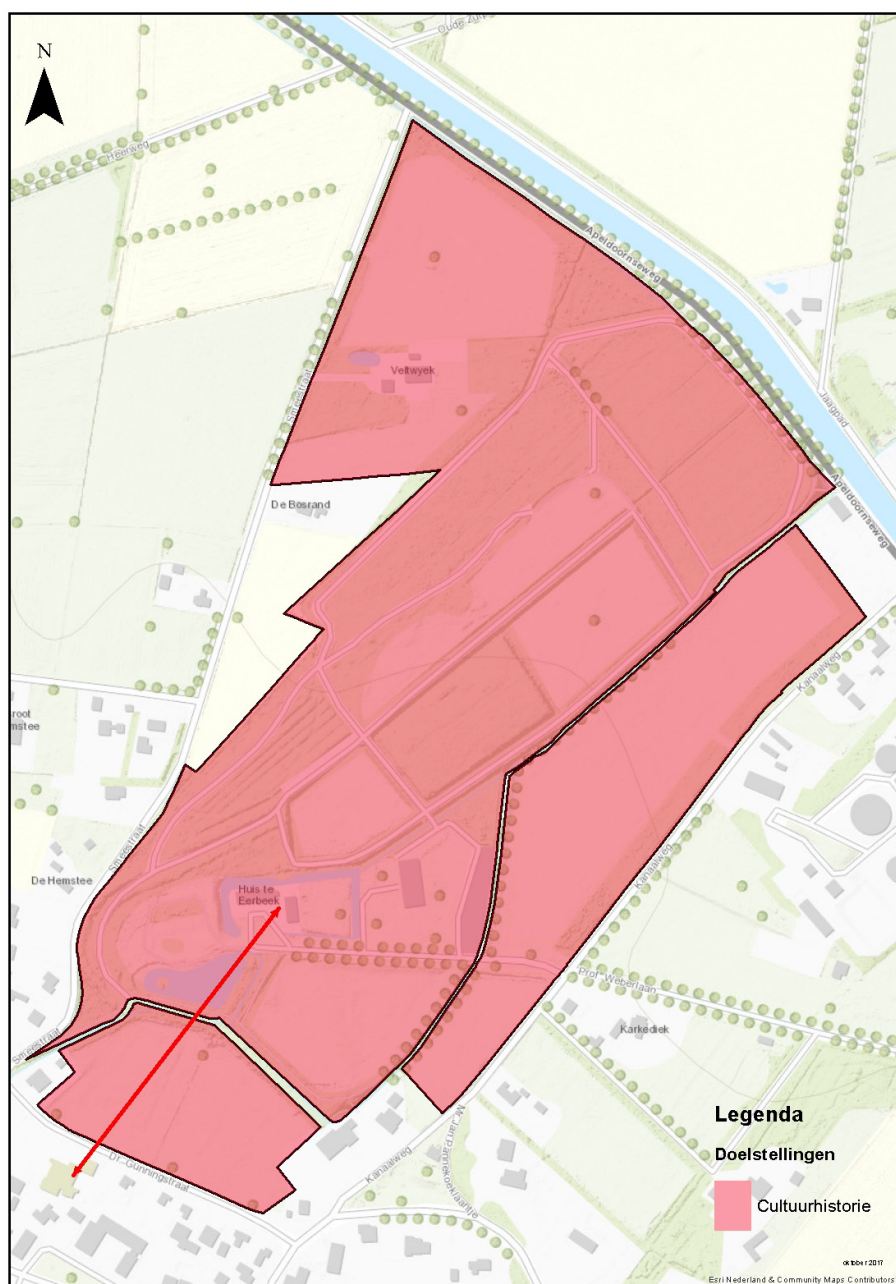
Er zijn verschillende contracten afgesloten met betrekking tot terrein Huis te Eerbeek (zie figuur 4). Het landhuis is in recht van opstal/erfpacht uitgegeven. Ook worden er twee woningen verhuurd. Verschillende delen zijn in landbouwkundig gebruik.

Voor het beheer is subsidie verkregen in het kader van het Subsiestelsel Natuur en Landschapsbeheer. In figuur 5 wordt de huidige kaart met beheertypen volgens de SNL getoond.

⁴ Cleiren & van der Genugten, 2017

Tabel 3 Doelstellingen en accenten bij GLK

LANDSCHAP				
		Doelstelling		
		Natuur	Cultuurhistorie	Landschap
Accent	Natuur		Cultuurhistorie met accent natuur	Landschap met accent natuur
	Cultuurhistorie	Natuur met accent cultuurhistorie		Landschap met accent cultuurhistorie
	Bosbouw/ Landbouw		Cultuurhistorie met accent bos-en/of landbouw	Landschap met accent bos - en/of landbouw



Figuur 6 Visiekaart met de doelstelling voor Huis te Eerbeek

5. Visie

GLK bekijkt terreinen in een brede landschappelijke context. Het landschap is altijd en overal en vormt in feite de basis onder de waarden in de terreinen die daar deel van uitmaken. In het landschap worden verschillende lagen onderscheiden (landschaps-ecologisch systeem, infrastructuur en menselijk gebruik), die met elkaar zijn verbonden. Een landschaps(ecologische) systeemanalyse en historisch geografische beschrijving zijn voor de keuze van een beheerdoelstelling essentieel, maar zijn niet altijd voorhanden bij het opstellen van een visie. In zo'n geval worden de potenties van een terrein met 'best professional judgement' beoordeeld. Op basis daarvan wordt per terrein een doelstelling gekozen die de hoofdstrategie voor het terrein weergeeft.

Er zijn drie opties voor een doelstelling:

- **NATUUR:** gebieden met hoge tot zeer hoge natuurwaarden, waar wordt gestreefd naar herstel van het onderliggende landschappelijke systeem in relatie tot deze natuurwaarden, en waar het beheer ten behoeve van de ontwikkeling van natuurkwaliteit voorop staat.
- **CULTUURHISTORIE:** gebieden met hoge tot zeer hoge cultuurhistorische waarden, waar wordt gestreefd naar herstel van het onderliggende landschappelijke systeem in relatie tot deze waarden, en waar het beheer geheel in het teken staat van de instandhouding en het beleefbaar maken/houden van deze waarden. Het aanwezige productiepotentieel wordt alleen benut als dit bijdraagt aan versterking van de cultuurhistorische waarden.
- **LANDSCHAP:** gebieden met hoge landschappelijke waarden of gebieden die zich in hun totaliteit niet kenmerken door hoge natuur- of cultuurhistorische waarden maar waar mogelijk wel hotspots natuur of cultuurhistorie aanwezig zijn, waar het beheer gericht is op behoud van de landschappelijke samenhang.

Binnen de gekozen doelstelling kunnen meerdere accenten worden aangebracht. GLK onderscheidt de accenten natuur, cultuurhistorie en bosbouw/landbouw. De accenten hebben een duidelijke signaalfunctie voor de beheerder en geven weer waar in het beheer specifiek rekening mee moet worden gehouden. Recreatie wordt niet gezien als accent, maar wordt per terrein zodanig vormgegeven dat het geen belemmering vormt voor de gekozen doelstelling.

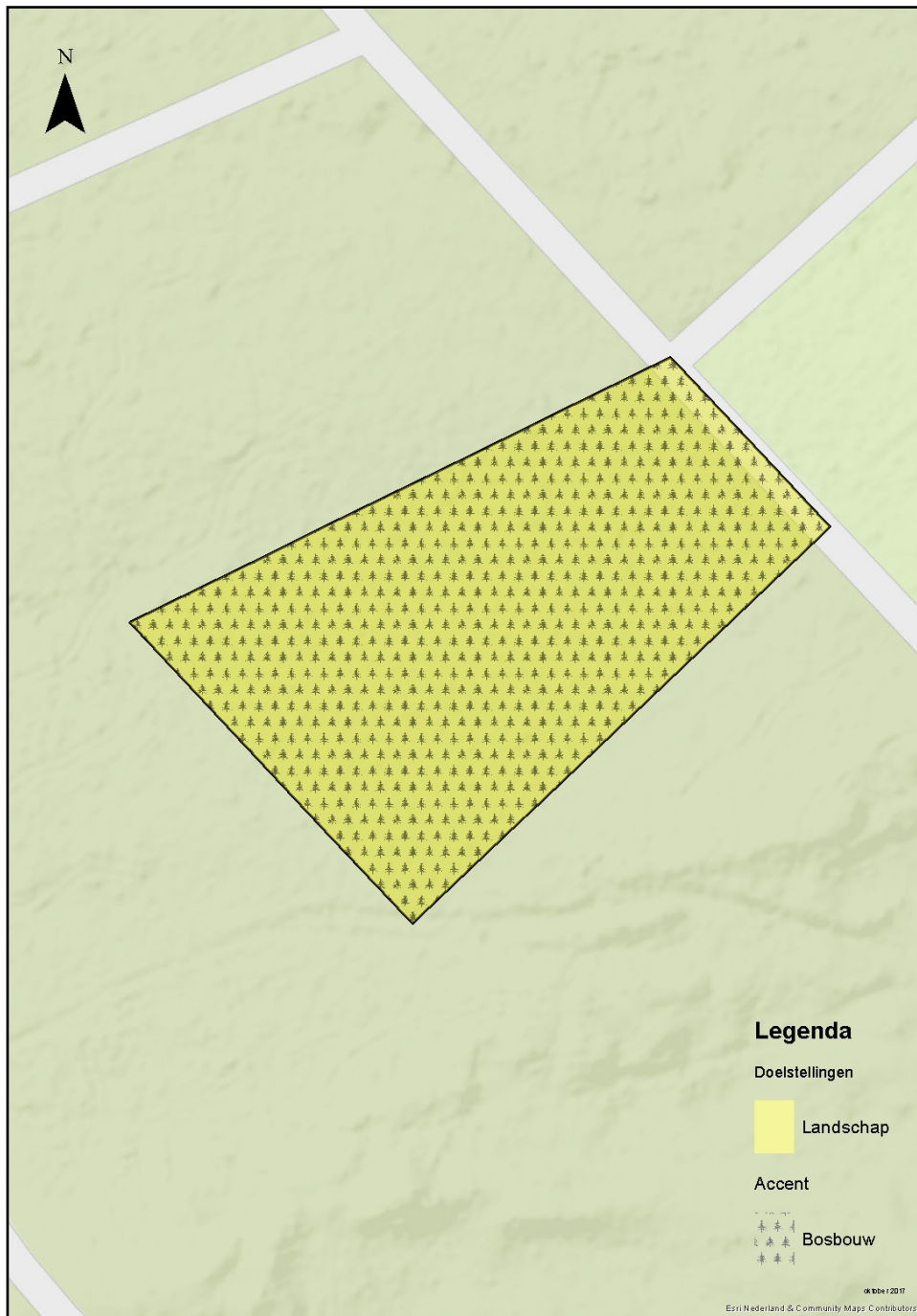
5.1 Afweging

Huis te Eerbeek

Huis te Eerbeek heeft een uitgesproken cultuurhistorisch karakter en daar ligt de kracht van dit gebied. Ook is het waardevol op het gebied van recreatie. Het is minder waardevol op het gebied van natuur, bij de beek en waterpartijen liggen wel kansen. Natuur ontwikkelmogelijkheden worden wel begrensd door cultuurhistorische waarden. Natuurvriendelijke oevers of vispassages passen niet in het cultuurhistorisch karakter. De graslanden aan de buitenranden hebben ecologisch gezien weinig potentie en zijn vooral geschikt voor de grasproductie ten behoeve van de schapen op de Loenermark. De graslanden binnenin het terrein lenen zich vooral voor recreatie en zijn vooral van belang voor de beleving van de landschappelijke variatie in het parkbos. Het is een uitdaging om de cultuurhistorische waarden van het terrein goed te laten uitkomen en tegelijkertijd de bewoners van Eerbeek en de aanwezigheid van het hotel te faciliteren.

Coldenhove

De ontwikkelingsmogelijkheden voor Coldenhove zijn beperkt. Het is een klein perceel, midden in een aaneengesloten bosgebied, de randinvloeden van de naburige beheerder zijn



Figuur 7 Visiekaart met de doelstelling en accenten van Coldenhove

daardoor groot. Coldenhove heeft daardoor vooral landschappelijke waarde als onderdeel van een groter bosgebied.

5.2 Doelstelling

Huis te Eerbeek

De doelstelling voor Huis te Eerbeek wordt: het behoud van het landgoed en het cultuurhistorisch karakter en het waar mogelijk versterken van cultuurhistorische waarden. De relatie tussen het huis en dorp/kerk (zie rode pijl, figuur 6), samen met de beek en de oliemolen, is een belangrijk cultuurhistorisch accent. Daarbij past dat de beek over het gehele traject weer watervoerend wordt en van hoge ecologische kwaliteit. Landbouw en bosbouw zijn in dit terrein onderdelen van de cultuurhistorie. Het grasland vormt een belangrijke bron van hooi voor de schapen van de Loenermark.

Coldenhove

De doelstelling van Coldenhove (figuur 7) wordt instandhouding als onderdeel van een groter boslandschap waarin bosbouw plaatsvindt.

6. Beheer

6.1 Beheer op hoofdlijnen

Cultuurhistorie en recreatie

De ingangen tot Huis te Eerbeek krijgen meer allure en laten de bezoeker ervaren dat deze zich op een terrein van GLK bevindt. Indien dit in het cultuurhistorisch karakter past wordt de relatie tussen het terrein en de dorp versterkt door een pad over de zuidwestelijke weide. Het gebied tussen de Smeestraat en de graslanden is het meest van belang voor recreatie. Het beheer is zodanig dat hier goede mogelijkheden zijn om met honden te lopen, een rondwandeling te maken of te picknicken.

Graslanden

De graslanden zijn onderdeel van de cultuurhistorie van het terrein en blijven beleefbaar als open ruimte door deze als zodanig te beheren.

Water

De beek zal over het gehele traject watervoerend zijn en van hoge ecologische kwaliteit. Er is een wens dat er weer water komt te staan in de droogstaande watergangen rondom de graslanden. Op het landgoed wordt gestreefd naar meer zonnige oevers met oevervegetatie en het verbeteren van de waterkwaliteit. De verbinding met de oliemolen is sterk.

Bos

Het huidige bosbeheer op Huis te Eerbeek wordt voortgezet. Dit houdt in dat het bos voornamelijk als parkbos wordt beheerd. In een dunningscyclus van 6 jaar worden met name de beuken verwijderd. De oude eiken en bijzondere bomen (o.a. Corsicaanse en Oostenrijkse dennen) worden in stand gehouden. Er wordt extra aandacht besteed aan de bescherming van holle bomen (vleermuizen, holenbroeders) en aan instandhouding van lanen. De lanen worden geleidelijk verjongd zonder het lanenbeeld drastisch aan te tasten. Het stukje bos langs het Apeldoorns kanaal is gericht op de productie van kwaliteitshout.

In Coldenhove zal een eerste dunning worden uitgevoerd.

6.2 Onderzoek , projecten en externe ontwikkelingen

Hieronder zijn actiepunten en projecten benoemd, die nodig zijn om de doelstelling uit deze visie te verwezenlijken.

Tabel 4 Samenvatting onderzoek, projecten en externe ontwikkelingen

Adviezen t.b.v. kwaliteitsverbetering
n.v.t.
Monitoring en onderzoek
Onderzoek naar het weer watervoerend maken/zichtbaar maken van de oudere beekstelsels, eventueel als extra opslag van water t.b.v. de molen (wijerdfunctie van de beek en voormalige beeklopen).
Inrichting en overige projecten
Plan maken voor het verjongen van de lanen structuur

7. Literatuur

Bell, J., & van 't Hullenaar, J. (2008). Hydrologisch onderzoek Huis te Eerbeek - Afleiding mogelijkheden voor herstel van de Eerbeekse Beek en andere watersystemen op het landgoed. Zwolle: Bell Hullenaar Ecohydrologisch Adviesbureau.

Bomenstichting, d. (2017, Februari 15). Monumentale bomen. Opgehaald van Bomenstichting: <http://www.bomenstichting.nl/monumentale-bomen/monumentale-bomen.html>

Cleiren, L., & van der Genugten, C. (2015). Herstelplan Huis te Eerbeek. Arnhem: Geldersch Landschap & Kasteelen.

Cleiren, L., & van der Genugten, C. (2017). Evaluatie Huis te Eerbeek. Arnhem: Geldersch Landschap & Kasteelen.

Maes, B. (2006). Inventarisatie van autochtone bomen en struiken in de terreinen van Het Geldersch Landschap. Ecologisch Adviesbureau Maes.

Schermerhorn, P., Meijssen, A., & Stada, D. (1987). Beheersplan Landgoed Huis te Eerbeek. Arnhem: stichting Het Geldersch Landschap.

Beheervisie Eerbeek

www.glk.nl

Geldersch
Landschap
Kasteelen 