

Beheervisie Batenburg



2021

Colofon

Beheervisie Cluster Batenburg

Terreinen

- Batenburg
- Moringerwaarden
- Maasoevers

Terreinonderdelen

- Ruïne Batenburg
- Molen Batenburg
- Eendenkooi Batenburg
- Laakse Bos
- Liendense Waard

Samenstelling:

Geldersch Landschap & Kasteelen
Beheerteam Riviereengebied en Team Landschap

Vastgesteld door regiohoofd West Gelderland, Gerard Jonkers, op 2 maart 2021

Gezien door Beheer Advies Commissie in maart 2021

Goedgekeurd door directeur-bestuurder, Peter van den Tweel, op 19 maart 2021

Foto voorkant: GLK 2020

Beheervisie Batenburg

Batenburg, Moringerwaarden, Maasoevers

Geldersch Landschap & Kasteelen

2021

Inhoudsopgave

1	Inleiding	7
2	Kenschets	7
3	De waarden van het terrein	9
3.1	Natuurwaarden	9
3.1.1	Abiotische waarden	9
3.1.2	Biotische waarden	11
3.2	Cultuurhistorische waarden	18
3.2.1	Ensemblewaarden	18
3.2.2	Archeologische waarden	18
3.2.3	Historisch-geografische waarden	19
3.2.4	Bouwkundige waarden	20
3.2.5	Landschaps- en tuinhistorische waarden	21
3.2.6	Interieur en collectie	21
3.2.7	Immaterieel erfgoed	21
3.2.8	Levend erfgoed	22
3.2.9	Bijzondere bomen	22
3.3	Visueel- Landschappelijke waarden	23
3.4	Recreatieve waarden	23
3.5	Bosbouwkundige en landbouwkundige waarden	23
3.6	Samenvatting	24
4	Beheer tot nu toe	26
4.1	Doelstelling vorige beheervisie	26
4.2	Beschrijving van het tot nu toe gevoerde beheer	26
5	Contracten en verplichtingen	27

Inhoudsopgave (vervolg)

6	Visie	28
6.1	Systematiek	28
6.2	Analyse en motivatie	29
6.3	Doelstelling	29
7	Beheer	31
7.1	Beheer op hoofdlijnen	31
7.2	Onderzoek, projecten en externe ontwikkeling	33
7.3	Monitoring & Evaluatie	33
8	Bronnen	34
9.1.1	Luchtfoto 2019	35
9.1.2	Topografie 1900	35
9	Bijlagen	35
9.1	Kaarten cluster Batenburg	35
9.1.3	Maaiveldhoogte	36
9.1.4	Bodemtype	36
9.1.5	Grondwatertrap	37
9.1.6	Grondwaterstand jaargemiddelde (cm-maaiveld)	37
9.1.7	Zandbanen	38
9.1.8	SNL beheertypen 2020	39
9.1.9	Contracten	39
9.1.10	Afpalingsrecht en Molenbiotoop	40
9.2	Analyse	41
9.3	Actielijst	44

1 Inleiding

De voorliggende beheervisie beschrijft de visie van Geldersch Landschap & Kasteelen (hierna GLK) voor terreinen van cluster Batenburg. De beheervisie geeft weer welk beheer GLK in de komende jaren zal voeren om de gestelde doelen te realiseren. Deze beheervisie is een vernieuwing van de beheervisie uit 1999. Om te komen tot deze visie en bijbehorende doelen heeft GLK de verschillende waarden in het terrein zorgvuldig afgewogen. Tevens is rekening gehouden met de statutaire doelstellingen, de strategische doelen uit de meerjarenvise¹ en vigerende thematische beleidsnota's.

De beheervisie heeft in principe een onbeperkte looptijd. In de kwaliteitscyclus van GLK wordt het beheer op een aantal momenten geëvalueerd. Daarbij wordt gekeken of er in- of externe omstandigheden zijn die aanleiding zijn voor aanpassing van het beheer of, uiteindelijk, de doelstellingen zoals beschreven in deze visie. De beheervisie vormt de basis voor de meerjarige beheermaatregelenplanning, waarin concrete maatregelen staan opgenomen voor de komende jaren. Tevens vormt deze visie de basis voor externe belangenbehartiging voor dit cluster van terreinen.

Leeswijzer

In hoofdstuk 3 worden de belangrijkste waarden van de terreinen van cluster Batenburg beschreven. In hoofdstuk 4 wordt het tot nu toe gevoerde beheer beschreven en geëvalueerd. Aan de hand van deze gegevens en de randvoorwaarden uit hoofdstuk 5 worden in hoofdstuk 6 de doelstellingen en de visie voor de komende jaren beschreven. Het beheer in grote lijnen en de projecten die ervoor nodig zijn om de visie te realiseren worden beschreven in hoofdstuk 7.

2 Kenschets

De betreffende terreinen van visiecluster Batenburg in de gemeente Wijchen en de gemeente West Maas en Waal, maken deel uit van het polderlandschap van het land van Maas en Waal en liggen in de directe omgeving van het stadje Batenburg. De kasteelruïne Batenburg vormt het historische middelpunt van de voormalige heerlijkheid Batenburg langs de noordzijde van het stroomgebied van rivier de Maas. Het terrein van de ruïne is omgeven door een gracht, een voormalige kasteeltuin en twee woningen: een sluiswoning (Sluishoofd)² en een toegang- en tolhuis (Tijnhuis). In een straal van 1,5km rondom de kasteelruïne Batenburg liggen de Batenburgse eendenkooi en molen, een uiterwaard (Liendense Waard)³, een bosgebied met landbouwgronden (Laakse Bos) en een kleine baai met rabatten (Moringerswaarden). Het cluster Batenburg omvat circa 121 ha (zie figuur 1).

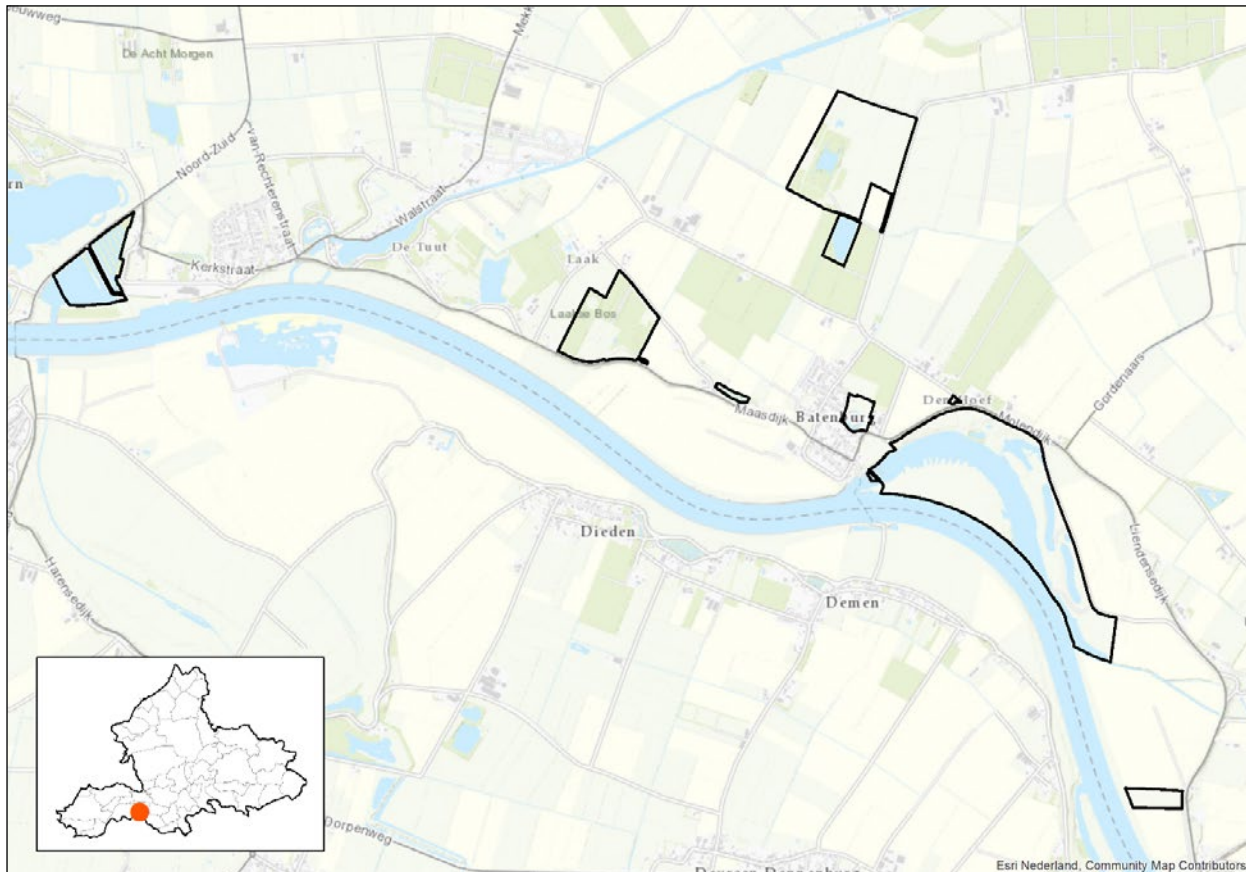
De geschiedenis van kasteel Batenburg gaat terug tot het midden van de 12e eeuw en het kasteel is daarmee een van de oudste kastelen van Gelderland. Het was toen in handen van het geslacht van Batenburg. Het voormalige kasteel staat op een oeverwal langs de Maas, op een strategische plek om transportroutes over de rivier te bewaken. De ruïne, molen en eendenkooi vormen samen een tastbare referentie naar deze Gelderse historie.

1 Meerjarenvise 2016-2025

2 Gebouwd midden 19e eeuw op het voormalige hoofd van de sluis voor het sturen van waterpeil in de gracht

3 De Liendense Waard is geen eigendom van GLK, maar het gedeelte tussen de dijk en de ontgraven rivierarm wordt over een langere periode al actief door GLK beheerd. Liendense Waard maakt om die reden onderdeel uit van het visiecluster Batenburg.

De eerste delen van Batenburg, zoals de ruïne en de eendenkooi, werden na de Tweede Wereldoorlog tot vijandelijk bezit verklaard en om die reden in beslag genomen door de Nederlandse Staat. In 1953 werden ze aan GLK overgedragen. In 1983 is Laakse Bos aangekocht, het deel Elzenpas in 1990. In 2000 zijn gebieden in de uiterwaarden verworven. In 2017 is de Batenburgse molen overgenomen van Vereniging De Hollandsche Molen.



Figuur 1 De ligging van terreinen van visiecluster Batenburg; Moringerwaarden, Maasoevers en Batenburg met terreinonderdelen Laakse Bos, Eendenkooi Batenburg, Ruïne Batenburg, Molen Batenburg en Liendense Waard.

3 De waarden van het terrein

Voor het waarden van dat wat zich in het terrein bevindt, maakt GLK gebruik van de kerncollectiebenadering. In die benadering wordt eerst geïnventariseerd wat er bekend is over de kwaliteiten ten aanzien van natuur, cultuurhistorie en landschap in het terrein. Waar nodig worden bestaande gegevens aangevuld met nieuwe inventarisaties. Vervolgens wordt hier een waardering aan gekoppeld op basis van criteria die vanuit wetgeving en vanuit de verschillende vakgebieden algemeen geaccepteerd zijn. Zo wordt bijvoorbeeld aangeduid of iets nationaal of internationaal een status heeft of bescherming geniet. Daarnaast is extra waarde toegekend aan elementen die een belangrijke rol spelen in de lokale beleving en geschiedenis. Waar geen algemeen geaccepteerde waardering beschikbaar is, wordt gebruik gemaakt van beoordeling door eigen en externe deskundigen.

De kerncollectie natuur, cultuurhistorie en landschap die op deze wijze beschreven is, vormt de leidraad voor het daadwerkelijke beheer. Het kan voorkomen dat er voor onderdelen van de kerncollectie (nog) geen, of slechts beperkt, informatie beschikbaar is. In de overwegingen die leiden tot de keuze voor een doelstelling voor een terrein wordt hier zo goed mogelijk rekening mee gehouden.

3.1 Natuurwaarden

3.1.1 Abiotische waarden

In het hedendaagse landschap van Batenburg zijn abiotische waarden aanwezig:

- Fluctuatie waterpeil van rivier de Maas als motor achter landschapsvormende processen waaronder:
 - Overstromingen
 - Gesorteerde afzetting van sediment en bodemvorming in het rivierengebied
 - Dijkdoorbraken
- De aanwezigheid van zandbanen in de ondergrond
- Fluctuatie van grond- en oppervlaktewaterpeil in de polder

Geomorfologie algemeen

De terreinonderdelen van cluster Batenburg maken alle deel uit van het rivierengebied. De daarbij horende vrij algemeen voorkomende geomorfologische kenmerken zijn dan ook overal in het veld waar te nemen. Het landschap, de maaiveldhoogten en de bodems hebben zich door de eeuwen heen ontwikkeld onder invloed van rivier de Maas (bijlage 9.1.3). In (winter)perioden overstromen de uiterwaarden regelmatig door hoogwater. Op deze manier is eeuwenlang sediment afgezet. Dicht bij de rivier is grover en zwaarder materiaal (zand) afgezet, verder van de rivier af is het fijnere en lichtere materiaal (klei) afgezet. Deze natuurlijke sortering van sediment is terug te zien in de ligging van bodemtypen ten opzichte van de rivier. De meeste rivierkleibodems zijn afgezet op oude pleistocene⁴ zandafzettingen. Op de plaatsen waar zand langs de rivierbedding door windwerking is opgehoogd, zogenaamde rivierduinen, zijn vaak nederzettingen ontstaan. De verhogingen waarop het stadje en de burcht Batenburg liggen, zijn voorbeelden hiervan.

⁴ door droogval en het verstuiwen van zandbodems in de laatste ijstijd (Weichselien) en afzetting van jonge sedimenten in het holoceen (periode vanaf de laatste ijstijd tot nu)

Op plaatsen waar vaak overstromingen plaatsvinden en water langer blijft staan, kan ooibos ontwikkelen met snelgroeiende soorten zoals wilg (zachthoutooibos) of langzamer groeiende soorten zoals eik (hardhoutooibos). In Liendense Waard ontwikkelt zich een nieuw stuk ooibos.

Vóór de aanleg van dijken was de omgeving van de rivier een groot overstromingsgebied. Met de aanleg van dijken, parallel aan de loop en zomerbedding van de rivier, is het oorspronkelijke winterbed verkleind tot de huidige zone met vaargeul en uiterwaarden. Door het proces van overstroming en afzetting van slib liggen de gronden buitendijks nu vaak hoger dan de gronden in de polder. Het terrein Maasoevers in de Liendense uiterwaard is hiervan een voorbeeld. Het oorspronkelijk golvende maaiveld (kronkelwaard) is vrijwel overal volledig geëgaliseerd voor landbouwkundig gebruik.

De rivierdijk ligt tegenwoordig circa vijf meter hoger in het landschap dan het gemiddeld maaiveld in de polder. In enkele gevallen zijn historische dijkdoorbraken de oorzaak van het ontstaan van een doorbraakkolk (wiel). Dit is onder andere zichtbaar ten zuiden van Laakse Bos.

Bodem

De meeste bodems in het gebied bestaan uit zavel en klei en zijn kalkarm (bijlage 9.1.4 kaart bodemtypen). De bodems zijn alle relatief slecht waterdoorlatend en overwegend te classificeren als poldervaaggrond ⁵ (zonder duidelijk bodemprofiel). Dichter bij de rivier liggen ooivaaggronden. Binnendijks worden agrarische gronden gebruikt als grasland en boomgaard, maar ook voor akkerbouw. Dit komt grotendeels overeen met de ligging van bodemtypen met lichte zavel (Rn15c).

Hydrologie

In de polder is het peil volledig gereguleerd door de in- en uitlaat van rivierwater via verdeelwerken en gemalen. Binnen dit peilgestuurde systeem zijn variaties zichtbaar in de verdeling van grond- en oppervlaktewater (bijlage 9.1.5 en 9.1.6). Op sommige plaatsen liggen pleistocene zandpakketten dichter bij het huidige maaiveld dan op andere plaatsen (bijlage 9.1.7), waardoor het grondwater zich met sterk uiteenlopende snelheden verplaatst. Eendenkooi Batenburg is aangelegd op een van oudsher laag gelegen locatie in het hart van het komkleigebied, met vochtige terreincondities. Hoewel er tegenwoordig grondwater wordt opgepompt naar de kooiplas is het aannemelijk dat vóór de inzet van moderne drainage en gemalen de aanvoer van kwelwater via zandbanen juist een positieve invloed had op de grondwaterstanden in en rondom de eendenkooi. De zandbaan onder de eendenkooi heeft tegenwoordig mogelijk een omgekeerd drainerend effect.

Licht, geluid en milieukwaliteit

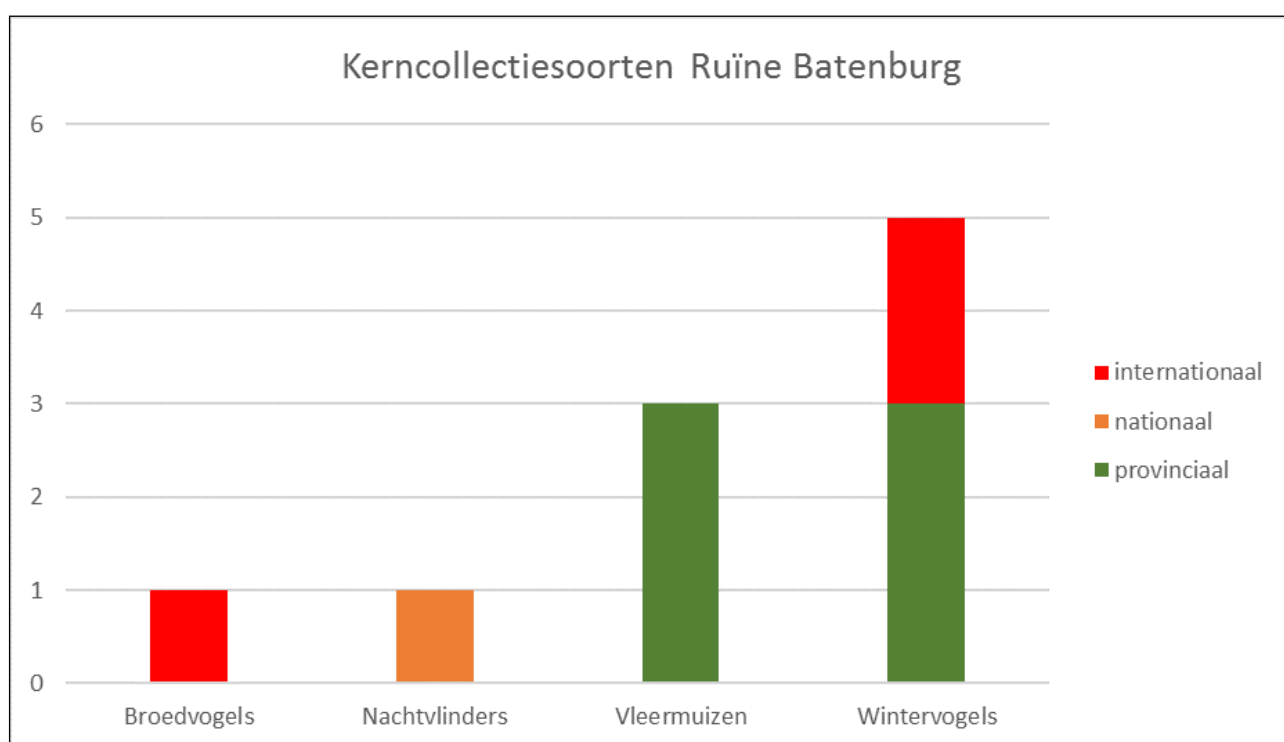
Het gebied kenmerkt zich door de afwezigheid van drukke wegen en woonkernen. Over het algemeen is het Batenburgse deel van de polder relatief stil. Er is geen brugverbinding tussen Brabant en Gelderland in de nabijheid. Tussen Megen en Appeltern vaart nog steeds een pont. Er zijn, afgezien van scheepvaart, nauwelijks commerciële transportroutes. Dankzij de afwezigheid van commerciële glastuinbouw is in dit gebied nog een relatieve donkerte te ervaren.

⁵ met oxidatiesporen van ijzer (roestvlekken)

De meeste sloten ten oosten van Batenburg, richting Hernen, voldoen niet aan de (fysisch-chemische) Europese normen van kaderrichtlijn water (KRW). Oppervlaktewater in sloten is onder andere vervuild ⁶ met nutriënten uit intensief gebruikte landbouwgebieden. In de directe omgeving van Batenburg zijn geen meetpunten en gegevens beschikbaar.

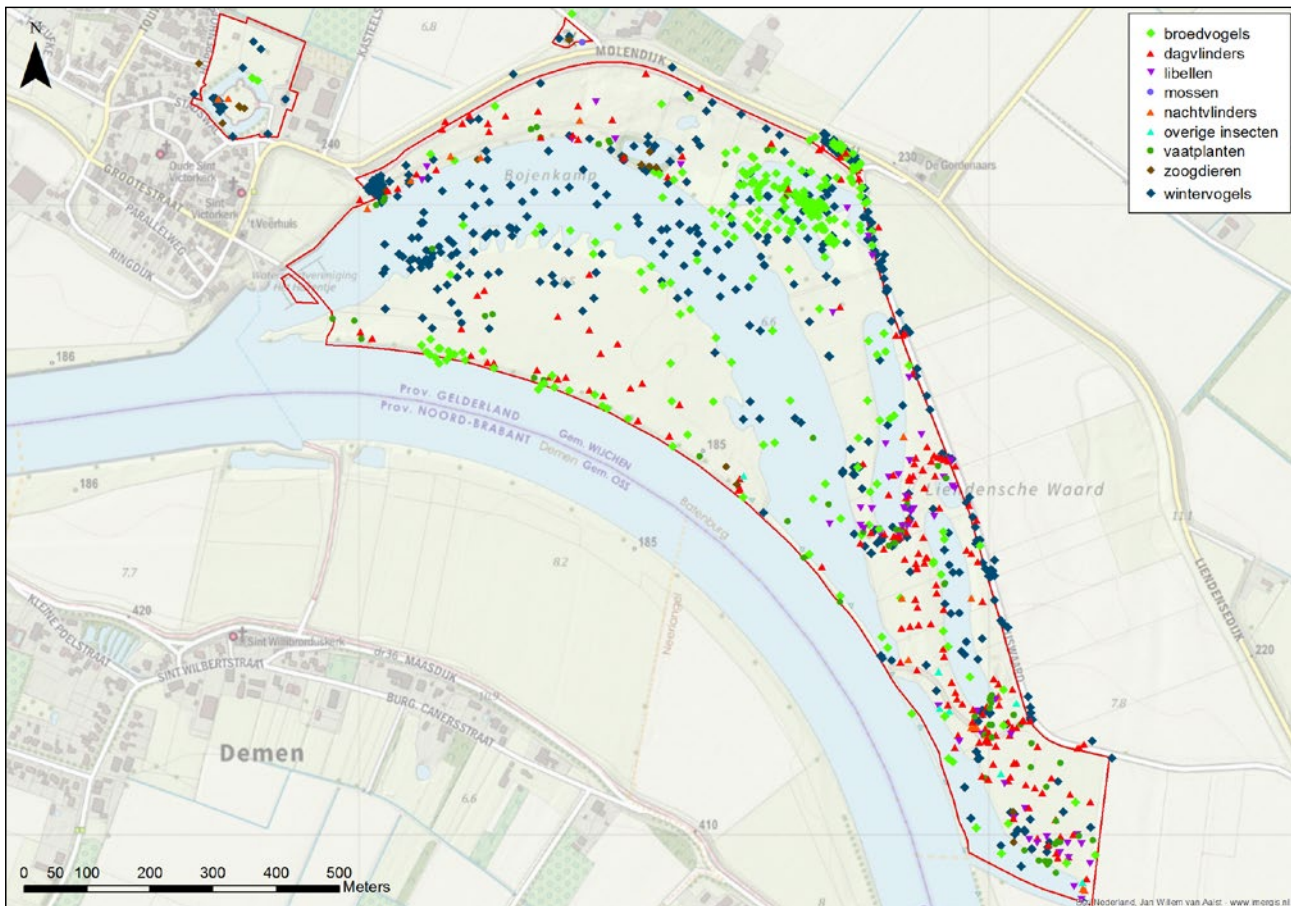
3.1.2 Biotische waarden

De in deze paragraaf benoemde soorten zijn waargenomen tussen 2010 en 2019. Eerst worden de soortgroepen per terrein behandeld. Wanneer het oudere waarnemingen van zeer bijzondere soorten betreft, dan wordt dit expliciet vermeld. Op de onderstaande kaarten (figuur 3, 5, 7, 9, 11 en 12) is de verspreiding van kerncollectiesoorten uit de verschillende soortgroepen zichtbaar. De bijbehorende grafieken (fig.2, 4, 6, 8 en 10) geven per terrein het aantal kerncollectiesoorten uit de verschillende soortgroepen weer.

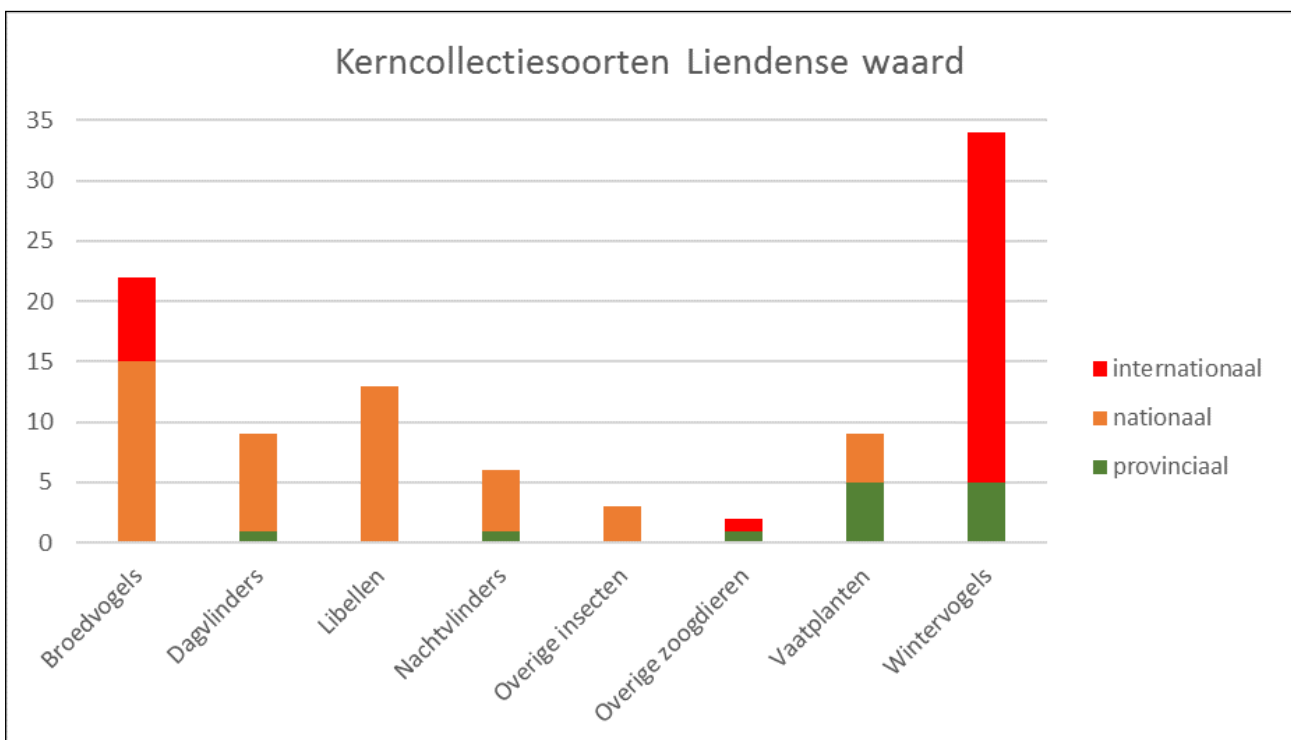


Figuur 2 Aantallen kerncollectiesoorten Ruïne Batenburg.

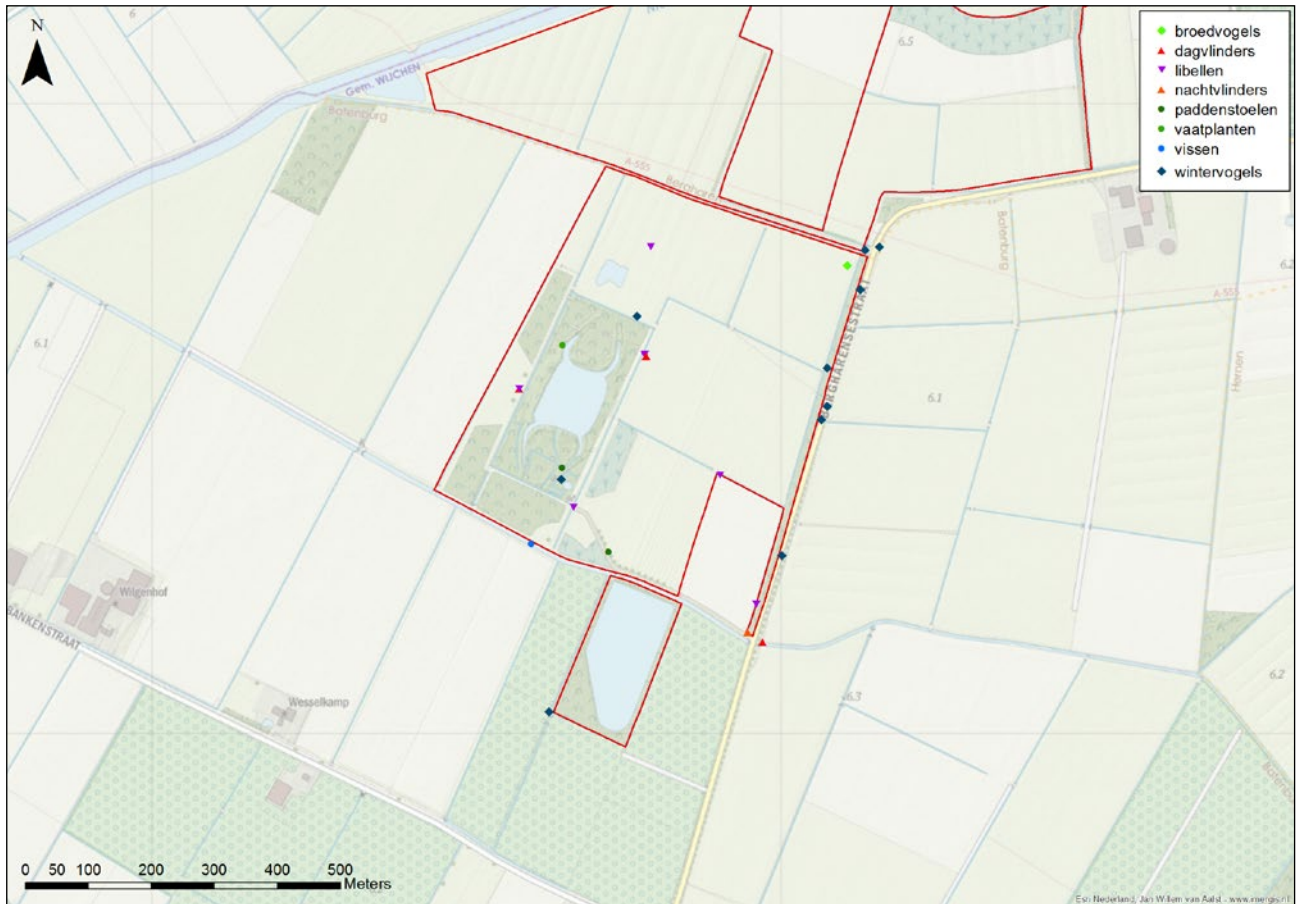
⁶ Waterschap Rivierenland; meetresultaten tot 2017 getoetst met AQUOKIT



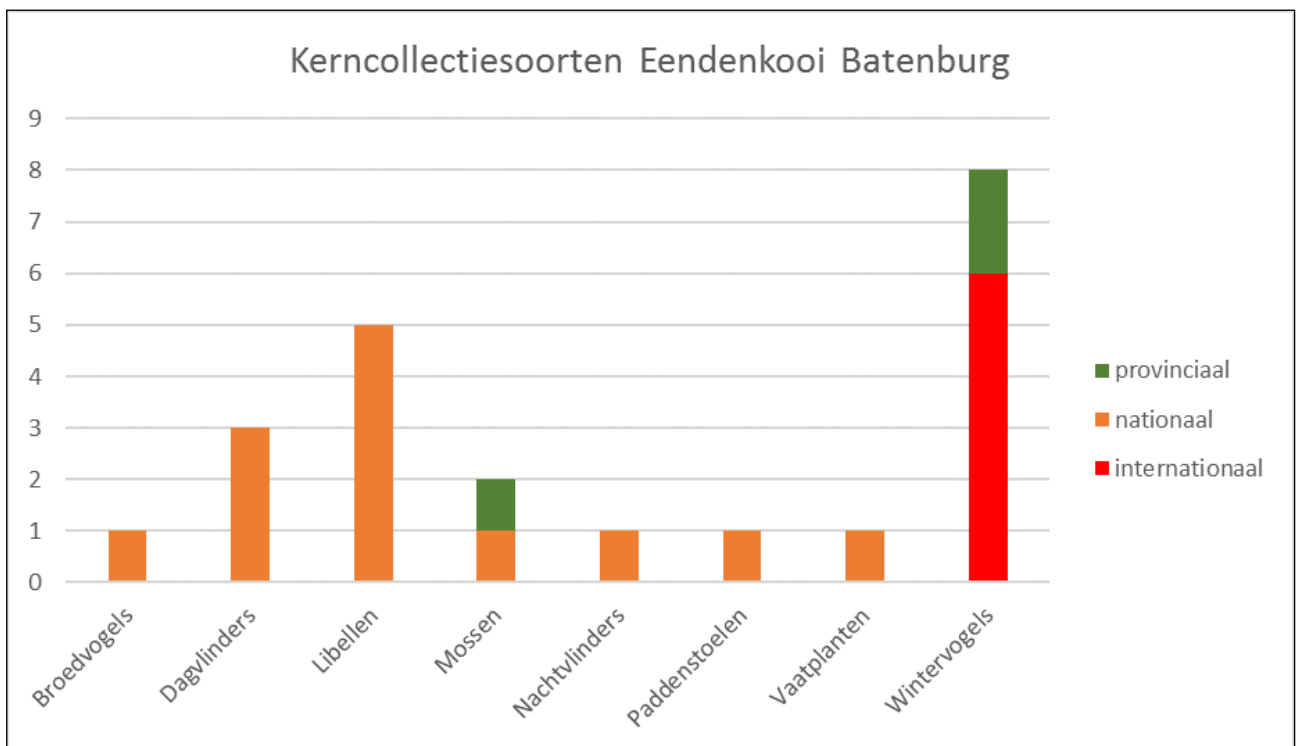
Figuur 3 Verspreiding kerncollectiesoorten Ruïne Batenburg, Molen Batenburg en Liendense Waard.



Figuur 4 Aantallen kerncollectiesoorten Liendense Waard.



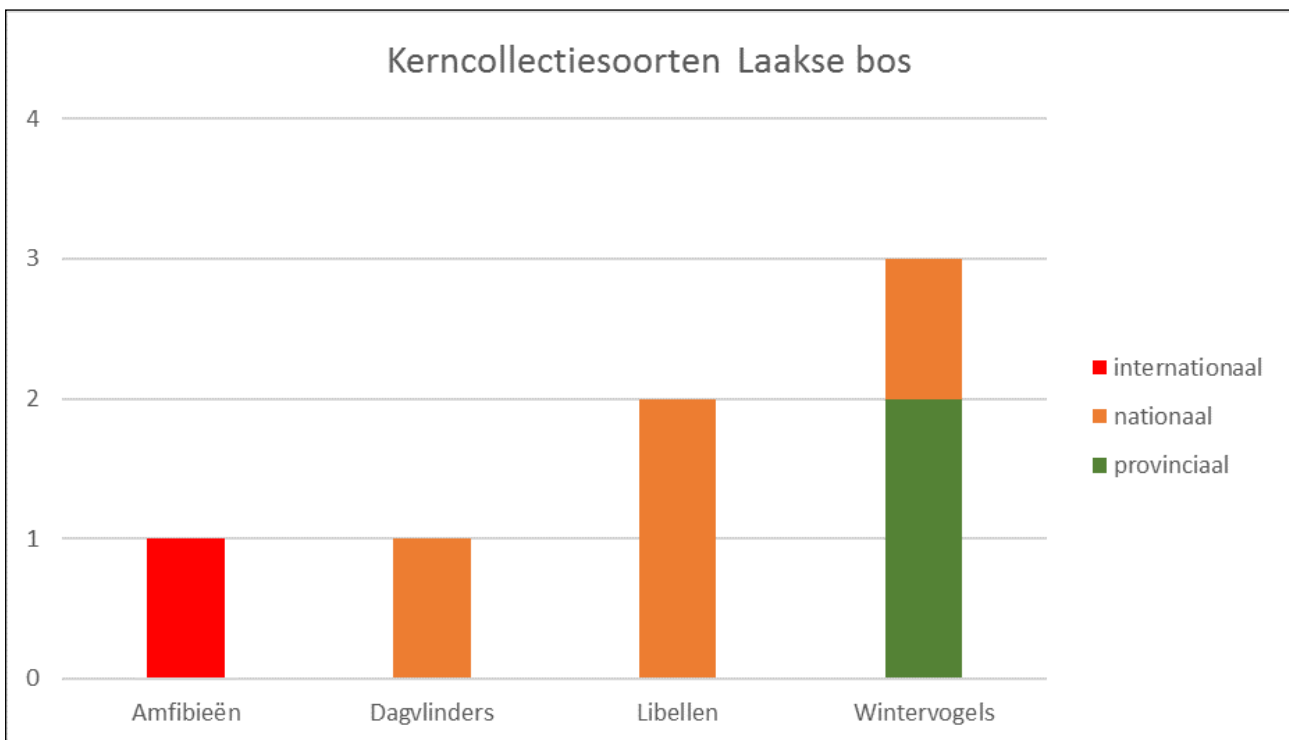
Figuur 5 Verspreiding kerncollectiesoorten Eendenkooi Batenburg.



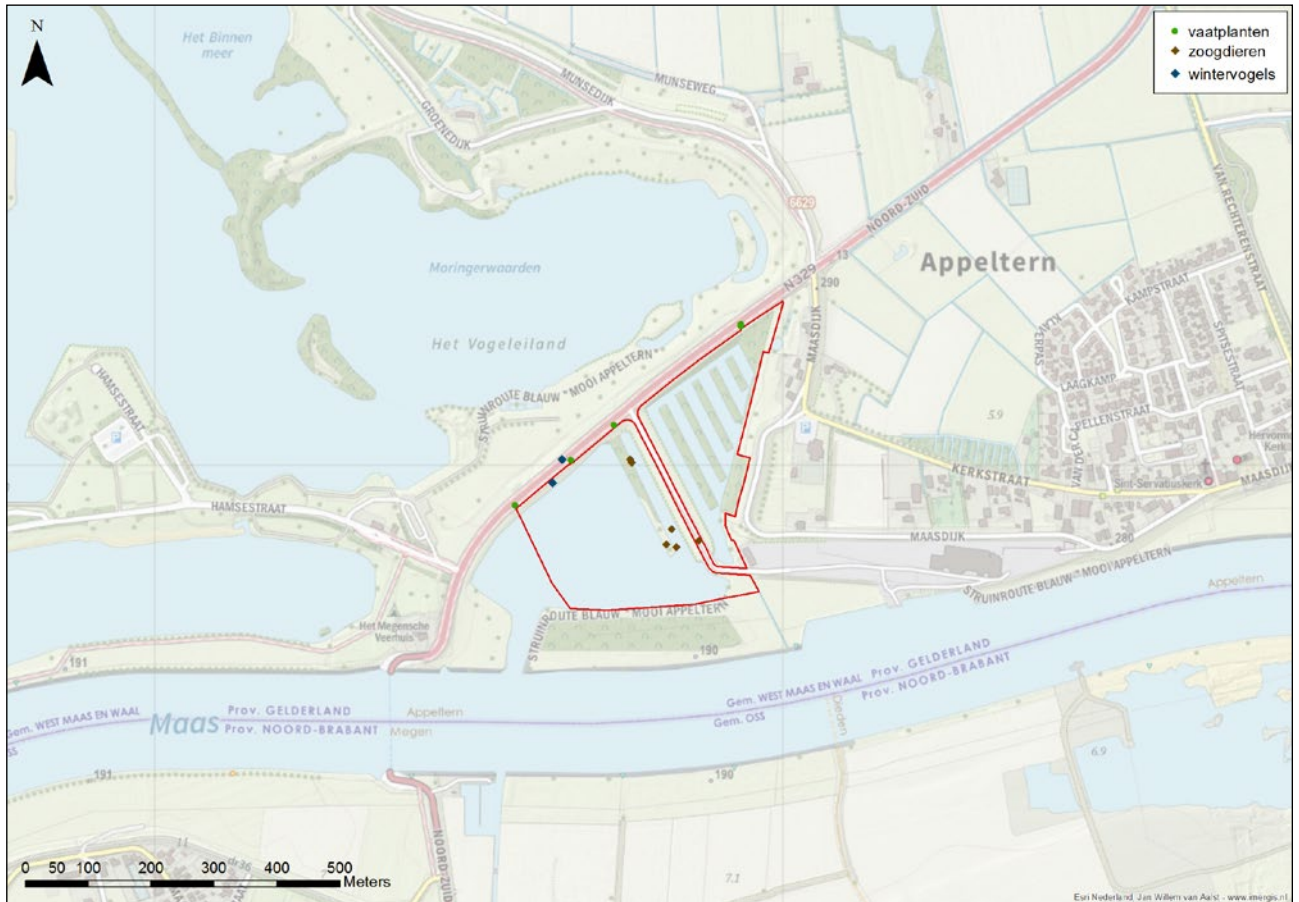
Figuur 6 Aantal kerncollectiesoorten Eendenkooi Batenburg.



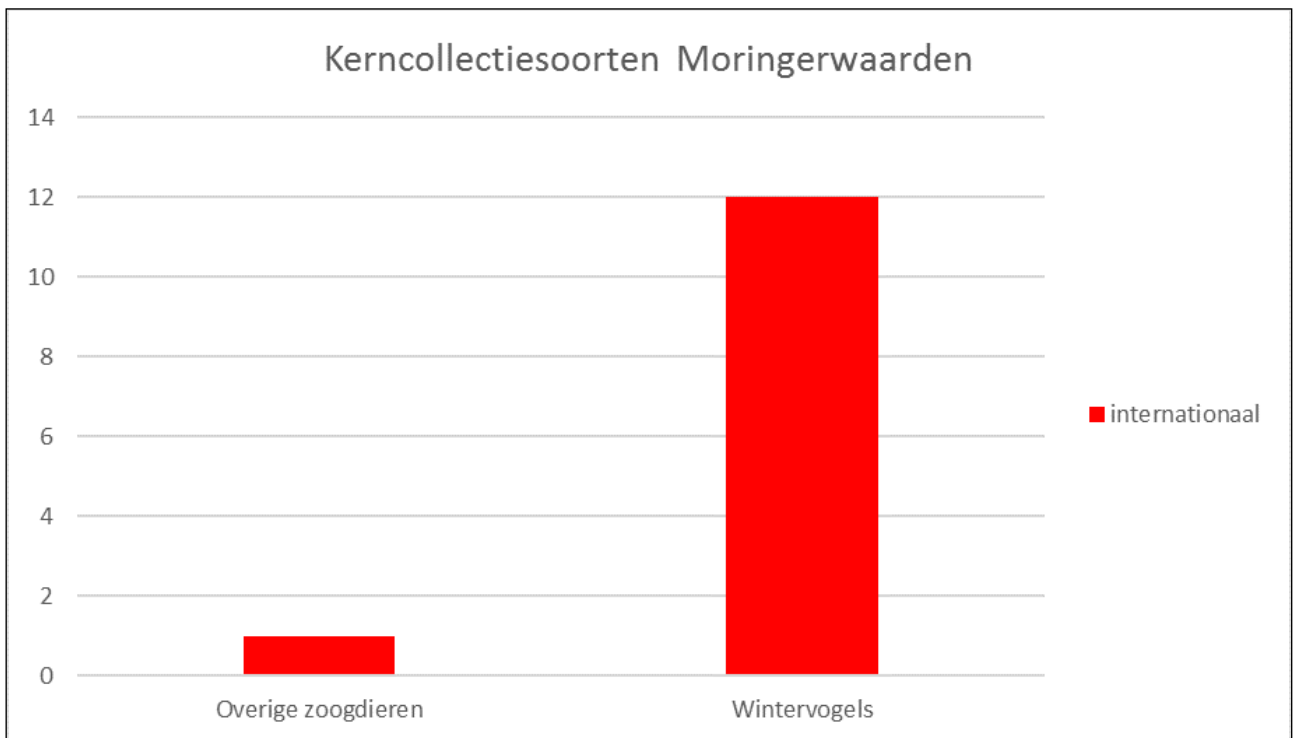
Figuur 7 Verspreiding kerncollectiesoorten Laakse Bos.



Figuur 8 Aantal kerncollectiesoorten Laakse Bos.



Figuur 9 Verspreiding kerncollectiesoorten Moringerwaarden.



Figuur 10 Aantallen kerncollectiesoorten Moringerwaarden.

Vegetatie

Er zijn voor deze gebieden geen vegetatietypen uit de kerncollectie beschreven. Voor Liendense Waard is nog geen vegetatiekartering uitgevoerd. Gezien de daar voorkomende plantensoorten is het te verwachten dat er wel vegetatietypen uit de kerncollectie voorkomen, namelijk in de vegetatietypen uit de weegbree-klasse en de klasse van de matig voedselrijke graslanden.

Flora

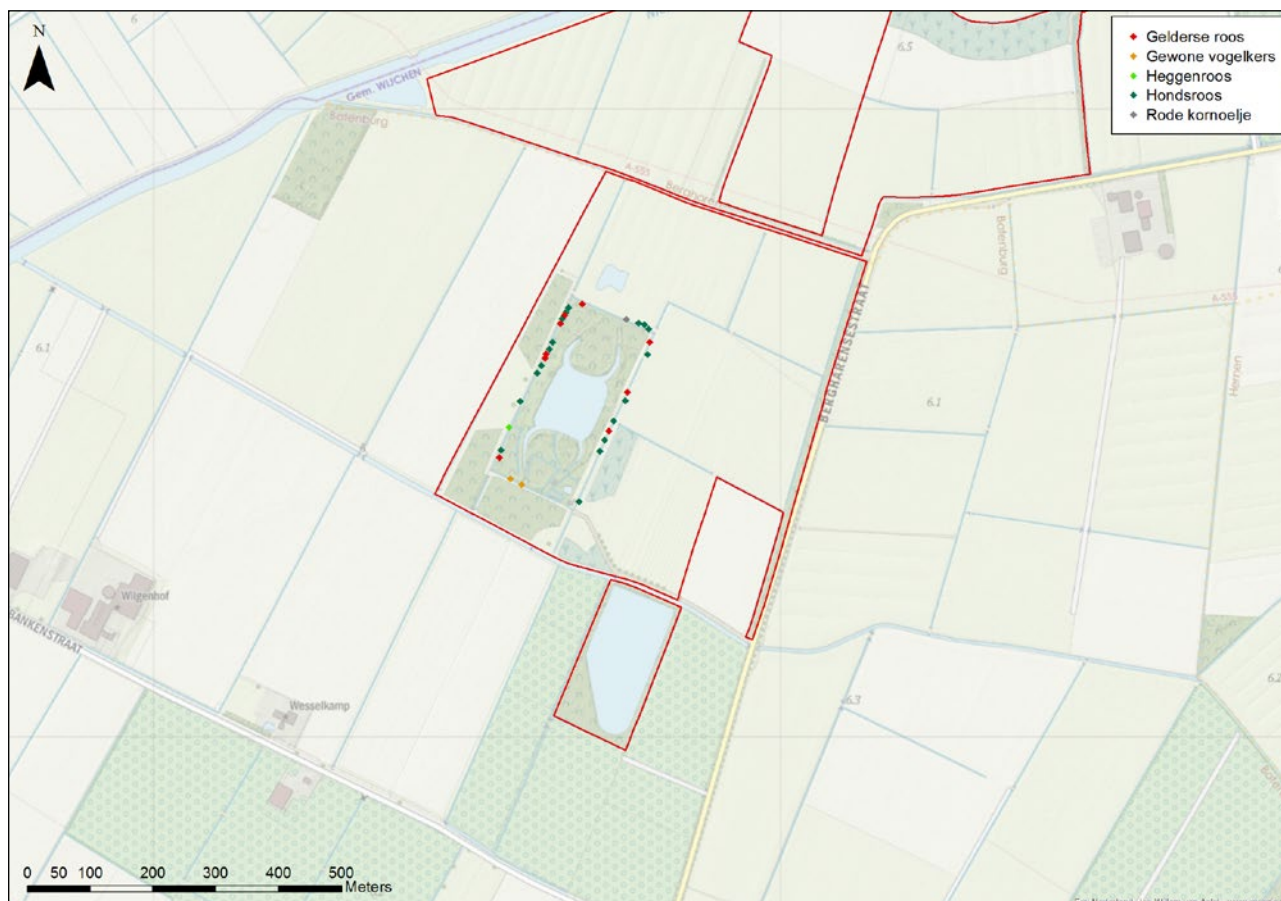
Vaatplanten

In Liendense Waard komen verschillende kerncollectiesoorten vaatplanten voor, die vooral zijn gebonden aan de begraasde overstromingsgraslanden en de rivieroever.

Hoewel ze niet zijn opgenomen in de kerncollectie, is ook het voorkomen van autochtone bomen en struiken van belang. In Eendenkooi Batenburg en in Laakse Bos komen deze relatief veel voor. In figuur 11 en figuur 12 zijn de groeiplaatsen weergegeven. Autochtone bomen en struiken zijn van belang voor de biodiversiteit en als uniek genetisch bronmateriaal.

Mossen en korstmossen

In Eendenkooi Batenburg komen circa vijftig soorten mossen voor, grotendeels op de hakhoutstoven. Twee daarvan zijn opgenomen in de kerncollectie. De exacte locatie van deze groeiplaatsen is helaas niet bekend. De meest bijzondere zijn gebonden aan de essenhakhoutstoven, die als gevolg van de essentaksterfte steeds vaker afsterven. Als gevolg daarvan zijn tussen 2014 en 2020 al tien soorten mossen, waaronder de beide kerncollectiesoorten, verdwenen uit de eendenkooi.



Figuur 11 Groeiplaats autochtone bomen en struiken Eendenkooi Batenburg.

Paddenstoelen

In de gebieden van Batenburg is één kerncollectiesoort paddenstoel bekend (blauwe korstzwam, *Terana caerulea*). Deze komt voor op de eendenkooi. Hoewel dit ook te maken kan hebben met een gebrek aan inventarisaties is, vanwege het vrijwel ontbreken van oude ongestoorde bossen en soortenrijke stabiele schraalgraslanden, niet te verwachten dat het gebied grote waarde heeft voor paddenstoelen.



Figuur 12 Groeiplaats autochtone bomen en struiken Laakse Bos.

Fauna

Vogels

Zowel voor broedvogels als voor wintervogels is Liendense Waard een belangrijk gebied. De verschillende aanwezige biotopen (water, oever, riet en struweel) hebben allemaal hun eigen broedvogelgemeenschap. Voor de wintervogels gaat het vooral om watervogels. Opvallend (en gewaardeerd door bezoekers) zijn vooral grote zilverreiger en lepelaar, qua aantallen zijn smient, wintertaling, kievit en kokmeeuw de belangrijkste. Ook Moringerwaarden is van belang voor wintervogels.

Dag- en nachtvlinders

Voor zowel dag- als nachtvlinders is Liendense Waard het belangrijkste gebied, uit het structuur- en bloemrijke gebied zijn zestien kerncollectiesoorten bekend.

Libellen

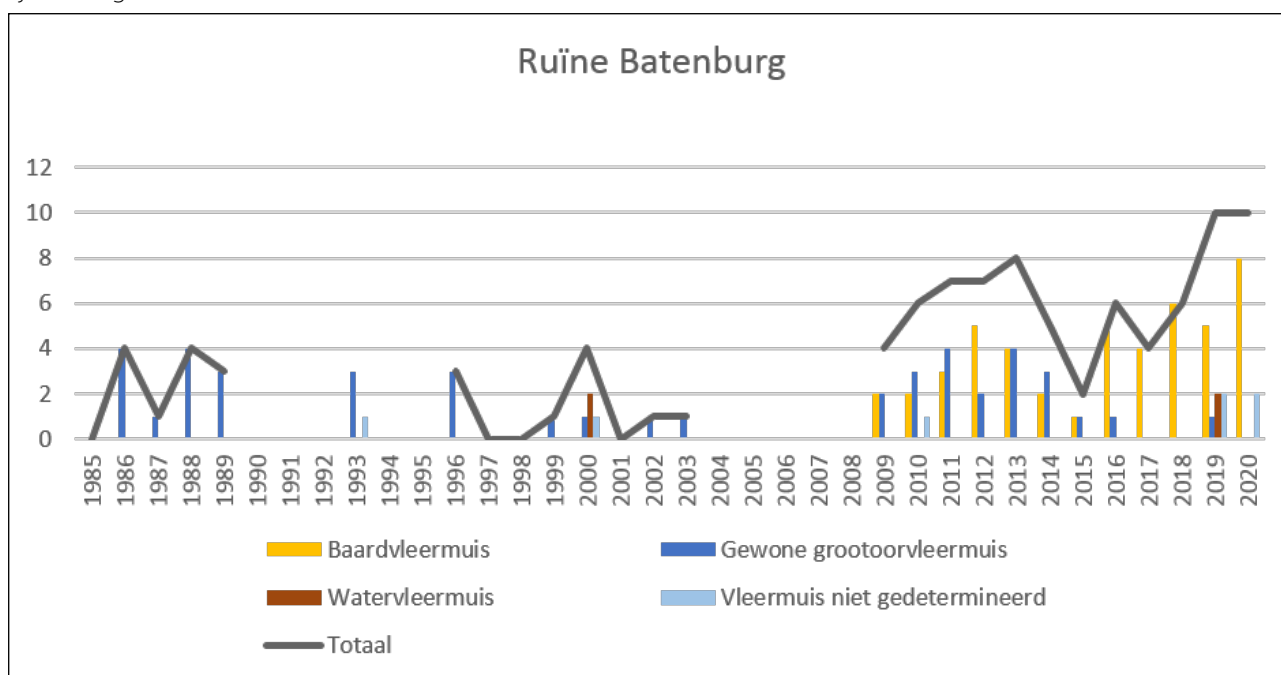
Uit Liendense Waard zijn dertien kerncollectiesoorten libellen bekend, die in het algemeen afhankelijk zijn van goed ontwikkelde water- en oevervegetaties en een redelijke waterkwaliteit. Datzelfde geldt ook voor de vijf kerncollectiesoorten libellen die bekend zijn uit Eendenkooi Batenburg.

Overige insecten

In Liendense Waard komen enkele kerncollectiesoorten voor. De ogentroostdikpoot is zoals de naam al zegt gebonden aan rode ogentroost, die met name in het oostelijke deel van Liendense Waard veel voorkomt. De zwartsprietwespbij parasiteert weer op deze soort. Bloemrijke (overstromings)graslanden en ruigten en open zandige plekjes als nestgelegenheid zijn nodig voor de bijen.

Vleermuizen

Ruïne Batenburg is van belang voor vleermuizen (figuur 13). Sinds 2009 worden structureel tellingen uitgevoerd. Er overwinteren vooral baardvleermuizen en de aantallen lijken langzaam toe te nemen.



Figuur 13 Resultaten wintertellingen vleermuizen Ruïne Batenburg.

Overige zoogdieren

In Moringerwaarden en Liendense Waard komt de bever voor. In de Liendense Waard wordt ook de das gezien.

3.2 Cultuurhistorische waarden

3.2.1 Ensemblewaarden

De Ruïne (en directe omgeving), de Molen en een deel van Liendense Waard liggen in het Beschermd stadsgezicht Batenburg (figuur 14).

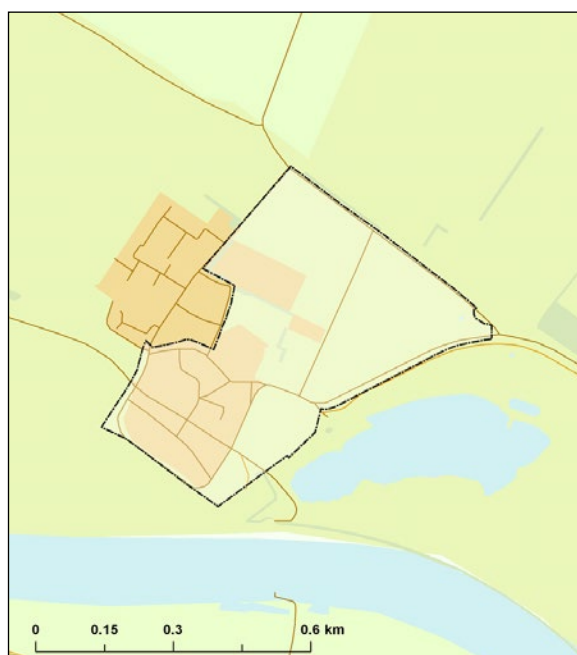
3.2.2 Archeologische waarden

Ruïne Batenburg is op de archeologische beleidskaart van de gemeente Wijchen aangeduid als een 'AMK⁷ -terrein overig' met een hoge archeologische verwachting. Op het ruïneterrein ligt een archeologische vindplaats. Ook rondom de ruïne zijn archeologische vindplaatsen aanwezig. Bij diverse opgravingen in Batenburg zijn sporen van vroegere bewoning gevonden, zoals een oud straatje van veldkeien, stadsversterkingen, en talloze gebruiksvoorwerpen. De oudste vondsten komen uit de ijzertijd (600 v. Chr).⁸

7 AMK: Archeologische Monumentenkaart

8 (Kolen, 2020)

De terreinen Laakse Bos, Liendense Waard, en Molen Batenburg hebben een middelmatige archeologische verwachting. Moringerwaarden en Maasoevers hebben een lage archeologische verwachting.



Figuur 14 Zoning van beschermd stadsgezicht Batenburg.

3.2.3 Historisch-geografische waarden

Een groot deel van de omgeving van Batenburg is aangeduid als cultuurhistorisch waardevol gebied op de gemeentelijke cultuurhistorische waardenkaart ⁹. Laakse Bos, Liendense Waard, Moringerwaarden en Maasoevers vallen niet binnen deze aanduiding.

De eendenkooi maakt al eeuwen deel uit van een oud polderlandschap. De ligging is niet toevallig, maar gekozen op plekken waar de grondwaterstand jaarrond hoog is (grondwaterstanden bijlage 9.1). Vanuit de lucht zijn vangpijpen, in de vorm van een roggen-ei, goed zichtbaar. De eendenkooi heeft een hoge cultuurhistorische waarde. Het is een van de weinig eendenkooien in Nederland die nog volledig vangklaar is en waar ook nog voor consumptie gevangen wordt. Het met de kooi samenhangende vang- en afpalingsrecht ¹⁰ garandeert de rust in de kooi.

Laakse Bos bevat cultuurhistorische relictten van een oude dijkdoorbraak, zoals een kolk en een verlegde dijk. De oude dijk is nog als verbreding van de huidige dijk zichtbaar, de kolk is verland. De Elzenpas is een moerasbos met historische waarde, het water in de pas diende om de dijk stabiel te houden.

In het landschap is de agrarische blokverkaveling relatief goed herkenbaar gebleven. In de jaren 70 van de 20e eeuw zijn de kavels, met name rond de eendenkooi, wel vergroot, maar niet ingrijpend veranderd. Liendense Waard is door de in 2009 ingezette natuurontwikkeling wel sterk veranderd. Het stukje Liendense Waard in de bocht van de dijk tegen het dorp aan is niet vergraven en daarom waardevol. Dit deel van

⁹ Cultuurhistorische waardenkaart gemeente Wijchen 2017

¹⁰ Afpalingsrecht: een zakelijk recht van een cirkel met een straal van 753 meter (200 Rijnlandse roeden) in Batenburg gerekend vanaf het midden van de kooiplas waar de rust niet verstoord mag worden voor de jacht op wilde eenden

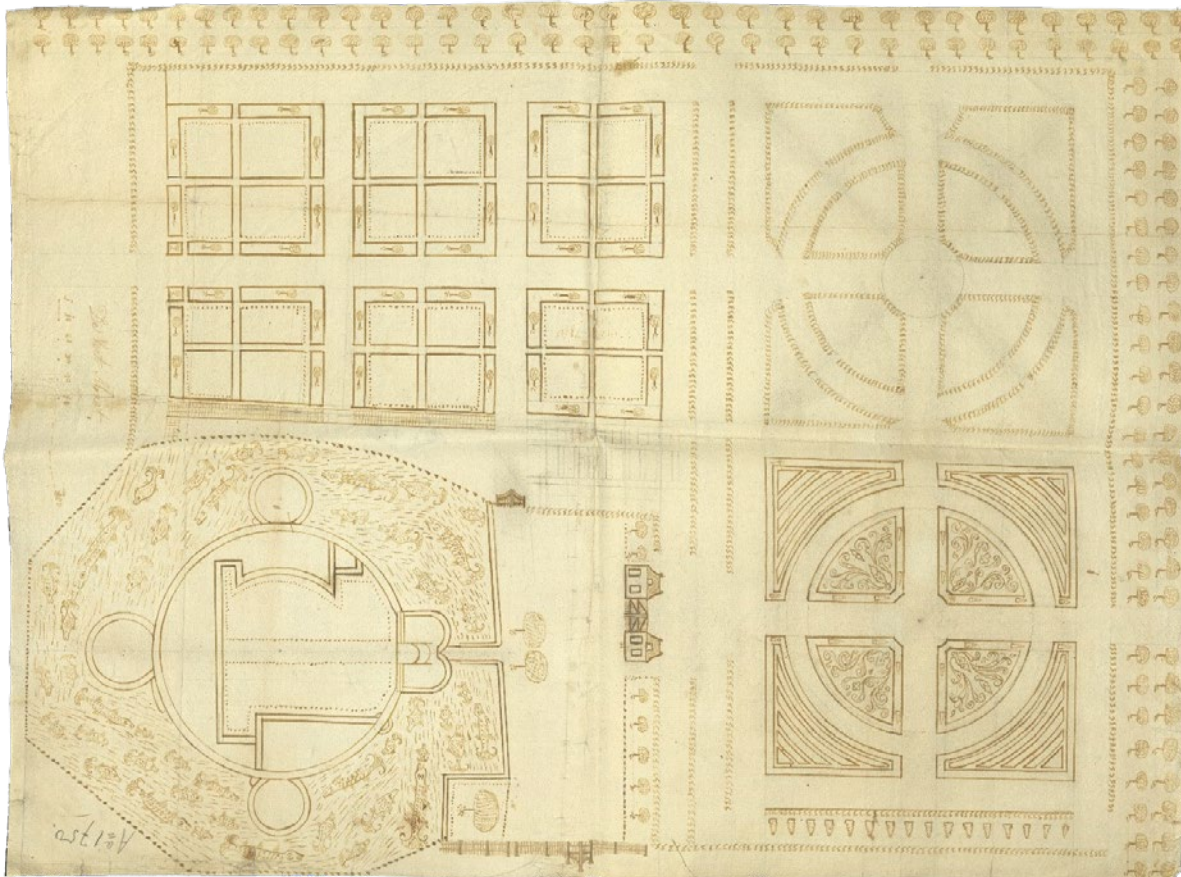
de uiterwaard is opgenomen in het bestemmingsplan als cultuurhistorisch waardevol gebied.

Moringerwaarden is van cultuurhistorische waarde omdat het nog het enige stukje is dat over is van de oorspronkelijke uiterwaard. De rest van Moringerwaarden is vergraven voor grootschalige zand- en grindwinning.

3.2.4 Bouwkundige waarden

In het stadje Batenburg bevinden zich diverse monumentale en cultuurhistorisch waardevolle bouwwerken¹¹, waarvan er enkele bij GLK in bezit zijn. De ruïne van Kasteel Batenburg en de molen zijn Rijksmonument. De molen is van een relatief zeldzaam type, de standerdmolen, waarvan er nog maar 10 in Gelderland zijn (48 in Nederland). Het is een van de weinige standerdmolens met een rieten kap, hetgeen de molen van Batenburg uniek maakt. De bestaande molenbiotoop¹² heeft een goede kwaliteit (zie bijlage 9.2). De omgeving van de molen is van oudsher binnen een straal van circa 400 meter vrij van objecten, zodat er geen hinder is voor het gebruik van de molen. Daarmee is ook het vrije zicht op de omgeving van en naar de oude burcht behouden.

De sluiswoning en Tijnhuis staan op de Gemeentelijke monumentenlijst. De restanten van de sluis tussen de kasteelgracht en de rivier, met bijbehorende sloten en andere structuren, zijn eveneens waardevol.



Figuur 15 Kaart voormalige kasteeltuin Batenburg 18e eeuw. Bron: Fürstliches Archiv Burgsteinfurt D957.

11 Een compleet overzicht is te vinden in het monumentenregister van de Rijksdienst voor Cultureel Erfgoed.

12 Omgeving (zone) waarin een molen kan functioneren. In dit geval vrij van bebouwing en hoge bomen voor de benutting van windkracht

3.2.5 *Landschaps- en tuinhistorische waarden*

Voor een volledig overzicht van de tuinhistorische waarden wordt verwezen naar het rapport van Groen Verleden (2020)¹³.

Rondom het kasteel hebben uitgebreide tuinen gelegen in Hollands-classicistische stijl, die vermoedelijk begin 17e eeuw zijn aangelegd. Het motief van de tuinen, de dubbele cirkel, doet een sterke band met het Stadhouderslijk hof vermoeden, waar dit type tuin erg populair was. Van deze Hollands-classicistische aanleg zijn momenteel alleen de buitencontouren nog in het landschap aanwezig. Ook de lindes bij de brug naar het kasteel dateren uit deze tijd. De lindes zijn circa 270 jaar oud en vertonen aftakelingsverschijnselen.

Het binnenterrein van de ruïne is lange tijd in gebruik geweest als moestuin en/of boomgaard. Hieraan herinneren nog de kweeperen op het binnenterrein.

3.2.6 *Interieur en collectie*

Op Eendenkooi Batenburg is een maquette van de kooi aanwezig en enkele oude gereedschappen en gebruiksvoorwerpen die bij het kooikersbedrijf horen. In de andere bouwwerken zijn, voor zover bekend, geen bijzondere interieurelementen of collectie aanwezig, er is echter geen gerichte inventarisatie uitgevoerd.

3.2.7 *Immaterieel erfgoed*

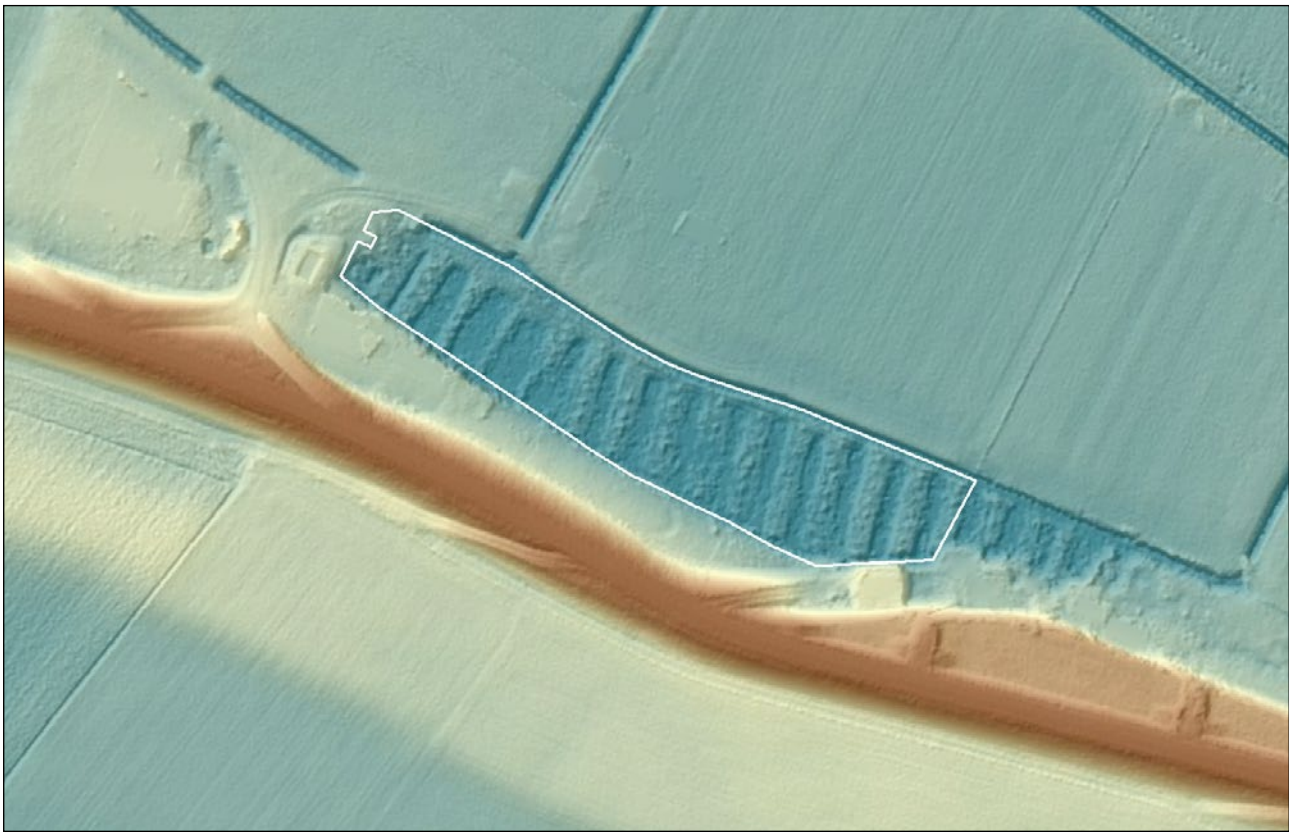
Een belangrijke waarde van Batenburg is het levend houden van oud vakmanschap en levende historie. Dit betreft vooral de eendenkooi en de molen, met alles wat daarbij hoort. Het behouden van de molen en de eendenkooi als objecten is niet voldoende. Het vakmanschap van molenaar en kooiker is het behouden waard, zodat kennis over de wijze van onderhoud en reparatie ook niet verloren gaat.

De lindes bij de brug zijn ook symbolisch van belang. Lindes markeren vaak toegangen tot kasteelterreinen, er werd recht onder gesproken en ze symboliseren de band tussen vorst, volk en land.

Een belangrijke historische waarde van Batenburg is dat het oorspronkelijk geen onderdeel was van Gelre, noch van Brabant, maar rechtstreeks onder de Duitse keizer viel. In 1815 werd na eeuwenlange strijd de grens tussen Brabant en Gelderland officieel vastgelegd op het midden van de Maas. De Boyenkamp (onderdeel van Liendense Waard) hoorde vanouds bij Brabant. In 1936 werd de Maas gekanaliseerd en kwam de Boyenkamp aan de Gelderse kant te liggen. Rond 1954 werd de provinciegrens naar het midden van de nieuwe Maasloop verlegd.

De Elzenpas (figuur 16) is een waardevol waterstaatkundig relict. Het water in de pas diende om tegendruk te geven aan het water dat onder de dijk door zou kunnen gaan om zo de dijk stabiel te houden. Hetzelfde geldt voor de percelen langs de oude dijkbocht bij Laakse Bos (t.p.v. de voormalige kolk). Dat er een kolk lag gaf al aan dat de dijk daar niet al te stabiel was.

13 (Holwerda, 2020)



Figuur 16 Maaiveldhoogtekaart van Elzenpas (wit kader) met duidelijk herkenbare rabattenstructuur in de lage delen direct langs de dijk. Bron: AHN 3 Kadaster.

3.2.8 Levend erfgoed

Op de weiden van Ruïne Batenburg en Liendense Waard grazen runderen van een historisch regionaal ras: het brandrode rund. Op de eendenkooi worden lokeenden (kwakertjes) gehouden, die samen met de kooikershond van de vrijwillig kooiker worden ingezet voor de vangst en het ringen van wilde eenden.

3.2.9 Bijzondere bomen

De lindebomen bij de brug naar de ruïne zijn opgenomen in het landelijk register van monumentale bomen van de Bomenstichting. Tevens zijn ze opgenomen in de Waardevolle bomenlijst (2014) van gemeente Wijchen. Ook de bomen rond de gracht zijn opgenomen in het gemeentelijke register.

Cultuurhistorisch waardevol zijn de Bakenbomen (op het eiland van Liendense Waard, langs de loop van de Maas). Ze dienden om schepen bij hoog water de vaargeul te duiden.

3.3 Visueel- Landschappelijke waarden

De landschappelijke waarde van Batenburg is hoog. Het is een nog gaaf ensemble van een voormalige heerlijkheid met kasteel met bijbehorend stadje, molen, rivier met dijken, landerijen en eendenkooi.

Hoewel het kasteel inmiddels een ruïne is en de percelen door herverkaveling groter zijn geworden is het geheel nog duidelijk als een eenheid met een eigen karakter herkenbaar.

Het afpalingsrecht van de eendenkooi en het molenbiotop hebben mede gegarandeerd dat de omgeving van deze objecten onaangetast is gebleven.

Moringerswaarden heeft enige landschappelijke waarde als een relatief onaangetast stukje van een vroeger grotere uiterwaard.

3.4 Recreatieve waarden

Op het terrein van de ruïne wordt jaarlijks een theaterfestival georganiseerd en er worden rondleidingen gegeven. Op de eendenkooi en de molen wordt op monumentendagen en op aanvraag oud vakmanschap gedemonstreerd. Langs besloten terreindelen en bij rustige omstandigheden is er kans om reewild te zien. Liendense Waard is bijzonder aantrekkelijk voor watervogels, en daarmee voor vogelaars. In de nevengeul van de uiterwaard is een deel geschikt om te zwemmen en om te vissen. Op het terrein van de voormalige kasteeltuin is een hertenkampje in gebruik als kinderboerderij.

3.5 Bosbouwkundige en landbouwkundige waarden

De bosbouwkundige en landbouwkundige waarden van de binnen dit terreincluster gelegen percelen is laag. De bospercelen zijn overwegend nat en slecht bereikbaar. Hetzelfde geldt voor het merendeel van de landbouwgronden in de polder. Het buitendijks gelegen Maasoevers ligt hoger dan gronden in de polder en is, ondanks overstromingen bij hoogwater van de Maas, geschikt voor akkerbouw.

3.6 Samenvatting

De onderstaande tabellen geven de kerncollectie voor cluster Batenburg weer.

Tabel 1 Samenvatting van abiotische, biotische en cultuurhistorische waarden.

Waarden	Lokaal van belang	Regionaal van belang	Provinciaal van belang	Nationaal van belang	Internationaal van belang	van belang voor GLK	Toelichting N: Nederhemert A: Ammersoyen R: Rossum
Abiotische waarden							
Geomorfologie		x					Oude maasarmen en afzettingen
Bodem		x					Typische bodems riviergebied
Hydrologie		x					Peilbesluit deelgebied
Licht en geluid			x				Vang- en afpalingsrecht
Milieukwaliteit			x				Molenbiotoop volledig in tact
Biotische waarden							
Vegetatie			x				Overstromingsgrasland
Flora			x				Rode ogentroost
Mossen				x			Eendenkooi op essenhakhout
Korstmossen				x			Eendenkooi op essenhakhout
Paddenstoelen	x						Geen soorten bekend
Zoogdieren		x					Vleermuizen in ruïne, bever in uiterwaarden
Vogels					x		Lepelaar en wintergasten
Reptielen	x						Geen soorten bekend
Amfibieën	x						Geen soorten kerncollectie
Vissen	x						Geen soorten kerncollectie
Dagvlinders	x						Geen soorten kerncollectie
Nachtvlinders	x						Geen soorten kerncollectie
Libellen	x						Geen soorten kerncollectie
Cultuurhistorische waarden							
Ensemblewaarden				x			Beschermd stadsgezicht
Archeologie			x				n.t.b.
Historische geografie		x					Oude maasdijk
Bouwkundig				x			Kasteelruïne, molen
Landschaps- & tuinarchitectuur						x	n.t.b.
Interieur en collectie	x						Materialen eendenkooi
Overig							

Tabel 2 Samenvatting van de landschappelijke, recreatieve en land-en bosbouwkundige waarden.

	Laag	Gemiddeld	Hoog	Uniek	GLK	Toelichting
Landschappelijke waarden						
Gaafheid					x	Voormalige Heerlijkheid Batenburg
Streekeigenheid				x		Ruïne en molen, eendenkooi
Recreatieve waarden						
Ligging t.o.v. stedelijke gebieden		x				Op rel. grote afstand
Ligging t.o.v. toeristisch recreatieve gebieden/ infrastructuur	x					Nauwelijks aanwezig
Land - en bosbouwkundige waarden						
Bosbouw					x	Autochtoon struweel
Landbouw					x	

4 Beheer tot nu toe

4.1 Doelstelling vorige beheervisie

Beheervisie Maas en Waal (1999) geeft informatie over Laakse Bos, Eendenkooi Batenburg en Liendense Waard. De doelstellingen in deze beheervisie zijn uitgewerkt in natuurdoeltypen, beheermaatregelen en beheeraccenten¹⁴ per gebied.

Voor Laakse Bos is beheeraccent Natuur vastgesteld. De landbouwgronden van Laakse Bos worden extensief bemest en begraasd (1 GVE/ha). In het bos aanwezige sloten worden afgedamd. Het terrein wordt niet opengesteld voor publiek. Onderzoek naar de ontwikkeling van de das wordt aanbevolen. Het bos mag zich ontwikkelen richting een bosgemeenschap van rivierklei (vochtig loofbos). Na de uitkap van alle populieren zal geen beheermaatregel meer worden uitgevoerd. Er wordt gestopt met hakhoutbeheer. Het bos mag zich natuurlijk verjongen en ontwikkelen. Ook het deel Elzenpas mag zich na de uitkap van populier ontwikkelen tot opgaand bos.

Voor Eendenkooi Batenburg is Cultuur als beheeraccent vastgesteld. Het beheer vindt plaats conform traditie. Rondom de eendenkooi worden jonge bosjes en grienden onderhouden als hakhout. De noordelijk gelegen landbouwgronden mogen zich ontwikkelen als natte schraallanden. De oostelijke landbouwgronden zijn aangewezen als reservaatgebied. Na verwerving van het volledig grondeigendom rondom de eendenkooi is het de bedoeling deze landbouwgronden te vernatten. De reservaatgronden krijgen een natuurlijk winterpeil (plas-dras) ten gunste van de botanische ontwikkeling van komkleihooiland met aandacht voor kritische weidevogels. De verwachte toename van de stijghoogte van grondwater kan het waterverlies in de kooiplas te mogelijk beperken.

Op het moment van het tot stand komen van de beheervisie Maas en Waal was de natuurontwikkeling van Liendense Waard nog in de planfase. Natuurdoelen voor Liendense Waard zijn het ontwikkelen van rietland, ruigte en moeras. De gronden van de uiterwaard mogen verruigen in combinatie met een extensieve begrazing en plaatselijke ontwikkeling van ooibos.

4.2 Beschrijving van het tot nu toe gevoerde beheer

Beheer van de gronden en (levend)erfgoed van GLK betreft onder andere het in stand houden bouwwerken, eendenkooi, bossen en landbouwgronden, maar ook het behoud van vakmanschap. Op recreatief medegebruik van de objecten wordt gehandhaafd.

Tussen 1988 en 1992 zijn consoliderende en renovatiewerkzaamheden uitgevoerd aan de (gracht)muren van de ruïne. Tussen 2013 en 2015 is de sluishoofdwoning gerenoveerd. De molen is meerdere malen gerestaureerd (1913, 1960, 1977 en 1996). In 2016 is de bovenas gerepareerd. De hakhoutpercelen rondom de eendenkooi zijn periodiek afgezet. Essen die afsterven door schimmelinfectie zijn (nog) niet vervangen. Houtwerken van de eendenkooi zoals vangpijpen, schermen en voorzieningen voor lokeenden en kooiker zijn periodiek vervangen. Hakhoutpercelen in de natste delen (rabatten) van Laakse Bos zijn niet afgezet. Landbouwgronden zijn deels biologisch verpacht en worden onderhouden door agrarische bedrijven.

¹⁴ Voormalige indeling voor het formuleren van doelstellingen (natuur, cultuurhistorie, landschap)

5 Contracten en verplichtingen

GLK is gebonden aan lopende contracten en verplichtingen, die de keuzemogelijkheden voor de toekomst kunnen beperken en gewenste ontwikkelingen kunnen vertragen. Gedacht kan worden aan bij verwerving aangegane verplichtingen, wettelijke instandhoudingsverplichtingen, randvoorwaarden van subsidies of persoonlijke rechten zoals reguliere pacht.

Voor de instandhouding van het Gelders Natuurnetwerk (GNN) zijn, binnen het kader van Subsiestelsel Natuur en Landschap (SNL), verschillende natuurbeheertypen vastgesteld, zie bijlage 9.2 (beheertypen verpachting en gebruik per afdeling). Voor elk beheertype is een kwalitatieve verplichting gespecificeerd.

In totaal is circa 41 hectare verpacht of in gebruik gegeven aan derde partijen. Op Maasoevers is reguliere pacht gevestigd. Liendense Waard is in beheer, maar niet in eigendom. De overige landbouwgrond bij Laakse Bos en de natuurgraslanden bij de ruïne en de eendenkooi worden verpacht, gericht op instandhouding van het GNN en het nakomen van kwalitatieve verplichtingen vanuit SNL. Het Tijnhuis wordt als woonhuis verhuurd en het Sluishoofd als vakantieverblijf.

6 Visie

6.1 Systematiek

GLK bekijkt terreinen in een brede landschappelijke context. Het landschap is altijd en overall en vormt in feite de basis onder de waarden in de terreinen die daar deel van uitmaken. In het landschap worden verschillende lagen onderscheiden (landschaps-ecologisch systeem, infrastructuur en menselijk gebruik), die met elkaar zijn verbonden. Een landschaps(ecologische) systeemanalyse en historisch geografische beschrijving zijn voor de keuze van een beheerdoelstelling essentieel, maar zijn niet altijd voorhanden bij het opstellen van een visie. In zo'n geval worden de potenties van een terrein met 'best professional judgement' beoordeeld. Op basis daarvan wordt per terrein een doelstelling gekozen die de hoofdstrategie voor het terrein weergeeft.

Er zijn drie opties voor een doelstelling:

- **NATUUR:** gebieden met hoge tot zeer hoge natuurwaarden, waar wordt gestreefd naar herstel van het onderliggende landschappelijke systeem in relatie tot deze natuurwaarden, en waar het beheer ten behoeve van de ontwikkeling van natuurkwaliteit voorop staat.
- **CULTUURHISTORIE:** gebieden met hoge tot zeer hoge cultuurhistorische waarden, waar wordt gestreefd naar herstel van het onderliggende landschappelijke systeem in relatie tot deze waarden, en waar het beheer geheel in het teken staat van de instandhouding en het beleefbaar maken/houden van deze waarden. Het aanwezige productiepotentieel wordt alleen benut als dit bijdraagt aan versterking van de cultuurhistorische waarden.
- **LANDSCHAP:** gebieden met hoge landschappelijke waarden of gebieden die zich in hun totaliteit niet kenmerken door hoge natuur- of cultuurhistorische waarden maar waar mogelijk wel hotspots natuur of cultuurhistorie aanwezig zijn, waar het beheer gericht is op behoud van de landschappelijke samenhang.

Binnen de gekozen doelstelling kunnen meerdere accenten worden aangebracht. GLK onderscheidt de accenten natuur, cultuurhistorie en bosbouw/landbouw (tabel 3). De accenten hebben een duidelijke signaalfunctie voor de beheerder en geven weer waar in het beheer specifiek rekening mee moet worden gehouden. Recreatie wordt niet gezien als accent, maar wordt per terrein zodanig vormgegeven dat het geen belemmering vormt voor de gekozen doelstelling.

Tabel 3 Doelstellingen en accenten in beheervisies van GLK.

LANDSCHAP				
		Doelstelling		
		Natuur	Cultuurhistorie	Landschap
Accent	Natuur		Cultuurhistorie met accent natuur	Landschap met accent natuur
	Cultuurhistorie	Natuur met accent cultuurhistorie		Landschap met accent cultuurhistorie
	Bosbouw/ Landbouw		Cultuurhistorie met accent bos- en/of landbouw	Landschap met accent bos - en/of landbouw

6.2 Analyse en motivatie

De gebieden van cluster Batenburg beschikken over verschillende sterke punten en kansen voor verbetering, maar kennen ook zwakke punten en bedreigingen. De specificatie per terrein(onderdeel) is weergegeven in Bijlage 9.2.

De eerder benoemde waarden en uitgevoerde analyse per onderdeel en gebied zijn gebruikt voor het motiveren en vaststellen van de doelstelling voor Batenburg. Onderstaande punten vormen de kern van de afweging:

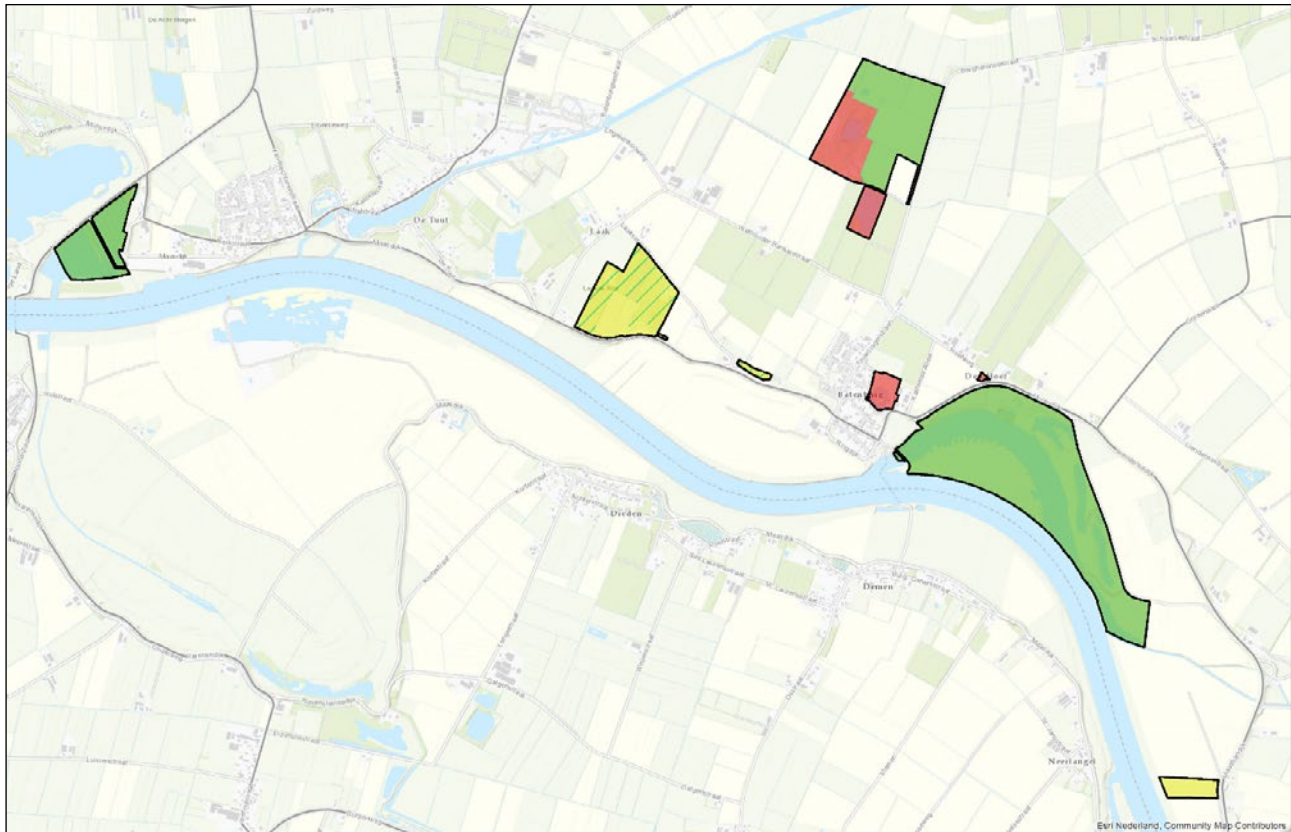
- De ruïne, molen en eendenkooi belichamen de zichtbare historie van de voormalige heerlijkheid Batenburg.
- De in de 20e eeuw aangelegde grienden en aanlegplas vormen weliswaar geen historisch, maar wel een functioneel onderdeel van de kooi.
- De percelen van Laakse Bos hebben een hoge natuurwaarde vanwege aanwezigheid van autochtoon struweel. De delen met hakhoutbos zijn onderdeel van historisch agrarisch landschap. De landschappelijke elementen van de oude dijk, weilanden en rabattenbossen vormen één geheel.
- De uiterwaarden zijn overwegend in functie als natuurgebied en leefgebied voor fauna. Maasoever is geoptimaliseerd voor landbouw.

6.3 Doelstelling

De doelstelling per terrein in cluster Batenburg is weergegeven in tabel 4 en figuur 15. Bij Laakse Bos is naast een doelstelling ook een accent toegekend. Door objecten met een hoofddoelstelling cultuurhistorie zo veel mogelijk in hun oorspronkelijke functie te gebruiken en beheren, is behoud van bestaande natuurwaarden voldoende geborgd. Denk hier bijvoorbeeld aan het voorkomen van muurplanten en verblijfplaatsen voor vleermuizen.

Tabel 4 Doelstelling per terrein.

Terrein (onderdeel)	Motivatie	Doelstelling	Accent
Ruïne Batenburg Woningen	Omliggende gronden zijn in gebruik geweest als historische (moes)tuin	Cultuurhistorie	Geen
Molen Batenburg	Bouwwerk maakt deel uit van voormalige Heerlijkheid Batenburg	Cultuurhistorie	Geen
Eendenkooi Batenburg	Natuurgraslanden zijn geen onderdeel van de eendenkooi	Cultuurhistorie Natuur	Geen
Laakse Bos Elzenpas	Hoge landschappelijke belevingswaarde met autochtoon struweel in hakhout- en rabattenbos	Landschap	Natuur
Liendense Waard	Botanische waardevol grasland en ooibos kan ontwikkelen dankzij overstromingsdynamiek	Natuur	Geen
Moringerwaarden	In lijn met overige uiterwaarden	Natuur	Geen
Maasoever	In lijn met landbouwkundig gebruik	Landschap	Geen



Figuur 17 Doelstellingen per terrein(deel).

7 Beheer

7.1 Beheer op hoofdlijnen

In onderstaande opsomming staan de beheerwerkzaamheden per terrein(onderdeel) passend binnen het kader van de gekozen doelstelling en accent op hoofdlijnen vermeld. Reguliere beheerwerkzaamheden in het kader van behoud en het vergroten van zichtbaarheid en draagvlak van GLK als erfgoedorganisatie zijn impliciet vermeld.

Ruïne Batenburg

- De vitaliteit van monumentale Lindes wordt actief behouden door het verbeteren van groeiplaatsomstandigheden, zoals het verminderen van bodemverdichting bij het wortelstelsel.
- De zichtbaarheid en beleefbaarheid van de (gracht)muren wordt behouden en versterkt door het verwijderen van klimop en braam op muren en uitmaaien van gracht en talud.
- Bij het beheer van de weilanden wordt begrazing ingezet, bij voorkeur met een historisch runderras.
- Oude fruitbomen als relict van de oude kasteeltuin worden behouden door periodieke snoei en bescherming tegen vraat en invloed van vee.
- De keldergewelven worden als verblijfplaats voor vleermuizen in stand gehouden door het afsluiten van de kelder voor recreanten.
- Overige kwetsbare (bouw)objecten en terreinonderdelen worden extra beschermd door striktere afspraken bij en toezicht op evenementen.

Molen Batenburg

- De molen wordt als groot werktuig in stand gehouden door regelmatig gebruik en door actieve inzet van een molenaar.
- Tijdens draaidagen wordt het onderhoud aan de draaiende delen verzorgd door een molenaar.

Eendenkooi Batenburg

- Een actief en authentiek kooibedrijf blijft behouden door:
 - het houden van lokeenden en vangst van wilde eenden door een kooiker;
 - het op peil en openhouden van kooiplas door inzet van een puls bij te laag grondwaterpeil en periodiek uitmaaien van watergangen, dammen, stuwen en oevers;
 - het behouden van de onderdelen van de vangconstructie, waaronder rietschermen, vangpijpen, beschoeiing;
 - het behouden van autochtone heesters en zeldzame mosflora door het periodiek afzetten van deze knotbomen en struweel;
 - het aanplanten van nieuwe knotbomen (eik, es, wilg, iep) op plekken waar oude exemplaren weggevallen zijn;
 - het geven van voorlichting tijdens exclusieve rondleidingen en excursies.
- Het biotoop voor weidevogels wordt in stand gehouden door het maaien, beweiden en of bemesten in direct aangrenzende natuurgraslanden.
- De rustzone blijft effectief behouden door handhaving van het afpalingsrecht en toezicht op jacht en ruimtelijke ontwikkelingen.
- Er wordt specifiek aandacht besteed aan behoud van de es in dit gebied, vanwege het belang van de es voor het voorkomen van bijzondere mossen.

Laakse Bos

- Om autochtone heesters te behouden wordt dit struweel periodiek vrijgezet en worden schaduwvormende hakhoutstoven in de directe omgeving afgezet.
- Het aandeel gevarieerd loofbos wordt vergroot door plaatselijk (in de noordoosthoek) te stoppen met maaien en het beschermen van (autochtone) zaailingen.
- De meidoornhagen en zoomvegetaties worden in stand gehouden om voldoende nestgelegendheid voor vogels te bieden.

De weilanden worden extensief beheerd door te maaien en hooien en te begrazen. Eventuele houtopslag wordt periodiek verwijderd. Dit draagt bij aan de kwaliteit van de weilanden zelf en het zorgt voor het behoud van het fraaie zicht op de dijk. Het levert tevens een gunstig foerageergebied op voor de das.

Liendense Waard

- Periodiek worden de lage vegetaties gemaaid en worden de houtige gewassen afgezet. Dit dient meerdere doelen:
 - het behoud van biotoop voor watervogels in plas-dras, riet- en weilanden;
 - het openhouden van uiterwaard voor doorstroming van de rivier;
 - de instandhouding en verdere ontwikkeling van botanische waarden in de overstromingsgraslanden;
 - het veilig en toegankelijk houden van wandelpaden.
- Foerageergebied voor bevers blijft behouden door het uitrasteren van jong wilgenstruweel en ooibos.

Moringerwaarden

- Broekbos kan zich spontaan uitbreiden op rabatten met grasland waar niet meer wordt gemaaid.
- Afvaldumping wordt aangepakt door periodiek toezicht en handhaving i.c.m. het afsluiten van de toegangsweg voor onbevoegden.

Maasoevers

- Het huidige landbouwkundig gebruik wordt voortgezet. Het perceel blijft beschikbaar voor toekomstige ontwikkeling van een levende en klimaatbestendige rivier.

7.2 Onderzoek, projecten en externe ontwikkeling

Projecten, adviezen en onderzoeken die nodig zijn om de doelen te bereiken zijn als volgt gespecificeerd (tabel 5 en 6):

Tabel 5 Samenvatting onderzoek, projecten en externe ontwikkelingen.

Onderdeel
Advies t.b.v. kwaliteitsverbetering
<ul style="list-style-type: none"> • Advies voor vergroten kruidenrijkdom graslanden Ruïne Batenburg en Liendense Waard; bodemchemisch onderzoek. • Beheeradvies voor het perceel vochtig hakhout in Laakse Bos (hoe en wanneer af te zetten zonder nevenschade aan autochtone soorten en de bodem). • Bescherming zachthoutoobos Liendense Waard (opties voor uitrasteren). • Beheeradvies over hoe om te gaan met het uitvallen van essen als gevolg van essentaksterfte.
Monitoring en onderzoek
<ul style="list-style-type: none"> • Monitoring autochtone heesters terreinen.
Inrichting en overige projecten
<ul style="list-style-type: none"> • Aanpassing infrastructuur ten gunste van behoud de lindes van Batenburg (verminderen bodemverdichting bij wortels). • Ten behoeve van een betere beleving en gebruikswaarde van de molen zullen het bijgebouw en directe omgeving worden ingericht als startpunt van rondleidingen, bezoekpunt voor voorbijgangers en voorlichtingsruimte. • Optimaliseren waterhuishouding kooiplas en ontwikkeling van natuurgaslanden voor weidevogels rondom eendenkooi i.c.m. aanleg plas-dras percelen in lage delen
Externe ontwikkelingen
<ul style="list-style-type: none"> • Ruimte voor de rivier; grondverwerving Natuurmonumenten. • Pachtbeleid uiterwaarden RWS. • Dijkverzwarend nabij Molen.

Tabel 6 Voorgestelde wijzigingen i.r.t. beleid en subsidies.

Terrein(deel)	Wijziging	Relevant beleids- of subsidie programma	Oppervlakte
Eendenkooi Batenburg	Natuurgaslanden, noordwest van de kooi, optimaliseren voor weidevogels met plas-dras situaties. Omzetten naar N10.02 (vochtig hooiland)	Beheersubsidie natuur en Landschap (SNL)	1,2 - 2,3 ha
Moringerwaarden	De randen langs het water (MO-W02A) die nog als N12.02 op de kaart staan omzetten naar N14.01.	Beheersubsidie natuur en Landschap (SNL)	n.t.b.

7.3 Monitoring & Evaluatie

Door middel van monitoring worden ontwikkelingen in het terrein gevolgd en kan er desgewenst bijgestuurd worden in het beheer. GLK geeft de monitoring van terreinen vorm op basis van verplichte monitoring en aanvullende (vrijwillige) monitoring.

De monitoringsgegevens worden gebruikt om de kerncollectie van de terreinen van Batenburg te actualiseren. Bij het jaarlijkse evaluatiemoment en de 12-jaarlijkse grote evaluatie van het terreincluster worden deze gegevens gebruikt om het beheer te evalueren en indien nodig bij te sturen.

8 Bronnen

- Beschikking van de ministers van Cultuur, Recreatie en Maatschappelijk Werk en van Volkshuisvesting en Ruimtelijke Ordening, 1967. Besluit tot vaststelling Beschermd stadsgezicht Batenburg.
- Geldersch Landschap & Kasteelen 2016. Meerjarenvisie 2016 – 2025, Arnhem.
- Gemeente Wijchen. Lijst waardevolle bomen 2014.
- Gemeente Wijchen. Parapluplan cultuurhistorie Wijchen 2017.
- Het Geldersch Landschap, 1999. Beheersvisie Maas en Waal 1999 – 2019.
- Holwerda, J. & K de Boer, 2020. Kasteelruïne Batenburg. Cultuurhistorische analyse & waardestelling. Groen Verleden en Historisch Groenbeheer i.o. GLK, Arnhem.
- Kolen, J., 2020. Batenburg Van motte tot stad (1100-1414). Tweestromenland, nr. 184, p.10-14.
- Nationale databank flora en fauna 2020. NDFF, Nijmegen.
- Vrienden der Geldersche Kasteelen en Het Geldersch Landschap, 2002. Maatregelenplan Ruïne Batenburg.

9 Bijlagen

9.1 Kaarten cluster Batenburg

9.1.1 Luchtfoto 2019

Bron: Aerodata



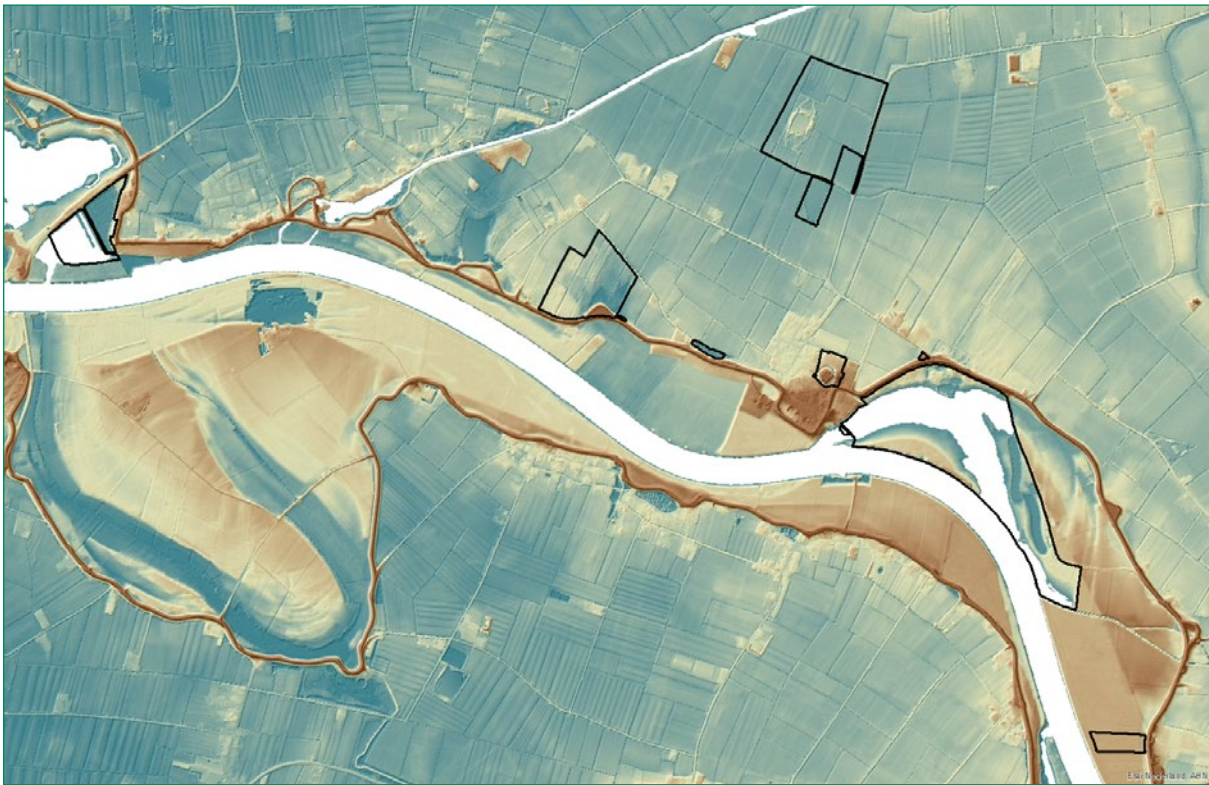
9.1.2 Topografie 1900

Bron: Kadaster



9.1.3 Maaiveldhoogte

Bron: Actueel Hoogtebestand Nederland AHN3 Kadaster



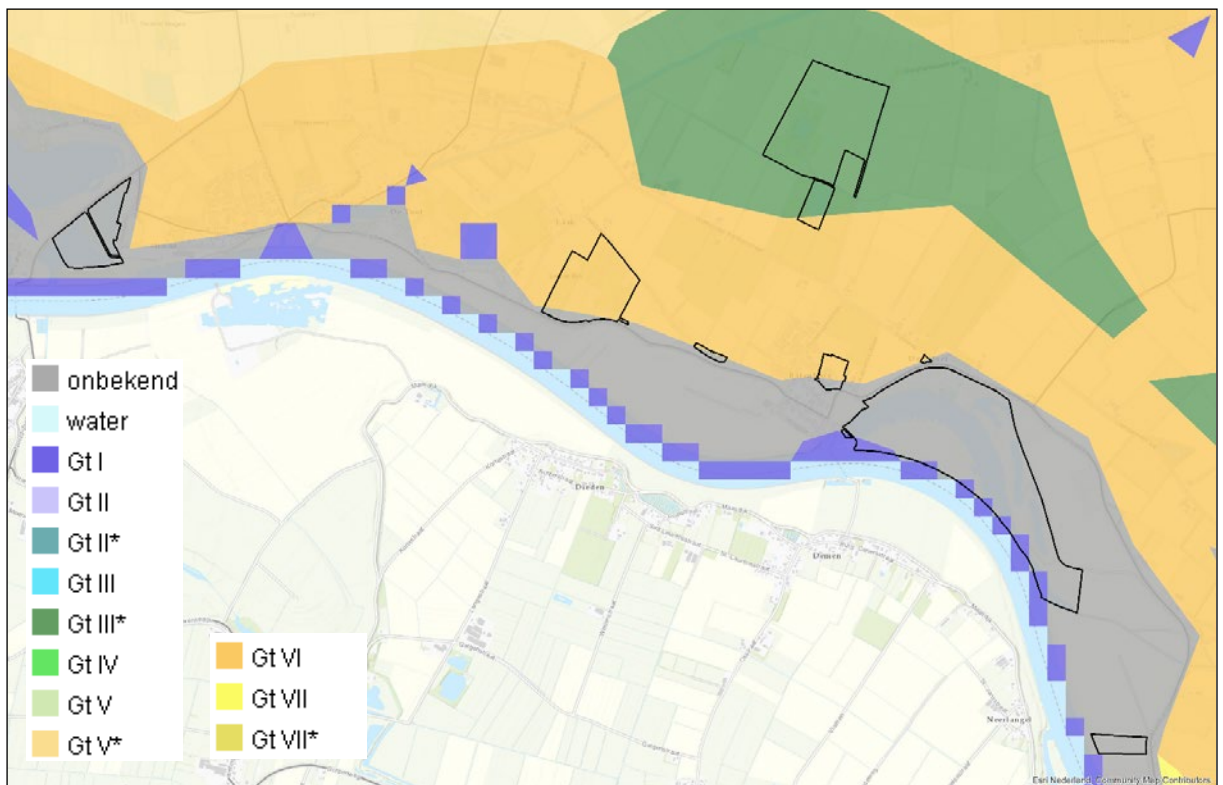
9.1.4 Bodemtype

Bron: Basisregistratie ondergrond; bodemkaart 1:50000 / reliëf AHN3 Kadaster



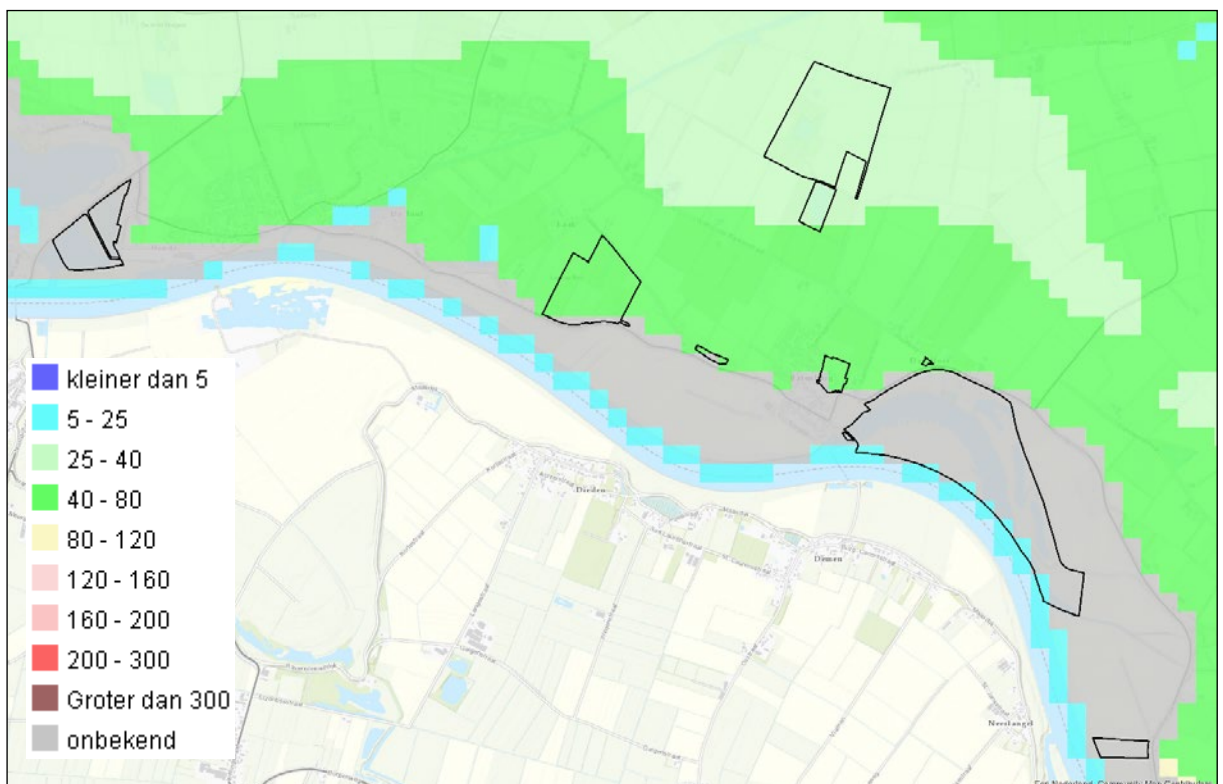
9.15 Grondwatertrap

Bron: Provincie Gelderland



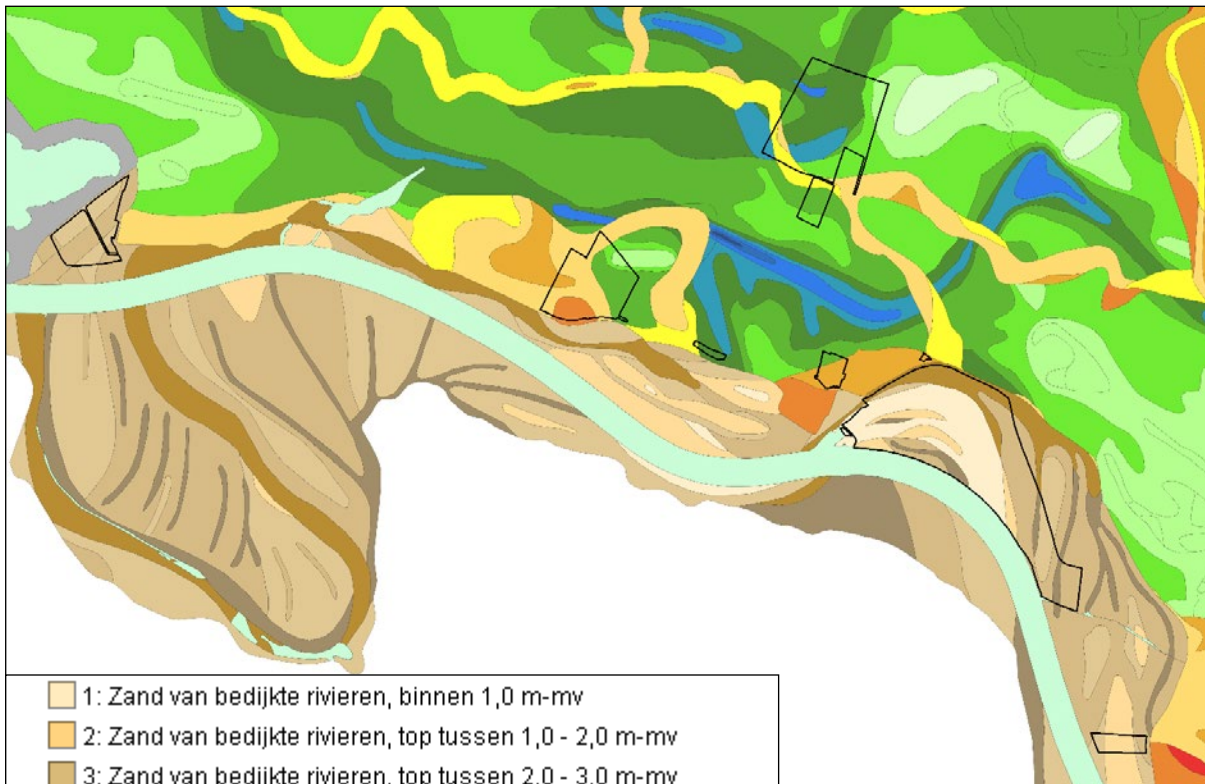
9.16 Grondwaterstand jaargemiddelde (cm-maaiveld)

Bron: Provincie Gelderland



9.1.7 Zandbanen

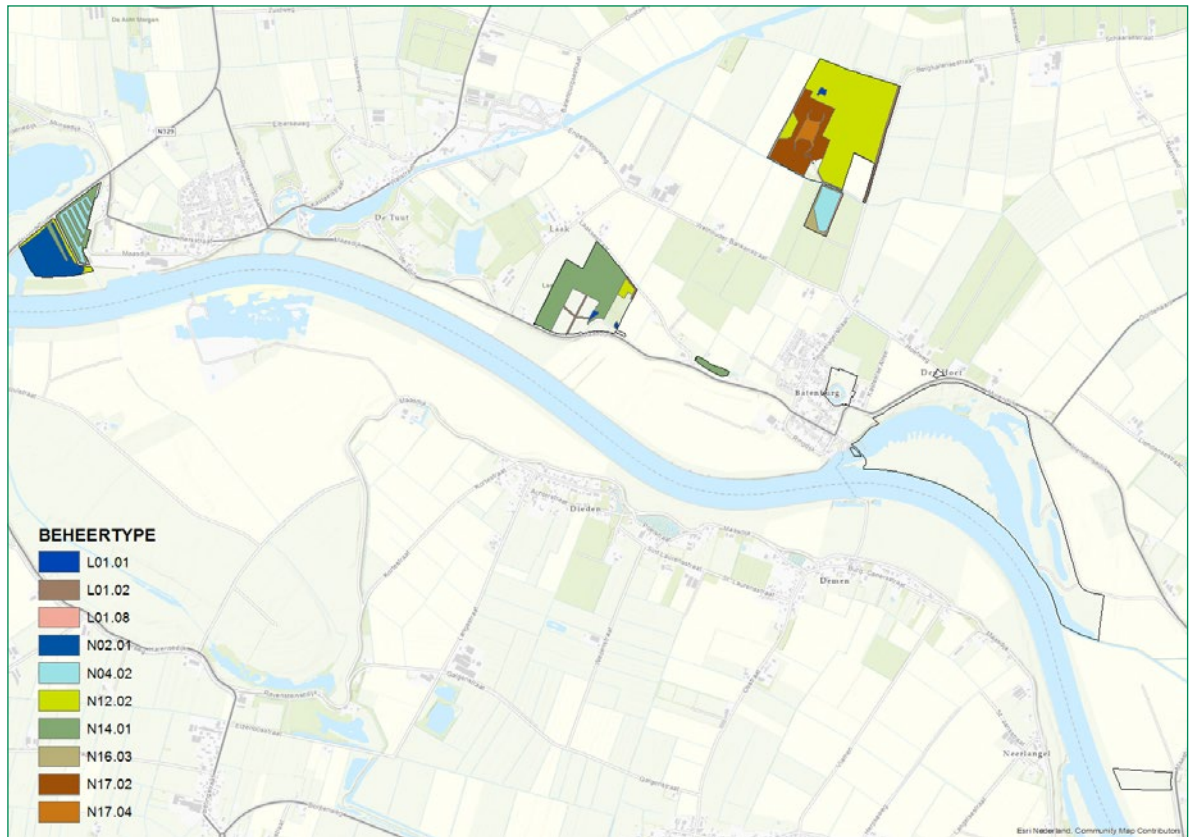
Bron: Provincie Gelderland



- 1: Zand van bedijkte rivieren, binnen 1,0 m-mv
- 2: Zand van bedijkte rivieren, top tussen 1,0 - 2,0 m-mv
- 3: Zand van bedijkte rivieren, top tussen 2,0 - 3,0 m-mv
- 4: Zand van bedijkte rivieren, top tussen 3,0 - 4,0 m-mv
- 5: Zand van bedijkte rivieren, top tussen 4,0 - 5,0 m-mv
- 6: Zand van bedijkte rivieren, top tussen 5,0 - 6,0 m-mv
- 7: Zand van bedijkte rivieren, top tussen 6,0-7,0 m-mv
- 8: Zand van bedijkte rivieren, top tussen 7,0-8,0 m-mv
- 9: Zand van bedijkte rivieren, top tussen 8,0-9,0 m-mv
- 10: Zand van bedijkte rivieren, top tussen 9,0-10,0 m-mv
- 13: Beddingzand onbedijkte rivieren, top binnen 1,0 m-mv
- 14: Beddingzand onbedijkte rivieren, top tussen 1,0 - 1,5 m-mv
- 15: Beddingzand onbedijkte rivieren, top tussen 1,5 - 2,0 m-mv
- 16: Beddingzand onbedijkte rivieren, top tussen 2,0 - 3,0 m-mv
- 17: Beddingzand onbedijkte rivieren, dieper dan 3,0 m-mv
- 20: Pleistoceen zand 0 - 1,0 m-mv
- 21: Pleistoceen zand 1,0 - 2,0 m-mv
- 22: Pleistoceen zand 2,0 - 3,0 m-mv
- 23: Pleistoceen zand 3,0 - 4,0 m-mv
- 24: Pleistoceen zand 4,0 - 5,0 m-mv
- 25: Pleistoceen zand 5,0 - 6,0 m-mv
- 26: Pleistoceen zand 6,0 - 7,0 m-mv
- 27: Pleistoceen zand 7,0 - 8,0 m-mv
- 28: Pleistoceen zand 8,0 - 9,0 m-mv
- 29: Pleistoceen zand 9,0 - 10,0 m-mv
- 30: Pleistoceen zand 10,0 - 11,0 m-mv
- 32: Verstoord (bebouwd, zand-winning, vergraven)
- 99: Water

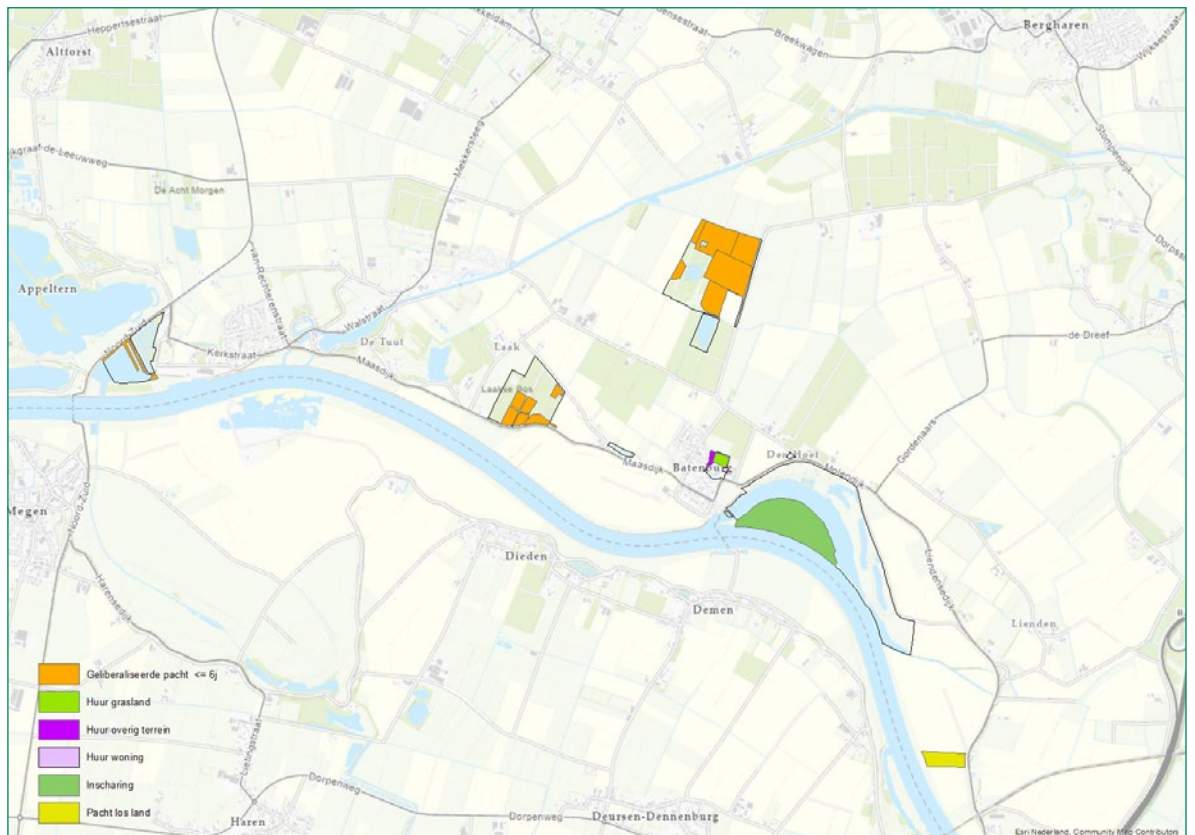
9.1.8 SNL beheertypen 2020

Bron: GLK



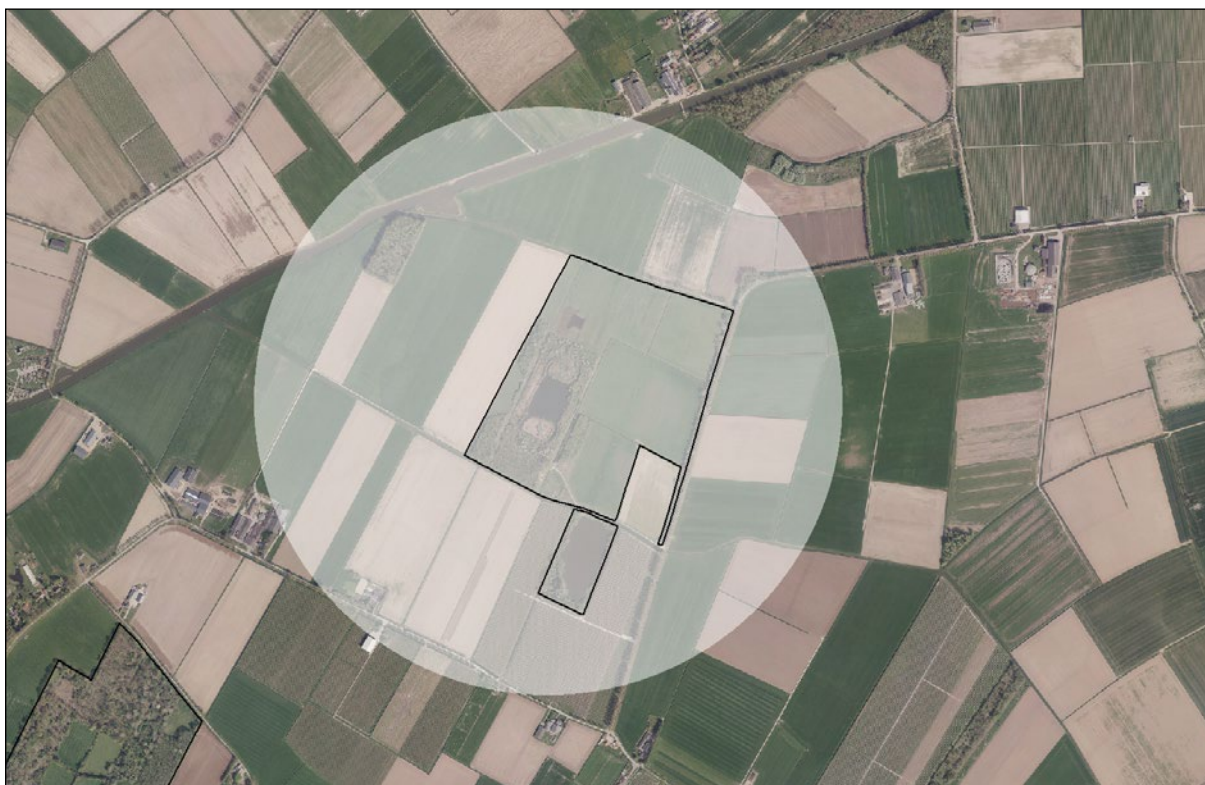
9.1.9 Contracten

Bron: GLK

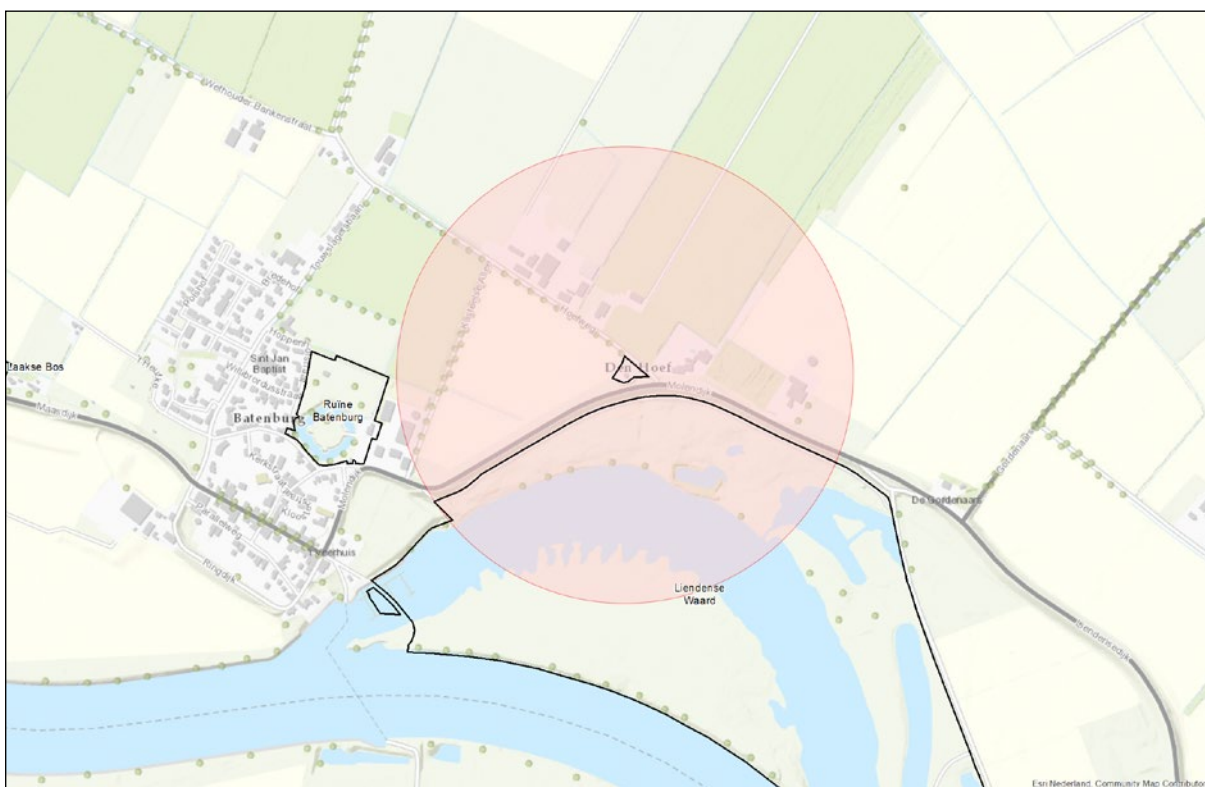


9.1.10 Afpalingsrecht en Molenbiotoop

Bron: Kadaster / provincie Gelderland



Afpalingsrecht Eendenkooi Batenburg 753m radius



Molenbiotoop Batenburg 400m radius

9.2 Analyse

Voor terrein Maasoevers (2,8ha) is geen analyse opgemaakt. De landbouwgronden zijn inzetbaar voor toekomstige natuur- en rivierkundige ontwikkelingen van de Maasuiteerwaarden.

Ruïne Batenburg			
Sterk punt	Zwak punt	Kans	Bedreiging
Monumentale Lindes bij de entree		Gebruiksfuncties en ruimteverdelingen kunnen worden herzien bij veranderende huursituaties	Beschadiging bouwwerk door gebruik van voertuigen bij evenementen op ruïneterrein
Unieke voormalige waterburcht met sluis	Vanaf de gracht zijn buitenmuren niet goed bereikbaar voor onderhoud		Verval van de grachtmuren: groei van hедера en braam tegen en op de muren nemen zicht weg op de sluismuren en tast de bouwkundige constructie aan
Planologisch beschermd: Hoge kwaliteit beschermd stadgezicht		Ligging van de weg kan worden herzien ten gunste van behoud van de Lindes	Ligging weglichaam boven wortelstelsel oude Lindes
Verblijfplaats voor vleermuizen			Verstoring van winterverblijven

Molen Batenburg			
Sterk punt	Zwak punt	Kans	Bedreiging
Sterk punt	Zwak punt	Kans	Bedreiging
Gaafheid bouwwerk	Afhankelijk van vrijwillig molenaar	Invulling van het bijgebouw	De molen moet voldoende draaien om draaiende delen en constructie in goede conditie te houden
Onderdeel van het ensemble van de heerlijkheid	Geen drinkwater en sanitaire voorzieningen (molenaar & bezoeker)	Openstellen voor rondleidingen in de omgeving / vergroten recreatieve beleving voormalige heerlijkheid	
Planologisch beschermd: goede Molenbiotoop			

Eendenkooi Batenburg			
Sterk punt	Zwak punt	Kans	Bedreiging
Volledig intact met vier vangpijpen en kooihuis, vang- en afpalingsrecht	Zuurstofloos water vanuit puls in kooiplas (kans op botulisme)	Optimaliseren waterhuishouding i.c.m. verwerving landbouwperceel	
Historisch ambacht nog in bedrijf; levende historie	Arbeidsintensief onderhoud van constructies; herstel maten, vangpijpen en beschoeiing	Natuurbestemming graslanden ten westen van het complex	Essentaksterfte: verdwijnen oude essen (geriefhout) voor onderhoud aan vangpijpen e.d.
Aanwezigheid van autochtoon struweel en een aanvliegplas	Aanvliegplas is geen onderdeel van middeleeuwse aanleg (kleiput uit periode 1930)	Ligging van de weg kan worden herzien ten gunste van behoud van de Lindes	Ligging weglichaam boven wortelstelsel oude Lindes
	Verbetering kwaliteit natuurgraslanden via provinciaal project	Regelmatig initiatieven binnen het huidige afpalingsrecht voor agrarische bouwplannen	Verstoring van winterverblijven
Brandrode runderen in directe omgeving		Iepen planten als alternatief hakhout naast es	Verdwijnen bijzondere korstmossen
Nauwelijks bebouwing binnen het afpalingsgebied	Afhankelijkheid van vrijwillig kooiker om de kooi en ambacht in stand te houden		Stoppen met vangen vergroot risico op inbreuk op het afpalingsrecht

Laakse Bos (incl. Elzenpas)			
Sterk punt	Zwak punt	Kans	Bedreiging
Zichtbaarheid van de oude Maasdijk en beleving vanaf de huidige dijk			Ontwikkeling wandelroute(n) door rustgebied fauna
Aanwezigheid van autochtoon struweel in (rabatten)bos en haagstructuur		Het verdelen van autochtoon zaaigoed (herkomst Batenburg)	Onbekendheid met de locatie en waarde van autochtoon struweel in het terrein
Variatie van bos en weiland met relict hagenstructuur met meidoorn	Rabattenbos is op delen moeilijk bereikbaar voor onderhoud (hakhout)	Verhogen van de natuurwaarden van de graslanden.	Verdichting bodem en vernieling structuur bij machinaal onderhoud in natte periode(n)
Beslotenheid en rust			Verstoring dassenburcht

Liendense Waard			
Sterk punt	Zwak punt	Kans	Bedreiging
Grond in beheer van GLK	Grond niet in eigendom van GLK< invloed op Jacht / schadebestrijding	Grondverwerving als middel om terrein voor lange termijn te kunnen beschermen	
Combinatie van hooilanden en grasweiden met delen die jaarlijks overstroomt	Vee loopt door nevengeul naar eiland; te kort aan graasdagen op uiterwaard; klepelen tegen houtopslag	Botanische ontwikkeling overstromingsgrasland (N12.04) én dat van zachthoutoobos	Successie van houtopslag op grasland / verwijderen van oobos t.g.v. peilverlaging van rivier de Maas
Jacobskruid als waardplant voor insecten	Jacobskruid beperkt commerciële afname van hooi	Vinden van geschikte plaats voor nieuwe vogelkijkhut	Grote watermavel in nevengeul (invasieve exoot)
Biotoop voor watervogels / aanwezigheid bever	Onduidelijke grens tussen vis en zwemwater		Beleid van RWS om bakenbomen uit het landschapsbeeld te laten verdwijnen ter bevordering van doorstroming.

Moringerwaarden			
Sterk punt	Zwak punt	Kans	Bedreiging
Ontwikkeling van rivierbegeleidend bos; rustgebied fauna	Handhaving: plaatselijk onduidelijke eigendomsgrenzen		Loslopende honden
Baai en bosjes liggen beschermt.o.v. de rivier; aanwezigheid bever	Nieuw landschap zonder historische referentie (compensatienatuur)	Aansluiten bij ontwikkeling van projecten zoals Meanderende Maas	Afgraving terrein voor waterstandsverlaging rivier
Restant onvergraven uiterwaard	Openbare toegangsweg	Afsluiten toegangsweg; uitsluiten niet-bestemmingsverkeer	Afvaldumpingen
	Natuurgraslanden moeilijk bereikbaar voor onderhoud		

9.3 Actielijst

Object	Onderdeel	Actie	Motivatie
Ruïne Batenburg	Sluismuren	<ul style="list-style-type: none"> • Intensiveren maaien van klimop en bramen 	Zichtbaarheid vergroten en conserveren en consolideren (gracht)muren ruïne
	Oude linde bomen (>400jr)	<ul style="list-style-type: none"> • Exploitatierandvoorwaarden scherper afstemmen • Toegangsweg aanpassen • Groeiplaats verbeteren 	Lindebomen conserveren: taken waarschijnlijk mede af door bodemverdichting
	Graslanden (voormalige kasteeltuin)	<ul style="list-style-type: none"> • Nemen bodemonmonster 	Check op potentie botanische waarden (kruidenrijkdom)
	Hertenkamp	<ul style="list-style-type: none"> • Afstemming met gebruikers voor vernieuwen afrastering 	Streven naar bij het complex passende beeldkwaliteit
Eendenkooi Batenburg	Knotessen	<ul style="list-style-type: none"> • Advies hoe om te gaan met uitvallende essen 	Behoud bijzonder korstmossen
	Natuur graslanden	<ul style="list-style-type: none"> • Optimaliseren natte terreindelen voor weidevogels en buffering water voor droge perioden 	Realiseren van een afwisselend en klimaatrobuust landschap met kruidenrijke graslanden en plas-drasgebieden
Laakse Bos	Natuurgrasland (noordwest)	<ul style="list-style-type: none"> • Stoppen met maaien 	Bosontwikkeling en refugium autochtoon struweel
	Bospaden	<ul style="list-style-type: none"> • Geen route ontwikkelen 	Rustgebied voor das
	Elzenbroekbos / hakhout	Meest oude en kwetsbare delen niet meer hakken	Afzetten van hakhout levert in nat terrein te veel schade op
Liendense Waard	Ooibos	<ul style="list-style-type: none"> • Uitrasteren 	Vraat vee remt ontwikkeling
	Beheerkaart	<ul style="list-style-type: none"> • Specificeren beheertypen / zienswijze indienen GNN 	Sluit onvoldoende aan bij visie ontwerp en beheerpraktijk
	Graslanden met overstroming	<ul style="list-style-type: none"> • Nemen bodemonmonster 	Check op ontwikkeling botanisch waardevol grasland (ogentroost)
	Vogelkijkhut	<ul style="list-style-type: none"> • Afstemmen herbouw met grondeigenaar RWS en vogelwerkgroep 	Invloed op uitvoering bouwwerk
Moringerwaarden	Openbaren weg	<ul style="list-style-type: none"> • Afsluiten voor niet-bestemmingsverkeer 	Afvaldumping
	Graslanden	<ul style="list-style-type: none"> • Stoppen met maaien 	Ontwikkelen > ooibos

