



2021



## Colofon

Beheervisie Kieftskamp

Vorden  
Kieftskamp  
Hissink  
Lindese Laak  
Maalderink  
Wildenborch  
Sletterinkheide  
Kervelse Bos

### **Samenstelling:**

Geldersch Landschap & Kasteelen  
Afdeling Landschap en Kastelen en werkgebied West Achterhoek

Gezien door Beheer Advies Commissie in maart 2021

Vastgesteld door Leo Cleiren, regiohoofd Oost Gelderland, op 1 maart 2021

Goedgekeurd door Peter van den Tweel, directeur-bestuurder, op 19 maart 2021

Foto voorkant: Nico Kloek

# Beheervisie Kieftskamp

Vorden, Kieftskamp, Hissink, Lindese Laak, Maalderink,  
Wildenborch, Sletterinkheide, Kervelse Bos

Geldersch Landschap & Kasteelen

2021



## Inhoudsopgave

1	Inleiding	6
2	Kenschets	6
3	De waarden van het terrein	8
3.1	Natuurwaarden	8
3.1.1	Abiotische waarden	8
3.2	Cultuurhistorische waarden	15
3.2.1	Vorden	16
3.2.2	Kieftskamp	18
3.2.3	Hissink	20
3.2.4	Lindese Laak	20
3.2.5	Maalderink	20
3.2.6	Wildenborch	20
3.2.7	Sletterinkheide	20
3.2.8	Kervelse Bos	20
3.3	Landschappelijke waarden	21
3.4	Recreatieve waarden	21
3.5	Bosbouwkundige en landbouwkundige waarden	21
3.6	Samenvatting	21
4	Beheer tot nu toe	23
4.1	Doelstelling vorige beheervisie	23
4.2	Beschrijving en evaluatie tot nu toe gevoerde beheer	23
5	Contracten en verplichtingen	24
6	Visie	28
6.1	Kader	28
6.2	Afweging	29
6.3	Doelstelling	30
7	Beheer	33
7.1	Beheer op hoofdlijnen	33
7.2	Onderzoek, projecten en externe ontwikkeling	34
8	Literatuur	35

## 1 Inleiding

De voorliggende beheervisie beschrijft de visie van Geldersch Landschap & Kasteelen (hierna GLK) voor het terreincluster Kieftskamp. De beheervisie geeft weer welk beheer GLK in de komende jaren zal voeren om de gestelde doelen te realiseren.

Om te komen tot deze visie en bijbehorende doelen heeft GLK de verschillende waarden in het terrein zorgvuldig afgewogen. Tevens is rekening gehouden met de statutaire doelstellingen, de strategische doelen uit de Meerjarenvisie 2016-2025<sup>1</sup> en vigerende thematische beleidsnota's.

De beheervisie heeft in principe een onbeperkte looptijd. In de kwaliteitscyclus van GLK wordt het beheer op een aantal momenten geëvalueerd. Daarbij wordt gekeken of er in- of externe omstandigheden zijn die aanleiding zijn voor aanpassing van het beheer of, uiteindelijk, de doelstellingen zoals beschreven in deze visie. De beheervisie vormt de basis voor de meerjarige beheermaatregelenplanning, waarin concrete maatregelen staan opgenomen voor de komende jaren. Tevens vormt deze visie de basis voor externe belangenbehartiging voor dit terrein. Deze beheervisie is een vernieuwing van de beheervisie Vorden – de Kieftskamp 1999- 2019<sup>2</sup> (voor de terreinen Vorden en Kieftskamp). Voor Kieftskamp en Lindese Laak is een inrichtingsplan met een onderdeel visievorming geschreven in 2000<sup>3</sup>.

### Leeswijzer

In hoofdstuk 3 worden de belangrijkste waarden van de terreinen beschreven. In hoofdstuk 4 wordt het tot nu toe gevoerde beheer beschreven en geëvalueerd. Aan de hand van deze gegevens en de randvoorwaarden uit hoofdstuk 5 worden in hoofdstuk 6 de doelstellingen en de visie voor de komende jaren beschreven. Het beheer in grote lijnen en de projecten die ervoor nodig zijn om de visie te realiseren worden beschreven in hoofdstuk 7.

## 2 Kenschets

Het cluster van terreinen dat in deze visie behandeld wordt bestaat uit acht terreinen met een totale oppervlakte van 382 ha. Deze liggen ten oosten en zuiden van de plaats Vorden in de Gemeente Bronckhorst in het typische afwisselende landschap van de Achterhoek (Figuur 1). In de vierhoek Zutphen, Lochem, Ruurlo en Vorden komen van oudsher veel landgoederen voor. Ze vinden hun oorsprong in middeleeuwse kastelen en voormalige havezaten. Vanaf de zeventiende eeuw is het patroon verdicht met nieuwe buitenplaatsen. De bossen in het gebied zijn relatief oud. Een aanzienlijk deel is ouder dan 120 jaar<sup>4</sup>. Het gebied langs de Lindese Laak bestond rond het midden van de 19e eeuw uit kleine landbouwpercelen omzoomd door singels of houtwallen. In verloop van tijd verdwenen deze elementen steeds meer, totdat er in 1955 reeds vrijwel niets meer van over was. Ook de historische percelering was toen voor een deel verdwenen.

### Vorden

Rondom Kasteel Vorden (kasteel en bijgebouwen niet in eigendom, maar particulier bezit) ligt het landgoed Vorden: een parkachtig landschap van 78 hectare. Het kasteel met gracht is al uit de veertiende eeuw bekend.

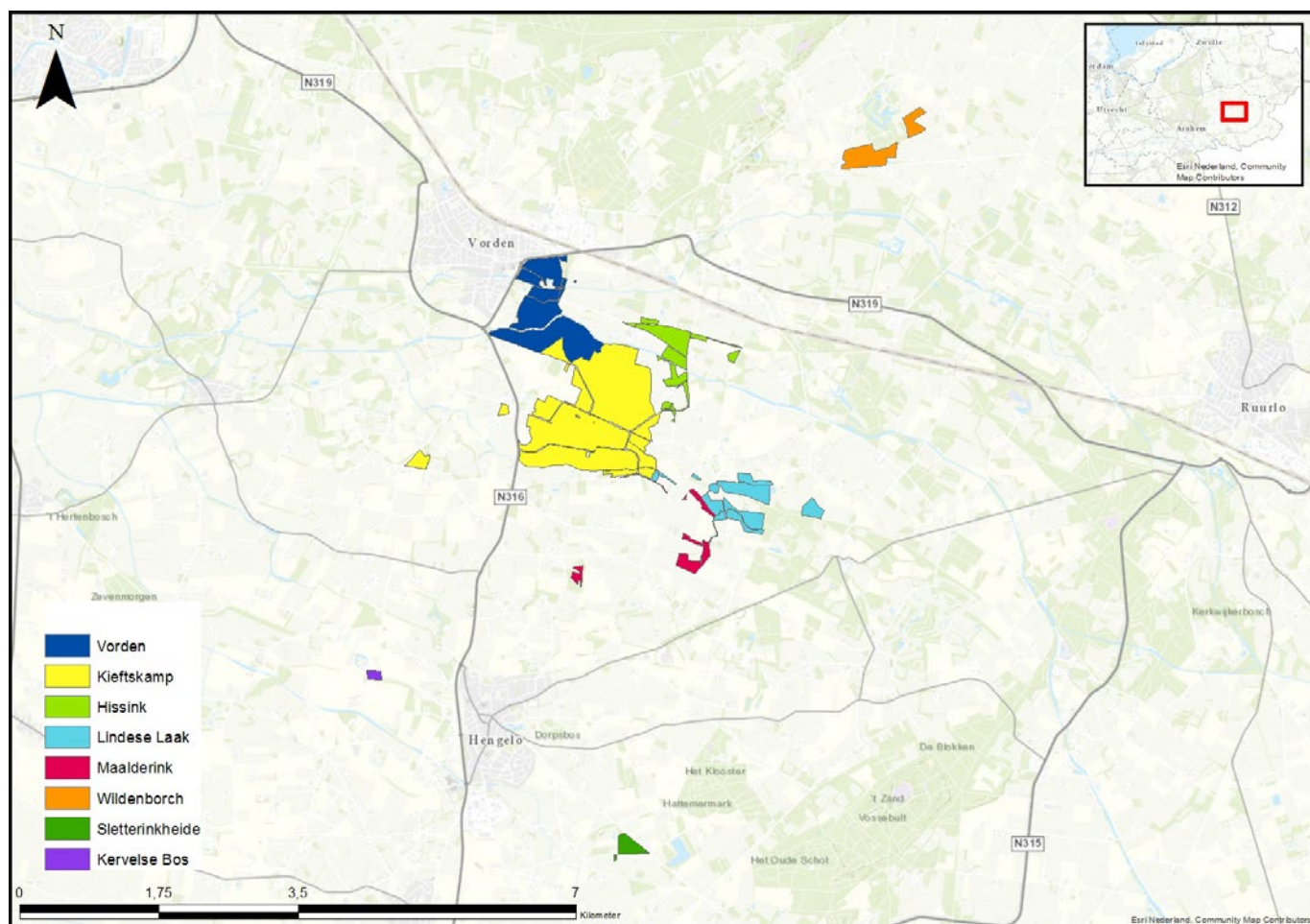
---

1 (Geldersch Landschap & Kasteelen, 2016)

2 (Bosland adviesbureau, 1999)

3 (Verbeek, Felix, & Crombaghs, 1999)

4 (Bosland adviesbureau, 1999)



Figuur 1 Ligging van de terreinen in het cluster Kieftskamp.

### Kieftskamp

Landgoed Kieftskamp omvat 200 hectare bos en landbouwgronden, met boerderijen en een 18e-eeuws landhuis. Het grootste deel is sinds 1975 in bezit van GLK. Rondom het huis liggen fraaie oude beukenlanen en bospartijen, afgewisseld met vochtige graslanden en enkele akkers. In het gebied ten noorden van het huis liggen enkele grote bospercelen. Deze bossen hebben de status van bosreservaat.

### Hissink

Hissink is een bosgebied van 29 hectare met hoofdzakelijk naaldhout, in een landbouwgebied rond boerderij 't Hissink ten zuidoosten van Vorden. Het wordt doorsneden door de Veengoot. Het terrein werd sinds 1993 beheerd voor het Burgerweeshuis in Zutphen en is sinds 2000 in bezit van GLK.

### Lindese Laak

Ten zuiden van Kieftskamp slingert de Lindese Laak langs een terrein met essenbossen en natte graslanden (36 hectare). De afgelopen jaren heeft hier natuurontwikkeling plaats gevonden.

### **Maalderink**

De bossen (14 hectare) van het boerenlandgoed Maalderink in de omgeving van Linde werden al vanaf 1993 beheerd door GLK voor het Burgerweeshuis in Zutphen en zijn sinds 2000 in bezit.

### **Wildenborch**

De weilanden (18 hectare) van Wildenborch zijn sinds 2000 in het bezit van GLK. Het parkbos, het landhuis en de tuin zijn eigendom van een familiestichting.

### **Sletterinkheide**

Sletterinkheide is een relatief klein bosgebied van 6 hectare aan de Aaltenseweg ten Zuidoosten van Hengelo (Gld.). Ook dit terrein werd sinds 1993 beheerd voor het Burgerweeshuis in Zutphen en is sinds 2000 in bezit.

### **Kervelse Bos**

Kervelse bos in een bos van 2 hectare aan de Kervelseweg ten Westen van Hengelo (Gld.). Kervelse Bos hoorde vroeger bij klooster Het Kervel, het huidige nabijgelegen landhuis. Het terrein werd sinds 1993 beheerd voor het Burgerweeshuis in Zutphen en is sinds 2000 in bezit.

## **3 De waarden van het terrein**

Voor het waarderen van dat wat zich in het terrein bevindt, maakt GLK gebruik van de kerncollectiebenadering. In die benadering wordt eerst geïnventariseerd wat er bekend is over de kwaliteiten ten aanzien van natuur, cultuurhistorie en landschap in het terrein. Waar nodig worden bestaande gegevens aangevuld met nieuwe inventarisaties. Vervolgens wordt hier een waardering aan gekoppeld op basis van criteria die vanuit wetgeving en vanuit de verschillende vakgebieden algemeen geaccepteerd zijn. Zo wordt bijvoorbeeld aangeduid of iets nationaal of internationaal een status heeft of bescherming geniet. Daarnaast is extra waarde toegekend aan elementen die een belangrijke rol spelen in de lokale beleving en geschiedenis. Waar geen algemeen geaccepteerde waardering beschikbaar is, wordt gebruik gemaakt van best professional judgement door eigen en externe deskundigen.

De kerncollectie natuur, cultuurhistorie en landschap die op deze wijze beschreven is, vormt de leidraad voor het daadwerkelijke beheer. Het kan voorkomen dat er voor onderdelen van de kerncollectie (nog) geen, of slechts beperkt, informatie beschikbaar is. In de overwegingen die leiden tot de keuze voor een doelstelling voor een terrein wordt hier zo goed mogelijk rekening mee gehouden.

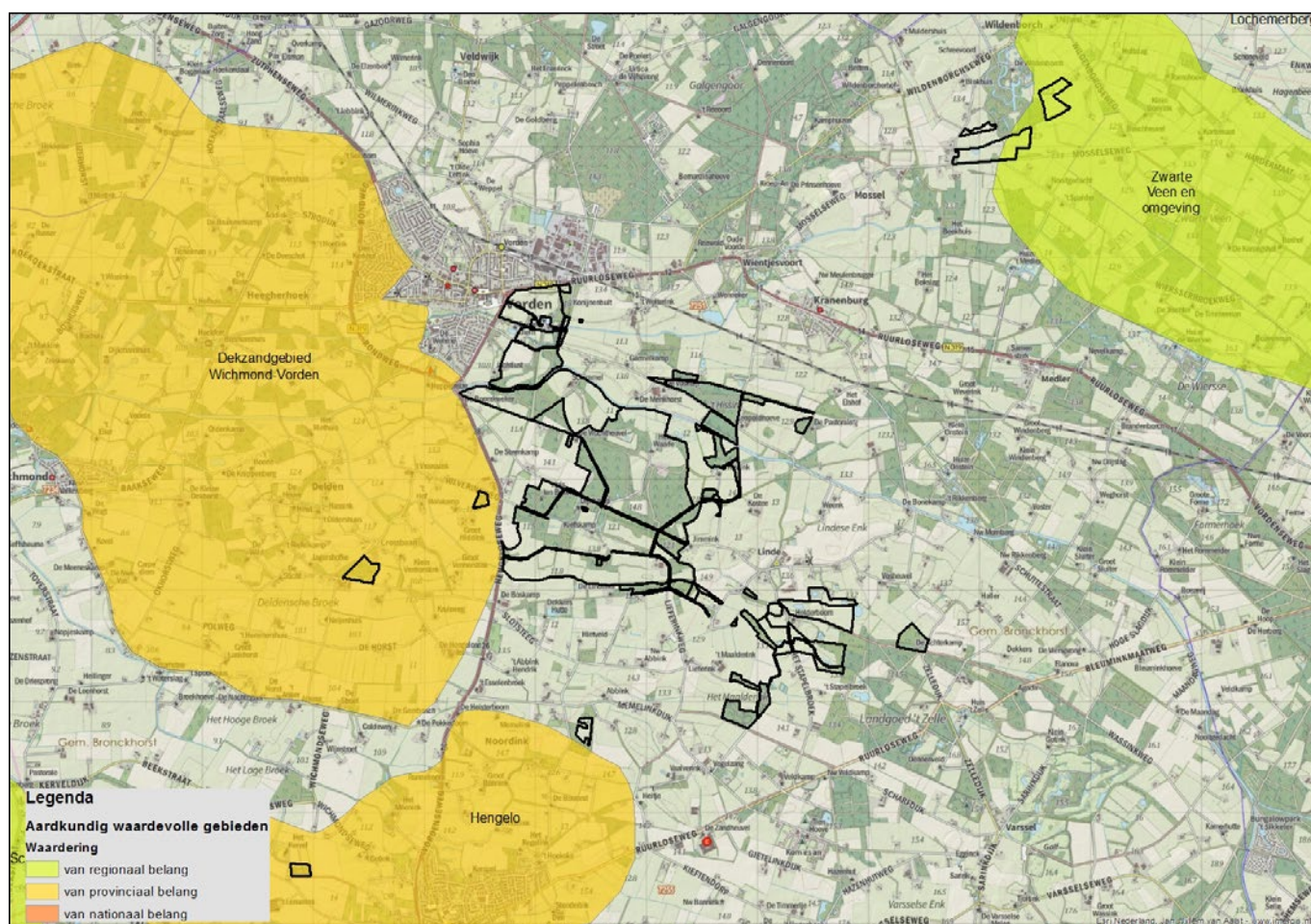
### **3.1 Natuurwaarden**

#### *3.1.1 Abiotische waarden*

##### **Geomorfologie**

Het gebied in en rondom Kieftskamp kan worden omschreven als een dekzandlandschap, gekarakteriseerd door oostzuidoost-westnoordwest gerichte ruggen. Daarnaast zijn er verspoelde dekzanden aanwezig. In de omgeving zijn verschillende GEA-objecten omschreven, die alle te maken hebben met het voorkomen van het dekzand.





Figuur 2 Geomorfologische waarden.

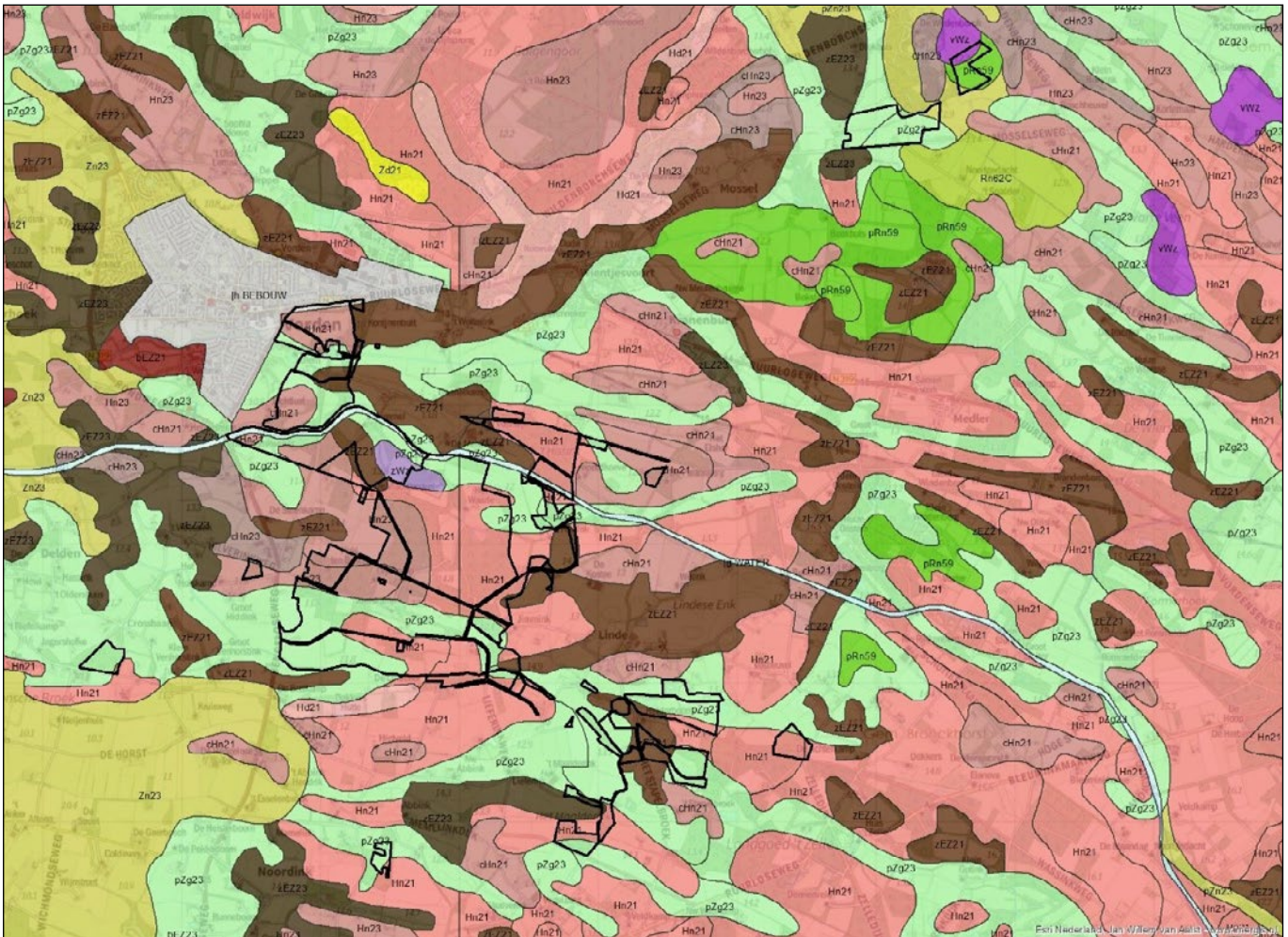
Het GEA-object 'Dekzandgebied Wichmond Vorden', is van provinciaal belang als onderdeel van het oostelijk dekzandlandschap, de hoge bodemdiversiteit en landgebruik. Het GEA-object 'Hengelo' is van provinciaal belang als reliëfrijk dekzandlandschap met plaggendek. Het GEA-object 'Zwarte Veen en omgeving' is van regionaal belang als representatief systeem van dekzandruggen uit de Oude Dryas (Figuur 2).

### Bodem & hydrologie

Op de hogere delen met een goed doorlatende ondergrond, zoals de dekzandruggen, komen veld- en laarpodzolgronden (Hn) en hoge zwarte enkeerdgronden (zEZ) voor (Figuur 3). Deze bodemtypen zijn hydrologisch kenmerkend voor infiltratiegebieden.

In de lager gelegen beekdalen tussen de dekzandruggen worden voornamelijk beekerdgronden (pZg23) aangetroffen. Beekerdgronden worden hydrologisch gekenmerkt door een fluctuerende grondwaterstand en worden gevoed door grondwater (kwel) en beekwater. Er stromen drie beken door of langs de terreinen. De Vordense Beek is de noordelijkste van de beken en is van oudsher een aaneenschakeling van min of meer natuurlijke en gegraven delen. Bovenstrooms heet deze beek Baakse Beek. Hij heeft zijn oorsprong in het Korenburgerveen en Livelde en stroomt via Ruurlo en Vorden naar de IJssel.





Figuur 3 Bodemtypen Kieftskamp. Hn21 = Veldpodzolgronden; leemarm en zwak lemig fijn zand, pZg23= Beekeerdgronden; lemig fijn zand, cHn21 = Laarpodzolgronden; leemarm en zwak lemig fijn zand, Zn23 = Vlakvaaggronden; lemig fijn zand, zEZ21 = Hoge zwarte enkeerdgronden; leemarm en zwak lemig fijn zand.

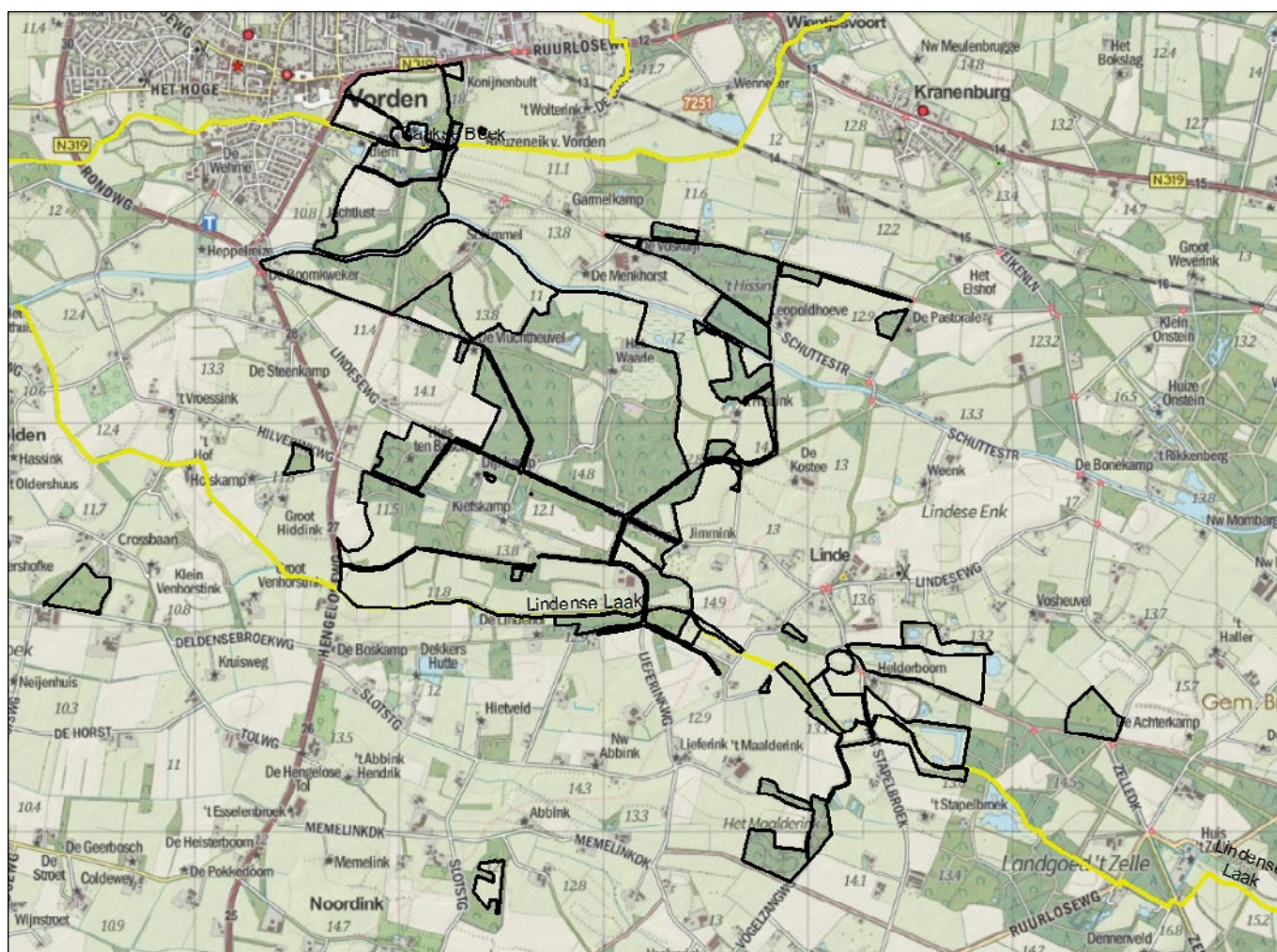
De Veengoot is de middelste beek en werd in 1835 vergraven voor de ontginning van het Zwartveen (na ontwatering werd dit het Aaltense Goor) en het Ruurlose Veen (na ontwatering werd dit het Ruurlose Broek). In de jaren '20 van de 20e eeuw werd de Veengoot vergraven tot afwateringskanaal. Tot die tijd heette de beek Hissinkbeek. De zuidelijke beek, de Lindese Laak, heeft een lengte van bijna 12 km. De Lindese Laak begint op het hoogste deel van de zandrug tussen Ruurlo en Zelhem en stroomt uit in de Veengoot.

Het watersysteem is in het verleden sterk aangepast en lijkt niet meer op de natuurlijke situatie met veenmoerassen en heidevelden. Opeenvolgend het ontginnen van de centraal gelegen moerasgebieden, de verruiming en verdieping van de Baakse Beek, en de diverse waterbeheersplannen in het kader van de ruilverkavelingen hebben grote gevolgen gehad voor de waterhuishouding in het gebied en voor de water- en biologische kwaliteit van de hoofdbeken en kleinere beken. Het waterbergend vermogen van de veenmoerassen is verdwenen, de natuurlijke inundaties van de beekdalen komen nauwelijks meer voor en tot in de haarvaten van het hydrologisch systeem vindt ontwatering en afwatering plaats. In deze vlakke gebieden liggen nu watergangen waar in droge tijden de afvoer stagneert, het waterpeil zakt of zelfs sprake is van (deels) droogvallen<sup>5</sup>.

5 (Samenvatting statische beschrijving beheersgebied Baakse Beek, 2014)



Rondom de Baakse Beek en de Veengoot loopt een gebiedsproces, waarbij op sommige plaatsen beken natuurlijker ingericht worden met natuurvriendelijke oevers en vispassages. Door deze ontwikkelingen is zowel de ecologische als chemische waterkwaliteit verbeterd. De Lindese Laak en de Vordense/Baakse Beek zijn door de provincie Gelderland aangeduid als wateren met een Specifiek Ecologische Doelstelling (SED-wateren), deze hebben een hoge potentiële ecologische waarde (Figuur 4).



Figuur 4 Ligging SED-wateren (in geel).

### Licht, geluid en milieukwaliteit

De licht- en geluidsbelasting is laag in het gebied. De omgeving van Wildenborch is als stiltegebied aangewezen in de weekenden. De luchtkwaliteit is goed in het gebied, de fijnstofconcentratie is laag, net als de hoeveelheid roet in de lucht. De stikstofconcentratie is laag rondom de terreinen in het buitengebied, maar iets hoger rondom de dorpskernen Vorden en Hengelo.

### 3.1.2 Biotische waarden

De soorten die de biotische waarden van het visiecluster Kieftskamp vormen, zijn bekend vanuit de SNL kartering in 2016<sup>6</sup>, verschillende broedvogelmonitoringen en vegetatiekarteringen en vanuit de NDFF. Op Kieftskamp heeft GLK een bosreservaat aangewezen. Dit 26 hectare grote reservaat bestaat uit twee delen, gescheiden door een akker op een hoge es. Het westelijk deel bestaat uit spontaan bos van grove den, daterend uit de tweede helft van de 19e eeuw. Het oostelijk deel bevat nattere bosgemeenschappen en heeft, ondanks dat het is aangeplant, een zeer spontane structuur. Het bevat een aantal zeldzame bos(rand)soorten zoals zuurbes, wegedoorn, wilde rozen (heggenroos, beklierde heggenroos, viltroos) en koraalmeidoornhybriden (o.a. grote populatie van grootvruchtige meidoorn).

Tabel 1 Kerncollectie Vegetaties. De kerncollectiewaarde wordt als volgt weergegeven: I = van internationaal belang, N = van nationaal belang, R = van regionaal belang, P = van provinciaal belang, L = van lokaal belang. De data staan voor het jaartal waarin de vegetatieopname is gemaakt. Het getal ervoor staat voor het aantal in die desbetreffende jaren.

Nederlandse naam	Hissink	Kervelse Bos	Kieftskamp	Lindese Laak	Maalderink	Sletterinkheide	Vorden	Wildenborch	
Watertorkruid-ass.			1991	2:1991					N
Ass. Stijve zegge							1991		I
Ass. Vetblad en Vlozegge				2016					I
Ass. Moeraswolfsklauw en Snavelbies			3:2004-2016						I
Ass. Gewone dophei; subass. met korstmossen			2000						I
Ass. Geknikte vossesstaart; subass. met Lidrus				2016					I
Vogelpootjes-ass.			1978				1991		I
Associatie van Veldrus en Gevlekte orchis			2016	2016					I
Bosbies-ass.				2004					I
RG Blauwe knoop en Blauwe zegge				2016					I
RG Weidegeelster				1991					N
Ass. Hengel en Gladde witbol				1991					I
Ass. van Boshavikskruid en Gladde witbol	2:1991-2000	1984	1991				1991		I
RG Adelaarsvaren [Klasse van Gladde witbol en Havikskruiden]			2000						N
Ass. Liggend walstro en Schapegras				2008					I
Associatie van Struikhei en Stekelbrem; typische subassociatie			2016						I
Associatie van Struikhei en Stekelbrem; subassociatie met Tandjesgras				2016					I
Draadgentiaan-ass.; subass. met Knolrus				5:2004-2009					I

6 (Goeij & Hoppenbrouwers, 2016)



Nederlandse naam	Hissink	Kervelse Bos	Kieftskamp	Lindese Laak	Maalderink	Sletterinkheide	Vorden	Wildenborch	
Ass. Borstelbies en Moerasmuur; subass. met Pinksterbloem				6:2000-2012					I
Ass. Borstelbies en Moerasmuur; subass. met Liggend hertshooi				2:2001-2008					I
Ass. Dwergbloem en Hauwmos				2005					I
Slijkgroen-ass.				2009					N
Korensla-ass.; subass. met Greppelrus							1991		I
Ass. Ruige klaproos; arme subass.							1991		I
Ass. Moerasspirea en Echte Valeriaan; subass. met Gestreepte witbol				1991				1991	I
Kruisbladwalstro-ass.; subass. met Look-zonder look							1991		N
Wilgenroosjes-ass.; subass. met Mannetje-sereprijs				3:2001-2009					N
Ass. Donkere pluimbraam			1978				1991		I
Elzenzegge-Elzenbroek; subass. met Zwarte bes			1978						I
RG Hazelaar braam							2001		I
RG Grote brandnetel							1978		I
Berken-Eikenbos; typische ass.			1991						I
Beuken-Zomereikenbos; subass. met Blauwe bosbes	2:1991		2:1991						I
Beuken-Zomereikenbos; subass. met Adelaarsvaren			3:1991				2:1991		I
Beuken-Zomereikenbos; subass. met Lelietje--dalen			6:1991-2001				4:1991-2001		I
Beuken-Zomereikenbos; subass. met Pijpestrootje			4:1991-2008			1984			I
Beuken-Zomereikenbos; subass. met Gladde witbol			2:1991	1978			1991		I
Bochtige smele-Beukenbos									N
Bochtige smele-Beukenbos; subass. met Kussentjesmos			2001						N
Bochtige smele-Beukenbos; typische subass.			3:1991-1996				1991		N
Bochtige smele-Beukenbos; subass. met Gewoon pronkmos			2:1998-1999				3:1991		N
Abelen-Iepenbos; Soortenarme subass.							2:1991		I
Vogelkers-Essenbos			27:1978-2003	3:1978-1991	1991	1996	2:1991-2001		N
Sleutelbloem-Eikenhaagbeukenbos; typische subassociatie			1997						N
Eiken-Haagbeukenbos			18:1991-2008	6:1997-2003	2:1984-1991		2:1991-2001		N

## Vegetatie

Er komen 45 vegetatietypen voor die opgenomen zijn in de kerncollectie (tabel 1). Met name de recente typen uit de SNL-monitoring worden hier besproken. Zoals te verwachten valt, hebben Kieftskamp en Lindese Laak in vergelijking met de andere terreinen de meeste aantallen bijzondere vegetatietypen. Door de recente inrichtingsprojecten scoren beiden gebieden hier relatief hoog, nauwelijks 10 jaar na de inrichting. De associatie van vetblad en vlozegge is in Lindese Laak aangetroffen. Zowel in Lindese Laak als in Kieftskamp komen nu ook vegetaties voor van de matig voedselrijke graslanden zoals de associatie van veldrus en gevlekte orchis en in Lindese Laak en verder nog de rompgemeenschap van blauwe knoop en blauwe zegge. Verder valt op dat buiten de SNL-monitoring vrij recent nog associaties uit de dwergbiezenklasse zijn gevonden in Lindese Laak. Op Kieftskamp komen nog restanten voor van natte heidevegetaties (associaties van moeraswolfsklauw en snavelbies plus associaties van gewone dopheide). Ook droge heidevegetaties zijn hier en in Lindese Laak vertegenwoordigd door de associatie van struikheide en stekelbrem. Buiten de SNL-monitoring (omdat deze in dit verband niet geïnventariseerd hoeven te worden) scoren nog allerlei bos- en bosrandenvegetaties uit de klassen van de elzenbroekbossen en de eiken- en beukenbossen hoog op voedselarme grond op Kieftskamp en vooral ook in het deelgebied Vorden. Uit de terreinen van het visiecluster zijn ongeveer 100 kerncollectiesoorten bekend.

## Flora, mossen en paddenstoelen

In Lindese Laak en Kieftskamp komen verschillende plantensoorten voor, vooral van nationaal belang (tenzij anders vermeld). Een aantal soorten zijn kensoorten van blauwgraslanden en schrale graslanden, zoals gevlekte orchis, rietorchis, vetblad, welriekende nachtorchis, blonde zegge en blauwe knoop. Andere soorten zijn kenmerkend voor natte heide, zoals wilde gagel, klokjesgentiaan, moeraswolfsklauw (P), bruine snavelbies, borstelgras, ronde zonnedauw, moeras- en heidekartelblad, of voor droge typen heiden zoals kruipbrem, stekelbrem en klein warkruid. Voorheen kwamen op de akkers op Kieftskamp en Vorden stinkende kamille, slofhak en grote leeuwenklauw voor. In de bossen op Kieftskamp komen oud-bossoorten voor als de bospaardenstaart en zevenster (P). Zeker vermeldenswaardig is het voorkomen van het vogelnestje in de bossen bij Kieftskamp. In het natuurontwikkelingsgebied van Kieftskamp is het zeer zeldzame kruipend moerasscherm (I) aangetroffen. Er komt massale groei van pilvaren (P) rond het nieuw gegraven vennetje bij de akker voor. Op Kieftskamp is verder nog het zeer zeldzame kussentjesveenmos gevonden.

Van Kieftskamp en/of Wildenborch zijn de volgende paddenstoelen uit de kerncollectie (alle N) bekend: kurkstroomzwam, echte tolszwam, anemonebekerzwam, gele stekelzwam, bruine anijszwam, varenmycaena, schubbige oesterzwam, roze peutermycena, modderzwavelkop en de korianderzwam. Van Vorden is de ruwe russula bekend. In de overige terreinen komen voor zover bekend geen soorten hogere of lagere planten voor uit de kerncollectie.

## Fauna

Verschiedende zoogdiersoorten van provinciaal belang (P) komen voor in de terreinen van het visiecluster. Dit zijn onder andere verschillende marterachtigen, zoals das (Sletterinkheide) en bunzing (Kervelse Bos, Sletterinkheide, Wildenborch). Boommarter komt voor op Kieftskamp en is van nationaal belang. Deze soort profiteert van het structuurrijke bos en de laanbomen. Ook de steenmarter (P) komt voor op Kieftskamp, Sletterinkheide en Wildenborch. Uit broedvogelinventarisaties tussen 2011-2017 en

overige (losse) waarnemingen uit de periode 1988-2016 is het voorkomen bekend van diverse vogelsoorten van internationaal (4) en nationaal (20) belang. Naast soorten van oude en structuurrijke bossen zoals wespandief en in de vochtigere delen wielewaal, komen er soorten voor die afhankelijk zijn van natuurvriendelijk beheerde schrale akkers en graslanden, waaronder de sterk achteruitgaande patrijs en zomertortel. Het kleinschalig agrarisch landschap is zeer geschikt voor soorten zoals kerkuil, steenuil, grote lijster, ringmus, huismus en kneu. Dit komt door de natuurlijke overgangen van open (agrarische) grond naar bos en de aanwezigheid van voldoende houtwallen en singels rondom boerenerven.

Kamsalamander(I), levendbarende hagedis(N) en hazelworm (N) komen voor op Kieftskamp. Boomkikker(I) kwam voor op Wildenborch en in Vorden, maar is recentelijk niet meer aangetroffen. Verder zijn poelkikker en heikikker (beide I) aangetroffen op Kieftskamp, Vorden en Lindese Laak. De kerncollectiesoorten kleine modderkruiper en rivierdonderpad zijn in de beken waargenomen, beide zijn van internationaal belang. Er komen 11 kerncollectiesoorten dagvlinders voor in met name Kieftskamp, Lindese Laak, Vorden en Wildenborch (alle van nationaal belang). Typische bossoorten zijn kleine ijsvogelvlinder en keizersmantel; bosrand en zoom-mantelsoorten zijn groot dikkopje en zwartsprietdikkopje. Typische graslandsoorten zijn argusvlinder (tot 2000), bruin zandoogje, koevinkje, hooibeestje en bruin blauwtje. Er zijn 18 kerncollectiesoorten libellen (de meeste eind negentiger jaren) waargenomen. Enkele bijzondere soorten met recente waarnemingen zijn tengere pantserjuffer, bruine winterjuffer en bandheidelibel.

### 3.2 Cultuurhistorische waarden

In deze paragraaf worden de cultuurhistorische waarden beschreven. De cultuurhistorische waarden bestaan uit archeologische waarden, historisch-geografische waarden, bouwkundige waarden, landschaps- en tuinarchitectonische waarden, interieur en collectie, bijzonder bomen en immaterieel erfgoed. Er is gebruik gemaakt van het rapport van RAAP over Wildenborch<sup>7</sup>, een rapport over de historische hydrologie van de omgeving Kieftskamp en Lindese Laak<sup>8</sup>, twee studentenrapporten van Hogeschool Saxion voor Kieftskamp en Vorden en de cultuurhistorische analyses van Vorden<sup>9</sup> en Kieftskamp<sup>10 11</sup>.

De archeologische waarden zijn in het hele clustergebied bekend zeer hoog of hoog. Deze waarden hangen veelal samen met historische gebouwen (zoals de kasteelterreinen Vorden en Wildenborch). De overige cultuurhistorische aspecten worden hieronder per terrein beschreven.

7 (Albers, Bloemink, Boer, Haartsen, & Scholte Lubberink, 2004)

8 (Hart, Baaijens, Mullekom, & Smolders, 2008)

9 Bruinik, et al., 2016), (Bekkenkamp, van Bolderik, Möller, & Quint, 20 )

10 (Verhoeff, Tump, van Immerseel, Wijsbek, & Bos, Kieftskamp - Tuinhistorisch onderzoek en waardestelling 2019)

11 (Verhoeff, Tump, van Immerseel, Wijsbek, & Bos, Landgoed Vorden - Tuinhistorisch onderzoek en waardestelling 2019)

### 3.2.1 Vorden

Een deel van het terrein Vorden is aangewezen als Beschermd Historische Buitenplaats (Rijksmonument)<sup>12</sup>. De historische buitenplaats is aangewezen als zijnde van algemeen cultuur-, architectuur-, en tuinhistorisch belang. Er komen verschillende Rijksmonumenten voor. Dit zijn twee boerderijen<sup>13</sup>, kasteel Vorden (uit 1315, geen eigendom GLK) en de historische tuin- en parkaanleg rondom Kasteel Vorden (figuur7).

In de Redengevende omschrijving van het monument is de historische buitenplaats van algemeen cultuur-, architectuur-, en tuinhistorisch belang:

- vanwege de ouderdom;
- vanwege de ontwikkelingsgeschiedenis;
- vanwege het 16de-eeuwse omgrachte hoofdgebouw, dat teruggaat op een 14de-eeuwse voorganger en dat in de loop der tijd verschillende malen werd uitgebreid en verbouwd;
- vanwege de deels 19de-eeuwse, deels oudere afwerking van het interieur van het hoofdgebouw;
- vanwege de historische tuin- en parkaanleg in landschappelijke stijl, waarin formele elementen van een oudere aanleg zijn opgenomen, onder meer een lange zichtlaan;
- vanwege de visuele samenhang van de complexonderdelen;
- als beeldbepalend landschappelijk en architectonisch element met bijzondere cultuurhistorische waarde in de gemeente Bronckhorst.

#### Historisch geografische waarden

Kasteel Vorden vormt sinds de Middeleeuwen het centrum van een groot landgoed dat is gesitueerd in een karakteristiek Achterhoeks dekzandlandschap. Het kasteel behoort tot de buitenplaatsen en kastelen waar Vorden beroemd om is. Het kasteel ligt strategisch aan de Vordense beek nabij het dorp Vorden en aan oude doorgaande wegen (Ruurloseweg en Schuttestraat).

Water speelde en speelt een grote rol in Vorden. In het oostelijk deel van Vorden komen, net als op Kieftskamp, restanten van een vloeiwiedesysteem van de Hissinkbeek voor<sup>14</sup>. Ook ligt er een wateringskuil, voor het wateren van hout, die tegenwoordig weer gebruikt wordt.

#### Tuinhistorische waarden

Hoewel weinig bekend is over de totstandkoming van de 17e en 18e-eeuwse tuinen en parkaanleg met grachtenstelsel, voorburchten en lanenstelsel blijkt uit de reconstructie dat hier een ambitieuze geometrische aanleg tot stand is gekomen<sup>15</sup>. Hiermee samenhangend zijn wegen, lanen en laandijken aangelegd waarbij het landschap is gereguleerd. De meest dominante structuren waren de lanencarré, grote zichtlaan en Schuttestraat.

Het park ten zuiden van het kasteel bestaat voornamelijk uit bos, agrarische gronden, lanen, paden die langs de kampen voeren en is zeer sober in de aankleding. Opvallend is dat er aan deze zijde van het huis geen grootschalige omvorming in landschapsstijl heeft plaatsgevonden.

---

12 Complexnummer 526291

13 Vordensebosweg 5 en de Horsterkamp 14

14 Hart, Baaijens, Mullekom & Smolders, 2008

15 Verhoef, Tump van Immerseel, Wijsbeek, & Bos, Landgoed Vorden - Tuinhistorisch onderzoek en waardstelling, 2019



Het grootschalige en beeldbepalende voorpark ten noorden van het huis is vanaf 1873 aangelegd in landschapsstijl. Deze parkaanleg werd gekenmerkt door twee slingerende toegangsdreven, enkele wandelpaden en de uitbreiding van de gracht met een beekarm met siergrot.

### Waardstelling

De tuinhistorische waarde van de beschermde buitenplaats Vorden is, ondanks de versnippering in eigendom en ontbrekende onderdelen in de aanleg, in de actuele situatie hoog.

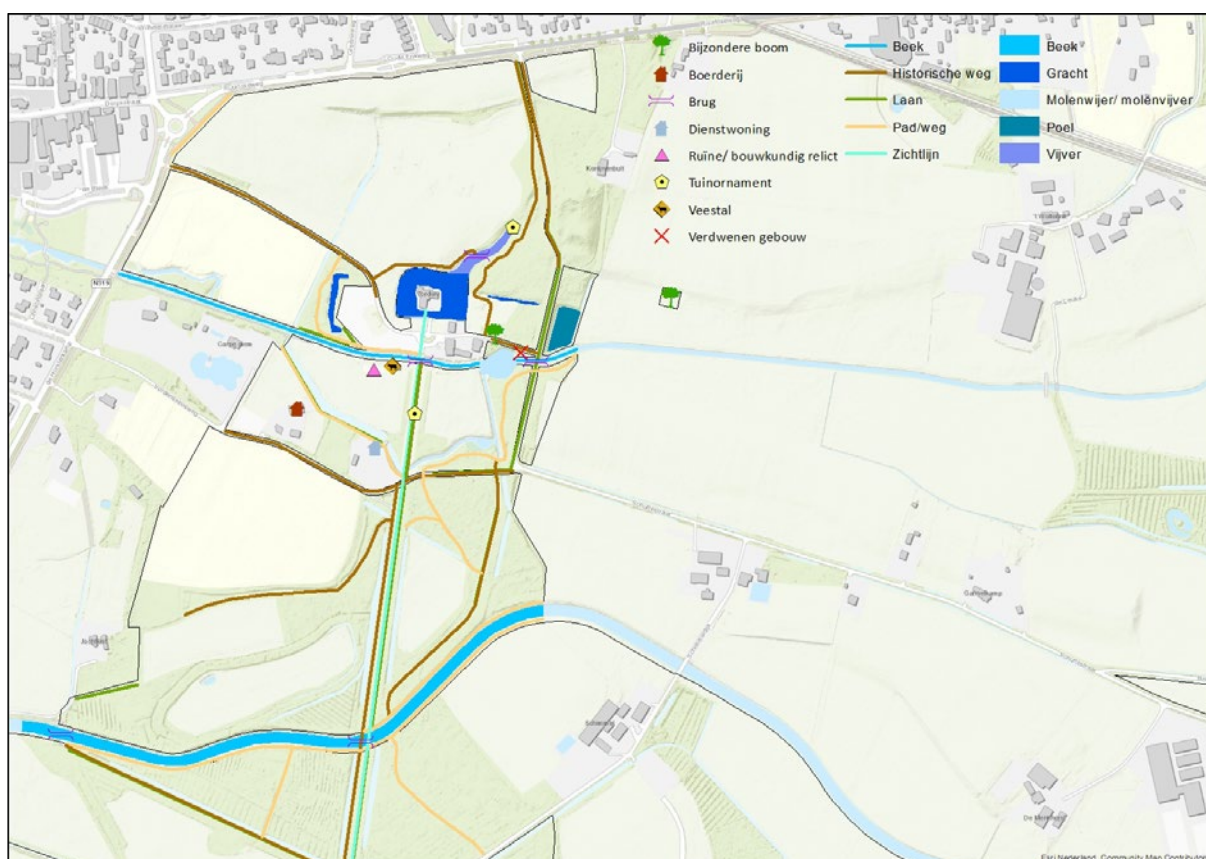
### Bijzondere bomen

Op Vorden komen verschillende monumentale bomen voor, waaronder de Grote Eik en de Lodewijkslinde.

### Immaterieel erfgoed

Volgens een legende zou Lodewijk de Veertiende tijdens een veldtocht in de Nederlanden in het 'rampjaar' 1672 onder de boom hebben gerust.

Een bijzondere laan op landgoed Vorden is het knopenlaantje, een beukenlaan waar in de takken van de beuken vele knopen zijn gelegd. Verliefde stelletjes leggen knopen in jonge twijgen ter bezegeling van hun liefde. Sommige knopen zijn tientallen jaren oud en zijn helemaal vergroeid in de boom.



Figuur 5 Cultuurhistorische waarden voor Vorden.

### 3.2.2 Kieftskamp

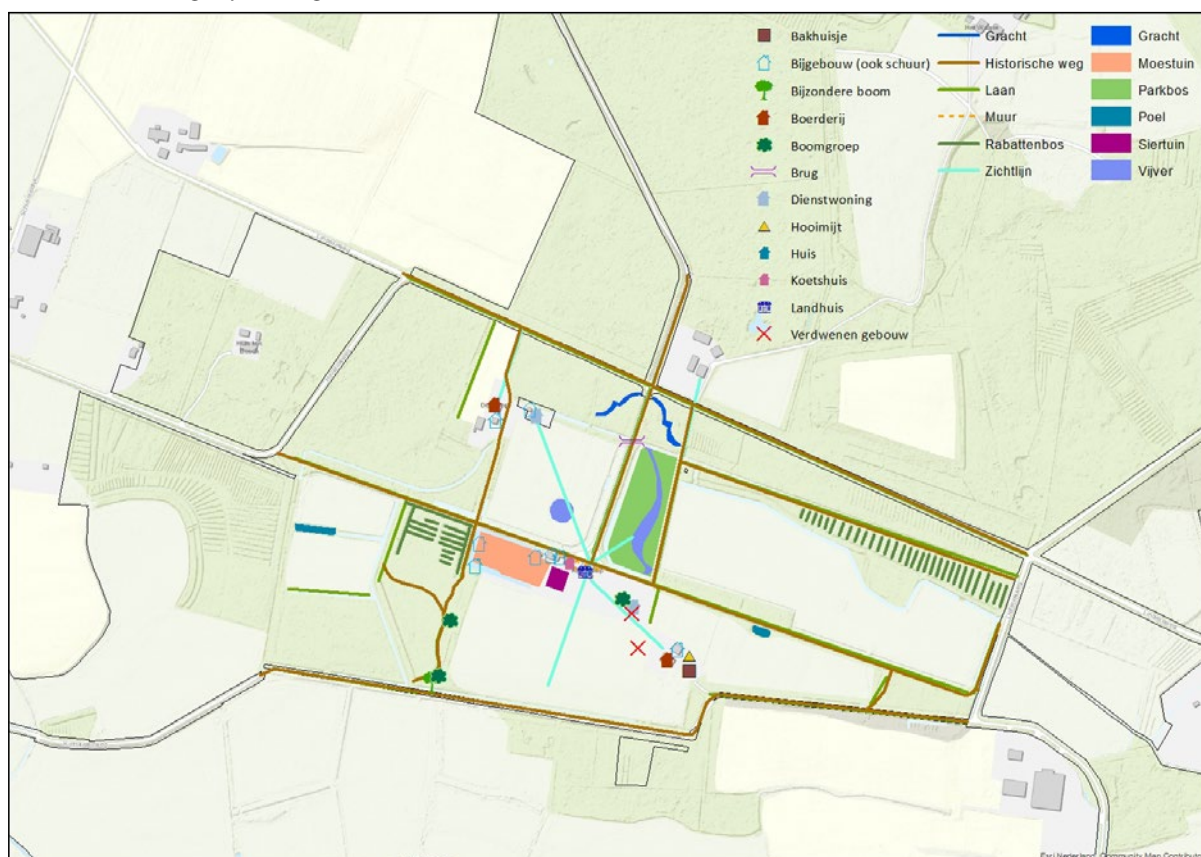
Een deel van Kieftskamp is aangewezen als beschermde historische buitenplaats (Rijksmonument) met hoofdgebouw, koetshuis met bijgebouw, een dienstwoning, twee boerderijen met schuren, hooiberg en bakoventje (Figuur 6).

De Redengevende beschrijving van de Beschermde Buitenplaats geeft aan dat deze van algemeen cultuur-, architectuur-, en tuinhistorisch belang is:

- vanwege de ouderdom;
- vanwege de ontwikkelingsgeschiedenis;
- vanwege de bijzonder harmonieuze en gaaf bewaarde vormgeving van het hoofdgebouw, die als gevolg van de ontwikkelingsgeschiedenis karakteristieke kenmerken vertoont van zowel een verfijnde, laat 18de eeuwse, als van een robuustere, vroeg 20ste eeuwse bouwstijl;
- vanwege de vrij gaaf bewaard gebleven indeling en afwerking van het interieur van het hoofdgebouw, daterend uit de late 18de en vroeg 20ste eeuw;
- vanwege de landschappelijke tuin- en parkaanleg met formele lanenstructuur, die op harmonieuze wijze overgaat in de agrarische, bosrijke omgeving;
- vanwege de functioneel- en visueel-ruimtelijke samenhang van het hoofdgebouw en de overige opstallen ten opzichte van elkaar en van de omringende bossen en landerijen;
- als representatief voorbeeld van een nog sterk agrarisch landgoed in de Achterhoek.

#### Bouwkundige waarden

Boerderij Klein Kieftskamp heeft een hooiberg en een bakoven op het erf en een schouw met tegeltjes en gehout schilderwerk.



Figuur 6 Cultuurhistorische waarden rondom Kieftskamp.

### Historisch-geografische waarden

Kieftskamp is halverwege de 18e eeuw aangelegd als grootscheepse herontginning in een bestaand middeleeuws ontginningslandschap. De Haller Laak is bij die aanleg over de breedte van het gehele landgoed opnieuw gereguleerd. Het huis met de dwarslaan, as, en de Haller Laak vormen de kern van dit nieuwe ontginningslandschap. In een rapport over onderzoek naar de historische hydrologie van Kieftskamp<sup>17</sup> wordt er gesteld dat er in Kieftskamp bevoeiing heeft plaatsgevonden.

De Hissinkbeek voerde water aan dat op verschillende plekken in het gebied kon worden gestuwd, opgeleid, opgeslagen en afgeleid. Een grove aanduiding van dit vloeiweidesysteem is aangegeven in Figuur 7.



Figuur 7 Vloeiweidensysteem Vorden en Kieftskamp.

### Tuinhistorische waarden

De 18e-eeuwse aanleg is geometrisch van opzet met het huis als centrum. De architect is waarschijnlijk de toenmalige eigenaar Van Ravenschot, een homo universalis die werkte als landmeter, waterstaatkundige en architect.

Opvallend is dat op Kieftskamp geen grootschalige omvorming in landschapsstijl heeft plaatsgevonden. Alleen de aanleg rondom het herenhuis wordt vanaf midden 19e eeuw aangepast, waarbij het huisperceel een bescheiden aanleg in landschapsstijl krijgt.

Rond 1920 wordt, geheel naar de mode van de tijd, een verdiepte tuin in Architectonische Tuinstijl aangelegd.

17 Hart, Baaijens, Mullekom & Smolders, 2008

## Waardestelling

De beschermde buitenplaats Kieftskamp is een uitzonderlijk stijl-zuiver, goed bewaard en niet aangetast door latere wijzigingen, ontginningslandgoed uit de 18e eeuw. De tuinhistorische waarde van Kieftskamp is in de actuele situatie hoog.

## Immateriële waarden

Eigenaar Van den Wall Bake was cavalerist en groot liefhebber van de paardensport. Vanaf 1924 tot en met 1939 vond op Kieftskamp jaarlijks de "Rallye Paper" plaats. Dit was een tweedaagse militaire ruitervedstrijd van de Koninklijke Militaire Sportvereniging, waarvan onderdelen als dressuur, oriëntatieparcours en crosscountry deel uitmaakten. Delen van het crosscountryparcours zijn nog herkenbaar in het terrein aanwezig.

### 3.2.3 Hissink

Het terrein Hissink is onderdeel van het landgoed Hissink. Er zijn restanten van een vloeiwedstelsysteem aanwezig in het bos.

### 3.2.4 Lindese Laak

Lindese Laak is grotendeels een natuurontwikkelingsgebied, waarin een aantal oude essen/enken aanwezig zijn.

### 3.2.5 Maalderink

Maalderink is onderdeel van landgoed Het Maalderink. In het perceel aan de Abbinkdijk liggen rabatten.

### 3.2.6 Wildenborch

Oorspronkelijk lag kasteel De Wildenborch (geen eigendom) in een uitgestrekt moerasgebied. Het moeras gaf het kasteel een strategische en goed verdedigbare ligging. Bijzonder aan het kasteel was dat het oorspronkelijk vijf opeenvolgende poorten/poortgebouwen had<sup>18</sup>.

### 3.2.7 Sletterinkheide

Sletterinkheide was van oorsprong natte heide. Het is vanaf de 19e eeuw dichtgegroeid en halverwege de 20e eeuw omgezet in bos. Ook hier komen rabatten voor.

### 3.2.8 Kervelse Bos

Kervelse Bos is onderdeel van landgoed 't Kervel. 't Kervel ligt op de grens tussen oud cultuurland en broekland. Het dorp Hengelo en 't Kervel zijn met elkaar verbonden door de Kervelseweg. Voordat hier een groot landhuis verscheen stond hier de havezate Meijerink (eerste vermelding 1380). Er komen parkachtige elementen in het bos voor, zoals Rode beuken.

---

18 (Albers, Bloemink, Boer, Haartsen, & Scholte Lubberink, 2004)



### 3.3 Landschappelijke waarden

Het deel van Gelderland, waarin het visiecluster Kieftskamp ligt, maakt deel uit van het Nationaal Landschap Graafschap. De landgoederen Vorden, Kieftskamp en Lindese Laak vormen landschappelijk een eenheid. Ze maken deel uit van een gordel van vergelijkbare landgoederen in het gebied rondom Vorden en Ruurlo. Er is op deze goederen een fraaie menging ontstaan tussen elementen uit het kampenlandschap en elementen uit landgoedsfeer, zoals bossen, lanen, zichtassen, singels afgestemd op de centrale positie van het kasteel of het landhuis. Koeien in de weides maken het plaatje compleet.

In visueel-landschappelijk opzicht is de omgeving besloten en kleinschalig van karakter door het voorkomen van talrijke bosjes, singels en wegbepanting (coulisselandschap). Van bijzondere betekenis is de gerende zichtas vanuit het kasteel Vorden in zuidelijke richting. De zichtas lijkt door het teren langer dan hij in werkelijkheid is.

### 3.4 Recreatieve waarden

De betekenis van Vorden, Kieftskamp en Lindese Laak voor extensieve vormen van recreatie is groot.

Het is een zeer geschikt gebied om te wandelen of te fietsen. De Achtkastelentocht is de oudste bewegwijzerde fietsroute van Nederland en loopt onder andere langs Vorden, Kieftskamp en Wildenborch. Het gebied rondom kasteel Vorden heeft, door de ligging nabij het dorp, een belangrijke functie als parkgebied voor de inwoners van Vorden. Op de evenementenweide worden diverse sport-, muziek- en dorpsevenementen georganiseerd.

### 3.5 Bosbouwkundige en landbouwkundige waarden

De bossen van de landgoederen Vorden en Kieftskamp bestaan rondom de landgoedkern voor een belangrijk deel uit oud loofbos en zijn vooral aangelegd ter verfraaiing van het landgoed. Op Kieftskamp heeft het bosgebied buiten de landgoedkern een groot aandeel oude Grove den, grotendeels gelegen in het sinds 1984 ingestelde bosreservaat (ca. 27ha). Op deze landgoederen is de bosbouwkundige productiewaarde niet relevant.

De bossen van de "boerderijgoederen" Maalderink en Hissink bestaan voornamelijk uit naaldhout en zijn aangelegd als geriefhout, met hoge bosbouwkundige waarde.

De landbouwkundige waarde van de terreinen is hoog, omdat alle vrijwel agrarische percelen verpacht zijn, deels liberaal, maar grotendeels regulier. De regulier verpachte gronden leveren ca 90% van de geldende pachtnorm op, de geliberaliseerd verpachte gronden leveren gemiddeld ca 60%, dit laatste in verband met beperkende voorwaarden op het gebruik van de gronden.

### 3.6 Samenvatting

De volgende tabellen geven de belangrijkste onderdelen van de kerncollectie voor terreincluster Kieftskamp weer.

Tabel 2 Samenvatting van abiotische, biotische en cultuurhistorische waarden.

Waarden	Lokaal van belang	Regionaal van belang	Provinciaal van belang	Nationaal van belang	Internationaal van belang	van belang voor GLK	Toelichting
<b>Abiotische waarden</b>							
Geomorfologie			x				Gea-objecten Dekzandgebied Wichmond-Vorden en Zwarte Veen e.o.
Bodem	x						
Hydrologie		x	x				SED-wateren
Licht en geluid			x				Stiltegebied
Milieukwaliteit		x					Lage concentraties stikstof, roet en fijnstof
<b>Biotische waarden</b>							
Vegetatie				x	x		Diverse associaties van (vrij) schrale graslanden, droge en natte heiden, elzenbroekbossen en eiken- beukenbossen van arme grond
Flora				x			Verskillende soorten van o.a. schrale graslanden en heiden zoals vetblad, blonde zegge, heidekartelblad, klein warkruid, kruipend moerasschem, kussentjesveenmos, anemonebekerzwam, korianderzwam, varenmycaena
Vogels				x	x		wespendief, zwarte specht, wielewaal, zomertortel, kerkuil, patrijs
Zoogdieren			x	x			marterachtigen (boomarter) en vleermuizen
Herpetofauna en vissen				x	x		levendbarende hagedis, hazelworm, kamsalamander, poelkikker, heikikker, kleine modderkruiper, rivierdonderpad
Insecten				x			kleine ijsvogelvlinder, bruin blauwtje, groot dikkopje, bruine winterjuffer, tengere pantsersjuffer, bandheidelibel
<b>Cultuurhistorische waarden</b>							
Archeologie			x				
Historische geografie		x					kampenlandschap
Bouwkundig				x			Diverse Rijksmonumenten, waaronder Huis Kieftskamp
Landschaps- & tuinarchitectuur				x			Beschermde Buitenplaatsen
Interieur en collectie							onbekend

Tabel 3 Samenvatting van landschappelijke, recreatieve en land- en bosbouwkundige waarden.

	Laag	Gemiddeld	Hoog	Uniek	GLK	Toelichting
<b>Landschappelijke waarden</b>						
Gaafheid			x			
Streekeigenheid			x			Nationaal Landschap Graafschap
<b>Recreatieve waarden</b>						
Ligging ten opzichte van stedelijke gebieden		x				
Ligging ten opzichte van toeristisch recreatieve gebieden/infrastructuur			x			Achterhoek, omgeving Vorden, Zutphen
<b>Land - en bosbouwkundige waarden</b>						
Bosbouw			x			
Landbouw			x			

## 4 Beheer tot nu toe

### 4.1 Doelstelling vorige beheervisie

In de visie van 1999 is als algemene doelstelling geformuleerd:

Herstel, veiligstelling en ontwikkeling van de karakteristieke cultuurhistorische en landschappelijke waarden. Binnen dit kader is het beheer gericht op behouden en ontwikkelen van het landgoedkarakter, van natuurwaarden en het realiseren van een milieuvriendelijke, duurzame vorm van landbouw. Rustig recreatief gebruik is hierbij veelal mogelijk. Het beheer is daarnaast gericht op het realiseren van een goed functionerende ecologische structuur buiten het eigendom.

### 4.2 Beschrijving en evaluatie tot nu toe gevoerde beheer

Op de landgoederen worden de paden, watergangen, bruggen, duikers en terreinvoorzieningen jaarlijks onderhouden. De meeste agrarische gronden zijn in gebruik bij pachters. De schraallanden worden jaarlijks in eigen beheer gemaaid en het maaisel wordt afgevoerd. De bossen wordt periodiek gedund, meestal in een cyclus van 5 -7 jaar. In het bosreservaat vindt geen beheer plaats.

De lanen worden in het kader van zorgplicht periodiek gecontroleerd en indien nodig wordt onderhoudssnoei toegepast.

De historische kernen van zowel Vorden als Kieftskamp zijn Beschermd Buitenplaatsen (Rijksmonument) vanwege hun hoge cultuurhistorische waarde. Bij het beheer wordt uitgegaan van de historische aanleg en de instandhouding daarvan. De tuin van Kieftskamp wordt door de bewoner onderhouden conform hierover gemaakte afspraken.

Het inrichtings-en beheersplan voor Stapelbroek/Kieftskamp uit 2000 is met kleine wijzigingen (vervallen of andere locatie van poelen, beekoever minder slingerend, etc.) uitgevoerd zoals beschreven.

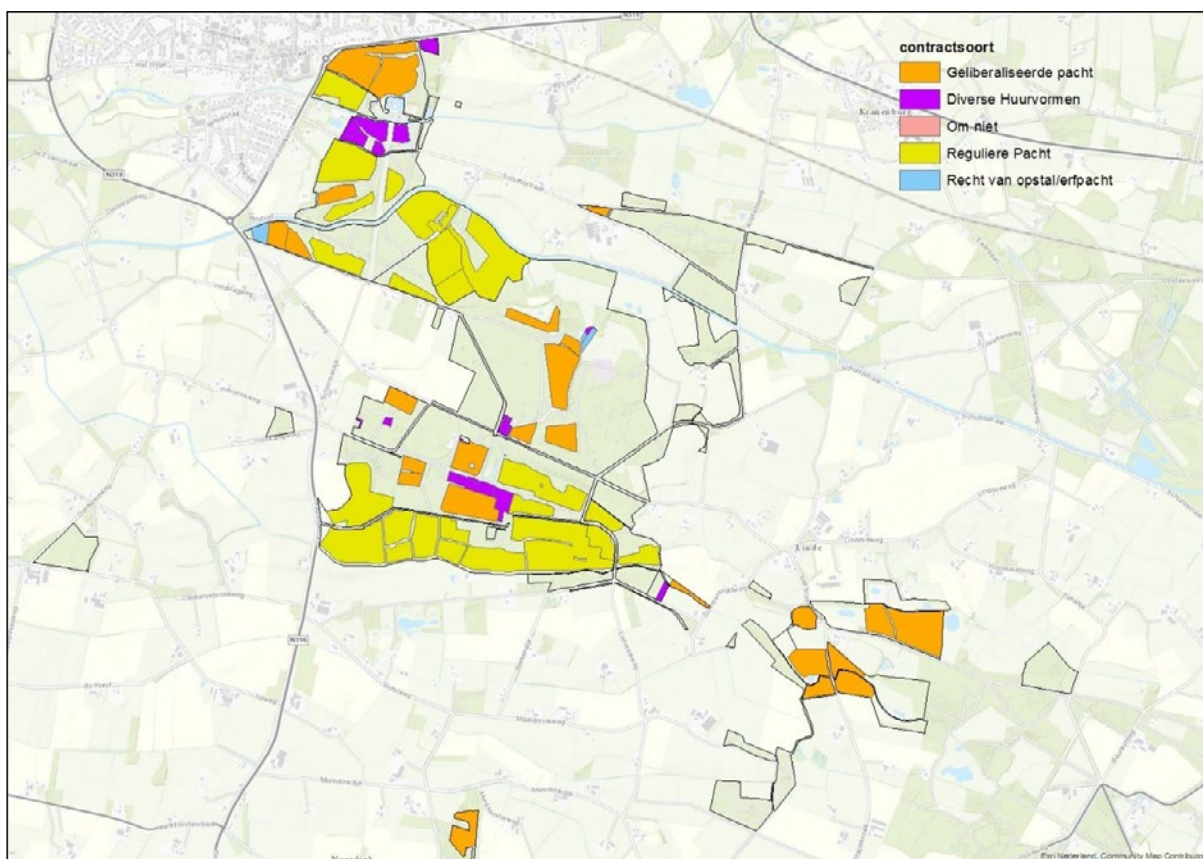
## 5 Contracten en verplichtingen

GLK is gebonden aan contracten en verplichtingen, die de keuzemogelijkheden voor de toekomst kunnen beperken. Gedacht kan worden aan bij de verwerving aange-gane verplichtingen, wettelijke instandhoudingsverplichtingen, subsidieverplichtingen, of verplichtingen samenhangend met (reguliere) pacht en verhuur.

Van de in totaal 382 hectare is 70 hectare liberaal verpacht als landbouwgrond met extensief gebruik onder strikte voorwaarden, en 106 hectare regulier verpacht (Figuur 8 en 9). Verder is 3 hectare verhuurd. Er worden 6 woningen verhuurd. Op Kieftskamp wordt een terrein verhuurd aan Scouting Vorden. Ook zijn er diverse huizen en boer-derijen in erfpacht uitgegeven.

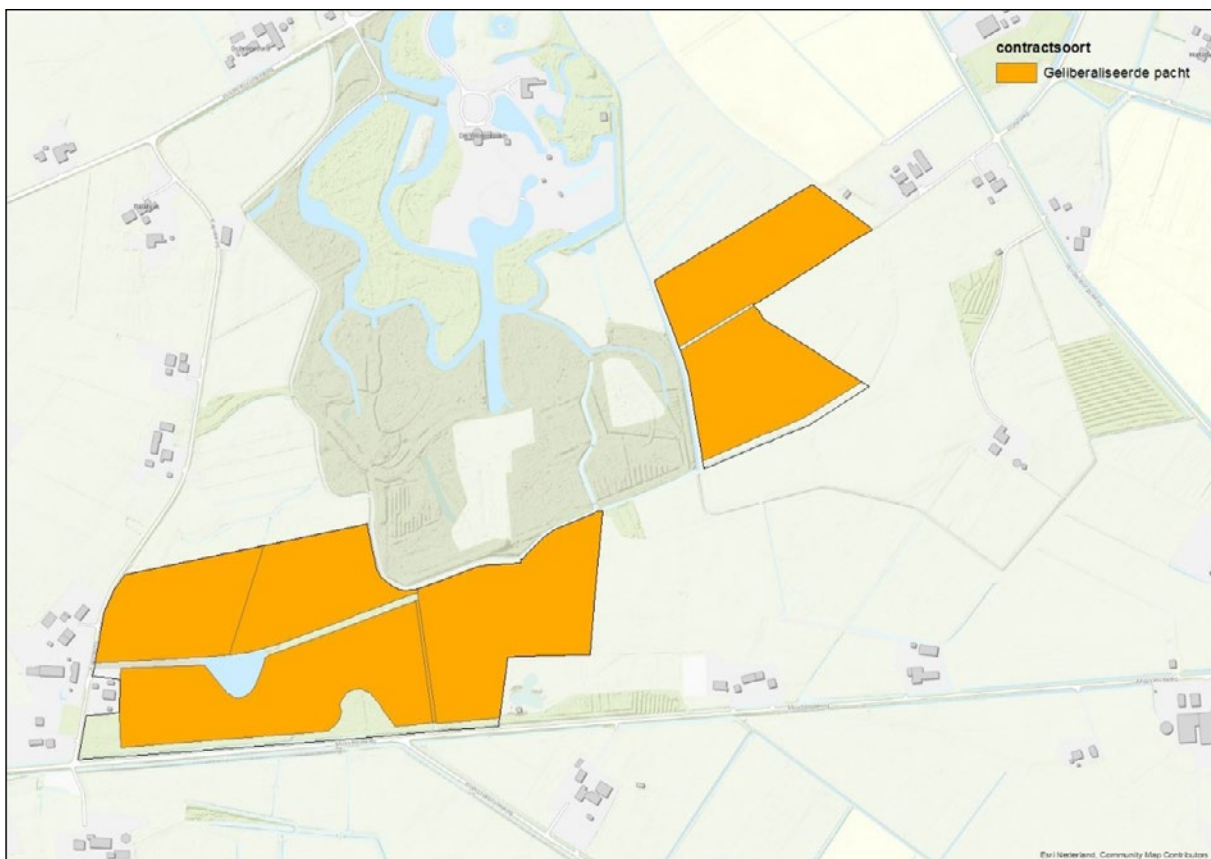
Voor het beheer van landschap en natuur wordt subsidie verkregen in het kader van het Subsiestelsel Natuur en Landschapsbeheer (SNL, zie Figuur 10 t/m 13).

Voor het beheer van de delen van Vorden en Kieftskamp die de status van Beschermd Buitenplaats (Rijksmonument) hebben wordt een subsidie voor instandhouding (SIM) ontvangen (Figuur 14).

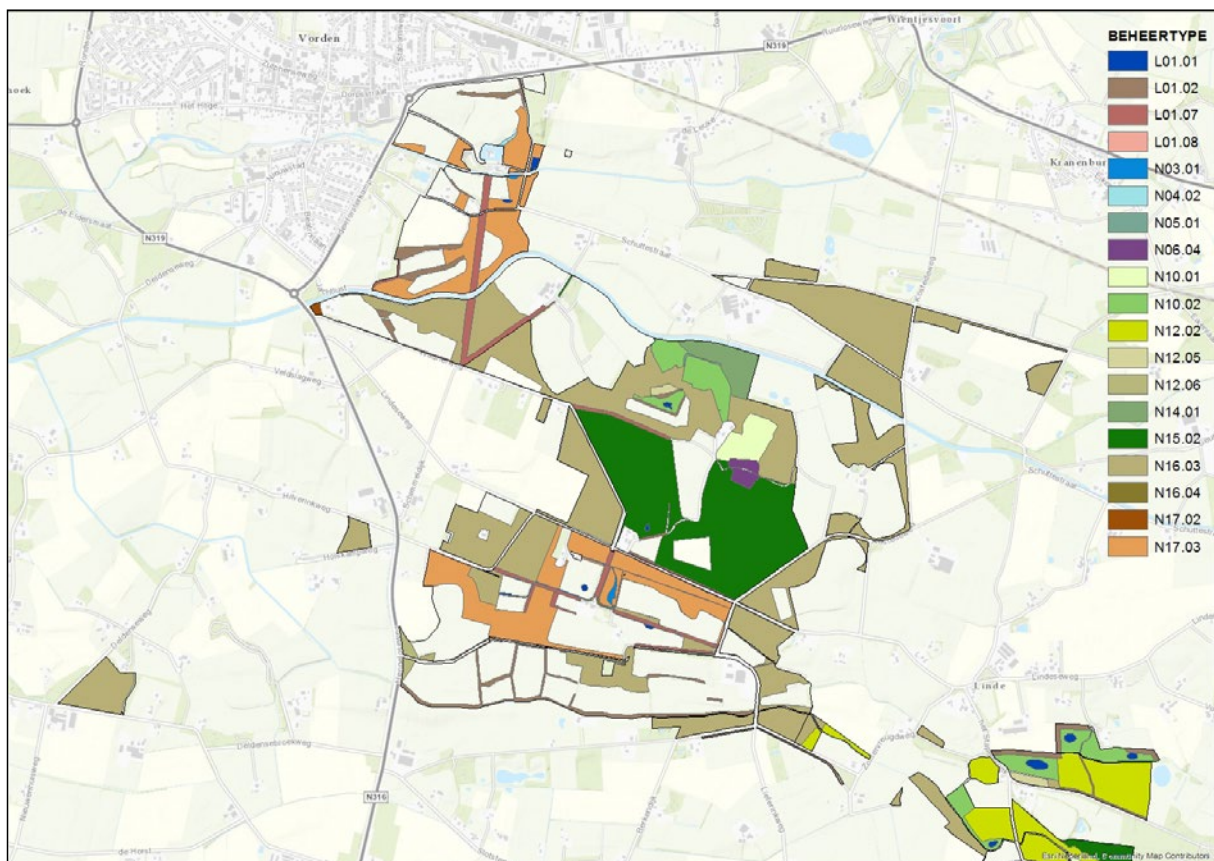


Figuur 8 Contracten Kieftskamp.

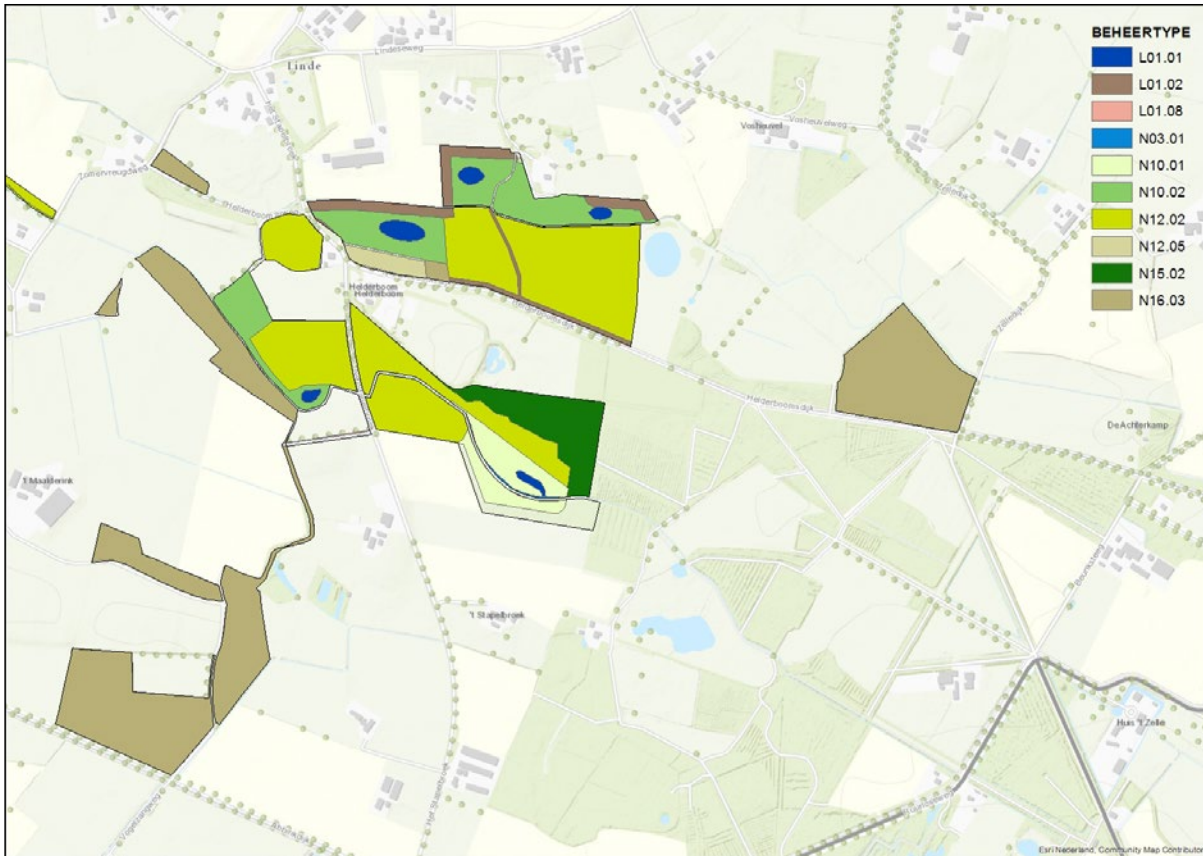




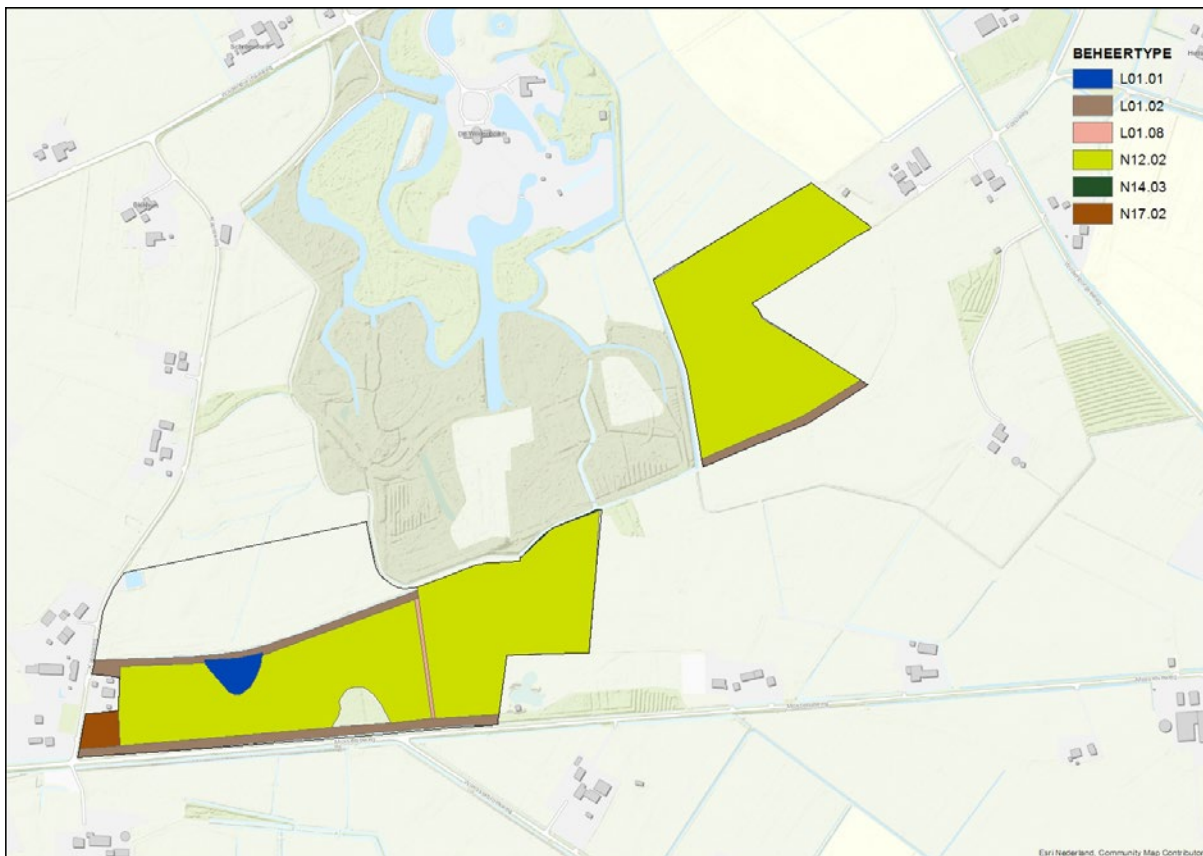
Figuur 9 Contracten Wildenborch (geliberaliseerde pacht).



Figuur 10 Natuur- en landschapstypen Vorden, Kieftskamp en Hissink (situatie 2020).

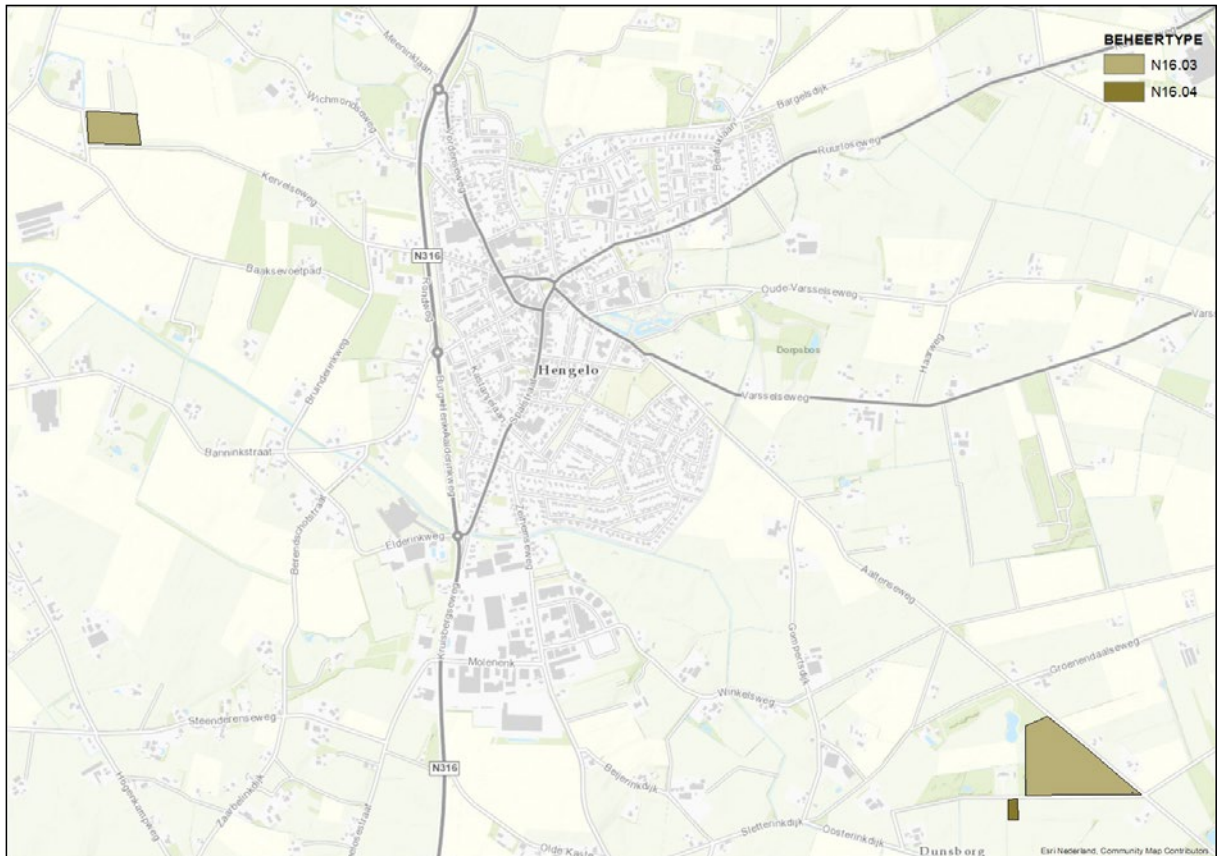


Figuur 11 Natuur- en landschapstypen Lindese Laak en Maalderink (situatie 2020).

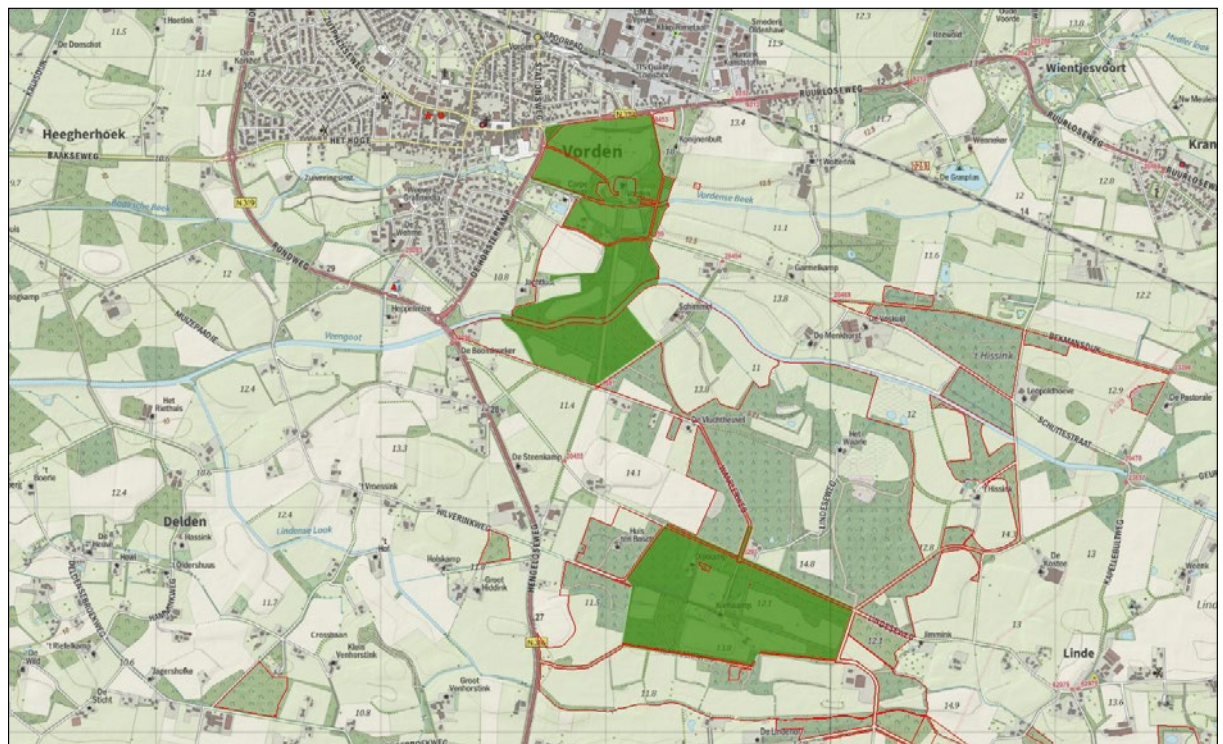


Figuur 12 Natuur- en landschapstypen Wildenborch (situatie 2020).





Figuur 13 Natuur- en landschapstypen Sletterinkheide en Kervelse Bos (situatie 2020).



Figuur 14 Beschermd Buitenplaatsen Vorden & Kieftskamp.



## 6 Visie

### 6.1 Kader

GLK bekijkt terreinen in een brede landschappelijke context. Het landschap is altijd en overall en vormt in feite de basis onder de waarden in de terreinen die daar deel van uitmaken. In het landschap worden verschillende lagen onderscheiden (landschaps-ecologisch systeem, infrastructuur en menselijk gebruik), die met elkaar zijn verbonden. Een landschaps(ecologische) systeemanalyse en historisch geografische beschrijving zijn voor de keuze van een beheerdoelstelling essentieel, maar zijn niet altijd voorhanden bij het opstellen van een visie. In zo'n geval worden de potenties van een terrein met 'best professional judgement' beoordeeld. Op basis daarvan wordt per terrein een doelstelling gekozen die de hoofdstrategie voor het terrein weergeeft.

Er zijn drie opties voor een doelstelling:

- **NATUUR:** gebieden met hoge tot zeer hoge natuurwaarden, waar wordt gestreefd naar herstel van het onderliggende landschappelijke systeem in relatie tot deze natuurwaarden, en waar het beheer ten behoeve van de ontwikkeling van natuurkwaliteit voorop staat.
- **CULTUURHISTORIE:** gebieden met hoge tot zeer hoge cultuurhistorische waarden, waar wordt gestreefd naar herstel van het onderliggende landschappelijke systeem in relatie tot deze waarden, en waar het beheer geheel in het teken staat van de instandhouding en het beleefbaar maken/houden van deze waarden. Het aanwezige productiepotentieel wordt alleen benut als dit bijdraagt aan versterking van de cultuurhistorische waarden.
- **LANDSCHAP:** gebieden met hoge landschappelijke waarden of gebieden die zich in hun totaliteit niet kenmerken door hoge natuur- of cultuurhistorische waarden maar waar mogelijk wel hotspots natuur of cultuurhistorie aanwezig zijn, waar het beheer gericht is op behoud van de landschappelijke samenhang.

Binnen de gekozen doelstelling kunnen meerdere accenten worden aangebracht. GLK onderscheidt de accenten natuur, cultuurhistorie en bosbouw/landbouw (tabel 4). De accenten hebben een duidelijke signaalfunctie voor de beheerder en geven weer waar in het beheer specifiek rekening mee moet worden gehouden. Recreatie wordt niet gezien als accent, maar wordt per terrein zodanig vormgegeven dat het geen belemmering vormt voor de gekozen doelstelling.

Tabel 4. Doelstellingen en accenten in beheerisies van GLK.

LANDSCHAP				
		Doelstelling		
		Natuur	Cultuurhistorie	Landschap
Accent	Natuur		Cultuurhistorie met accent natuur	Landschap met accent natuur
	Cultuurhistorie	Natuur met accent cultuurhistorie		Landschap met accent cultuurhistorie
	Bosbouw/ Landbouw		Cultuurhistorie met accent bos- en/of landbouw	Landschap met accent bos - en/of landbouw

## 6.2 Afweging

In de onderstaande lijst worden puntsgewijs de sterke punten, zwakke punten en kansen en bedreigingen genoemd, die van belang zijn bij het bepalen van de doelstellingen voor het visiecluster Kieftskamp.

### Sterke punten

- GLK heeft met alle pachters, huurders en erfpachters een goede relatie en er is sprake van nauwe samenwerking en afstemming bij het beheer.
- De aanwezigheid van koeien in de weilanden van de diverse terreinen vergroot de recreatieve beleving en levert een landschappelijk fraai beeld op.
- De gerealiseerde natuurontwikkeling in Lindese Laak en Kieftskamp ontwikkelt zich gestaag en positief.

### Zwakke punten

- Bij een aantal landgoederen is niet het hele ensemble in eigendom of beheer bij GLK, waardoor de instandhouding van het geheel minder geborgd is dan bij een compleet eigendom of beheer en de samenhang tussen de verschillende onderdelen van het landgoed minder zichtbaar en beleefbaar is.
- Hissink is niet aaneengesloten en heeft relatief lange en smalle percelen met veel randen, waardoor het beheer veel tijd en inspanning vraagt.
- De percelen op Wildenborch liggen verspreid tussen gangbaar gebruikte landbouwpercelen, , waardoor verdere ontwikkeling van schralere natuur lastig is.
  - De diverse biotopen en terreindelen op Kieftskamp en Lindese Laak vertonen weinig samenhang.

### Kansen

- Op Kieftskamp en Vorden is een overgang mogelijk naar duurzame(re) landbouw.
- Op Vorden streven we naar de hereniging van 'land en goed'. Meer verbinding tussen de diverse terreinen in dit cluster biedt ook kansen voor het verhogen van landschappelijke samenhang en versterken van aanwezige waarden.
- In Lindese Laak en op Kieftskamp kan de soortenrijkdom vergroot worden op de natuurterreinen, akkers en graslanden. Door aanpassing van de hydrologie wordt de kwaliteit verder verhoogd, zodat een biotoop ontstaat waarin soorten die zeker tot het jaar 2000 voorkwamen, zoals Gevlekte orchis, Wilde gagel, Grote leeuwenklauw, Slofhak, Smaragdlibel, Venglazenmaker en Bruine glazenmaker, weer terug kunnen komen.
- Waterschap Rijn en IJssel is met provincie Gelderland actief in het gebiedsproces Baakse Beek/Veengoot. Het project Wildenborch maakt hier onderdeel van uit. Dit project behelst onder andere het herstel van de historische natte dooradering en de oorspronkelijke ontwateringsrichtingen. Onderdelen van het project zijn aankopen en ruilingen om het vergroten en de aaneensluiting van natuurterreinen rondom de beboste landgoedkern, gericht op natuurontwikkeling te bewerkstelligen. GLK participeert in dit proces.
- Het kleinschalig agrarisch landschap waarin dit visiecluster ligt, wordt met de ontwikkeling van natuurlijke overgangen van grasland naar bos en de aanwezigheid van voldoende houtwallen en singels rondom boerenerven beter geschikt voor tal van planten- en vogelsoorten.

## Bedreigingen

- Door opeenvolgende ingrepen in het hydrologisch systeem in de afgelopen twee eeuwen, treedt verdroging op, met negatieve gevolgen voor de waterkwantiteit en –kwaliteit en de daaraan verbonden natuur- en cultuurhistorische waarden. Dit effect wordt de afgelopen jaren versterkt door langdurige droge periodes.
- In Lindese Laak ontstaat lokaal mosvorming op de geplagde delen, waardoor verdere natuurlijke ontwikkeling stagneert.

## Synthese

De acht terreinen van dit visiecluster verschillen in hun waarden. Op de landgoederen Kieftskamp en Vorden springen de cultuurhistorische waarden eruit, met de daarmee samenhangende recreatie en belevingswaarden. Een uitzondering hierop is het bosreservaat van Kieftskamp, waar natuur de belangrijkste waarde is.

In de andere terreinen zijn vooral de landschappelijke waarden heel hoog, deze terreinen vormen een onderdeel van het typische coulissen- en kampenlandschap van de Achterhoek. De doelstelling is deze waarden te behouden voor de toekomst. In Kervelse bos komt ook een aantal monumentale bomen voor, die voor de toekomst bewaard dienen te worden. Op Kieftskamp en Lindese Laak zijn naast de landschappelijke waarden ook bijzondere floristische waarden aanwezig in de beekdalen en op de hoge koppen.

In de kleinere terreinen met percelen met voormalig 'geriefhout' zijn de bosbouwkundige waarden hoog. Dit geldt vooral op Maalderink, Hissink en Sletterinkheide. Hier kan duurzame bosbouw plaatsvinden zonder dat er cultuurhistorische of natuurwaarden aangetast worden.

## 6.3 Doelstelling

Uit de inventarisatie van de waarden en de daarna volgende afweging volgen de volgende doelstellingen voor de terreinen (Figuur 14 t/m 17):

### Vorden

Het behouden en veiligstellen van de cultuurhistorische waarden, waarbij ruimte is voor recreatie.

### Kieftskamp

Het behouden en herstellen van cultuurhistorische waarden waarbij ruimte is voor rustige vormen van recreatie. In het bosreservaat staat behoud van de natuurwaarden voorop; in de natte natuurontwikkelingsgebieden wordt gestreefd naar verdere kwaliteitsverbetering van de flora en fauna.

### Hissink

Het behouden van het coulisselandschap waarin duurzame bosbouw een plaats heeft.

### Lindese Laak

Het in stand houden en vergroten van de ecologische waarden op de natuurterreinen en de extensief gebruikte graslanden en akkers, passend in het landschappelijk waardevolle gebied.



**Maalderink**

Het behouden van het coulisselandschap, waarin duurzame bosbouw een plaats heeft.

**Wildenborch**

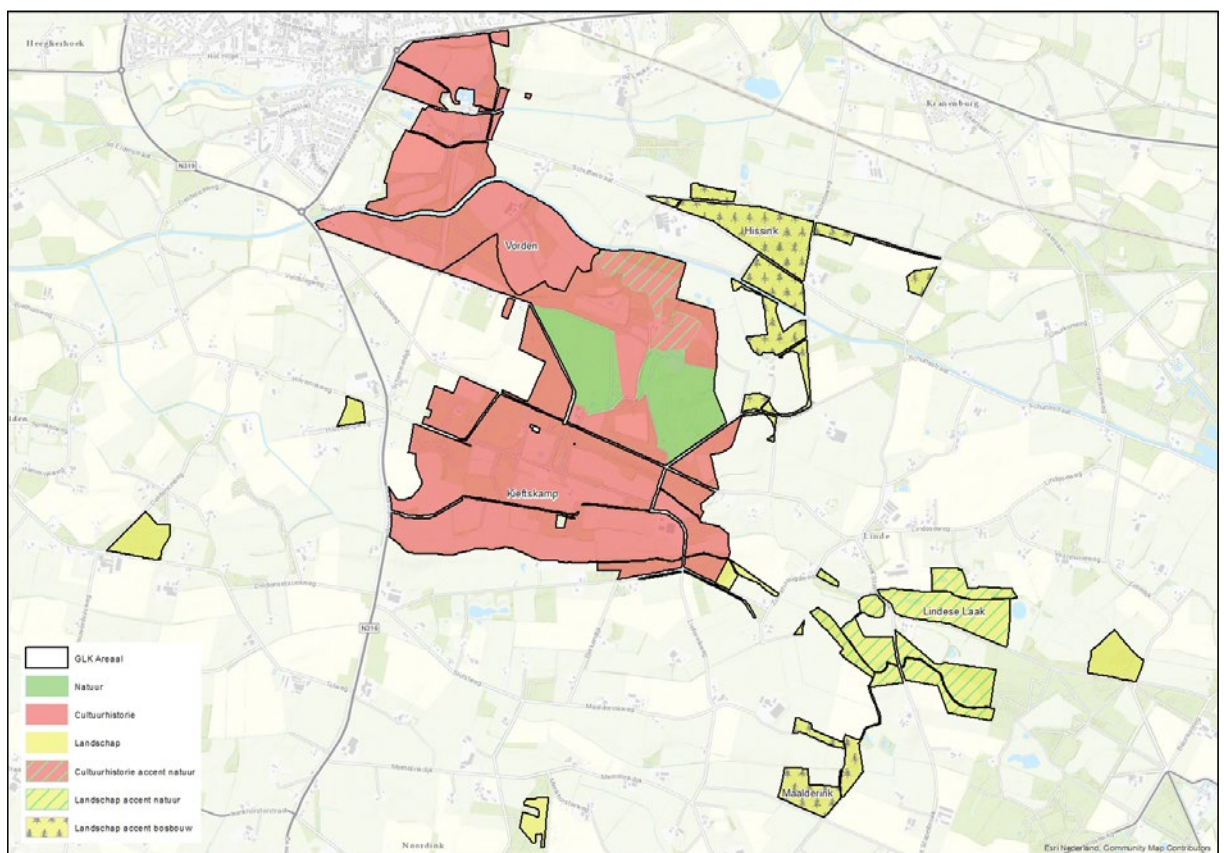
Het in stand houden en zo mogelijk vergroten van de landschappelijke waarden.

**Sletterinkheide**

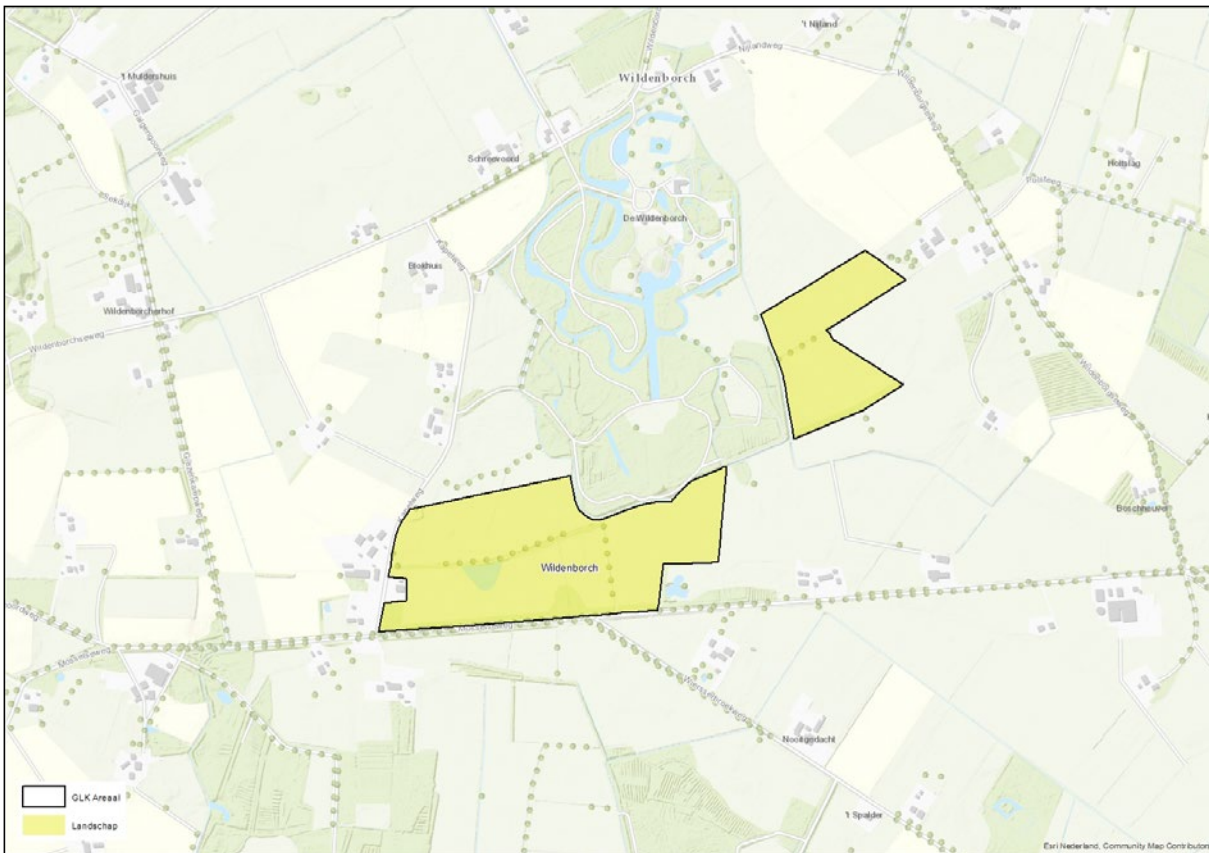
Het behouden van het coulisselandschap, waarin duurzame bosbouw een plaats heeft.

**Kervelse bos**

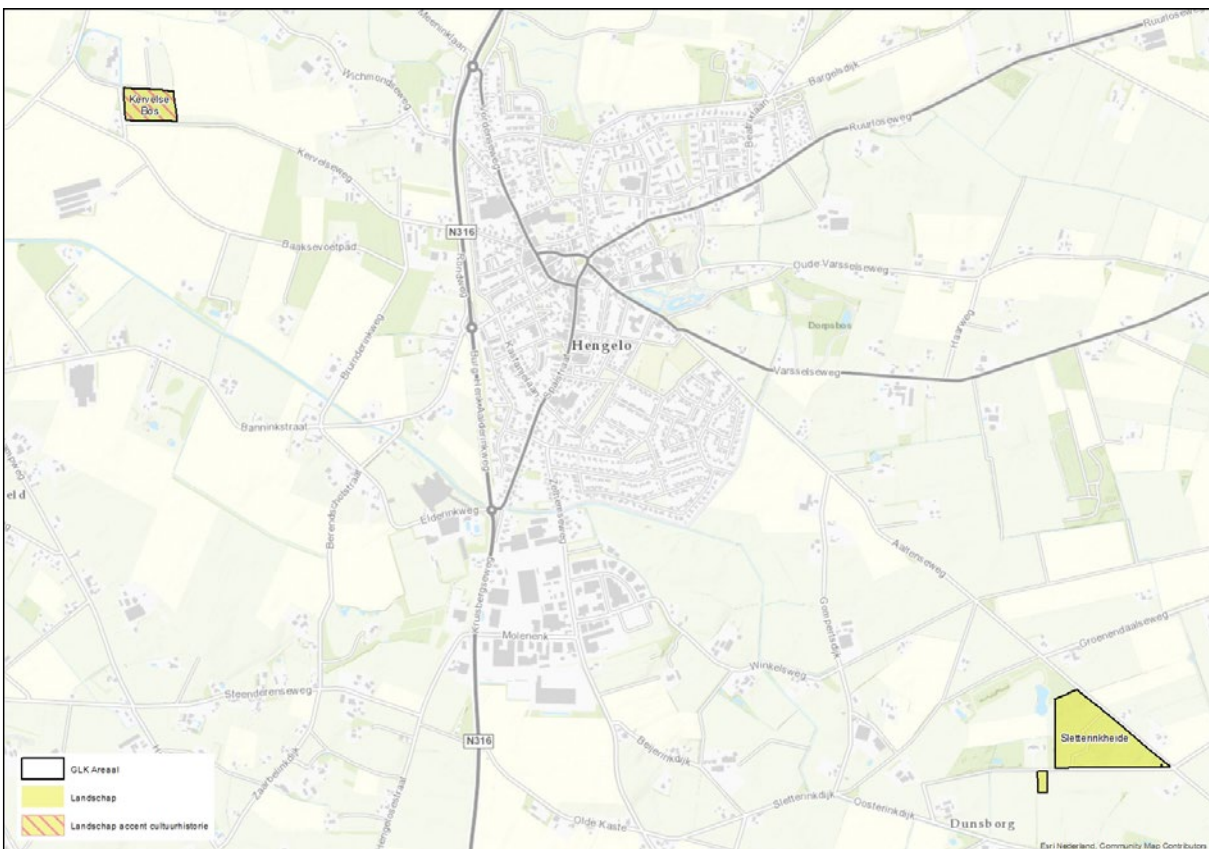
Het behouden van de landschappelijke waarden, met extra aandacht voor de monumentale bomen.



Figuur 15 Doelstellingenkaart Vorden, Kieftskamp, Hissink, Lindese Laak en Maalderink.



Figuur 16 Doelstellingenkaart Wildenborch.



Figuur 17 Doelstellingenkaart Kervelse Bos en Sletterinkheide.

## 7 Beheer

### 7.1 Beheer op hoofdlijnen

Per terrein wordt hieronder het beheer op hoofdlijnen beschreven.

#### Vorden en Kieftskamp

De beide landgoederen worden beheerd met aandacht voor de cultuurhistorie. In het bosreservaat van Kieftskamp wordt alleen inleidend beheer gevoerd gericht op verwijderen van exoten (o.a. douglas). De laatste groepen/horsten exoten zullen de komende jaren gekapt gaan worden, om plaats te maken voor inheemse boomsoorten.

In de overige bossen van de landgoederen wordt periodiek gedund, rekening houdend met bijzondere bomen, parkstructuren en aanwezige cultuurhistorische elementen. Bij de jonge laanbeplanting wordt vormsnoei uitgevoerd.

De wegen en paden op de beide landgoederen worden jaarlijks onderhouden. Poelen, waterlopen en bruggetjes worden ook onderhouden. Dit geldt ook voor de slagbomen en de bebording.

Het bloemeneiland op Kieftskamp zal jaarlijks gemaaid worden en het maaisel afgevoerd. Dit gebeurt ook bij de graslanden rondom de boomgroepen en solitaire bomen. Rasters worden hierbij ook gecheckt en onderhouden.

De natte en vochtige hooilanden worden jaarlijks gemaaid en het maaisel wordt afgevoerd. Sommige delen worden twee keer gemaaid om verder te versralen.

Eventueel wordt maaisel van de goed ontwikkelde percelen op de minder goed ontwikkelde stukken verspreid. De natuurakker wordt op basis van gericht advies ingezaaid met een specifiek natuurakkermengsel.

#### Hissink

Het bos wordt periodiek gedund, om het karakter van het oorspronkelijke gebruiksbos te behouden en verhogen. Er wordt verjongd door middel van aanplant, indien aan de orde. De voorzieningen, zoals wandelpaden en bebording, worden jaarlijks onderhouden.

#### Lindese Laak

De natte en vochtige hooilanden worden jaarlijks gemaaid en het maaisel wordt afgevoerd. Sommige delen worden twee keer per jaar gemaaid om verder te versralen. Eventueel wordt maaisel van de goed ontwikkelde percelen op de minder goed ontwikkelde stukken verspreid. De natuurakker wordt op basis van gericht advies ingezaaid met een specifiek natuurakkermengsel.

De wandelpaden en het bruggetje worden jaarlijks onderhouden. De wilgen worden gemiddeld 1 keer per 5 jaar geknot. De singels worden beheerd als hakhout. Uitgifte van percelen aan agrariërs vindt onder strikte voorwaarden plaats via geliberaliseerde pacht.

#### Maalderink

Het bos wordt periodiek gedund, met behoud van de populieren. Het bos wordt zoveel mogelijk op een natuurlijke manier verjongd, populier wordt ingeplant. De wegen en paden en andere voorzieningen worden in het regulier beheer meegenomen.

### Wildenborch

De knotbomen worden in een cyclus van ca. een keer per 5 jaar geknot. De singels worden gefaseerd afgezet, om de 7-10 jaar. De poelen en waterlopen worden gemaaid met een maaikorf. In de graslanden vindt begrazing met runderen plaats.

### Sletterinkheide

Het bosbeheer is gericht op oud- en structuurrijk bos. Dunning wordt uitgevoerd met behoud van soortenvariatie. Langs de openbare weg wordt gesnoeid in het kader van zorgplicht.

### Kervelse bos

Het bos wordt periodiek gedund. Monumentale bomen (o.a rode beuken) worden bevoorreed. Onderhoud van borden, wandelpaden en bosranden wordt in het reguliere beheer uitgevoerd.

## 7.2 Onderzoek, projecten en externe ontwikkeling

Om de doelen, gesteld in deze visie te behalen is er meer kennis nodig over de cultuurhistorische waarden. Onderzoek hiernaar is recent afgerond, maar dient nog wel doorvertaald te worden naar handvatten voor het beheer. In het visiecluster loopt het gebiedproces Baakse Beek/Veengoot met onder andere projecten rondom de Baakse Beek, Hallerlaak en Wildenborch.

Tabel 5 Samenvatting onderzoek, projecten en externe ontwikkelingen.

<b>Adviezen t.b.v. kwaliteitsverbetering</b>
<i>Beheeradvies opstellen op basis van resultaten cultuurhistorisch onderzoek Vorden en Kieftskamp, zodat er in het beheer gericht gewerkt kan worden aan versterking van de cultuurhistorische waarden.</i>
<b>Monitoring en onderzoek</b>
-
<b>Inrichting en overige projecten</b>
-
<b>Externe ontwikkelingen</b>
<i>Kansen voor herstel van de eenheid 'land en goed' en voor verbinding tussen de verschillende terreinen in dit cluster benutten.</i>
<i>Gebiedsproces Baakse Beek/Veengoot volgen.</i>

Tabel 6 Voorgestelde wijzigingen i.r.t. beleid en subsidies.

Terrein	Wijziging	Relevant beleids- of subsidie programma	Oppervlakte
Kieftskamp	N16.03 binnen de bolletjeslijn → N17.03	Natuurbeheerplan	n.t.b.
Lindese Laak	Van N10.02 → N10.01	Natuurbeheerplan	n.t.b.

## 7.3 Monitoring & Evaluatie

Door middel van monitoring worden ontwikkelingen in het terrein gevolgd en kan er desgewenst bijgestuurd worden in het beheer. GLK geeft de monitoring van terreinen vorm op basis van verplichte monitoring en aanvullende (vrijwillige) monitoring.

De monitoringsgegevens worden gebruikt om de kerncollectie van terreincluster Kieftskamp te actualiseren. Bij het jaarlijkse evaluatiemoment en de 12-jaarlijkse grote evaluatie van het terreincluster worden deze gegevens gebruikt om het beheer te evalueren en indien nodig bij te sturen.



## 8 Literatuur

- Albers, L., Bloemink, W., Boer, H., Haartsen, A., & Scholte Lubberink, H. (2004).**  
Kasteel De Wildenborch en Omgeving; Een integraal cultuurhistorisch onderzoek.  
Raap-rapport 883, RAAP - Archeologisch Adviesbureau.
- Bekkenkamp, C., van Boldrik, J., Möller, S., & Quint, O. (2016).**  
Cultuurhistorische inventarisatie - Vorden. Saxion Hogeschool, Deventer.
- Bosland adviesbureau. (1999).**  
Vorden; de Kieftskamp beheervisie 1999-2019.  
Stichting Het Geldersch Landschap, Arnhem.
- Bruininik, A.-C., de Graaf, S., Veugelink, S., van der Haar, E., van Binsbergen, M., & Karagiannis, N. (2016).**  
Adviesrapport Landgoed de Kieftskamp. Saxion Hogeschool, Deventer.
- Geldersch Landschap & Kasteelen. (2016).**  
Meerjarenvisie 2016 - 2025.
- Goeij, A., & Hoppenbrouwers, P. (2016).**  
SNL-kartering terreinen Geldersch Landschap; vegetatie, flora, insecten.  
Achterhoek en Veluwe.  
Eester Loo, Hoevelaken, Huis te Eerbeek, Kieftskamp, Lindese Laak, Orderbos,  
Vorden, Wildenborch en 't Zand.  
Natuurbalans - Limes Divergens BV, Nijmegen.
- Hart, M., Baaijens, G., Mullekom, M., & Smolders, F. (2008).**  
Historisch hydrologisch onderzoek van de Kieftskamp.  
B-Ware Research Centre & baaijens Advies, Nijmegen.
- Samenvatting statische beschrijving beheersgebied Baakse Beek. (2014).**  
Opgeroepen op juli 18, 2018, van Systeembeschrijvingen Baakse Beek:  
<http://www.wrij.nl/statisch/baakse-beek/1-samenvatting/>
- Verbeek, P., Felix, R., & Crombaghs, B. (1999).**  
Inrichtingsplan en beheerplan Het Stapelbroek/Kieftskamp.  
Bureau Natuurbalans / Limes Divergens, Nijmegen.
- Verhoeff, P., Tump, J., van Immerseel, R., Wijsbek, N., & Bos, M. (2019).**  
Kieftskamp - Tuinhistorisch onderzoek en waardstelling.  
Stichting In Arcadië, Amersfoort.
- Verhoeff, P., Tump, J., van Immerseel, R., Wijsbek, N., & Bos, M. (2019).**  
Landgoed Vorden - Tuinhistorisch onderzoek en waardstelling.  
Stichting In Arcadië, Amersfoort.

