

# Hoekelum



Beheervisie

2017

Geldersch  
Landschap  
Kasteelen &



## Colofon

Beheervisie Hoekelum

Samenstelling door Geldersch Landschap & Kasteelen  
Afdeling Landschap en Kastelen en werkgebied Zuidwest Veluwe en Vallei

Gezien door de Beheer Advies Commissie in december 2017  
Vastgesteld door Gerard Jonkers, regiohoofd West Gelderland, op 3 november 2017  
Goedgekeurd door Peter van den Tweel, directeur-bestuurder, op 6 december 2017

Foto voorzijde: Esther Böhmer

---

# Inhoudsopgave

1.	Inleiding	5
2.	De waarden van het terrein	7
2.1	Natuurwaarden	7
2.1.1	Abiotische waarden	7
2.1.2	Biotische waarden	8
2.2	Cultuurhistorische waarden	11
2.3	Landschappelijke waarden	13
2.4	Recreatieve waarden	13
2.5	Bosbouwkundige en landbouwkundige waarden	13
2.6	Samenvatting	15
3.	Beheer tot nu toe	15
4.	Contracten en verplichtingen	15
5.	Visie	17
5.1	Afweging	17
5.2	Doelstelling	19
6.	Beheer	19
6.1	Beheer op hoofdlijnen	19
6.2	Onderzoek, projecten en externe ontwikkeling	19



---

# 1. Inleiding

De voorliggende beheervisie beschrijft de visie van GLK voor het terrein Hoekelum en de hoofdlijnen voor het beheer dat GLK in de komende jaren zal toepassen om de gestelde doelen te realiseren. Deze beheervisie is een vernieuwing van de visie uit 1992<sup>1</sup>

Om te komen tot deze visie en bijbehorende doelen heeft GLK de verschillende waarden in het terrein zorgvuldig afgewogen. Tevens is rekening gehouden met de statutaire doelstellingen, de strategische doelen uit de Meerjarenvisie 2016-2025 en vigerende thematische beleidsnota's.

De beheervisie heeft in principe een onbeperkte looptijd. Jaarlijks wordt het beheer geëvalueerd en daarbij wordt ook gekeken of er interne en/of externe omstandigheden zijn die mogelijk aanleiding kunnen zijn voor aanpassing van de visie (op termijn). De beheervisie vormt de basis voor de meerjarige beheermaatregelenplanning, waarin de concrete maatregelen staan opgenomen voor de komende jaren. Tevens vormt deze visie de basis voor externe belangenbehartiging voor dit terrein.

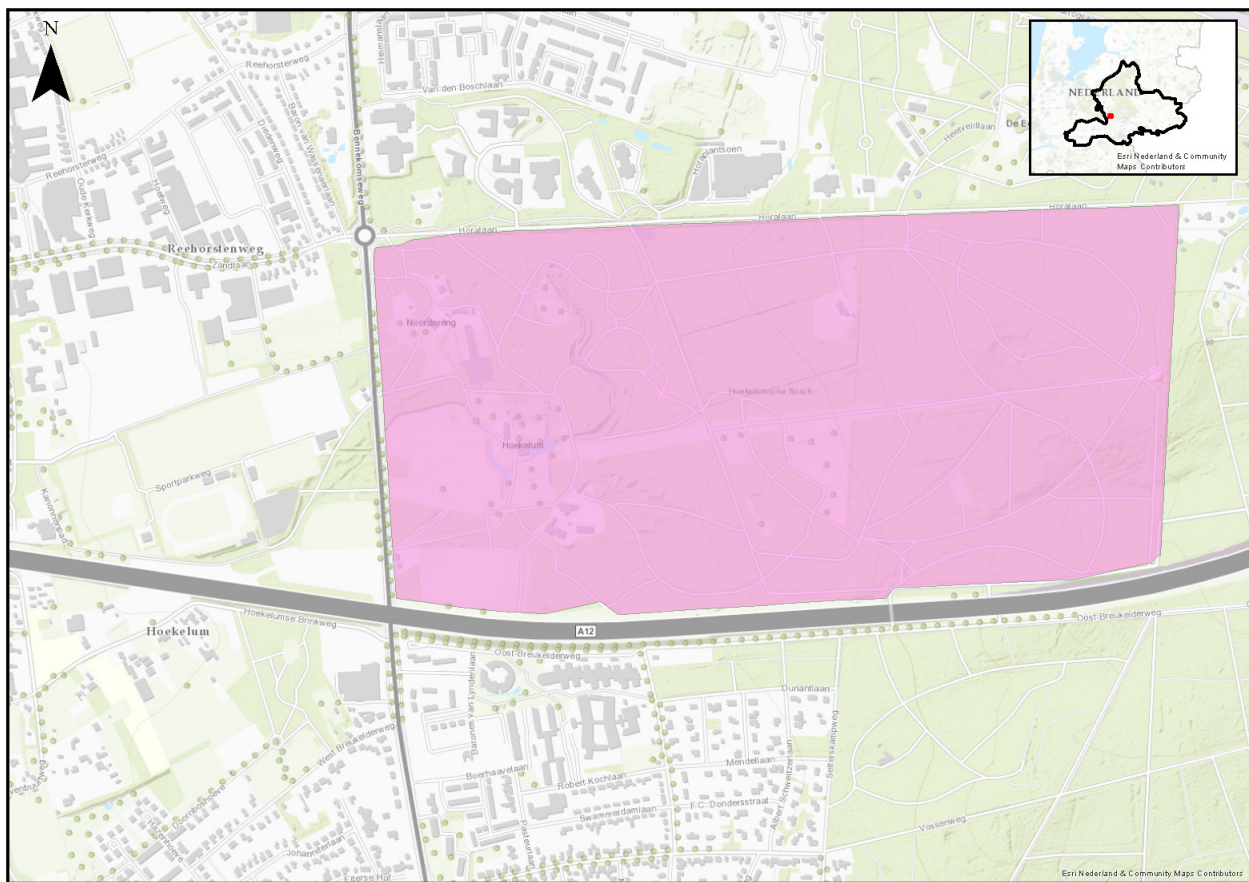
Hoekelum is een landgoed in Bennekom, ingeklemd tussen Ede in het noorden, de A12 in het zuiden en de Edeseweg in het westen (figuur 1). De oppervlakte is 112,7 ha. Hoekelum vormt de overgang tussen het gesloten landschap op de stuwwal Ede-Wageningen en het open gebied in de Gelderse Vallei. Het terrein is in 1988 aangekocht van mevrouw J.C. Iddink barones van Wassenaer.

## Leeswijzer

In hoofdstuk 2 worden de belangrijkste waarden van het terrein beschreven. In hoofdstuk 3 wordt het tot nu toe gevoerde beheer beschreven en geëvalueerd. Aan de hand van deze gegevens en de randvoorwaarden uit hoofdstuk 4 worden in hoofdstuk 5 de doelstellingen en de visie op voor de komende jaren beschreven. Het beheer in grote lijnen en de projecten die ervoor nodig zijn om de visie te realiseren worden beschreven in hoofdstuk 6.

---

<sup>1</sup> Jonkers C., (1992)



Figuur 1. Ligging Hoekelum

## 2. De waarden van het terrein

Voor het waarderen van dat wat zich in het terrein bevindt, maakt GLK gebruik van de kerncollectiebenadering. In die benadering wordt eerst geïnventariseerd wat er bekend is over de kwaliteiten ten aanzien van natuur, cultuurhistorie en landschap in het terrein. Waar nodig worden bestaande gegevens aangevuld met nieuwe inventarisaties. Vervolgens wordt hier een waardering aan gekoppeld op basis van criteria die vanuit wetgeving en vanuit de verschillende vakgebieden algemeen geaccepteerd zijn. Zo wordt bijvoorbeeld aangeduid of iets een nationale of internationale status heeft of bescherming geniet. Daarnaast is extra waarde toegekend aan elementen die een belangrijke rol spelen in de lokale beleving en geschiedenis. Waar geen algemeen geaccepteerde waardering beschikbaar is, wordt gebruik gemaakt van best professional judgement door eigen en externe deskundigen.

De kerncollectie natuur, cultuurhistorie en landschap die op deze wijze beschreven is, vormt de leidraad voor het daadwerkelijke beheer. Het kan voorkomen dat er voor onderdelen van de kerncollectie (nog) geen, of slechts beperkt, informatie beschikbaar is. In de overwegingen die leiden tot de keuze voor een doelstelling voor een terrein wordt hier zo goed mogelijk rekening mee gehouden.

### 2.1 Natuurwaarden

#### 2.1.1 Abiotische waarden

##### **Geomorfologie**

Het gebied tussen Lunteren en Wageningen bestaat uit een heuvelrug met een maximale hoogte van ruim 50 meter. Deze rug is opgestuwd door het landijs tijdens de voorlaatste ijstijd en vormt samen met de Utrechtse Heuvelrug een klassiek voorbeeld van een stuwwalboog rond een glaciaal bekken. Hoekelum valt helemaal binnen dit GEA-object van nationale waarde.

##### **Bodem & hydrologie**

Op het landgoed komen een tweetal bodemtypen voor, de holtpodzolgronden en de hoge zwarte enkeerdgronden. Deze hebben geen specifieke waarden. Wel zijn ze representatief voor oud landgebruik op de overgang van laag naar hoog en van nat naar droog.

Hoekelum ligt op de stuwwalhelling, door het hoogteverschil zijn er ondergrondse waterstromen van oost naar west. Vanaf de stuwwal vindt een voortdurende grondwaterstroom plaats naar de Vallei, waar het in de vorm van kwel naar boven komt. Historisch, voor de ontginning en ontwatering van de Gelderse Vallei, lag het kwelvenster van deze grondwaterstroom op Hoekelum, ter hoogte van de gracht. Naarmate de Gelderse Vallei ontwaterde verschoof het kwelvenster, tot er geen verversing meer van het grachtwater plaatsvond. Daarom werd rond 1800 een spreng gegraven. Door grondwateronttrekkingen (onder andere de ENKA-fabriek) en ontwatering t.b.v. nieuwe woonwijken loopt deze spreng niet meer, het grachtwater wordt nu met behulp van een pomp in de sprengkop op peil gehouden.

Door de zandige bodem van Hoekelum zakt een groot gedeelte van de neerslag weg in de bodem en vult het grondwater aan. Een gedeelte stroomt af als oppervlaktewater.

In het gebied zijn geen schouwplichtige watergangen of watergangen met een belangrijke afvoer functie aanwezig.

### Licht, geluid en milieukwaliteit

De geluidsbelasting is door de ligging van het terrein vlak aan de A12 vooral in het zuidelijke gebied erg hoog. De lichtbelasting is minder doordat het deel van de A12 langs Hoekelum 's avond niet verlicht wordt. Door ligging aan de A12 en de Edeseweg, is de verwachte invloed van fijnstof hoog.

### 2.1.2 Biotische waarden

#### Vegetaties

Hoekelum ligt in het geheel binnen N2000 gebied Veluwe. Een groot deel van de oude bossen op Hoekelum valt binnen het habitatype H 9120 'Beuken-eikenbossen met hulst'. Tot het habitatype worden alleen bossen op bosgroeiplaatsen van vóór 1850 en bosopstanden van minstens 100 jaar oud die daaraan grenzen gerekend. Een belangrijk deel van de biodiversiteit van dit habitatype komt voor in de zomen en mantels van het bos zelf, die op Hoekelum niet aanwezig zijn.

De bossen zijn met name om de navolgende redenen zeer waardevol:

- De gemiddelde hoge leeftijd van de opstanden en lanen. Ca 30% van de bomen is van voor 1870.
- Een plaatselijk zeer gevarieerde bosstructuur.
- De aanwezigheid van dood hout in met name beuken- en eikenopstanden. In sommige opstanden tot 10% van het stamtal.
- De kleinschalige afwisseling en beheer van bos met open plekken zoals lanen, weilanden, akkers, kasteeltuin en water.
- De hernieuwd afgezet doorgegroeide eikenhakhoutpercelen.

Van Hoekelum is één vegetatieopname bekend. Het betreft een opname uit 2002 van het *Bochtige smele-Beukenbos, subass. met Gewoon pronkmos*. Deze kwalificeert als nationaal belangrijk.

#### Flora

De voorkomende kerncollectiesoorten van de vaatplanten zijn te categoriseren in drie biotopen: akkers en braakliggende of kale bodems (Korenbloem, Dwergviltkruid en Duits viltkruid), droog (heischraal) grasland/ heiden (Ruig schapengras, Stekelbrem, Fraai hertshooi, Jeneverbes en Hondsviooltje) en (oudere) bossen (Vingerhelmbloem en Bosaardbei).

Hoekelum is ook van belang vanwege oude hakhout- en spaartelgenrelicten van Wintereik en Zomereik.

#### Mossen, korstmossen en paddenstoelen

Op Hoekelum komen twee kerncollectie-mossen voor: Gerimpeld gaffeltand mos (heiden en heidebebossing) en Groot vedermos (moeras en nat schraalland op schors, steen en bodem).

Twee kerncollectiesoorten korstmossen komen voor op Hoekelum: het Gewoon schorsmos en het Hamsteroortje; beide zijn gebonden aan laanbomen en bossen.

De meeste kerncollectiepaddestoelen (bijna allemaal nationaal belang) op Hoekelum zijn saprofytisch op stammen of wondplekken van levend loofbomen. De meest bekende is de Pruikzwam. Enkele komen voor in droog, arm naaldbos op humusarm zand of matig bemeste weilanden.



## Fauna

Landgoed Hoekelum vormt een belangrijk onderdeel van de ecologische verbinding tussen de Veluwe en de Gelderse Vallei en verder naar de Utrechtse Heuvelrug. Deze verbinding is met name van groot belang voor dassen, boommarters en reeën. De ijskelder van Hoekelum huisvest een viertal provinciale kerncollectiesoorten vleermuizen: Baardvleermuis, Franjestaart, Watervleermuis en de Gewone grootoorvleermuis. Naast deze kerncollectie vleermuizen komen ook nog voor Rosse vleermuis, Laatvlieger en de zeer zeldzame Kleine dwergvleermuis (Internationale kerncollectiesoort, één waarneming in 2016).

Uit de periode 1958 t/m 2000 zijn er gedetailleerde broedvogelkarteringen van Hoekelum bekend. Er heeft recent (nog) geen BMP- of SNL-monitoring naar broedvogels plaatsgevonden. Wel blijkt dat tijdens de periode t/m 2000 enkele oude kerncollectiesoorten van kleinschalige landschappen, open bos en jong bos als broedvogel op Hoekelum zijn verdwenen.

De kerncollectie broedvogels die (mogelijk) nog wel aanwezig zijn, behoren grotendeels tot de soorten van opgaand bos, oud, structuurrijk bos (loofbos, gemengd bos zowel als naaldbos) met veel dood, staand of liggend dood hout en met goed ontwikkelde bosranden: Groene specht (afhankelijk van graslanden, bosranden, bossen met mierennesten) en Zwarte specht, Fluitier, Grauwe vliegenvanger, Matkop (jong bos) en Vuurgoudhaan (opgaand gemengd bos met spar). Daarnaast komen er ook diverse roofvogels voor. Er broedt jaarlijks een paar raven. De IJsvogel is watergebonden; de vijvers van Hoekelum voorzien nog in deze behoefte.

Op/bij Hoekelum zijn drie kerncollectiesoorten reptielen waargenomen: Hazelworm, Zandhagedis en Ringslang. De Ringslang is watergebonden (waterpartijen, vijvers). De Hazelworm komt voor in allerlei biotopen (heide, bos, bosranden e.d). De Zandhagedis (internationaal belang) is afhankelijk van structuurrijke heide en heischrale graslanden met zandige, rulle open plekken voor de ei afzetting.

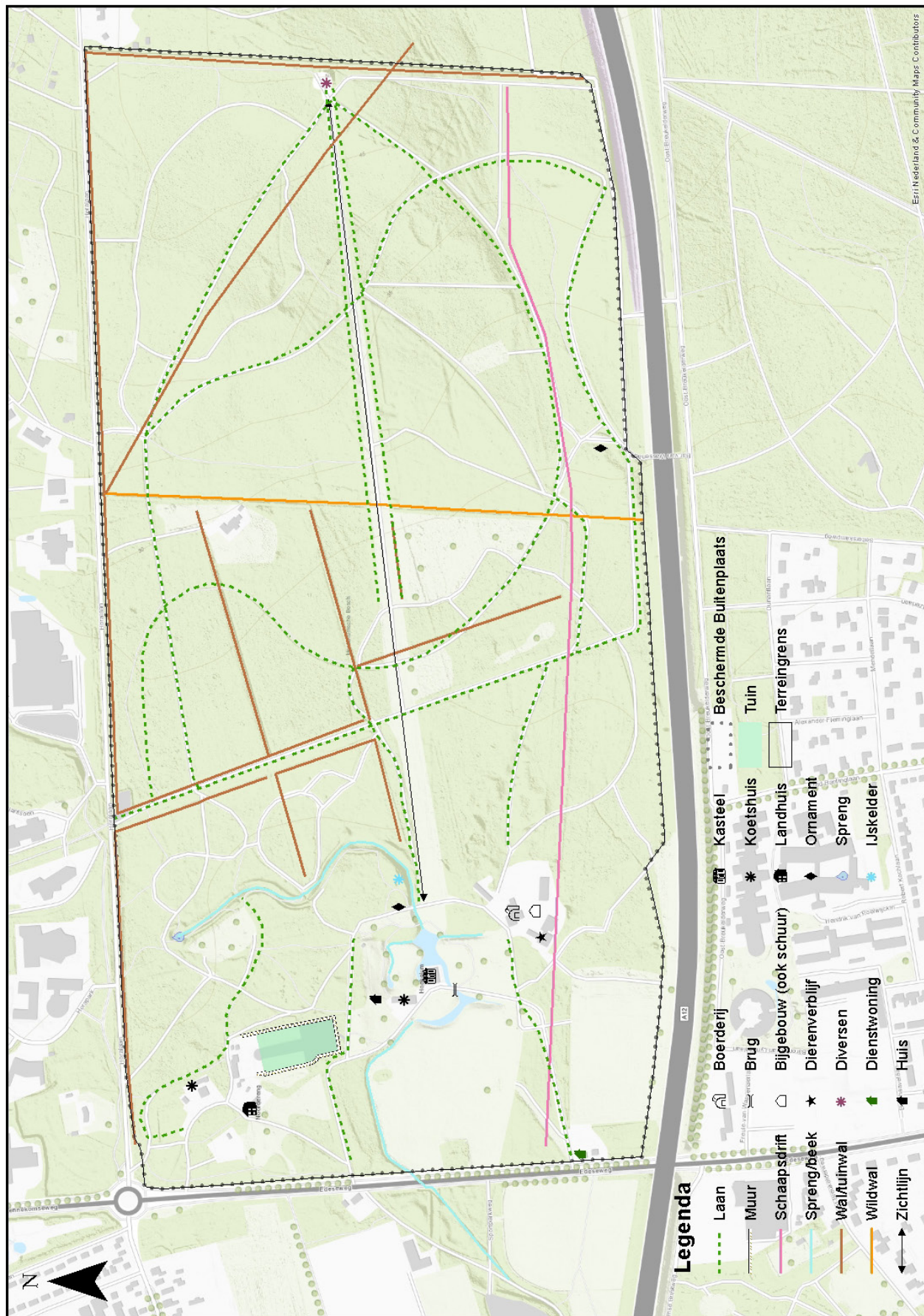
De dagvlinderfauna (alle soorten van nationaal belang) van Hoekelum bestaat uit diverse kerncollectiesoorten van droge tot vochtige (matig) schrale graslanden: Kleine en Bruine vuurvlinder, Bruin blauwtje, Argusvlinder (2002, mogelijk nu verdwenen), Hooibeestje, Bruin zandoogje en Groot dikkopje.

Hoekelum is recent goed onderzocht op het voorkomen van nachtvlinders.

De meeste kerncollectiesoorten zijn van nationaal belang. Het betreft vooral soorten van allerlei typen bos: jong, oud, structuurrijk, open, naald zowel als loofbossen, bosranden of van ruigten, heiden (mogelijk dus zwervers van de Veluwe) en graslanden, tuinen en parken.

Er kwamen vier kerncollectiesoorten sprinkhanen (alle nationaal van belang) voor op Hoekelum: Blauwvleugelsprinkhaan, Zoemertje, Heidesabelsprinkhaan en Schavertje. Alleen de laatste komt recent nog voor op Hoekelum. Het zijn alle soorten van droge, schrale heiden, heischrale graslanden of stuifzand.

Twee vermeldenswaardige keversoorten (provinciaal belang) op Hoekelum zijn de Kleine poppenrover en het Blauw vliegend hert. De eerste is een belangrijke predator van de Processierups; de tweede is een (oud) bos bewoner van vermolmd hout van eiken en beuken.



Figuur 2. Cultuurhistorische waarden op Hoekelum

## 2.2 Cultuurhistorische waarden

### Archeologische waarden

De geschiedenis van Kasteel Hoekelum gaat terug tot de 14e eeuw. Boerderij Hoekelum staat ongeveer op de plaats van een 18e eeuwse of oudere voorganger. In en rond het huis en tussen het huis en de Laarderallee is er kans op het vinden van archeologische resten. Hier is de Archeologische Verwachting dan ook hoog<sup>2</sup>.

### Bouwkundige waarden

Hoekelum is Beschermd buitenplaats (rijksmonument). Het kasteel is onderdeel van het complex<sup>3</sup>. Het is van architectonisch belang vanwege de vormgeving van het huis. De keldergewelven dateren uit de 16e eeuw. Het huis werd in 1846-1849 door de Arnhemse architect Fromberg verbouwd, die onder meer het gebogen zinken dak met torentje met galmgaten, wijzerplaat en tentdak ontworpen heeft. Het huis werd voor het laatst ingrijpend door Hanrath in 1911-1916 verbouwd, waarbij de hoofdkenmerken van het huis werden bewaard, maar waarbij het huis werd verdiept, verhoogd en verbreed en in- en uitwendig vrijwel geheel opnieuw werd opgetrokken.

Het landhuis Noordereng en het bijbehorende koetshuis zijn ook rijksmonumenten. Het is het tweede hoofdgebouw in chaletstijl, gebouwd in 1849 en verbouwd in 1904.

De overige rijksmonumenten op het terrein zijn;

- Dienstwoning aan de Edeseweg 120 uit circa 1860
- Rode bakstenen moestuinmuur uit ca. 1850, deels in ruïneuze staat, langs de west-, noord-, en oostzijde van de voormalige moestuin.
- Bakhuis uit vermoedelijk de eerste helft van de 19de eeuw.
- Kinderhuisje (rotshuisje), vermoedelijk omstreeks 1900 gebouwd.
- Boerderij uit ca. 1890 en stal opgetrokken rond 1875.
- Houten paviljoen uit ca. 1860.
- IJskelder.

### Historisch geografische waarden

De Laarderallee, die nu vanaf die Horalaan in zuidelijke richting loopt, was onderdeel van de oorspronkelijke weg van Wageningen naar Ede, langs de rand van de Veluwe. Die functie is in de 17e eeuw overgenomen door de huidige Edeseweg. De ingang van Hoekelum is toen ook naar de andere kant van het huis verplaatst.

Op Hoekelum liggen vijf typen wallen:

- De wildwal in noord- zuidelijke richting is onderdeel van de langste (15km) wildwal van Nederland. Vanaf de kruising van deze wal met de Horalaan loopt een wildwal richting Renkum. Deze loopt door tot het driegemeentenpunt.
- Een eigendomswal loopt langs de Horalaan (noordgrens) en de achterzijde (oostgrens).
- Wegwallen lopen aan weerszijden van de Laarderallee en langs de voormalige Grote allee.
- Rond (voormalige) percelen zijn perceelwallen te vinden.
- Een kielspit markeert een bosontginningsgrens.

<sup>2</sup> Keunen, et al., (2013)

<sup>3</sup> Rijksdienst voor het Cultureel Erfgoed, (2017)

Tabel 1. Samenvatting van abiotische, biotische en cultuurhistorische waarden

Waarden	Lokaal van belang	Regionaal van belang	Provinciaal van belang	Nationaal van belang	Internationaal van belang	van belang voor GLK	Toelichting
<b>Abiotische waarden</b>							
Geomorfologie				x			Gea-object van nationale waarde
Bodem	x						
Hydrologie	x						
Licht en geluid	x						Vooraf negatief (A12)
Milieukwaliteit	x						A12
<b>Biotische waarden</b>							
Vegetatie					x		N2000 habitattypen in delen van Hoekelum
Flora				x			
Zoogdieren			x				Vleermuizen
Vogels				x			
Herpetofauna				x			
Insecten				x			
Mossen, korstmossen en paddenstoelen				x			O.a. paddenstoelen
<b>Cultuurhistorische waarden</b>							
Archeologie			x				
Historische geografie				x			Langste wildwal van Nederland
Bouwkundig				x			
Landschaps- & tuinarchitectuur				x			
Interieur en collectie						x	Ca 600 stuks collectie
Overig							

Tabel 2. Samenvatting van landschappelijke, recreatieve en land- en bosbouwkundige waarden

	Laag	Gemiddeld	Hoog	Uniek	GLK	Toelichting
<b>Landschappelijke waarden</b>						
Gaafheid			x			
Streekeigenheid			x			
<b>Recreatieve waarden</b>						
Ligging ten opzichte van stedelijke gebieden			x			
Ligging ten opzichte van toeristisch recreatieve gebieden/infrastructuur			x			
<b>Land - en bosbouwkundige waarden</b>						
Bosbouw		x				
Landbouw	x					



Vanuit de Kraats en het buurtschap Hoekelum liep een grote historische schaapsdrift, door de voormalige Grote allee, via een opening in de wildwal naar de achterliggende heidevelden.

#### **Tuin-historisch waarden**

De parkaanleg is aangemerkt als rijksmonument. De aanleg is in landschapstijl met bijbehorende bouwwerken en ornamenten. Samen met Kasteel Hoekelum en huis Noordereng vormt de parkaanleg het cultuurhistorische landschap van de beschermde historische buitenplaats Hoekelum. De brug achter het huis heeft het oude logo van het Geldersch Landschap, het gele wybertje met een rode mispelbloem.

Het theehuis aan de overzijde van de weg hoort ook bij de beschermde buitenplaats, maar is geen eigendom van GLK.

#### **Interieur en collectie**

Onder het beheer van GLK vallen circa 600 stuks collectie die bij het kasteel horen. Enkele stukken (o.a. portretten, glaswerk en meubels) hebben ook van zichzelf waarde, niet alleen als onderdeel van Hoekelum. Het interieur is grotendeels uit 1914, maar het stucwerk uit 1787 en de schoorsteenbetimmering uit 1700 zijn nog aanwezig.

De klok in het klokkentorentje heeft weer een werkend uurwerk, het geen als bijzonder valt aan te merken.

#### **Bijzondere bomen**

Op Hoekelum staan in ieder geval vier monumentale bomen geregistreerd<sup>4</sup>.

#### **Immaterieel erfgoed**

Het oudste concours hippique van Nederland wordt sinds 1946 jaarlijks op Hoekelum gehouden.

## **2.3 Landschappelijke waarden**

Hoekelum is een rustpunt in het verstedelijkte landschap tussen de dorpskernen van Ede en Bennekom. De ligging op de stuwwal is goed te beleven in het terrein.

## **2.4 Recreatieve waarden**

Binnen een straal van één kilometer liggen Ede en Bennekom. Het terrein wordt intensief bezocht door wandelaars (ook veel hardlopers), mountainbikers en ruiters. Er is een hondenlosloopterrein aangewezen en er zijn ruiter- en wandelroutes uitgezet.

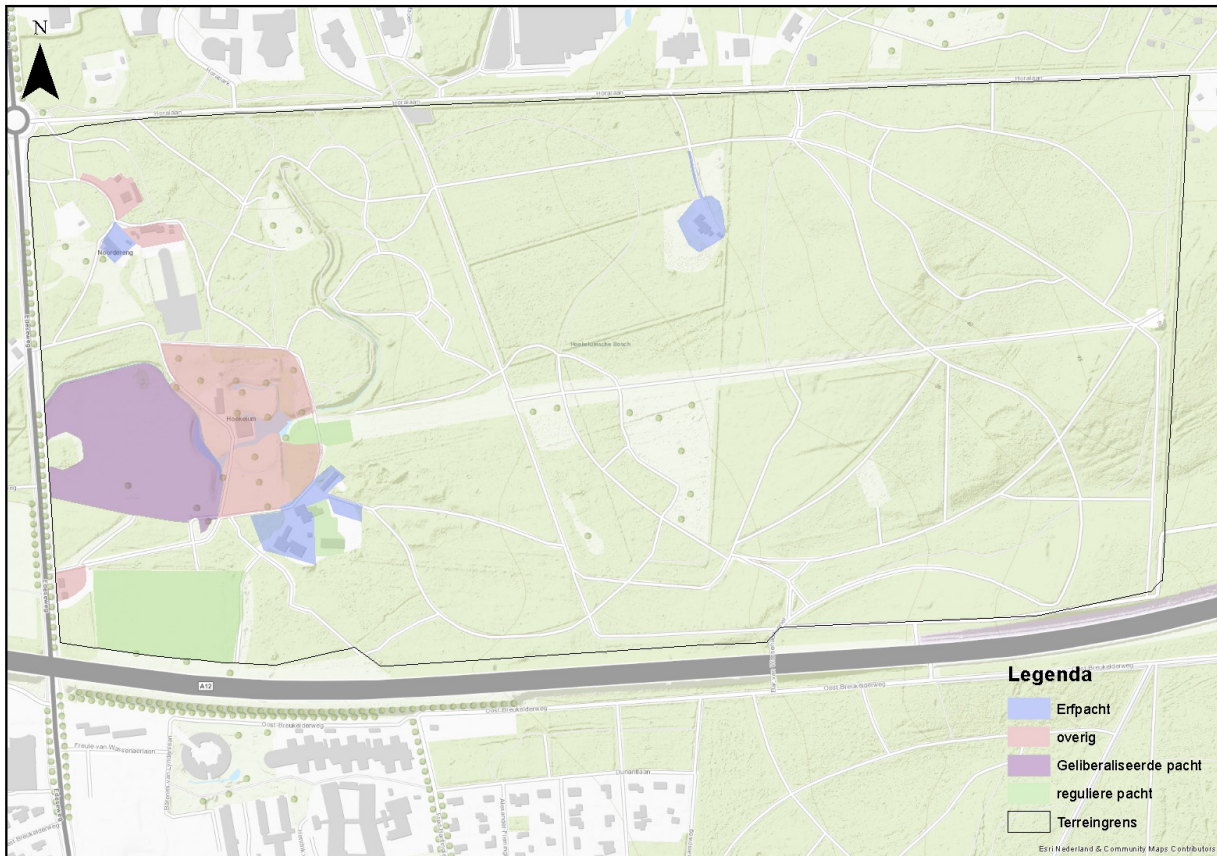
## **2.5 Bosbouwkundige en landbouwkundige waarden**

Hoekelum kenmerkt zich door de gemiddelde hoge leeftijd van opstanden en lanen. Circa 30% van de bomen stamt uit de jaren voor 1870. Er staat een hoog aandeel loofhout. Circa 50% bestaat uit Beuk, waarvan het grootste deel stamt uit de jaren voor 1870.

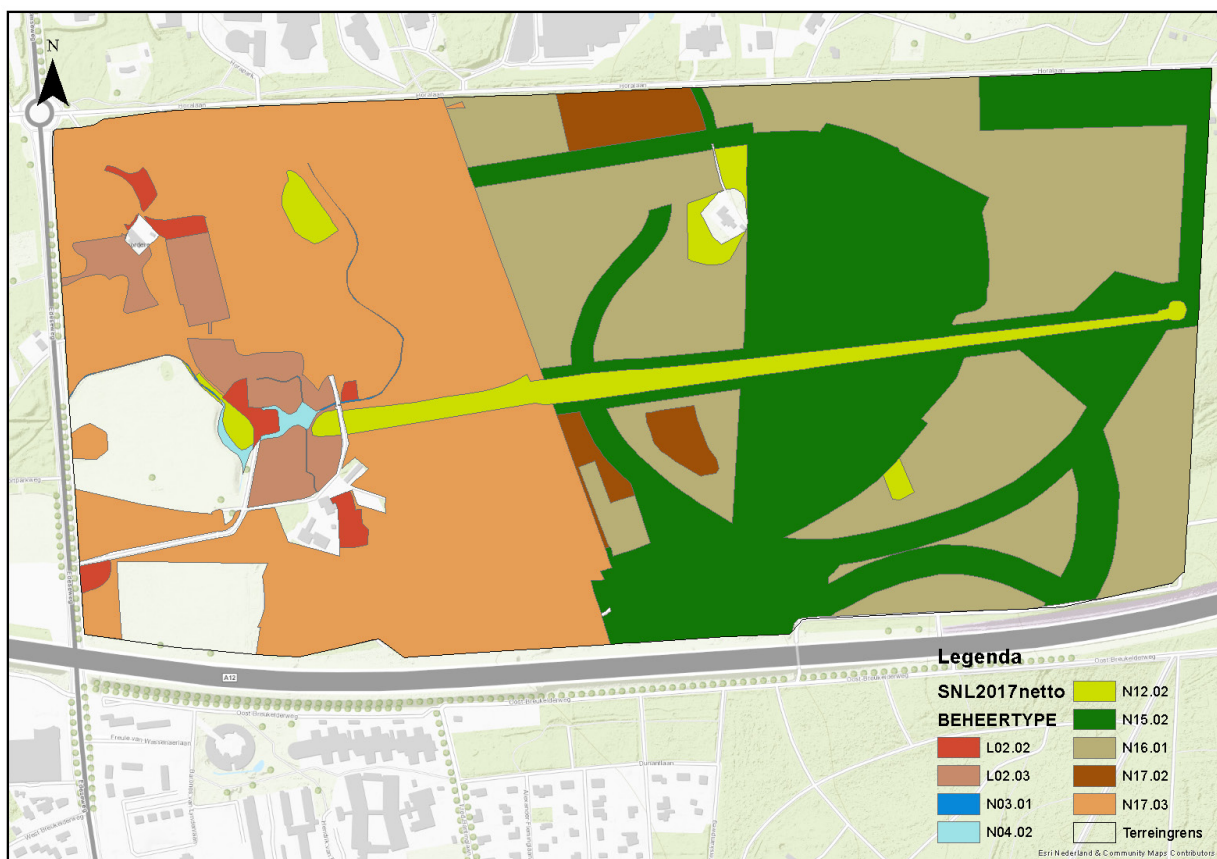
De landbouwkundige waarden van Hoekelum zijn laag. Het grasland in de zichtlaan wordt extensief beheerd en de weide voor en die grenzend aan de A12 het kasteel worden gebruikt als paardenweide.

De productiewaarde van de Japanse lariks- en Douglas-opstanden is goed te noemen. Het hout is van goede kwaliteit. Het overige bos betreft voornamelijk oud loof- en naaldbos met een matige productiewaarde, waarmee de productiewaarde voor Hoekelum als gemiddeld

<sup>4</sup> Bomenstichting, (2017)



Figuur 3. Contracten



Figuur 4. SNL-beheertypenkaart 2017

kan worden bestempeld.

## 2.6 Samenvatting

De tabellen op pagina 12 geven de samenvatting van de kerncollectie weer voor Hoekelum

# 3. Beheer tot nu toe

## Doelstellingen oude visie

De doelstelling van de visie uit 1992 was “*de duurzame instandhouding c.q. het herstel van het landgoedkarakter*”. Uitgangspunten daarbij waren het werken in de landschapstijl en het versterken van elementen uit de Frans classicistische periode.

Nevendoelstellingen hielden in de instandhouding en verdere ontwikkeling van aanwezige natuurwaarden, een bescheiden houtproductie, voor zover dit samengaat met behoud of vergroting van natuurwaarden, en recreatief medegebruik<sup>5</sup>.

## Beschrijving en evaluatie tot nu toe gevoerde beheer

Een groot deel van de in de visie uit 1992 genoemde maatregelen en plannen is uitgevoerd. In 2015 is de visie uit 1992 geëvalueerd. Veel van de in de visie genoemde zaken die niet gerealiseerd zijn en ook zaken die sinds de visie verslechterd zijn, hebben te maken met het (recreatieve) gebruik van het terrein.

Fietsers (vooral mountainbikers) veroorzaken overlast, vooral in de zichtlaan. Auto's kunnen Hoekelum op via de Fred Banting laan, Oost – Breukelderweg en het tunneltje onder de A12. Er is daar een ongewenste parkeerplek ontstaan.

Het terreingebruik, met diverse belanghebbenden (particuliere bewoning, uitbaters kasteel en boerderij, etc.), heeft het landgoed versnipperd. Op verschillende plekken lijkt het op een landgoed in een landgoed en ontstaan ongewenste situaties, zoals schuurtjes en bijgebouwtjes die niet in het beeld passen.

De (toekomstige) aanleg van de Parklaan zal van invloed zijn op de ingangen van Hoekelum<sup>6</sup>.

# 4. Contracten en verplichtingen

GLK is gebonden aan contracten en verplichtingen. Bestaande contracten zoals reguliere pacht en verhuur kunnen de keuzemogelijkheden voor de toekomst beperken. Geliberaliseerde pacht wordt vaak flexibel ingezet als beheersmaatregel. Bij legaten kunnen verplichtingen zijn aangegaan voor een bepaald type beheer. Voor het beheer kan subsidie verkregen zijn in het kader van het Subsiestelsel Natuur en Landschap.

Er wordt 3,1 hectare regulier verpacht. Verder worden er vijf woningen verhuurd en zijn er drie contracten voor erfpacht afgesloten (figuur 3).

Bij de verkoop van Hoekelum aan GLK is door J.C. Iddink baronesse van Wassenaer een aantal voorwaarden en bepalingen opgesteld. Een voorwaarde is dat de weide tegenover

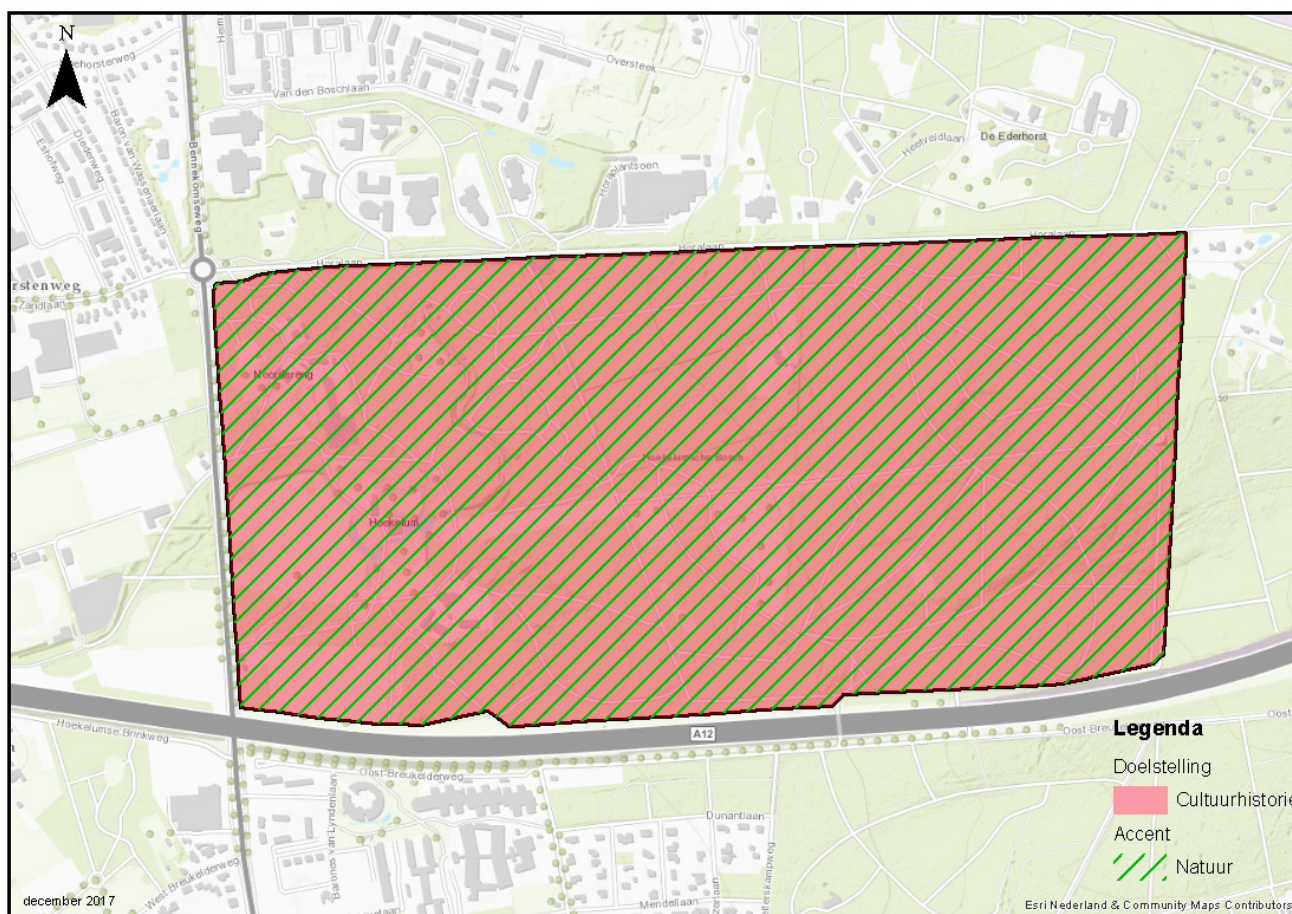
<sup>5</sup> Jonkers, Oosterkamp, Tillema, & van der Genugten, (2015)

<sup>6</sup> Zie ook: Bestemmingsplan Ede, Parklaan



Tabel 3. Doelstellingen en accenten bij GLK

		LANDSCHAP		
		Doelstelling		
		Natuur	Cultuurhistorie	Landschap
Accent	Natuur		Cultuurhistorie met accent natuur	Landschap met accent natuur
	Cultuurhistorie	Natuur met accent cultuurhistorie		Landschap met accent cultuurhistorie
	Bosbouw/ Landbouw		Cultuurhistorie met accent bos-en/of landbouw	Landschap met accent bos - en/of landbouw



Figuur 5. Doelstellingenkaart met na te streven doelstelling en accenten voor Hoekelum



het kasteel éénmaal per jaar beschikbaar gesteld moet worden voor het Concours Hippique en dat de inboedel onderdeel uit maakt van de aankleding van het kasteel en op het kasteel moet blijven.

Voor delen van het terrein is subsidie verkregen in het kader van SNL (figuur 4).

## 5. Visie

GLK bekijkt terreinen in een brede landschappelijke context. Het landschap is altijd en overal en vormt in feite de basis onder de waarden in de terreinen die daar deel van uitmaken. In het landschap worden verschillende lagen onderscheiden (landschaps-ecologisch systeem, infrastructuur en menselijk gebruik), die met elkaar zijn verbonden. Een landschaps(ecologische) systeemanalyse en historisch geografische beschrijving zijn voor de keuze van een beheerdoelstelling essentieel, maar zijn niet altijd voorhanden bij het opstellen van een visie. In zo'n geval worden de potenties van een terrein met 'best professional judgement' beoordeeld. Op basis daarvan wordt per terrein een doelstelling gekozen die de hoofdstrategie voor het terrein weergeeft.

Er zijn drie opties voor een doelstelling:

- **NATUUR:** gebieden met hoge tot zeer hoge natuurwaarden, waar wordt gestreefd naar herstel van het onderliggende landschappelijke systeem in relatie tot deze natuurwaarden, en waar het beheer ten behoeve van de ontwikkeling van natuurkwaliteit voorop staat.
- **CULTUURHISTORIE:** gebieden met hoge tot zeer hoge cultuurhistorische waarden, waar wordt gestreefd naar herstel van het onderliggende landschappelijke systeem in relatie tot deze waarden, en waar het beheer geheel in het teken staat van de instandhouding en het beleefbaar maken/houden van deze waarden. Het aanwezige productiepotentieel wordt alleen benut als dit bijdraagt aan versterking van de cultuurhistorische waarden.
- **LANDSCHAP:** gebieden met hoge landschappelijke waarden of gebieden die zich in hun totaliteit niet kenmerken door hoge natuur- of cultuurhistorische waarden maar waar mogelijk wel hotspots natuur of cultuurhistorie aanwezig zijn, waar het beheer gericht is op behoud van de landschappelijke samenhang.

Binnen de gekozen doelstelling kunnen meerdere accenten worden aangebracht (tabel 3). GLK onderscheidt de accenten natuur, cultuurhistorie en bosbouw/landbouw. De accenten hebben een duidelijke signaalfunctie voor de beheerder en geven weer waar in het beheer specifiek rekening mee moet worden gehouden. Recreatie wordt niet gezien als accent, maar wordt per terrein zodanig vormgegeven dat het geen belemmering vormt voor de gekozen doelstelling.

### 5.1 Afweging

Het gehele terrein is een Rijksbeschermd Buitenplaats en er komen verschillende cultuurhistorisch waardevolle elementen voor, zoals de wallen en de 800 meter lange zichtlaan. Er geldt een wettelijke instandhoudingsverplichting voor monumenten. Er zijn verschillende bedreigingen voor de cultuurhistorische waarden. Zo is er steeds minder samenhang tussen de verschillende elementen (huis, villa, boerderij) binnen het landgoed. Deze elementen worden ook steeds intensiever gebruikt, met de daar bijbehorende problemen zoals parkeren op ongewenste plekken. Hier mist een duidelijk kader.

Het nog door de gemeente uit te voeren plan voor de Parklaan leidt tot aanpassingen in de toegankelijkheid. Dit biedt een kans om tot een structureel ontwerp te komen, waarbij de samenhang tussen de verschillende elementen verbeterd wordt en parkeerproblemen en ingangen aangepakt en verbeterd worden.

Tabel 3. Onderzoek, projecten en externe ontwikkelingen

<b>Adviezen t.b.v. Kwaliteitsverbetering</b>
Voorsortierend op de Parklaan plan/herontwerp opstellen voor de toegangswegen, de parkeerplaatsen, de verbetering van het recreatieve gebruik van Hoekelum, de infrastructuur en de samenhang tussen huis, tuin, boerderij en het gebruik ervan door de pachters.
<b>Monitoring en onderzoek</b>
Hydrologisch onderzoek naar de mogelijkheid van meer water in de spreng en water van de vijver naar de Hoekelumse eng en de Gelderse vallei.
<b>Inrichting en overige projecten</b>
Inrichting van toegangswegen, routes, parkeerplaatsen etc. aan de hand van hierboven genoemd ontwerp.
Dam ten behoeve van meer water in de spreng (naar aanleiding van hydrologisch onderzoek)
<b>Externe ontwikkelingen</b>
Gesprek aangaan met alle gebruikers van Hoekelum, om meer samenhang te realiseren op het landgoed.
Bewaken passeerbaarheid boommarters indien Edeseweg vierbaans wordt.
Bewaken cultuurhistorische waarden aan westelijke kant van de Edeseweg.
Bij verlenging van pacht moeten er richtlijnen meegegeven worden om de verschillende gebruiksvormen beter op elkaar af te kunnen stemmen.

Tabel 4. Wijzigingen i.r.t beleid of subsidies

Terrein	Wijziging	Relevant beleids- of subsidieprogramma	oppervlakte
Hoekelum	Droog bos met productie (N16.01) → Park- en stinzenbos (N17.03)	Subsidiestelsel Natuur & Landschap (SNL)	± 29 ha
Hoekelum	Kruident- en faunarijk grasland (N12.02) in zuidoosten → Park - en stinzenbos (N17.03)	Subsidiestelsel Natuur & Landschap (SNL)	± 0.1 ha

Naast de cultuurhistorische waarden komen in dit terrein hoge natuurwaarden voor, zeker voor een terrein dat ingeklemd ligt tussen verstedelijkte gebieden. Deze natuurwaarden zijn grotendeels gebonden aan het parkbos, zoals de flora van oude bossen in de ondergroei en de vleermuizen die gebruikmaken van de oudere (laan)bomen en de ijskelder. Een groot deel van het oude bos op Hoekelum valt ook binnen het N2000 habitattype 'Beuken-eikenbossen met hulst', dat GLK in stand moet houden. Deze instandhoudingsdoelen passen gedeeltelijk binnen de cultuurhistorische doelstelling.

## 5.2 Doelstelling

Met de voorgaande afweging in acht genomen luidt de doelstelling voor Hoekelum: *Het in stand houden en versterken van de cultuurhistorische waarden met een accent op de daarmee samenhangende natuurwaarden.*

# 6. Beheer

## 6.1 Beheer op hoofdlijnen

Veel hoofdlijnen van het beheer kunnen worden overgenomen uit de evaluatie uit 2015. Hieronder staan de hoofdlijnen. Het beheer is gericht op in stand houden en ontwikkeling van de cultuurhistorie, met waar mogelijk een versterking van de natuurwaarden.

### Bossen

Het beheer van de bossen past binnen het cultuurhistorisch ontwerp met aandacht voor de N2000 habitattypen. Het streven is naar meer afwisseling in soorten, leeftijd en structuur, met instandhouding en waar mogelijk versterking van bovengenoemde waarden. Daarbij is er binnen met name de naaldboutopstanden van Douglas en Japanse lariks ruimte voor de oogst van kwaliteitshout. Binnen deze opstanden is ruimte voor kleinschalige verjonging. Het bos rondom de sprenge zal meer open gemaakt worden door meer beuken eruit te halen, waardoor er ook meer ruimte en licht is voor ontwikkeling van de ondergroei. Het bos waar momenteel een SNL pakket hakhout op ligt wordt als hakhout beheerd.

Verschillende monumentale bomen zijn in slechte conditie. Als bomen in lanen slecht of gevaarlijk worden, zal het laankarakter behouden worden. Bij de teveel uitval zal een laan in zijn geheel vervangen of hersteld worden.

### Graslanden

Het beheer van de graslanden in de zichtlijn is extensief. Het meest westelijke gedeelte is op dit moment omrasterd. Tijdens evenementen worden hier de paarden/pony's neergezet die normaal in het weiland voor het huis lopen. Om de zichtlijn weer één geheel te maken, is een permanent raster ongewenst.

## 6.2 Onderzoek, projecten en externe ontwikkeling

In de tabellen op pagina 18 zijn de onderzoeken, projecten en externe ontwikkelingen samengevat die nodig zijn om de doelstelling te halen.

## 7. Literatuur

Bomenstichting, d. (2017, Februari 15). Monumentale bomen. Opgehaald van Bomenstichting: <http://www.bomenstichting.nl/monumentale-bomen/monumentale-bomen.html>

Geldersch Landschap en Kasteelen. (2016). Meerjarenvisie 2016 - 2025.

Jonkers, C. (1992). Beheersplan Hoekelum 1992 - 2002. Arnhem: Stichting Het Geldersch Landschap.

Jonkers, G., Oosterkamp, R., Tillema, M., & van der Genugten, C. (2015). Evaluatie Hoekelum . Arnhem: Geldersch Landschap & Kasteelen.

Keunen, L., van Meijel, L., Neefjes, J., Willemse, N., Bouma, T., van der Veen, S., & Wijnen, J. (2013). Cultuurhistorische Waardenkaart Ede - Een interdisciplinaire studie naar het aardkundig, archeologisch, historisch-geografisch, historisch-bouwkundig en -stedenbouwkundig erfgoed in de gemeente Ede. RAAP Rapport 2500, RAAP Archeologisch Advies Bureau B.V., Weesp.

Rijksdienst voor het Cultureel Erfgoed. (2017). Rijksmonumentenregister. Opgeroepen op april 2017, van [www.cultureelerfgoed.nl](http://www.cultureelerfgoed.nl).





# Beheervisie Hoekelum

[www.glk.nl](http://www.glk.nl)

Geldersch  
Landschap  
Kasteelen 